

NILF-rapport 2001–13

**Frukt og grønnsaker**  
Prisnivå og –utvikling 1989–2000

*Fruits and vegetables*  
*Relative and absolute price developments 1989–2000*

Viil Søyland  
Nils Kristian Nersten  
Heidi Knutsen

---

<b>Tittel</b>	Frukt og grønnsaker. Prisenivå og -utvikling 1989–2000
<b>Forfattere</b>	Viil Søyland, Nils Kristian Nersten, Heidi Knutsen
<b>Prosjekt</b>	Matens pris. Delprosjekt: Prisutvikling (A826)
<b>Utgiver</b>	Norsk institutt for landbruksøkonomisk forskning (NILF)
<b>Utgiversted</b>	Oslo
<b>Utgivelsesår</b>	2001
<b>Antall sider</b>	78
<b>ISBN</b>	82-7077-427-8
<b>ISSN</b>	0805-7028
<b>Emneord</b>	Frukt og grønnsaker, prisutvikling, produsent- og forbrukerpriser, marginer

---

## Litt om NILF

- Forskning og utredning angående landbrukspolitikk, matvaresektor og -marked, foretaksøkonomi, nærings- og bygdeutvikling.
- Utarbeider nærings- og foretaksøkonomisk dokumentasjon innen landbruket; dette omfatter bl.a. sekretariatsarbeidet for Budsjettnemnda for jordbruket og de årlige driftsgranskingene i jord- og skogbruk.
- Gir ut rapporter fra forskning og utredning. Utvikler hjelpemidler for driftsplanlegging og regnskapsføring.
- Finansieres over Landbruksdepartementets budsjett, Norges forskningsråd og gjennom oppdrag for offentlig og privat sektor.
- Hovedkontor i Oslo og distriktskontor i Bergen, Trondheim og Bodø.

# Forord

---

Sommeren 1999 publiserte NILF i samarbeid med ECON Senter for økonomisk analyse og Statistisk sentralbyrå, rapporten *Matens pris*. Rapporten var et forprosjekt til en studie av matvarepriser. Dette er blitt fulgt opp av et større prosjekt med flere delprosjekter.

Rapporten *Matpriser 1980–2000*, som ble utgitt høsten 2000 tok for seg prisutviklingen for ulike matvaregrupper, både på produsent-, engros- og forbrukernivå. Når det gjaldt frukt og grønnsaker, ble imidlertid prisutviklingen presentert for gruppen samlet og da kun på forbrukernivå. Sammenlignet med andre matvaregrupper viste denne gruppen en relativt sterk prisvekst.

I denne rapporten er det foretatt en grundigere vurdering av prisutvikling for ulike frukt- og grøntprodukter i perioden 1989 til 2000.

Statistisk sentralbyrå (SSB) har levert indeksseriene for utvikling i forbrukerprisene, mens Statens landbruksforvaltning (SLF) har levert seriene for produsentpriser, samt en del forbrukerprisedata.

Viil Søyland, Nils Kristian Nersten og Heidi Knutsen har utarbeidet rapporten. En takk rettes til Lasse Erdal, SLF, som har lest igjennom utkast til rapport og bidratt med verdifulle kommentarer.

Arbeidet er finansiert gjennom *Forskningsmidler over jordbruksavtalen*.

Oslo, august 2001

Leif Forsell



# Innhold

---

SAMMENDRAG .....	1
SUMMARY .....	3
1 INNLEDNING .....	5
2 TOTALMARKEDET FOR FRUKT OG GRØNT .....	9
2.1 Verdien av grøntproduksjonen i Norge .....	9
2.1.1 Verdi målt på produsentprisnivå .....	9
2.1.2 Totalverdi av grøntsektoren .....	11
2.2 Forbruk av frukt og grønt .....	17
3 OMSETNINGSKANALER, PRISFASTSETTING OG TOLLVERNET FOR FRUKT OG GRØNT .....	21
3.1 Omsetningskanaler .....	21
3.1.1 «De tre store» - Gartnerhallen/Bama, Norgesfrukt AS og Nordgrønt BA .....	22
3.1.2 Markedsregulering .....	23
3.2 Målpriser, markedspriser og tollvernet .....	24
3.3 Prisutvikling gjennom året .....	25
4 NÆRMERE OM PRISDATAENE .....	29
4.1 Produktutvalg .....	29
4.2 Produsentpriser .....	30
4.3 Engrospriser .....	31
4.4 Forbrukerpriser .....	31
4.4.1 SSB og KPI .....	31
4.4.2 Forbrukerpriser SLF .....	33
4.5 Norsk sesong – importsesong .....	33
4.6 Oppsummering .....	33
5 PRISUTVIKLING 1989 – 2000 .....	35
5.1 Potet .....	35
5.1.1 Forbrukerpriser .....	36
5.1.2 Produsentpriser .....	36
5.1.3 Endring av prisnotering for potet .....	36
5.1.4 Prisutvikling poteter .....	37
5.1.5 Marginer .....	40
5.1.6 Markedsordningen for potet .....	41
5.2 Grønnsaker .....	41
5.2.1 Gulrot .....	42
5.2.2 Tomat .....	43

5.2.3	Agurk.....	45
5.2.4	Kepaløk.....	47
5.2.5	Blomkål.....	49
5.2.6	Hodekål/hvitkål.....	51
5.2.7	Kålrot.....	52
5.2.8	Purre.....	53
5.2.9	Kinakål.....	55
5.2.10	Isbergsalat.....	56
5.3	Frukt og bær.....	57
5.3.1	Epler.....	58
5.3.2	Jordbær .....	60
5.4	Importfrukt .....	62
5.5	Marginutvikling og margin som prosent av produsentpris .....	62
6	OPPSUMMERING, DISKUSJON OG KONKLUSJONER.....	67
	REFERANSER .....	71
	LITTERATUR .....	73

# Sammendrag

---

Denne rapporten omhandler prisutviklingen på poteter, grønnsaker, frukt og bær i Norge, i perioden 1989-2000. Det er sett på relativ og absolutt prisutvikling på produsentnivå og forbrukernivå, samt utvikling i marginer til detaljist/grossist.

En tidligere undersøkelse (Løyland og Gudem 2000) har vist at mens forbrukerprisstigningen for *alle matvarer* i perioden 1989-2000 var på 26 prosent, var den for grønnsaker og frukt på hele 56 prosent. I denne rapporten går vi derfor nærmere inn på de enkelte frukt- og grøntproduktene.

I kapittel 2 er det gitt en vurdering av totalmarkedet for poteter, frukt og grønnsaker i Norge, samt en oversikt over verdien av den norske produksjonen. Målt på *produsentprisnivå* utgjorde verdien av den norske matpotetproduksjonen i 2000 214 mill. kroner, grønnsakproduksjonen 990 mill. kroner, fruktproduksjonen 114 mill. kroner og norsk bærproduksjon 213 mill. kroner.

Ser en på det totale *dagligvaremarkedet* for grøntvarer, har vi for 1998 anslått verdien av dette til 11 913 mill. kroner, inkl. merverdiavgift. Av dette utgjør verdien av norsk produksjon til dagligvarebransjen 1 250 mill. kroner (11 pst), import til dagligvarebransjen 3 100 mill. kroner (inkl deklarerert toll) (26 pst), margin til engros- og detaljledd, samt foredling 5 350 mill. kroner (44 pst), og merverdiavgift 2 230 mill. kroner (19 pst)<sup>1</sup>. I tillegg anslås storhusholdningene å være avtager av grøntvarer fra norsk produksjon og import tilsvarende 950 mill. kr. Det er i kapitlet også gitt et anslag på produksjons- og importverdi og dagligvaremarkedet for kun *friske* grønnsaker, poteter, frukt og bær.

Kapittel 3 omhandler de endringer som har skjedd innenfor omsetningen av frukt- og grøntvarer. Før de store matvarekjedene ble dannet, hovedsakelig fra begynnelsen av 90-tallet, var omsetningen av frukt og grønt preget av mange aktører og stor grad av konkurranse. Dannelsen av de store kjedene har ført med seg store endringer, og det har etterhvert festet seg en ny struktur i omsetningen av frukt og grønt. Det har blitt en sterk kobling mellom frukt- og grøntgrossistene og matvarekjedene, og antall aktører er redusert. Det er nå en sterk, tilnærmet vertikal integrasjon fra detaljistene (de store kjedene) og ned til grossistene. De tre store aktørene består av Bama/Gartnerhallen (NorgesGruppen og ReitanNarvesen), Norgesfrukt (HakonGruppen) og Nordgrønt (Coop Norge).

Prisdannelsen på de viktigste frukt- og grøntproduktene er regulert gjennom landbrukspolitikken, bl.a. ved hjelp av et målprissystem og et tollbasert grensevern. Hovedprinsippet er at de varene som omfattes av målprisordningen skal ha tollbeskyttelse i den norske sesongen. Tollen vil imidlertid bli satt ned dersom noteringsprisen to uker på rad overstiger øvre prisgrense som er fastsatt til å ligge

---

<sup>1</sup> I og med reduksjonen av mva for matvarer fra 24 til 12 pst fra 1.7.2001, kan totalmarkedet per i dag anslås til i underkant av 11 mrd. kroner og mva-andelen vil være 10,7 pst.

12 prosent over de vedtatte målprisene. Tollsatsen skal administreres ned til et nivå som åpner for importkonkurranse.

I rapporten presenteres utviklingen i produsent- og forbrukerprisene for de 10 største grønnsakstypene, samt matpoteter (løsvekt), epler og jordbær. De fleste av disse produktene inngår i konsumprisindeksen (KPI). Produsentprisene er hentet fra Statens Landbruksforvaltning (SLF), som har noteringsansvar for disse prisene. Produsentprisene blir i hovedsak sammenlignet med forbrukerpriser fra Statistisk sentralbyrå (SSB), basert på dataene til KPI. KPI-prisene er hentet fra et utvalg på 160 dagligvarebutikker og rundt 20 butikker som hovedsakelig selger frukt og grønt. I tillegg nytter vi forbrukerprisdata innhentet fra SLF, dels som støtte-materiale i tillegg til dataene fra SSB, og dels som hovedmateriale der SSB ikke har data. Disse prisdataene er basert på et mindre antall observasjoner (10 butikker), og er hentet fra Oslo-området.

Prisutviklingen er presentert i form av relative endringer (prisindekser) og i form av absolutte priser. Vi ser i tillegg på utvikling og variasjon i marginpåslaget til grossist/detaljist.

Prisutviklingen for de enkelte produktene er presentert i kapittel 5. I perioden 1989 til 2000 var den generelle prisstigningen, målt ved hjelp av KPI, 31 prosent. I samme periode økte matprisene sett under ett med 26 prosent, mens KPIs data for frukt og grønt viser en prisøkning på hele 56 prosent i samme periode. Det er friske grønnsaker (inkl. poteter) som innenfor denne gruppen har størst prisvekst. Selv om denne undersøkelsen ikke kan forklare den sterke prisøkningen fullt og helt, viser den likevel en sterkere relativ prisstigning på en rekke frukt og grøntprodukter enn prisstigningen for matvarer generelt. Dette gjelder forbrukerprisene, men også produsentprisene. Det er imidlertid store variasjoner mellom produktene.

Forbrukerprisutviklingen på *potet*, som veier relativt tungt i KPI, forklarer mye av den sterke prisøkningen for gruppen frukt og grønt generelt. I perioden 1992 til 2000 økte forbrukerprisene med i underkant av 60 prosent, mens økningen var på 74 prosent i perioden 1989 til 2000. Samtidig har produsentprisen gått ned, noe som innebærer at marginpåslaget til grossist/detaljist nesten er tredoblet i perioden. Økt andel vasking kan forklare noe av denne økningen, men på langt nær alt.

Av andre produkter som også viser en relativt sterk prisvekst kan nevnes *kålrot*, *hodekål* og *gulrot*. Også *epler*, *jordbær*, *agurk* og *blomkål* kan ha hatt en relativt sterk prisstigning, men her er det noe mer usikkerhet knyttet til dataene.

Importert frukt, som *druer*, *bananer* og *epler* har hatt en noe lavere prisstigning enn den generelle konsumprisveksten.

Ser en på *produsentprisene*, er det først og fremst *blomkål*, *jordbær*, *kålrot*, *hodekål*, *kinakål* og *tomater* som har hatt den sterkeste prisøkningen.

Det absolutte marginpåslaget til grossist/detaljist varierer sterkt fra vare til vare. Margin målt som prosent av produsentpris varierer mellom 100 og 200 prosent. Med andre ord, produsentprisene dobles til tredobles før moms blir lagt til og varene når forbrukeren.

For noen produkter, som poteter og kålrot, har marginene økt vesentlig mer enn hva den generelle prisstigningen skulle tilsi, mens for andre har den vært stabil perioden sett under ett, selv om det er variasjoner mellom år.



# Summary

---

This report is a survey of price trends from 1989–2000 for potatoes, vegetables, fruits and berries in Norway. The relative and absolute developments of producer and consumer prices were studied, as well as the development of wholesaler/retailer margins.

A previous study (Løyland & Gudem 2000) showed that while consumer prices for *all foodstuffs* had increased by 26 % between 1989 and 2000, the prices for fruits and vegetables went up 56 % in the same period.

Expressed at *producer price level*, the total value of domestic production in 2000 was: NOK 214 mill. for fresh potatoes, NOK 990 mill. for vegetables, NOK 114 mill. for fruit and NOK 213 mill. for berries.

In 1998, the value of the domestic *retail market* for fruits and vegetables was estimated to be NOK 11,913 mill., including value added tax (VAT). Of this figure, the value of Norwegian produce accounted for NOK 1,250 mill. (11 %), imports by the food retailers (incl. declared customs) accounted for NOK 3,100 mill. (26 %), wholesaler/retailer/food industry margin accounted for NOK 5,350 mill. (44 %) and the VAT accounted for NOK 2,230 mill. (19 %)<sup>2</sup>. In addition, the food service industry purchases domestically produced and imported fruits and vegetables at an estimated value of NOK 950 mill. annually. Finally, an estimate of the value of purely *fresh* fruits and vegetables (domestic and imported) is also given.

The report also discusses the changes on the Norwegian fruit and vegetable market that have occurred since the formation of the large food chains in the early 1990s. Before this time, there were many wholesalers and retailers, and the fruit and vegetable market was highly competitive. However, since the establishment of the food chains, there has been increasing vertical integration between the wholesalers and the food retail chains, and the number of market participants has been reduced. There are now only three large fruit and vegetable wholesalers, each closely associated with one (or two) of the four major Norwegian food chains.

Price formation of the most important fruits and vegetables is regulated by agricultural policies, e.g., via a target price scheme and tariff-based import regulation. The main principle is that those Norwegian products that are covered by the target price scheme are to be protected by tariff-based import regulations while they are in season. However, the tariffs are reduced when the quoted market prices exceed the upper price limit for two consecutive weeks. The upper price limit is fixed at 12 % above the approved target prices. Tariffs shall be reduced low enough as to enable competitive imports.

---

<sup>2</sup> VAT on foodstuffs was reduced from 24 to 12 % on 01 July 2001. The total market value can thus be presently estimated at slightly below NOK 11 billion, with VAT accounting for approximately 10.7 %.

The report presents the producer and consumer price trends for the 10 most sold vegetable types, in addition to food potatoes (bulk), apples and strawberries. Most of these products are included in the consumer price index (CPI). The producer prices are obtained from the Norwegian Agricultural Authority, which is responsible for quoting the prices of these products. The producer prices are mainly compared to consumer prices supplied by Statistics Norway, based on CPI data. The CPI prices are obtained from a selection of 160 grocery stores and approximately 20 stores that mainly sell fruits and vegetables. In addition, consumer price data from the Norwegian Agricultural Authority are used, either as supplementary data, or as the main data source when the corresponding data isn't available at Statistics Norway.

Price trends are presented as relative changes (price indexes) and as absolute prices. The developments and variations of wholesaler/retailer margins are also presented.

The general price increase, measured as CPI, from 1989 to 2000 was 31 %. In the same period, food prices in general rose by 26 %, whereas CPI data for fruits and vegetables showed a price increase of 56 %. Within this group, the increase in prices was most significant for fresh vegetables (including potatoes). Although the report cannot completely explain the substantial price increase, it clearly shows a higher relative increase in prices for numerous fruit and vegetable products than for foodstuffs in general. This applies to consumer as well as producer prices. There are, however, substantial variations between different products.

The development of the consumer (retail) price for *potatoes*, which is strongly weighted in the CPI, explains a significant share of the general price rise for fruits and vegetables. From 1989 to 2000, potato retail prices increased by 74 %, from 1992 to 2000 the increase amounted to slightly less than 60 %. At the same time, producer prices fell, thus implying that wholesaler/retailer margins nearly tripled in the same period. An increasing share of washed potatoes on the market can explain some of this increase, but by no means all of it.

Other products that have shown rather significant price increases include *swedes (kohlrabi)*, *headed cabbage* and *carrots*. In addition, prices for *apples*, *strawberries*, *cucumbers* and *cauliflower* probably also rose considerably, but for these products the data was not as reliable.

The increase in prices of imported fruit, as *grapes*, *bananas* and *apples*, was somewhat lower than the increase of the general CPI.

The products with the highest rise in producer prices were *cauliflower*, *strawberries*, *swedes*, *headed cabbage*, *chinese cabbage* and *tomatoes*.

The absolute wholesaler/retailer margin varies significantly between products. The margin expressed as percentage of the producer price varies between 100 and 200 %. In other words, producer prices are doubled or even tripled before VAT is added and the product is sold to the consumer.

For some products, such as *potatoes* and *swedes*, the margins have increased considerably more than explainable by the general price increase, whereas for other products, the margins have remained stable for the period as a whole, in spite of annual variations.

# 1 Innledning

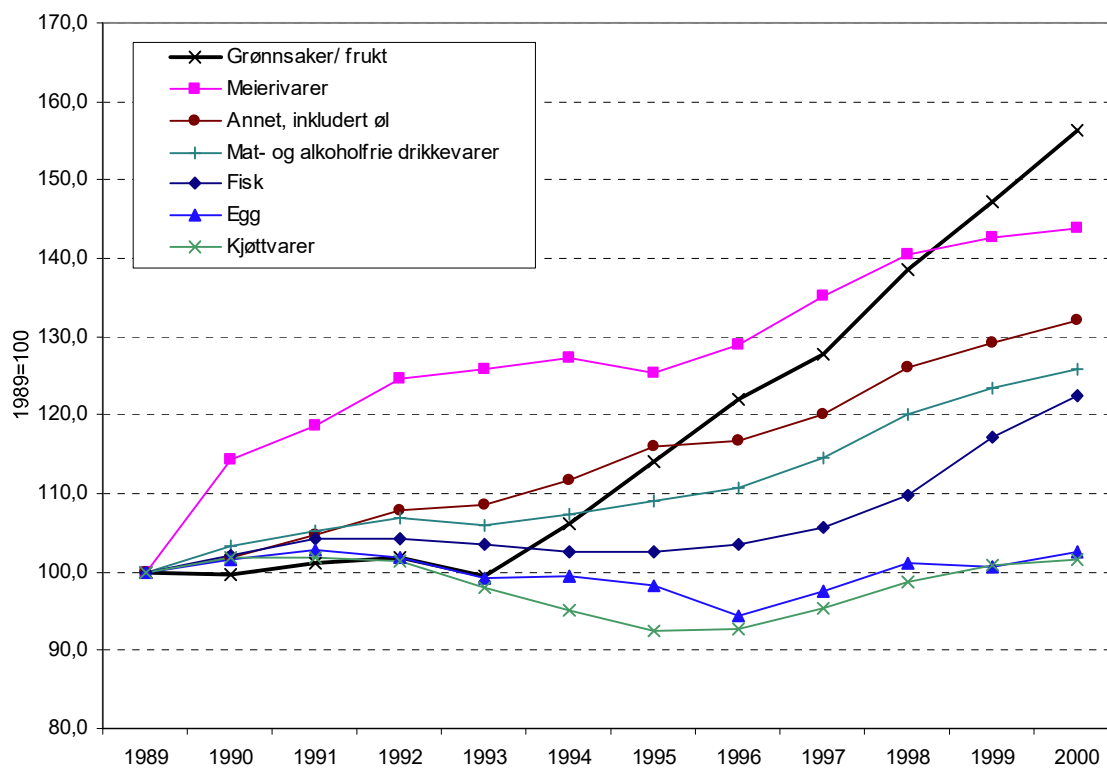
---

Norsk institutt for landbruksøkonomisk forskning (NILF) la i september 2000 fram rapporten «Matpriser 1980–2000», med undertittel «Utvikling i forbruker-, engros og produsentpriser» (Løyland og Gudem 2000).

Denne rapporten viste prisutviklingen for fisk, meierivarer, egg, kjøttvarer, grønnsaker og frukt og samlegruppen «annet». Samlet forbrukerprisstigning for alle matvarer var i perioden 1989–2000 på 26 prosent, mens prisstigningen for grønnsaker og frukt var på hele 56 prosent, som illustrert i Figur 1.1. Disse tallene er basert på Statistisk sentralbyrå sin konsumprisindeks (KPI). Prisene for grønnsaker og frukt var i perioden 1989–1993 forholdsvis stabile, og det var derfor i perioden 1993–2000 at prisstigningen på over 50 prosent fant sted.

Rapporten til Løyland og Gudem omhandler den langsiktige prisutviklingen for grupper av matvarer på ulike nivåer i verdikjeden. Når det gjaldt grønnsaker og frukt presenteres imidlertid kun utviklingen på forbrukernivå, ikke engros- og produsentnivå.

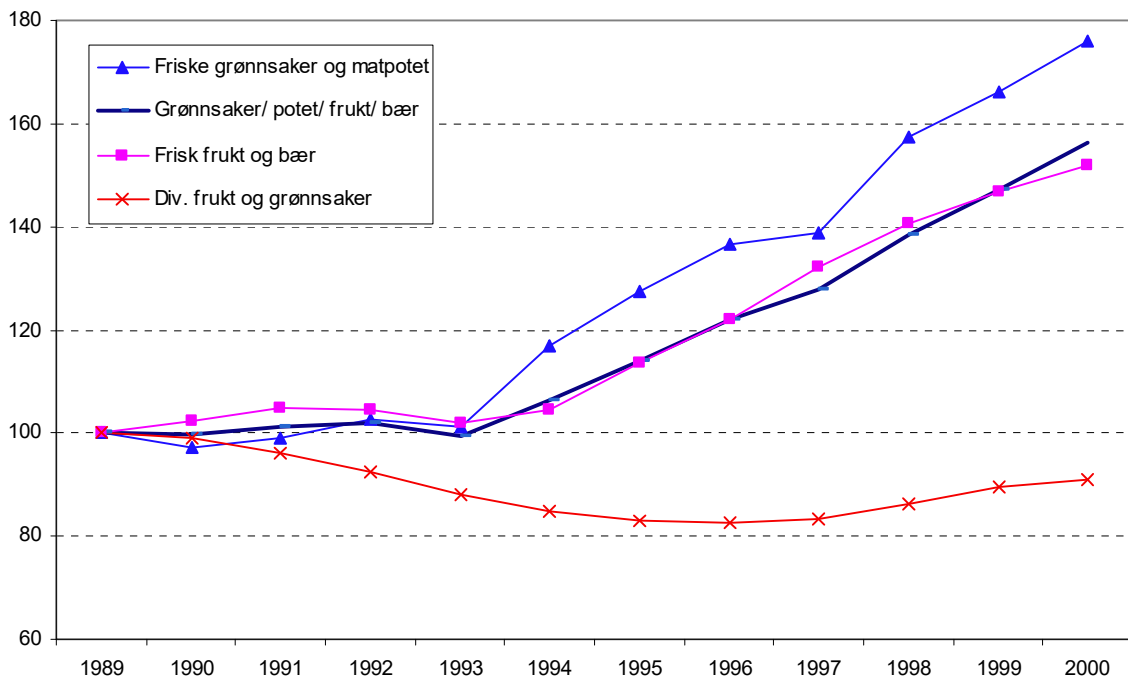
Går en noe nærmere inn på dataene bak Figur 1.1, viser det seg at det er «frisk frukt» og «friske grønnsaker» som har steget mest i pris. Disse to gruppene inneholder både norskproduserte og importerte varer. «Grønnsaker/frukt»-kurven i Figur 1.1 inneholder i tillegg en «diverse frukt og grønnsaker» gruppe, som hovedsaklig består av bearbejdede varer som rosiner, svsker, hermetikk, surkål, sylteagurker m.v.. Bakgrunnstallene viser at denne undergruppen ikke har hatt prisøkning i perioden.



Figur 1.1 Prisutvikling på hovedgrupper av matvarer 1989 – 2000. Forbrukerpriser, basert på SSBs konsumprisindeks. Indeks, 1989 = 100

Utvikling i forbrukerprisene på grøntvarer fordelt på de ulike varegruppene friske grønnsaker og matpoteter, friske frukt og bær og diverse frukt og grønnsaker presenteres i Figur 1.2.<sup>3</sup>

<sup>3</sup> Prisutviklingen for grøntvarer som presenteres her avviker noe fra det som er presentert i Løyland og Gudem (2000). Dette skyldes at SSB har endret sitt beregningsopplegg og varesammensetning for frukt og bær noe, slik at prisutviklingen for denne gruppen er noe lavere her enn i Løyland og Gudem (2000).



Figur 1.2 Prisutvikling på hovedgrupper av grøntvarer 1989 – 2000. Forbrukerpriser, basert på SSBs konsumprisindeks. Indeks, 1989 = 100

Vi vil i denne rapporten ta for oss en del av de grøntvarene som inngår gruppen grønnsaker og frukt i rapporten til Løyland og Gudem (2000), for å se hvordan prisstigningen fordeler seg på de ulike grøntvarene. I tillegg presenterer vi produsentprisutviklingen for de ulike grøntvarene, for med dette å kunne si noe om marginer i grøntbransjen. Prisbildet for grøntvarer er komplisert, bl.a. fordi det for disse varene ofte er en ikke ubetydelig blanding av norske og importerte varer, fordi mange grøntvarer er sesongvare og fordi grensevernet varierer gjennom året. Vi vil også i noe grad komme inn på dette i rapporten.

Denne rapporten tar således for seg utvikling i priser og marginer for en del grøntvarer i perioden 1989–2000. Totalproduksjon og forbruk av grøntvarer, import, samt omsetningssystemene og de endringer som har skjedd her, er også områder som vil bli berørt.



## 2 Totalmarkedet for frukt og grønt

---

I dette kapitlet gis det innledningsvis en oversikt over verdien av grøntproduksjonen i Norge, målt på produsentnivå, samt en vurdering av totalmarkedet. Deretter fokuseres det på forbruket av grøntvarer i Norge.

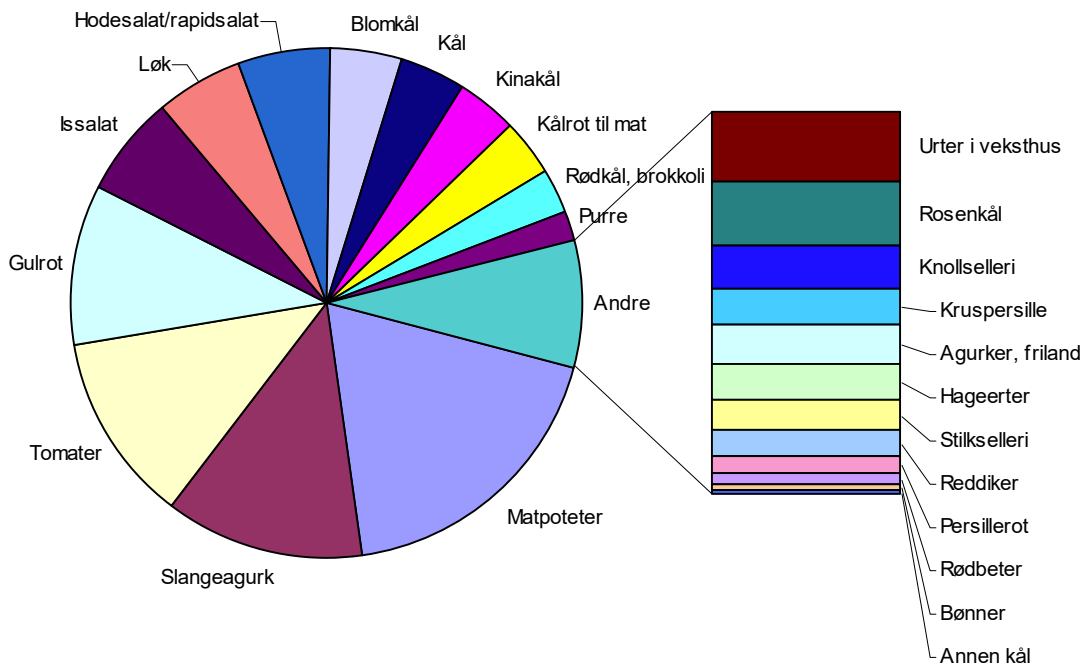
### 2.1 Verdien av grøntproduksjonen i Norge

#### 2.1.1 Verdi målt på produsentprisnivå

Målt på produsentprisnivå utgjorde verdien av norsk matpotetproduksjon omlag 214 mill. kroner i 2000, norsk grønnsakproduksjon i sum 990 mill. kroner, frukt 114 mill. kroner, samt norsk bærproduksjon 213 millioner kroner (BFJ 2001).

Figur 2.1 viser hvordan verdien av norsk matpotet- og grønnsakproduksjon fordeler seg på de ulike kulturene.

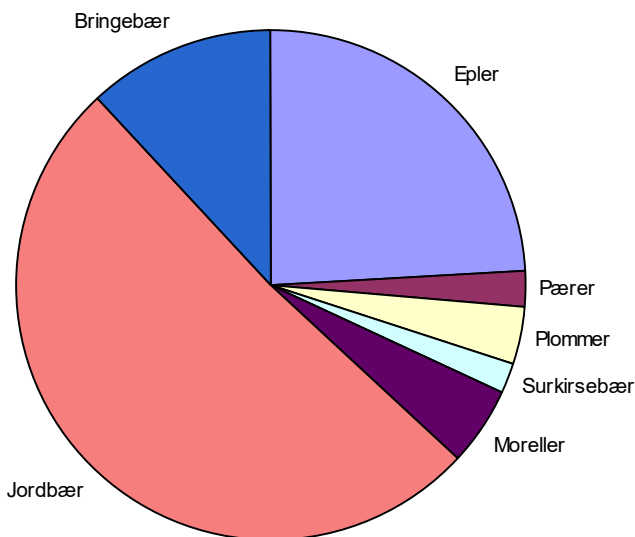
Matpoteter utgjør den største gruppen, men figuren viser at veksthusgrønnsakene slangeagurk, tomat og salat også er store. Av frilandsgrønnsaker er gulrot, løk og isbergsalat verdimesig de største kulturene.



Figur 2.1 Verdien av norsk matpotet- og grønnsakproduksjon 2000, fordelt på kulturer

Kilde: BFJ (2001)

Når det gjelder frukt og bær (Figur 2.2), utgjør jordbærproduksjonen, med sine 158 mill kr, halvparten av produksjonsverdien for denne gruppen, mens norsk epleproduksjon utgjør en knapp fjerdepart.



Figur 2.2 Verdien av norsk frukt- og bærproduksjon 2000, fordelt på kulturer

Kilde: BFJ (2001)



## 2.1.2 Totalverdi av grøntsektoren

Vi vil i dette kapitlet anslå størrelsen på grøntsektoren, på forbruksnivå, produsentnivå og fordelt på innenlandsk produksjon og import. Først presenteres grøntsektoren totalt, inkludert konserver, deretter presenteres totalmarkedet for *friske* grøntvarer.

En gjør oppmerksom på at tallene her representerer 1998-nivå, i motsetning til tallene i forrige kapittel, som gjaldt 2000.

### 2.1.2.1 Totalmarkedet for grøntsektoren (inkl. konserver)

For å anslå totalmarkedet for grønntvarer i Norge anvendes Forbruksundersøkelsen til SSB (SSB 2001a). I Forbruksundersøkelsen er det anslått at totalt forbruk av grønnsaker, poteter, frukt og bær (inkl. konservervarer av disse) per husholdning per år beløper seg til NOK 5 814,- (1998). Dette forbruket er fordelt som vist i Tabell 2.1.

Tabell 2.1 Utgift per husholdning per år, etter varegruppe. 1996–1998. 1998-priser. Kroner og prosent

	Utgift i kroner per husholdning per år	Andel av forbruksutgift i alt Prosent
Matvarer	30 558	12,9
Grønnsaker, frukt og bær	4 867	2,0
Herav:		
Kål og gulrøtter	390	0,2
Andre friske grønnsaker	1 022	0,4
Epler, pærer og plommer	568	0,2
Sitrusfrukter, bananer og druer	988	0,4
Tørket frukt og nøtter	242	0,1
Friske bær	290	0,1
Konserverte grønnsaker	449	0,2
Konserverte frukt og bær	919	0,4
Poteter og varer av poteter	947	0,4
Herav:		
Poteter	414	0,2
Varer av poteter	533	0,2

Kilde: SSB (2001a)

Dagligvaremarkedet for grønnsaker kan dermed anslås grovt ved å multiplisere opp forbruket av grønnsaker per husholdning med totalt antall husholdninger. Totalt antall husholdninger var av SSB anslått til å være 2 049 000 i 1998 (SSB 2001b).

Som beregnet i Tabell 2.2 ligger dermed totalverdien av dagligvaremarkedet for grønnsaker, poteter, frukt, bær og konserver av disse på i underkant av 12 mrd kroner (inkl. moms).

Verdien av norsk produksjon og import av poteter, grønnsaker, frukt, bær og konserver er anslått til 5,1 mrd kroner (ekskl. toll). Verdien av norsk produksjon utgjør her 1,5 mrd kroner (BFJ 2001), mens importverdien beløper seg til 3,6 mrd kroner (ekskl. toll) (Statens Kornforretning, 2000).

Forbruket av grønnsaker, poteter, frukt, bær og konserver presentert i forbruksstatistikken omfatter ikke forbruk av disse varene i *storhusholdninger* (institusjoner, restauranter, etc.). Flesland (1999) anslår verdien (ekskl. moms) av innkjøp til storhusholdning av grønnsaker, poteter, frukt, bær og konserver til storhusholdninger til 1 128 mill kroner. Av dette ble 50 prosent kjøpt inn til restaurant, og resten til institusjoner og kantine/catering. Dagligvaregrossistene distribuerer ca 34 prosent av varene, resten (66 prosent) distribueres direkte fra leverandører, produsenter og spesialgrossister. Dersom en forutsetter en gjennomsnittlig margin til dagligvaregrossist, evt. annen grossist, på om lag 20 prosent, blir storhusholdningsbransjen avtager av grøntvarer til en verdi av i størrelsesorden 950 mill kr. Trekker man dette beløpet fra verdien av norsk produksjon og import, får man et anslag på verdien av grøntvarer som går fra produsent og importør til grossist og dagligvare.

Differansen mellom forbruksverdi (ekskl. moms) og grønt levert grossist/dagligvarebransjen gir et anslag på margin til foredlingsledd/grossist/dagligvarebransje, som presentert i nederste linje i Tabell 2.2. Vi vil imidlertid understreke at dette er et grovt anslag, som kun bør brukes som en *indikasjon* på størrelsesforholdene innenfor grøntsektoren.

**Tabell 2.2 Anslag på margin til dagligvare, engros, foredling i grøntsektoren (1998)**

Forbruksverdi = NOK 5 814,- * 2 049 000 husholdninger	NOK 11 913 000 000,-
- moms (23 % i 1998)	NOK 2 228 000 000,-
= Forbruksverdi ekskl. moms	NOK 9 685 000 000,-
<hr/>	
Total produksjons- og importverdi (inkl. toll) av grønt, poteter, frukt og bær = 5 118 '' +170 '' (deklarerert toll)	NOK 5 288 000 000,-
- anslag innkjøp av grøntvarer til storhusholdning	NOK 950 000 000,-
Grøntvarer levert til foredling/grossist/dagligvarebransjen	NOK 4 338 000 000,-
<hr/>	
<b>Anslag margin til daglivarebransje, engros og foredling</b>	<b>NOK 5 347 000 000,-</b>

I Figur 2.3 nedenfor presenteres resultatene fra Tabell 2.2, der den totale forbruksverdien er fordelt på de ulike nivåene i verdikjeden. I tillegg er produksjons- og importtallene delt opp i de ulike gruppene varer innenfor grøntsektoren. Produksjonstallene representerer salgsverdien<sup>4</sup> av varene ut fra produsent.

<sup>4</sup> Produksjon som går til hjemmeforbruk er trukket i fra.

MVA (23 %)=	2 228 mill kr
Margin til detalj, engros og foredling =	5 347 mill kr
Norsk produksjon til dagligvarebransjen = 1 251 mill kr	Import til dagligvarebransjen = 3 087 mill kr (herav 140 mill kr i toll)

<b>Norsk produksjon = 1 525 mill kr</b>					<b>Importverdi (inkl. toll) = 3763 mill kr</b>		
					Deklart toll = 170 mill.kr (88 + 28 + 54)		
Grønnsaker = 830 mill kr	Matpoteter = 264 mill kr	Frukt = 64 mill kr	Bær = 134 mill kr	Konserves = 233 mill.kr	Friske grønnsaker og poteter = 900 mill.kr	Frukt og bær = 1 870 mill.kr	Konserves = 823 mill.kr

Figur 2.3 Produksjons –og importverdi og dagligvaremarkedet for grønnsaker, poteter, frukt og bær, og konserves (1998)

Kilde: BFJ (2001), Statens kornforretning (2000) og SSB (2001a)

Ser vi nærmere på de norske produksjonstallene i Figur 2.3 er det verdt å merke seg størrelsesforholdet mellom varegruppene. Matpotet er den desidert største enkeltgruppen, mens grønnsaker totalt utgjør hele 830 mill kroner. Ellers ser vi at varegruppen bær er mer en dobbelt så stor som varegruppen frukt. Verdien av grønt levert til konserves utgjør 15 prosent av totalverdien av norsk grøntproduksjon.

Ser vi nærmere på tallene som ligger bak, som antydnet i Figur 2.1 og Figur 2.2, ser vi at gulrot, salatgurk og tomat er de største varegruppene (mhp verdi) under posten grønnsaker, og de utgjør alle mellom 120 og 130 mill kroner. Deretter kommer løk, blomkål, hodekål, kinakål, kålrot og isbergsalat, som hver for seg utgjør mellom 40 og 60 mill. kroner. Disse verditallene er inklusive det som går til konserves. Jordbær er den desidert største bærarten, med 136 mill. kroner (inklusive

jordbær til konserver), mens epler er den største fruktarten, med en verdi på 59 mill kroner (inklusive epler til pressing).

Konserver under «Norsk produksjon» i Figur 2.3 representerer råvareverdien av grønnsaker, poteter, frukt og bær levert fra produsent til konserverindustrien. Denne består av om lag 50 mill kr i grønnsaker, 160 mill kr i poteter<sup>5</sup>, 4 mill kr i frukt og 19 mill kr i bær.

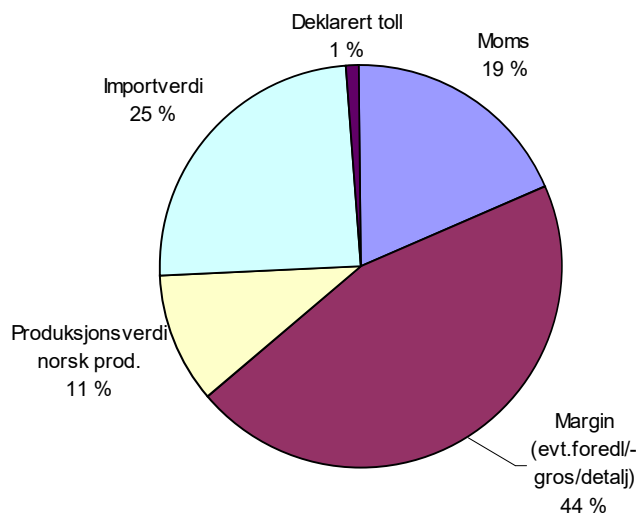
Videre ser vi av figuren at verdien av norsk produksjon av poteter og grønnsaker til sammen overstiger importverdien av disse varene. Importen av frukt og bær er på den annen side om lag 10 ganger større en norsk produksjon av disse varene. Konservestallene er ikke direkte sammenlignbare da konserver under «norsk produksjon» er et mål på førstehåndsverdien av norsk grøntvarer levert til konserver (*før* foredling), mens man under importtallene har oppgitt verdien av konservervaren ved import, dvs *etter* foredling.

Figur 2.3 viser at totalt deklart toll for grøntvarer i 1998 var på 170 millioner kroner. Tallene i parentes i cellen med navn «Deklarert toll» angir deklart toll fordelt på de ulike varegruppene; friske grønnsaker og matpoteter, frukt og bær og konservervarer. Gjennomsnittlig deklart toll for importerte grøntvarer samlet sett, ligger på 4,7 % av importverdien. Fordelt på de tre varegruppene ligger tollprosenten på 9,8 % for grønnsaker, 1,5 % for frukt og bær og 6,6 % for konserver. For ordens skyld må en påpeke at deklart toll ikke på noen måte representerer nivået på den generelle tollbeskyttelsen for norske frukt og grønnsaker.

Det prosentvise forholdet mellom de ulike nivåene i øvre del av Figur 2.3 er presentert i Figur 2.4 nedenfor. Her ser vi at produksjonsverdien av norske grøntvarer utgjør 11 prosent av totalverdien av grøntvarer som omsettes i dagligvarebransjen, mens importverdien av grøntvarer utgjør 25 prosent (ekskl. toll). Til sammen utgjør norsk produksjon og import 36 prosent av totalverdien. Tollen utgjorde i 1998 om lag 1 prosent av totalmarkedet for grøntvarer, mens momsen som prosent av totalverdien utgjør 19 prosent.

---

<sup>5</sup> Det levers poteter til en verdi av 160 mill kroner til produksjon av mos/flakes, pommes frites, chips, vakumpakkede poteter med mer. Poteter til produksjon av potetmel og sprit er ikke inkludert her. Verdien av poteter levert til denne produksjonen beløp seg i 1998 til om lag 53 mill kr.



Figur 2.4 Totalmarkedet for grøntvarer fordelt på margin til evt. foredling/grossist/detalj, produksjonsverdi norsk produksjon, importverdi, toll og moms

Margin til grossist/detaljist og foredlingsindustrien utgjør 44 prosent, noe som tilsier at verdien/prisen på varene fra produsent og ut til forbruker (ekskl. moms) mer enn fordobles. Dette anslaget er imidlertid usikkert, men på den annen side blir størrelsesordenen bekreftet av prisdataene som vi presenterer senere i rapporten.

### 2.1.2.2 Totalmarkedet for friske grøntvarer

Utgift per husholdning til matpoteter, friske grønnsaker, frukt og bær er i forbruksundersøkelsen funnet å være 3 914 kr per år. Dette fordeler seg som vist i Tabell 2.1 ovenfor. Totalt forbruk på husholdningsnivå, av friske grønnsaker, matpotet og friske frukt og bær kan dermed anslås til å ligge på 8 020 mill kr (inkl. moms) og 6 520 mill kr. (ekskl. moms).

Tabell 2.3 Anslag på margin til dagligvare og engros i grøntsektoren (ekskl. konserver) (1998)

Forbruksverdi = NOK 3 914,- * 2 049 000 husholdninger	NOK 8 020 000 000,-
- moms (23 % i 1998)	NOK 1 500 000 000,-
= Forbruksverdi ekskl. moms	NOK 6 520 000 000,-
<hr/>	
Total produksjons- og importverdi (inkl. toll) av grønt, poteter, frukt og bær = 4 062 '' + 116 '' (deklarerert toll)	NOK 4 178 000 000,-
- anslag innkjøp av grøntvarer til storhusholdning	NOK 680 000 000,-
Grønt levert til dagligvarebransjen	NOK 3 498 000 000,-
<hr/>	
Anslag margin til dagligvarebransje og engros	NOK 3 022 000 000,-

Tabell 2.3 og Figur 2.5 tilsvarer Tabell 2.2 og Figur 2.3 ovenfor, men er ekskl. konservervarer.

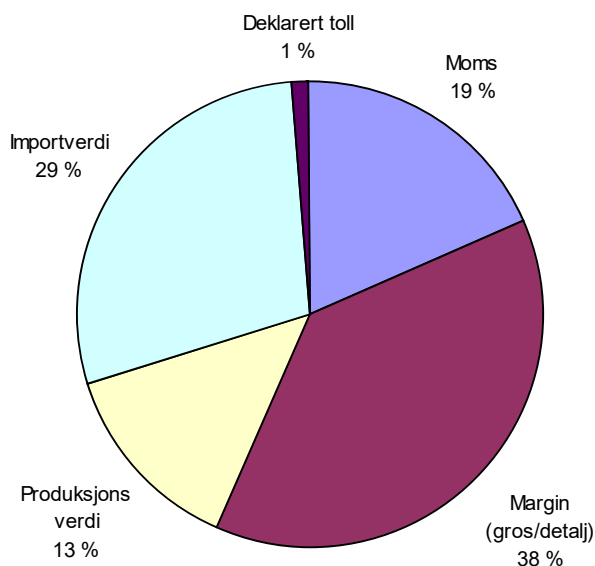
Innkjøp av friske grønnsaker til storhusholdninger beløper seg i følge Flesland (1999) til 810 mill kroner. Eksklusive margin til grossist på om lag 20 prosent, utgjør dette om lag 680 mill kroner av verdien av norsk produksjon/import av grønt.

MVA (23 %)=		1 500 mill kr
Margin til detalj og engros =		3 022 mill kr
Norsk produksjon til dagligvarebransjen = 1 082 mill kr	Import til dagligvarebransjen = 2 416 mill kr (herav 97 mill kr i toll)	

Norsk produksjon = 1 292 mill kr				Import = 2 770 mill kr	
				Deklarerert toll = 116 mill.kr (88 + 28)	
Grønnsaker = 830	Matpoteter = 264	Frukt = 64	Bær = 134	Friske grønnsaker = 900 mill.kr	Frukt og bær = 1 870 mill.kr

Figur 2.5 Produksjons- og importverdi og dagligvaremarkedet for friske grønnsaker, frukt og bær og matpoteter (1998)

Det prosentvise forholdet mellom de ulike nivåene i øvre del av Figur 2.5 er presentert i Figur 2.6 nedenfor. Her ser vi at verdien av norsk produksjon av grøntvarer utgjør 13 prosent av totalmarkedet for grøntvarer, mens importverdien er litt over dobbelt så stor. Deklarert toll utgjør også her om lag 1 prosent av totalverdien. Marginen til detaljist/grossist er noe mindre her enn i Figur 2.4 ovenfor, noe som kommer av at konservervarene er tatt ut, og at foredlingskostnadene dermed faller ut av denne posten. En margin til grossist/detaljist på 38 prosent og en samlet produksjons- og importverdi som ligger på 42 prosent av totalverdien, tilsier i *underkant* av en fordobling av verdi/pris fra produsent og ut til forbruker (ekskl. moms).



Figur 2.6 Totalmarkedet for friske grøntvarer fordelt på margin til grossist/detalj, produksjonsverdi norsk produksjon, importverdi, toll og moms

## 2.2 Forbruk og importandeler av frukt og grønt

Forbruket av grønnsaker, frukt og bær har økt over tid. Den norske produksjonen har økt noe for grønnsaker, men er omtrent uendret for frukt. Den lave andelen av norskprodusert frukt skyldes at det av klimamessige årsaker er sterkt begrenset hva man kan produsere her i landet, samtidig som det importeres stadig flere typer frukt.

Når det gjelder forbruket av poteter, er det et tydelig trekk at andelen poteter til direkte konsum (matpotet) har gått ned, mens andelen bearbeidede potetprodukter har økt. Det totale potetforbruket har dermed vært forholdsvis stabilt de siste 10–20 årene.

Tabell 2.4 viser sum norsk forbruk<sup>6</sup> av matpoteter, friske grønnsaker, frukt og bær for 1998, fordelt på norsk nettoproduksjon og import. Her er også importandelen stilt opp.

For matpoteter var importandelen 12 pst i 1998. For friske grønnsaker totalt var importandelen 30 pst. Det er noe variasjon innenfor denne gruppen, der f.eks. salat hadde en importandel på 54 pst, tomat 59 pst og paprika 100 pst. På den andre siden var importandelen 0 når det gjelder kålrot til mat.

<sup>6</sup> Tallene vi bruker her er hetet fra Statens råd for ernæring og fysisk aktivitet (SEF) som presenterer forbruk på engrosnivå. Dvs den mengden mat som tilføres markedet fra produsent til første ledd på mottakersiden (grossist, detaljist eller direktesalg). Produsentens eget forbruk, privatpersoners matauk og import er inkludert. Lagersvinn hos grossist og detaljist er ikke trukket i fra.





Tabell 2.4 Forbruk på engrosnivå av matpoteter, friske grønnsaker, frukt og bær 1998.  
Mill. kg (tallene i parentes er inkludert produksjon i villahager)

	Norsk nettoproduksjon	Import	Sum norsk + import	Andel import (pst)
Matpoteter	145,0	19,0	164,0	12
Blomkål	7,1	3,9	11,0	35
Hvitkål	19,8	5,8	25,6	23
Kinakål	9,6	3,7	13,3	28
Salat	5,2	6,2	11,4	54
Gulrot	31,9	5,7	37,6	15
Løk	15,9	4,6	20,5	22
Purre	1,7	1,7	3,4	50
Slangeagurk	9,8	5,1	14,9	34
Tomat	9,0	12,9	21,9	59
Paprika	-	7,3	7,3	100
Kålrot	13,7	-	13,7	0
Øvrige vekster og kjøkkenhager	26,9	7,5	34,4	22
Sum friske grønnsaker	150,6	64,4	215,0	30
Epler <sup>1)</sup>	11 (21,5)	40	51	78
Pærer	1,3 (2,9)	15,6	16,9	92
Plommer	0,7 (3,4)	1,7	2,4	70
Kirsebær, moreller	1,0 (3,0)	0,4	1,4	29
Sitrusfrukt	-	60,8	60,8	100
Bananer	-	56,0	56,0	100
Druer	-	17,7	17,7	100
Meloner	-	10,9	10,9	100
Annen frukt	-	7,7	7,7	100
Sum frisk frukt	14 (30,8)	210,8	224,8	93
Jordbær	7,3 (8,3)	2,1	10,4	20
Bringebær	1,3 (2,0)	-	2,0	0
Solbær	1,0 (2,5)	-	2,5	0
Stikkelsbær	0,2 (0,5)	-	0,5	0
Rips	0,8 (1,8)	-	1,8	0
Kiwi	-	2,8	2,8	100
Andre hagebær	-	0,5	0,5	100
Skogsbær	(11,0)	-	-	-
Sum friske bær	10,6 (26,1)	-	-	-

1) Produksjonstallene her er inkludert epler til press. Importandelen for epler til konsum ligger opp mot 85 prosent.

Kilde: Statens råd for ernæring og fysisk aktivitet, 2000

Når det gjelder frukt, var importandelen 93 pst. Dette skyldes først og fremst importen av sydlige frukter som sitrus og bananer. Men også epler og pærer har en relativt høy importandel, med hhv 78 og 92 pst. Regner man imidlertid med villahageproduksjon (tall i parentes under produksjon) er importandelen lavere. Jordbær er tung i «bærgruppen», og hadde en importandel på 20 prosent i 1998.

Importandelen har vært økende for alle grupper de senere årene. For friske grønnsaker er importandelen blitt nærmere doblet i løpet av den siste 10 års perioden. Også når det gjelder frukt og bær har importen økt, samtidig som den norske produksjonen har gått ned.

# 3 Omsetningskanaler, prisfastsetting og tollvernet for frukt og grønt

---

Dette kapitlet tar i korte trekk for seg omsetningskanalene i grøntsektoren i Norge. Deretter omtales målprissystemet, før vi til slutt i kapitlet trekker frem eksempler på prisutviklingen i løpet av et år for et utvalg grønnsaker.

## 3.1 Omsetningskanaler

Markedet for frukt og grønt har skilt seg fra annen omsetning av landbruksvarer i Norge ved at samvirket har hatt en relativt liten markedsandel. Gartnerhallen var samvirkeorganisasjonen innen grøntsektoren, dvs. poteter, grønnsaker, frukt, bær og blomster.

Før de store matvarekjedene ble dannet på begynnelsen av 90-tallet (bortsett fra NKL), var omsetningen av frukt og grønt preget av mange aktører og stor grad av konkurranse. Det var mange lokale grossister som opererte i markedet, og flere av de små grossistene hadde ikke egne produsenter. Gartnerhallen hadde større tilgang på varer enn markedsandelen tilsa. Vareoverskuddet førte til et relativt stort salg av varer til andre grossister.

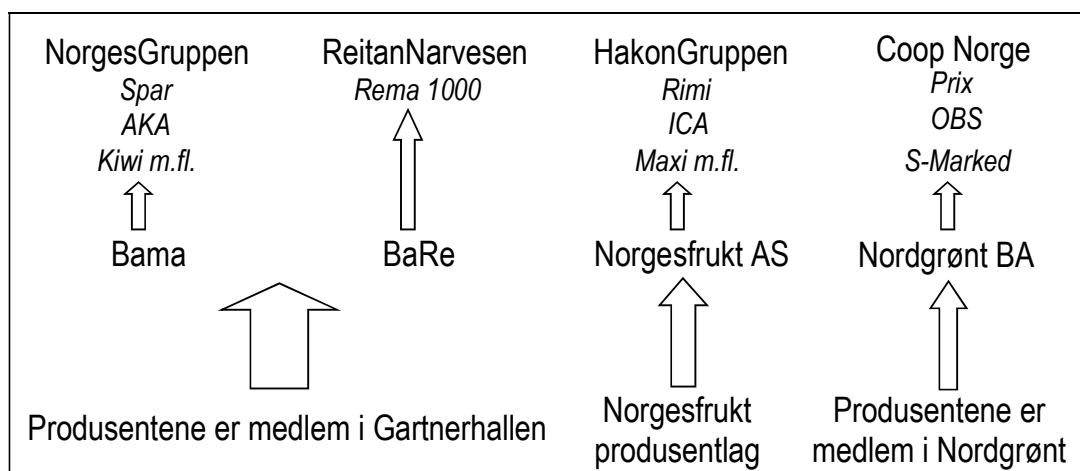
Dannelsen av de store kjedene har ført med seg store endringer, og det har etter hvert festet seg en ny struktur i omsetningen av frukt og grønt. Det er sterk kobling mellom frukt- og grøntgrossistene og de store kjedene, og antall aktører er redusert. Tabell 3.1 viser en oversikt over hvordan grossistenes markedsandeler har endret seg på slutten av 90-tallet.

Tabell 3.1 Markedsandeler i frukt og grønt markedet før og etter 1998. Prosent

	Før 1998	Etter 1998
Bama	30	40
Gartnerhallen	18	
Coop Norge <sup>7</sup> /Nordgrønt	25	25
Norgesfrukt	12	29
Andre	15	6

Kilde: Dagligvarehandelen 5/1998 (Hentet fra Strøm 1998)

På slutten av 90-tallet hadde en ny struktur i omsetningen av frukt og grønt festet seg. Det er en sterk, tilnærmet vertikal integrasjon fra detaljistene (de store kjedene) og ned til grossistene. Figur 3.1 gir en skjematisk oversikt over de største aktørene i dagligvaremarkedet, og hvilken grossist de har avtale med.



Figur 3.1 Kjededannelse og ny omsetningsstruktur på slutten av 90-tallet

For poteter og grønnsaker må produsentene ha en leveringsavtale/kontrakt med grossist/produsentforening, mens det for frukt i hovedsak er fri levering til det fruktlageret produsenten tilhører.

### 3.1.1 «De tre store» - Gartnerhallen/Bama, Norgesfrukt AS og Nordgrønt BA

#### Gartnerhallen/Bama

I 1992 gikk Rema 1000 fra Gartnerhallen til Norgesfrukt og i 1997 var det Bama via selskapet BaRe som fikk leveringsavtale med Rema 1000. BaRe er et administrasjonsselskap der Bama og Rema 1000 (ReitanNarvesen) eier 50 % hver. NKL stengte de siste butikkene sine for Gartnerhallen i 1995. Da HakonGruppen

<sup>7</sup> Norges Kooperative Landsforening (NKL) endret navn til Coop Norge 1. oktober 2000.

inngikk avtale med Norgesfrukt i 1997, ble derfor Gartnerhallen bare sittende igjen med leveringsavtalen med NorgesGruppen, som igjen eide 20 % av aksjene i Bama.

For Gartnerhallen var situasjonen svært vanskelig, og det ble inngått en avtale med NorgesGruppen der industridelen i Gartnerhallen ble overført til GRO Industrier AS, mot en langsiktig (15 års) leveranseavtale (for produsentene) til NorgesGruppen. GRO Industrier AS ble opprettet som Gartnerhallen og NorgesGruppens felles industriselskap. Gro Industrier AS er nå eid av selskapet BamaGruppen og Gartnerhallen, med hhv. 75 og 25 prosent. NorgesGruppen har kjøpt retten til å bruke «Gartner» merket, en vil derfor ikke finne «Gartner» produkter i Rema 1000 butikkene.

Produsentene har leveringsavtale med Gartnerhallen, mens Gartnerhallens avtale med Bama/Norgesgruppen sikrer markedsadgang. Produsentene får dermed ta del i både leveringsavtalen med NorgesGruppen og ReitanNarvesen (via BaRe). Også de tidligere Bama-grønt leverandørene fikk tilbud om å bli medlemmer i Gartnerhallen, og de fleste ble med. Oppgjøret til produsentene går gjennom Gartnerhallen. *Formelt* går derfor førstehåndsomsetningen gjennom Gartnerhallen, mens varene går direkte fra produsent til Bama.

## Norgesfrukt

I 1992 inngikk Norgesfrukt AS avtale med Reitan-gruppen om levering av frukt og grønt til Rema 1000. I 1997 ble leveransene til Rema 1000 overtatt av BaRe, og Norgesfrukt inngikk avtale med HakonGruppen. HakonGruppen har nå en eierandel på 60 % i Norgesfrukt.

I tillegg til leveringsavtalen med HakonGruppen, leverer Norgesfrukt også til noen andre, mindre kjeder blant annet Livi, Service-mat og Fokus (Knutsen et. al. 2001).

## Coop-Norge

Nordgrønt BA er produsentorganisasjonen til Coop Norge, og omfatter produsenter av frukt, grønt, poteter og bær. Nordgrønt er et andelslag som eies av Coop Norge og produsentene, og der produsentene skal eie minst 90 %.

Totalt har Coop Norge 25 % av dagligvaremarkedet i Norge, og målet er at Nordgrønt skal stå for 100 % av leveransene av norsk frukt og grønt til Coop Norges butikker.

## 3.2 Markedsregulering

Gartnerhallen har gjennom mange tiår hatt ansvaret for markedsreguleringen av grøntsektoren i Norge. Blant annet lav markedsandel for mange av produktene gjorde oppgaven som markedsregulator for grøntsektoren vanskelig for Gartnerhallen.

Tiltak for markedsregulering er begrenset til poteter, epler og pærer. For poteter kan det settes inn tiltak dersom det er ubalanse i markedet på slutten av sesongen, og det kan gis signaler om at det må settes i verk import. For frukt gis det støtte til

lagring av frukt, der telling foregår 16. oktober og 15. november. I tillegg kan det gis støtte til regulering til press, og det kan også iverksettes billigsalg.

Fra 1. juli 2000 overtok Grøntprodusentenes samarbeidsråd (GPS) markedsreguleringsrollen fra Gartnerhallen. GPS består av produsenter fra Gartnerhallen, Nordgrønt, Norgesfrukt produsentlag og Produsentforeninga 1909. De skal hele tiden ha oversikt over produksjonsplaner, tilgang på varer og lagerbeholdning. Vareflyt på tvers av kjedegrensene er en av oppgavene til GPS.

### 3.3 Målpriser, markedspriser og tollvernet

Som for de fleste landbruksproduktene i Norge, er prisdannelsen på de viktigste frukt- og grøntproduktene regulert gjennom landbrukspolitikken, bl.a. gjennom et system med målpriser og et grensevern basert på toll.

*Målprisene* blir fastsatt med utgangspunkt i de årlige jordbruksoppgjørene. Det var under jordbruksforhandlingene våren 1995 at målprisene erstattet *normalprisene*, etter at reglene for importbeskyttelse ble endret fra og med 1. januar 1995, i forbindelse med at den nye GATT-avtalen trådte i kraft. Endringen bestod i hovedsak i en overgang fra et kvantitativt til et tollbasert importvern. Denne avtalen tillater videre import hele året, men i fastsatte reguleringsperioder som samsvarer med normal salgssesong for norskproduserte varer, vil norske produksjonen være beskyttet i form av høyere toll enn ellers i året (Statens Landbruksforvaltning (SLF) 2001).

Hovedprinsippet er at den norske produksjonen av de vareslag som inngår i målprisordningen, skal ha tollbeskyttelse som beskrevet over. Et målprissystem kombinert med tollvernet innebærer dermed at man har en viss kontroll med det innenlandske prisnivået, og i hele eller deler av året blir mindre avhengig av verdensmarkedsprisnivået.

Innenfor frukt- og grønt blir det fastsatt målpriser for følgende produkter:

- Poteter
- Slangeagurker
- Isbergsalat
- Blomkål
- Gulrot
- Purre
- Reddiker
- Tomater
- Rapidsalat
- Hodekål
- Kepaløk
- Selleri
- Rosenkål
- Kruspersille
- Epler
- Pærer
- Plommer

Veiledende markedspris fastsettes på prismøte på Økern hver torsdag, der grunnlaget for fastsettelsen er en samlet vurdering av tilbud og etterspørsel. De som deltar på dette møtet er produsenter, representanter fra produsentorganisasjonene, SLF og Opplysningskontoret for frukt og grønt (OFG). SLF og OFG har kun observatørstatus på disse møtene.

Det er Statens Landbruksforvaltning (SLF) som har noteringsansvar for alle produkter som omfattes av *målprissystemet*. Samtidig noterer de priser for en del andre grøntvarer. Det noteres gjennomsnittlige priser ved salg fra produsent til engrosforhandler i Oslo hver tirsdag morgen. Det er alltid en viss variasjon i prisene, og noteringen blir en veid middelpriis. Prisnoteringen gjøres på en representantvare.

Hovedprinsippet er at de varene som omfattes av ordningen skal ha tollbeskyttelse i sesongen. Tollen vil imidlertid bli administrert ned (satt ned) dersom noteringsprisen to uker på rad overstiger øvre prisgrense som er fastsatt til å ligge 12 prosent over de vedtatte målprisene. Tollsatsen skal administreres ned til et nivå som åpner for importkonkurranse. Det er SLF som administrerer tollnedsettelsene.

De grøntvarene som ikke har målpris har heller ingen øvre prisgrense. Disse varene har imidlertid også tollbeskyttelse. Kålrot, kinakål, selleri, jordbær, moreller og pærer er grøntvarer det ikke er målpris på.

Tollsatsene er bundet som et resultat av Uruguayrundens Landbruksavtale og setter således begrensninger for hvor høye tollsatser en kan ha. Disse tollsatsene kan bli redusert som følge av en eventuell ny WTO-avtale.

Vi viser for øvrig til kapittel 3.3, som gir eksempler på hvordan prisdannelsen kan fungere i praksis.

### 3.4 Prisutvikling gjennom året

Grøntvarer som produseres i Norge kan deles inn i to grupper; lagringsvare og sesongvare. Vekster som tomater, slangeagurk og salat er sesongvarer. De kan kun lagres i kortere perioder, og må dermed selges og konsumeres i den samme periode/sesong som de produseres. Lagringsgrønnsaker derimot kan lagres over lengre tid, og kan dermed konsumeres også utenom produksjonssesong, gjennom hele eller deler av året. Gulrøtter, løk, kålrot og poteter er gode eksempler på lagringsgrønnsaker. Generelt kan man si at importandelen er større for sesongvarene enn lagringsvarene.

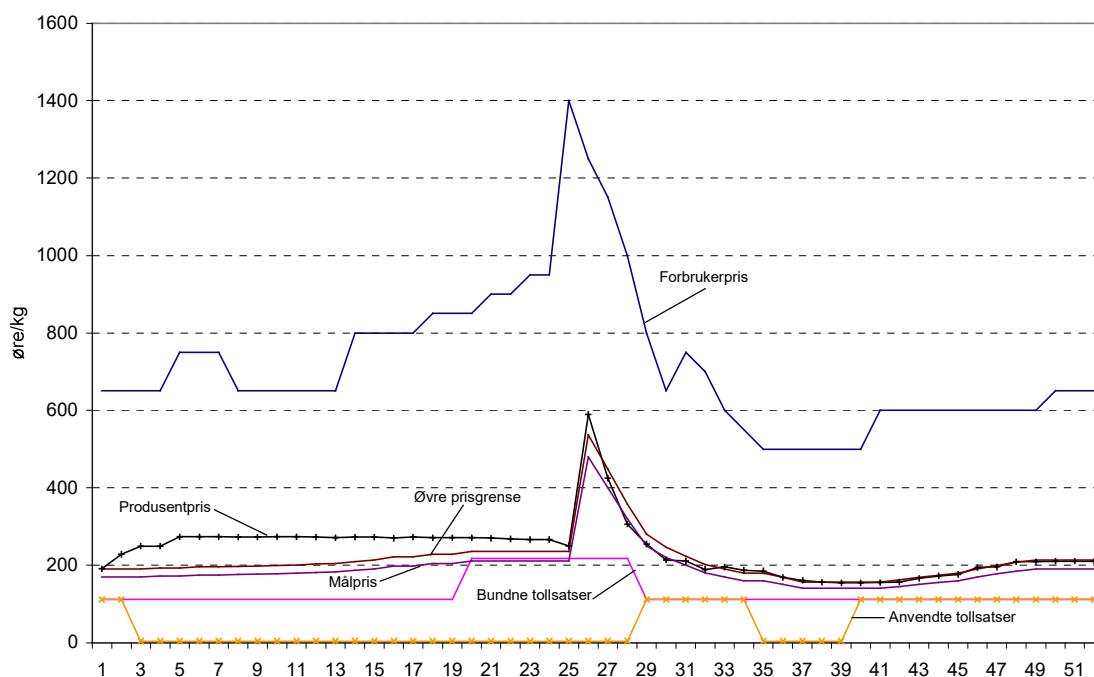
Vi vil her presentere prisutvikling, på forbruker- og produsentnivå, for fem ulike grønnsaker i løpet av et år. I tillegg til pris på norsk og importert vare og produsentpriser, presenteres utviklingen i løpet av året for de faktorene som medvirker til å påvirke pris og importnivå, dvs målpris og øvre prisgrense, og bundne og administrerte tollsatser.

Figurene nedenfor er i sin helhet basert på ukedata fra SLF. Hovedformålet med å presentere disse figurene er å vise hvordan priser og tollsatser utvikler seg i forhold til hverandre i løpet av et år. For alle varene er 1999 brukt som eksempelår.

#### Potet

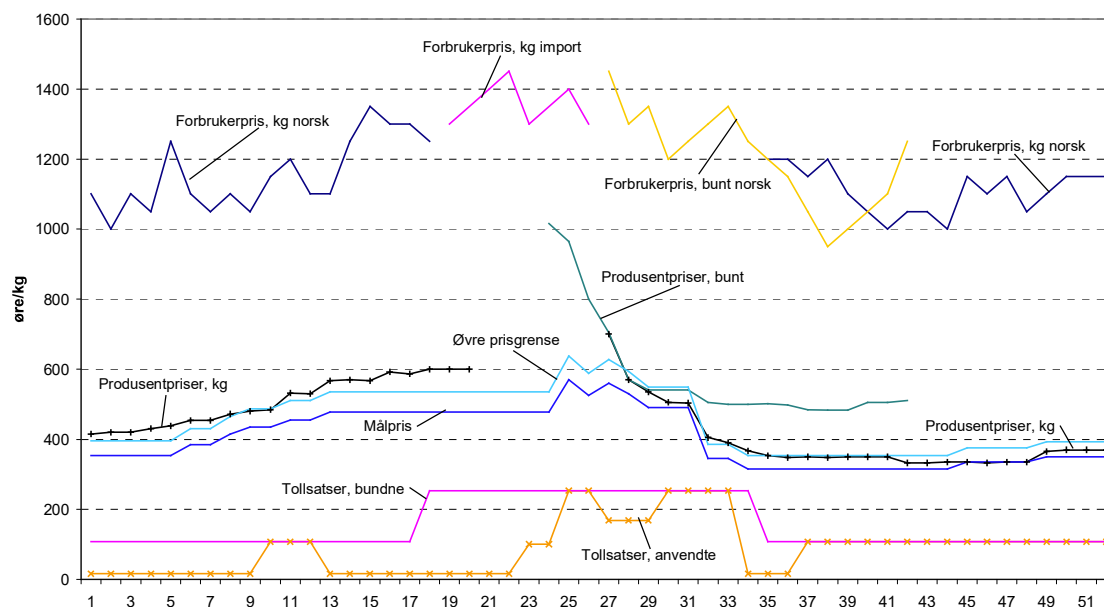
*Potet* er en typisk lagringsvare, som selges på det norske markedet året i gjennom. Det er også noe import av potet, spesielt i vårsesongen. Priser på importen er imidlertid ikke tatt med her, ettersom SLF ikke registrerte importpriser i 1999. Som vi ser av Figur 3.2 lå produsentprisene i hele første halvår av 1999 over øvre prisgrense. Dette medførte at tollsatsene ble satt ned to uker inn i 1999, og forble nedsett frem til produsentprisen igjen falt under øvre prisgrense i juli måned. I august

gikk prisen igjen over øvre prisgrense og tollsatsen ble satt ned. Vi ser videre at produsentpris i siste halvår følger målpris forholdsvis bra. Forbrukerprisene ser i 1999 til å ligge på fra 2–3 ganger produsentpris, og følger noenlunde samme mønster som produsentpris.



Figur 3.2 Utvikling i forbruker- og produsentpris, sammenlignet med målpris og tollsatser for potet i løpet av et år (1999)

## Gulrot



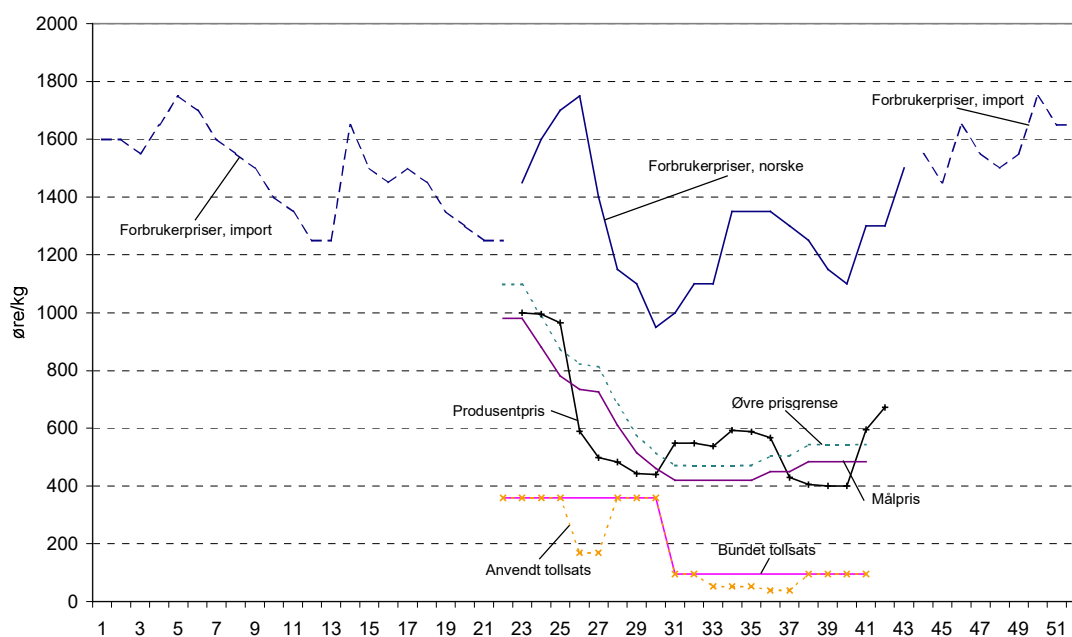


Figur 3.3 Utvikling i produsent- og forbrukerpris, målpris og tollsatser for gulrot i løpet av et år (1999)

Gulrot er også en typisk lagringsgrønnsak. Her er imidlertid bildet noe mer komplisert enn for potet da vi også presenterer importpriser for gulrøtter. I tillegg selges gulrøtter både som kilosvare og buntvare. Buntvare er målprisvare fom uke 25 tom uke 31, mens kilosvaren er målprisvare resten av året. Vi ser av Figur 3.3 at noteringsprisen i store deler av året (1999) lå over øvre prisgrense, og at tollsatsen derfor ble administrert ned i disse periodene. Dette skyldtes spesielt lave avlinger dette året. Forbrukerprisen er satt sammen av pris på norsk kilosvare og buntvare, og importgulrøtter. Forbrukerprisen var forholdsvis stabil gjennom året.

## Blomkål

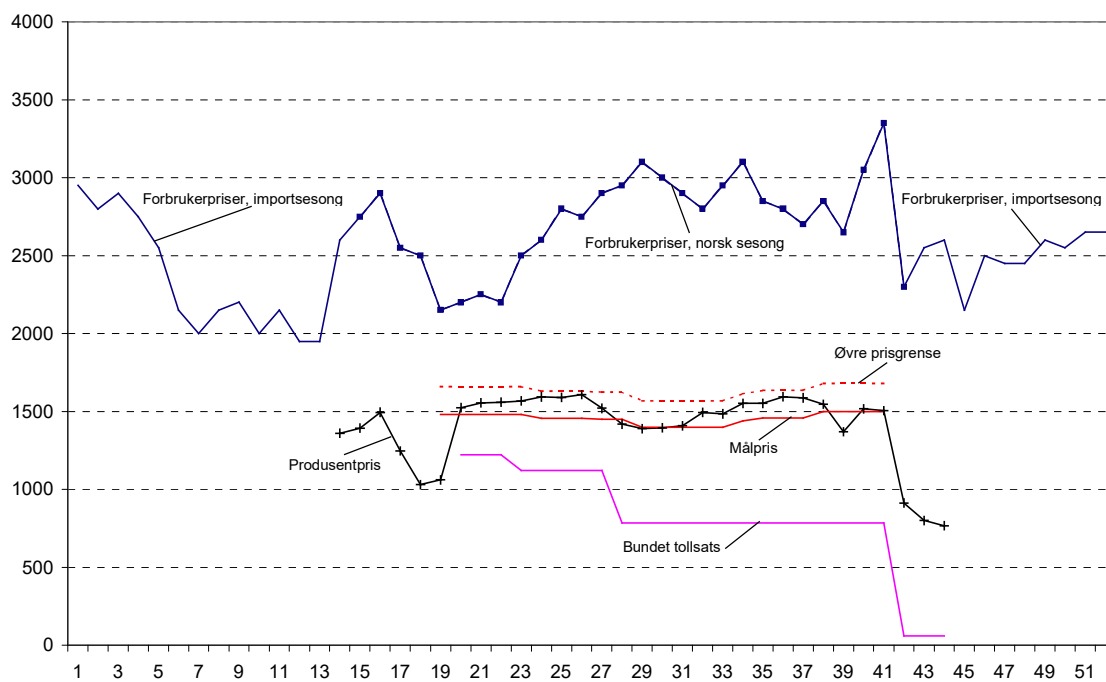
Blomkål er eksempel på en vare med lang importsesong. Det er målpris for blomkål fra uke 22 til uke 41, og i samme perioden er det også toll på import av blomkål. Som illustrert i Figur 3.4 er det fri import resten av året. Både produsent- og forbrukerpris varierer forholdsvis sterkt i løpet av året.



Figur 3.4 Utvikling i produsent- og forbrukerpris, målpris og tollsats for blomkål i løpet av året (1999)

## Tomater

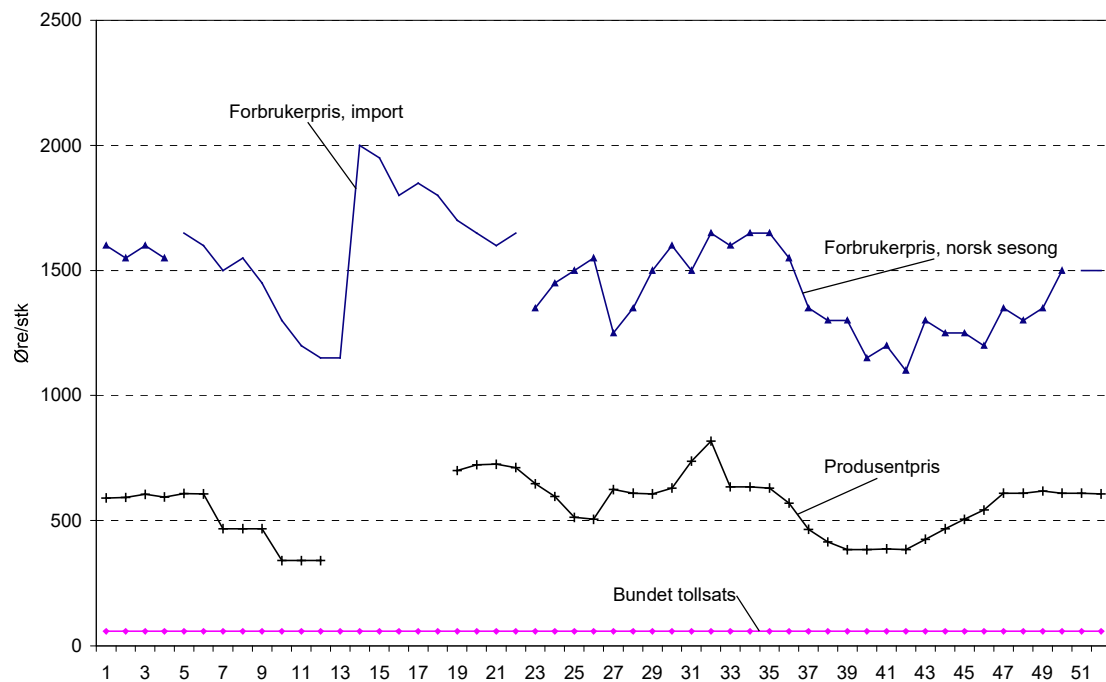
Tomater er en typisk sesongvare. Det er tollsats og målpris for tomat i en begrenset periode, og produsentpris ser ut til å være forholdsvis stabil i denne perioden. Før og etter denne perioden ser produsentprisen ut til å være noe lavere. Forbrukerprisen varierer forholdsvis mye både i importsesong og i norsk sesong. Tollsatsen ble som illustrert i Figur 3.5 ikke administrert ned i 1999, da norsk pris i hele sesongen lå under øvre prisgrense.



Figur 3.5 Utvikling i tomatpris, og målpris og tollsats for tomat i løpet av året (1999)

## Kinakål

*Kinakål* er eksempel på en vare som ikke har målpris. Det betyr at det heller ikke er noen øvre prisgrense knyttet til denne varen. Tollsatsen for import av kinakål er som illustrert i Figur 3.6, den samme hele året.



Figur 3.6 Utvikling i produsent- og forbrukerpris, samt toll på kinakål i løpet av året (1999)

## 4 Nærmere om prisdataene

---

Vi ser i dette kapitlet nærmere på prisdataene som denne rapporten, og spesielt kapittel fem, baserer seg på.

### 4.1 Produktutvalg

Produktene vi har valgt å presentere i denne rapporten er listet opp i Tabell 4.1 nedenfor. Det fremgår også av tabellen hvilke av disse varene som inngår i KPI. Under gruppen grønnsaker har vi valgt å presenter de 10 største og mest kjente grønnsakstypene.

Tabell 4.1 Vekstene som inngår i denne rapporten og om de inngår i KPI

Vekst	Med i KPI ?
Potet (løsvekt)	JA
Gulrot	JA
Tomat	JA
Slangeagurk	JA
Kepaløk	JA
Blomkål	JA
Hodekål	JA
Kålrot	JA
Purre	NEI
Kinakål	NEI
Isbergsalat	NEI
Eple	JA
Jordbær	JA

I tillegg presenteres matpoteter (løsvekt) og epler og jordbær. Epler og jordbær er verdimessig de desidert største gruppene innenfor hhv. frukt og bærsektoren mhp. produksjon i Norge.

I tillegg til de varene som inngår i KPI har vi altså tatt med purre, kinakål og isbergsalat. Grønnsaker som inngår i konsumprisindeksen som ikke er tatt med i denne rapporten, er paprika og sellerirot, i tillegg til potet pakket i pose. For frukt og bær presenterer vi forbrukerpriser og produsentpriser kun for epler og jordbær. Vi vil imidlertid også kort presentere utvikling i forbrukerpriser for importvarer som appelsiner, importepler, bananer og druer. Alle disse, i tillegg til flere andre frukt og bærslag, inngår i KPI.

## 4.2 Produsentpriser

Produsentprisene vi presenterer her er hentet fra Statens Landbruksforvaltning (SLF). Det er SLF som i dag har noteringsansvar for grønnsaker, poteter, frukt og bær. Tidligere var det Landbrukets prissentral (LPC), som nå er en del av SLF, som hadde dette ansvaret. Når det gjelder poteter, var fastsettelse av ukentlig noteringspris frem tom sesongen 1997/1998 tillagt Gartnerhallen. Fra sesongen 1998/1999 overtok imidlertid LPC dette ansvaret, og det er per i dag SLF som har noteringsansvaret, også for potet. Samtidig ble noteringssted for potet endret fra engrosnivå til produsentnivå. For mer om dette se kapitlet om potet nedenfor.

SLF noterer gjennomsnittlig pris ved salg fra produsent til engrosforhandler i Oslo<sup>8</sup> hver tirsdag morgen. Noteringspriser er en veid middelpri. Produsentprisen vi presenterer i denne rapporten er derfor i prinsippet den produsentprisen som gjelder for Oslo-regionen/Østlandsområdet. Det er også denne noteringsprisen som brukes til å bestemme om man det skal utløses import, ved å sette ned tollsatsene, noe som gjøres dersom noteringspris i to uker på rad overskrider øvre prisgrense (12 prosent over fastsatt målpris).

SLF innhenter også produsentpriser fra andre deler av landet. Vi har imidlertid valgt kun å bruke noteringspris fra Oslo/Østlandsregionen i denne rapporten. Dette er gjort for å forenkle arbeidet noe da det ville bli svært arbeidskrevende å håndtere priser fra ulike regioner. Prisene i de ulike regionene er også forholdsvis like, i tillegg til at Oslo/Østlandsregionen er den dominerende regionen mhp produksjon av grønnsaker.

Årsprisene som presenteres i kapittel 5 er veide gjennomsnitt av ukesprisene fra SLF.

---

<sup>8</sup> Når det ikke er tilstrekkelige produsentleveranser i Oslo-området, og varene må hentes fra andre distrikter, kan varen i enkelte tilfeller ha passert et engrosledd før notering.

## 4.3 Engrospriser

Det blir ikke presentert engrospriser i denne rapporten. Engrosprisen for friske grønnsaker anslås å ligge rundt 15 prosent over produsentpris, et påslag som varierer avhengig av hva slags grønnsak det dreier seg om. Vi har imidlertid ikke noen grunnlag for å presentere engrospriser, da vi ikke har hatt tilgang på eksakte engrospriser for de ulike produktene. Som beskrevet tidligere har man også fått en stor grad av vertikal integrasjon mellom grossistledd og detaljistledd i grøntsektoren, noe som gjør at det er prisen ut fra detaljist (forbrukerpris) som er den mest interessante prisen, ved siden av produsentprisen.

Prisdataene som presenteres i kapittel 5 er priser på matpoteter og friske grønnsaker, frukt og bær. Det betyr at det heller ikke blir presentert pris på grøntvarer som går til konserver, eller pris på konservervarer fra fabrikk til butikk.

## 4.4 Forbrukerpriser

### 4.4.1 SSB og KPI

Data fra Statistisk sentralbyrå (SSB) over prisutvikling på detaljistnivå er basert på SSBs konsumprisindeks (KPI).

KPI beskriver faktisk prisutvikling for varer og tjenester for en gjennomsnittshusholdning. Prisene hentes fra et utvalg forretninger spredt over hele landet, og de ulike varenes betydning (vekt) beregnes på grunnlag av SSBs årlige forbruksundersøkelse.

I beregningene benyttes prisene som gjelder den 15. i hver måned. Prisene inkluderer indirekte skatter, avgifter og subsidier som legges på varene. Merverdiavgift er således inkludert. Varer som det er tilbud på denne måneden, registreres til redusert pris.

KPI er basert på et utvalg av rundt 900 varer og tjenester, hvorav rundt 260 er mat- og drikkevarer. Løyland og Gudem (2000) grupperte disse representantvarene etter ulike typer matvarer, og vedlegg 1 viser hvilke representantvarer som inngår i undergruppene «frisk frukt», «friske grønnsaker» og «diverse frukt og grønnsaker». Prisene på frukt- og grønt er hentet fra et utvalg på rundt 160 dagligvarebutikker<sup>9</sup> og rundt 20 butikker som hovedsakelig selger frukt og grønt<sup>10</sup> (pers med Lilleås 2001).

I følge SSB (pers med Lilleås 2001) varierer antallet observasjoner som ligger til grunn for beregning av prisutviklingen på de ulike representantvarene. Våren 2001 ble det hver måned rapportert inn omlag 80 priser på de fleste representantvarene i gruppene frukt og grønnsaker.

Enkelte friske grønnsaker og frukter betraktes i KPI som sesongvarer, grunnet variasjon i tilgang (SSB 2001c). Se Tabell 4.2. De angitte sesongperiodene er

<sup>9</sup> Næringsgruppe 52.11 Butikkhandel med bredt utvalg med hovedvekt på nærings- og nytelsesmidler. Kilde: SSB (1994).

<sup>10</sup> Næringsgruppe 52.21 Butikkhandel med frukt og grønnsaker. Kilde: SSB (1994).

erfaringsmessig tidsrom da disse produktene er allment tilgjengelige. Slike sesongvarer er vurdert som relativt betydningsfulle for forbruket i de perioder de er tilgjengelige. De aktuelle varene kan også omsettes utenfor disse periodene, men da i mindre kvanta og til dels med annen kvalitet.

Observerte priser for de aktuelle varene nyttes i beregningene bare i sesongperioden. Da indeksens vektgrunnlag er basert på årsvekter, og ikke månedsvekter, må priser for disse varene utenfor sesongperioden estimeres. Det er her valgt en relativt enkel løsning ved at prisen for den enkelte vare holdes konstant og lik gjennomsnittlig pris for den foregående sesongperiode.

**Tabell 4.2 Sesongvarer i KPI**

<b>Representantvarer</b>	<b>Sesongperiode</b>
Hodekål	Juli – mai
Epler, norske	Oktober – desember
Plommer, friske	September
Druer, grønne	August – desember
Hasselnøtter	Desember
Tyttebær	September
Blåbær	August
Bringebær	August
Jordbær	Juli – august
Solbær	August
Rips	August

I vår presentasjon viser vi prisutviklingen for utvalgte representantvarer. En bør imidlertid være klar over at tidsseriene for enkelte varer, f.eks. jordbær og norske epler er basert på ganske få observasjoner (pers med Lilleås 2001). Da disse i tillegg er definert som sesongvarer, vil disse tidsseriene kun gi grove indikasjoner på prisutviklingen.

De absolutte SSB-forbrukerprisene som presenteres i kapittel 5 er også hentet fra KPI-materialet til SSB (SSB 2001d). Her er det presentert absolutte 1998-priser for et utvalg grøntvarer. Disse har vi anvendt for, ved hjelp av prisindeksen, å regne oss frem til absolutte priser i samtlige år i perioden. SSB presenterer imidlertid absolutte priser kun for et utvalg grønnsaker. For de varene det ikke finnes absolutte SSB-priser for, har vi enten brukt SLF-priser, eller utelatt å presentere absolutte priser.

Årsprisene som er presentert i kapittel fem er uveide gjennomsnitt av månedsindeksen. Der varen er regnet som sesongvare, er årsprisindeksen et uveid gjennomsnitt av de månedene varen har sesong. Også der varen i løpet av perioden 1989–2000 er blitt regnet som sesongvare, men ikke lenger er sesongvare, er årsprisindeksen et gjennomsnitt av det som tidligere var sesong. Dette er gjort for å få sammenlignbare årsprisindekser i hele perioden.

## 4.4.2 Forbrukerpriser SLF

Statens Landbruksforvaltning (SLF) samler inn prisdata fra i alt ti butikker i Oslo-området. Dette er et utvalg butikker der både lavprisbutikker, fullsortimentsbutikker og spesialforretninger er representert. Sammensetningen av har vært stabilt i perioden.

SLF sine forbrukerpriser skiller seg dermed fra SSB sine prisindekser ved at de er basert på et mindre antall observasjoner, og at de av den grunn er mer usikre. I tillegg er SLF sine priser kun Oslopriser.

Årsprisene som delvis er presentert i kapittel fem, og i sin helhet i vedlegg 2, er uveide gjennomsnitt av månedsprisene.

## 4.5 Norsk sesong – importsesong

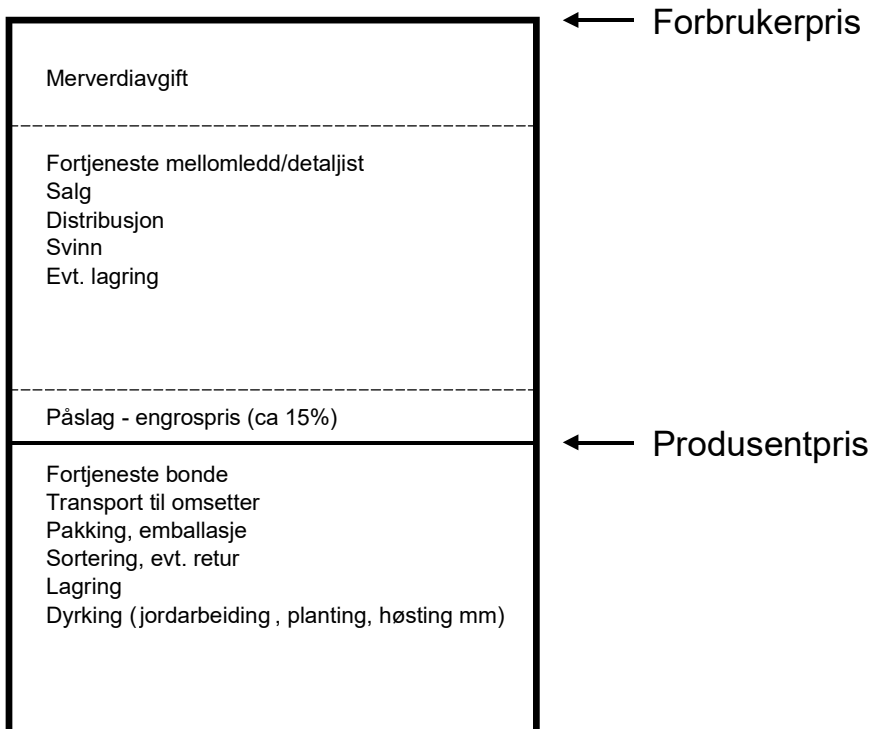
SSB gjør ved sin prisregistrering ikke forskjell på om varen er importvare eller norsk vare. Prisindeksene fra SSB kan dermed være en blanding av norsk og importert vare, noe som vil kunne gjøre prisindeksseriene mindre sammenlignbare med norsk produsentpris. Vi har derfor for hvert grøntprodukt beskrevet hvor stor den norske produksjonen er og hvor stor importen er til sammen og i ulike deler av året. For de fleste grøntvarer er det imidlertid slik at importen er absolutt størst utenom norsk sesong, dvs at prisindeksene i norsk sesong i liten grad gjenspeiler importpris. Dette gjør at vi kan si at forbrukerprisene til SSB og produsentprisene til SLF i stor grad vil være sammenlignbare.

SLF registrerer om varen er norsk eller importert ved sin forbrukerprisregistrering, og vi har derfor hatt mulighet til å kontrollere og plukke ut importpriser i deres datamateriale.

## 4.6 Oppsummering

Oppsummert viser figur 4.1 nedenfor «målepunktene» for prisdataene vi presenterer i denne rapporten. I tillegg viser figuren hva som kan inngå i de forskjellige delene av verdikjeden.

Forbrukerprisene vi presenterer i kapittel fem er i hovedsak inkludert merverdiavgift, som vist i figur 4.1. Ved presentasjon av margin til grossist/detaljist og eventuelt industriledd tar vi imidlertid utgangspunkt i forbrukerpris eksklusive merverdiavgift.



Figur 4.1 Prinsippskisse over «målepunktene» i verdikjeden for frukt- og grøntproduktene som er undersøkt. Merk at for poteter gjelder produsentprisen før sortering og pakking.



## 5 Prisutvikling 1989 – 2000

---

Vi vil i dette kapitlet presentere utvikling i priser og marginer for de største gruppene grønnsaker, samt poteter, epler og jordbær. Vi har i hovedsak benyttet oss av SSB sine forbrukerprisindekser og SLF sine produsentpriser i dette kapitlet. Der vi ikke har forbrukerprisindekser fra SSB, anvender vi SLF sine forbrukerprisindekser. Disse er imidlertid ikke direkte sammenlignbare med SSB sine indekser, da de kun representer Oslo-pris. I tillegg er SLF sine priser basert på et forholdsvis lite antall observasjoner, noe som gjør disse prisseriene noe usikre. SLF sine forbrukerprisindekser presenteres i sin helhet, sammen med prisindeksen fra SSB, i vedlegg 2.

Vi har konsekvent nyttet 1989 som basisår for prisindeksene, med unntak av der det mangler prisindekser/prisserier så langt tilbake.

Importtallene som presenteres i dette kapitlet er hentet fra Utenrikshandelsstatistikken (SSB 2001e).

### 5.1 Potet

Verdien av norsk matpotetproduksjon på produsentnivå er av BFJ anslått til å ligge på 214 mill kroner i 2000. Norsk matpotetproduksjon har hatt en betydelig nedgang i perioden vi ser på i denne rapporten, fra om lag 211 mill kg i 1989 til om lag 108 mill kg i 2000. I samme periode har forbruket gått ned fra om lag 215 til 150 mill kg. Det har vært en markant økning i mengden importert matpotet i perioden, fra om lag 4 mill kg i 1989 til om lag 30 mill kg i 1999. Importen varierer sterkt fra år til år, som f.eks. i perioden 1997–2000, da matpotetimporten varierte mellom 20 og 40 mill kg (BFJ 2001).

### 5.1.1 Forbrukerpriser

SSB sine forbrukerpriser er basert på observasjoner av priser på den løsvektpoteten som har størst andel av omsetningen i den enkelte butikk. Det er ikke skilt mellom norsk og importert vare, og prisindeksen som presenteres her vil derfor gjenspeile både norsk vare og importvare. En stor andel av importen kommer i perioden mai-juni, og prisene i denne perioden representerer derfor sterkest importprisene. Det har også vært en viss import resten av året.

SLF sine forbrukerpriser er presentert i vedlegg 2. Disse prisene er med svært få unntak priser på norsk potet. Prisene for mai og begynnelsen av juni 2000 er importpriser, disse prisene er imidlertid tatt ut av serien som er grunnlaget for forbrukerprisutviklingen til SLF i vedleggsfigur 2.1.

### 5.1.2 Produsentpriser

Det er Statens landbruksforvaltning (SLF) som noterer produsentpriser på poteter. Før SLF ble opprettet og etter endringene i og rundt Gartnerhallen, var det Landbrukets Prisentral (LPC) som stod for dette. Gartnerhallen stod for notering av produsentpris på potet frem til 1998.

Slik systemet fungerer i dag, hentes produsentprisene inn fra grossistene. Grossistene oppgir produsentpris inn til pakkeri. Prisene noteres en gang i uka, med tirsdag som noteringsdag. SLF tar stikkprøver for å kontrollere at produsentprisene grossistene oppgir er riktige.

### 5.1.3 Endring av prisnotering for potet

Notering av produsentprisen på potet gjøres i dag på bulkvare levert fra produsent til pakkeri/lager på Østlandsområdet. Noteringen viser dermed den prisen som dyrkeren oppnår for uemballert vare av kvalitet som tilfredsstillende kravene til klasse 1, når dyrkeren for egen regning har fraktet poteten til lager/pakkeri. Noteringsprisen forutsetter at sortering og pakking/emballering foregår hos grossist og at grossistleddet dekker kostnadene forbundet med dette.

Tidligere (før 1/7 1998) ble det benyttet en noteringspris som tok utgangspunkt i at dyrkeren selv sørget for sortering, emballasje, pakking og transport til Oslo. Dvs at noteringsprisen gjaldt ferdig salgsvare, levert Oslo<sup>11</sup>. Fom 1/7 1998 ble dermed noteringsnivå flyttet nærmere produsent, mens man mhp transport ikke endret noteringssted, fra grossist Oslo til lager/pakkeri utenfor Oslo, før 1/7 1999.

Samlet kostnad til sortering, pakking og emballasje for potet er anslått til 40 øre/kg i 1998 og 1999, og 43 øre fra 1/7-2000 (pers. medd. L.Erdal, SLF). Transportkostnadene fra pakkeri til Oslo er anslått til 13 øre/kg. Figur 5.1 viser produsentpris og justert produsentpris for årene 1992–2000. Produsentprisene i perioden 1989–1997 viser noteringspris til produsent som er inkludert sortering og pakking (hos produsent), levert i Oslo. Noteringspris (produsentpris) i perioden 1998–2000 viser noteringspris til produsent eksklusive sortering og pakking, i perioden 1999–2000 levert til lager/pakkeri. For å få en serie som er tilnærmet

---

<sup>11</sup> Dette er den noteringsprisen som fortsatt benyttes for andre grønnsaker.

sammenlignbar med produsentprisene før 1998, presenteres det for årene 1998–2000 en justert produsentpriserie. Her er sortering/pakkekostnadene lagt på i hele perioden, mens transportkostnadene kun er lagt på fra 1/7 1999 og ut år 2000. I tillegg er det fra 1/7 1999 trukket fra effekten av at størrelseskravet ble endret fra 40 til 42 millimeter, noe som er anslått til å utgjøre 7 øre/kg.

## 5.1.4 Prisutvikling poteter

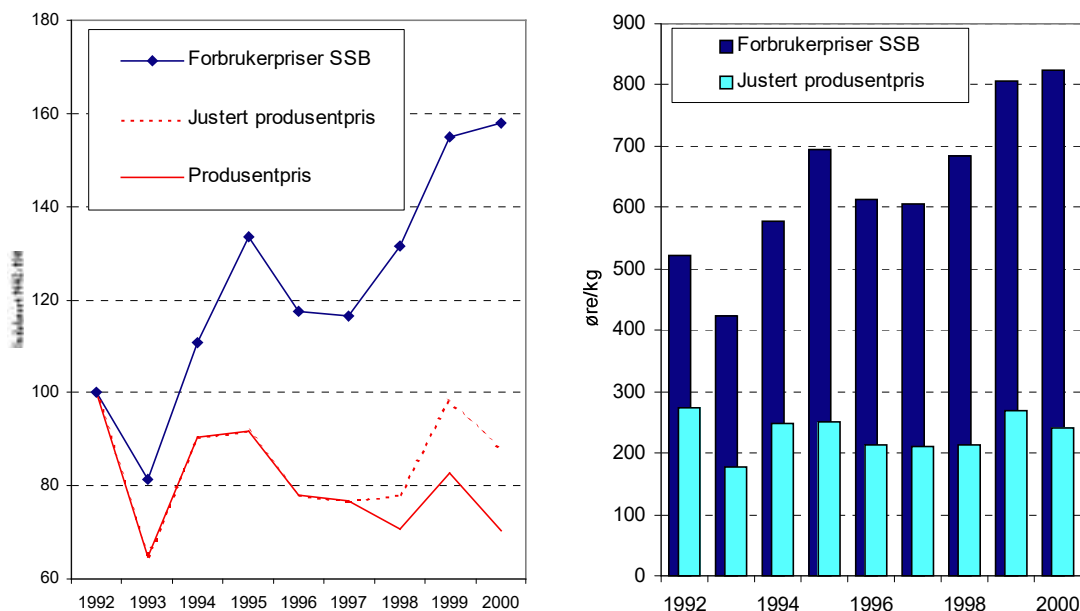
I Figur 5.1 presenteres produsent- og forbrukerpriser på potet for perioden 1992–2000. Perioden 1989–1992, som er tatt med for de fleste varene i denne rapporten, er utelatt da vi ikke har sammenlignbare produsentpriser fra denne perioden.

### 5.1.4.1 Produsentpriser

Man ser i perioden 1992–2000 totalt sett en nedgang i nominell produsentpris på potet. Den reelle prisnedgangen har dermed vært betydelig.

På grunn av store potetavlinger i 1992 ble prisen på potet i første halvdel av 1993 lave, og lå godt under normalpris. Årene 1992, 1994 og 1995 ga derimot høyere produsentpriser, delvis på grunn av dårlige avlinger året før, som igjen førte til små potetbeholdninger ved årsskiftet. Små beholdninger av norsk potet, sammen med høye potetpriser i utlandet første halvår i 1995, ga høye produsentpriser. De høye utenlandske prisene førte til at det nye importregimet, med tollsatser, ikke påvirket det norske prisnivået i særlig grad. Heller ikke i andre halvår i 1995, med nedsatt toll (4 øre) på grunn av at noteringspris lå over øvre prisgrense ble det noe prispress på norsk produksjon. I 1996 derimot, fikk man fallende importpriser, noe som kombinert med nedsatte tollsatser, medførte lave norske produsentpriser til tross for knapp matpotetbeholdning på begynnelsen av året. Ved inngangen til 1997 var det derimot en bra beholdning av potet, dette i tillegg til noe import førte til tilsvarende produsentpris i 1997 som i 1996. Stort leveringspress i 1998 førte til at prisene også dette året ble lave.

Endring av noteringssted førte til at målprisen ble redusert med om lag 53 øre fra høsten 1997 til høsten 1999. Fallet i produsentpris fra 1997 til 1998 kan forklares med endret noteringsnivå for potet, og gjenspeiler *ikke* en reell nedgang i pris. Reelt sett hadde man høsten 1998 en svak oppgang i produsentprisen på potet, mens man fra 1998 til 1999 har en sterkere prisoppgang enn den som gjenspeiles av noteringspris. Våren 1999 ser man på grunn av forholdsvis lite poteter på markedet, i tillegg til trusler om leveringsstopp fra produsenter, en reell oppgang i pris fra foregående år, mens prisene igjen gikk ned fra 1999 til 2000.



Figur 5.1 Indekserte og absolutte matpotetpriser på produsent- og forbrukernivå, 1992–2000 (Kilde SLF og SSB)

«Netto» målpris for potet har vært forholdsvis stabil i hele perioden 1989–2000. Den største endringen skjedde i forbindelse med endring av noteringssted for potet i 1998. Målprisene ble fra 1/7-1998 redusert med 50–70 øre i forhold til året før. I uke 26–29 samme år ble målprisene redusert med hele 73–116 øre, noe som ble gjort for å jevne ut målprisene noe i løpet av året.

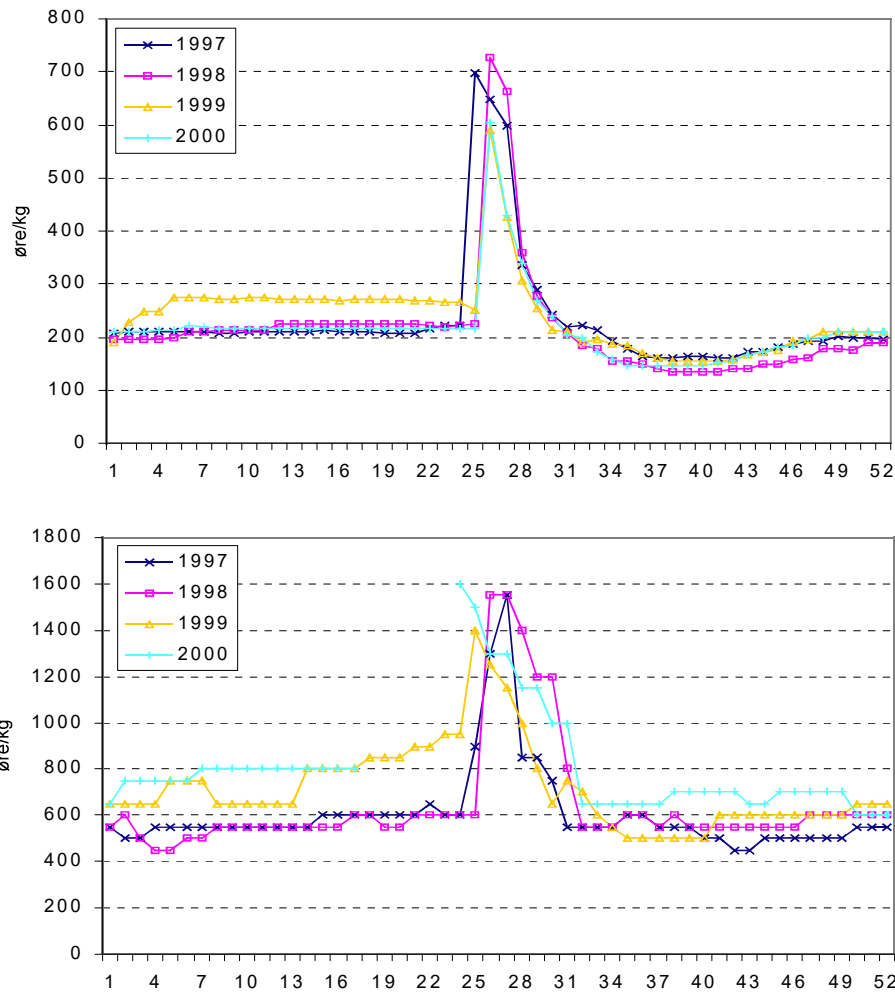
Kvalitetstilskuddet og grunntilskuddet ligger inne i noteringsprisen. Disse ordningene ble avvirket i hhv 1992 og 1998. For mer om dette se avsnitt om markedsordning for potet nedenfor.

#### 5.1.4.2 Forbrukerpriser

Forbrukerprisene på potet har økt med i underkant av 60 prosent i perioden 1992 til 2000<sup>12</sup>. Trenden fra år til år tilsvarer i stor grad utvikling i produsentpris, men prisnedgangene har vært mindre og prisoppgangene større for forbrukerpriser enn for produsentpriser. Dermed har forbrukerprisene på potet økt fra i overkant av 5 kr/kg i 1992 til i overkant av 8 kr/kg i 2000. Ser vi på SLF sine forbrukerpriser (se vedlegg 2) ser vi en økning på i underkant av 40 prosent i perioden. Dette er kun Oslopriser, og kun priser for norske poteter.

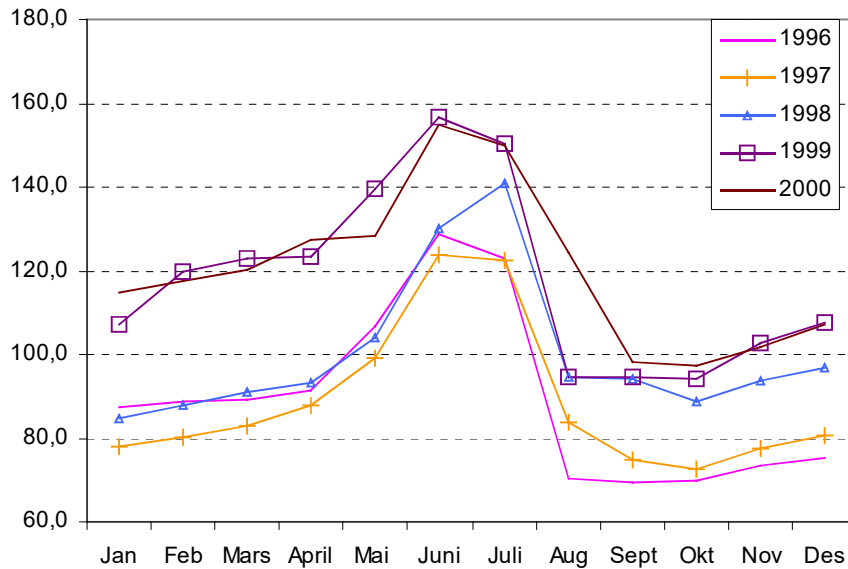
Oppgangen i produsentpris fra 1998 til 1999 er blitt fulgt opp med en tilsvarende økning i forbrukerpris. I 2000 ser man imidlertid at produsentprisene går ned igjen, mens forbrukerprisene i første halvår holder seg på 1999-nivå, og for resten av året ligger over 1999-nivå. Dette er illustrert i Figur 5.2.

<sup>12</sup> Fra 1989 til 2000 har det vært en økning i forbrukerpriser på potet på 74 prosent.



Figur 5.2 Produsentpriser (øverst) og forbrukerpriser (nederst), utvikling i løpet av året i perioden 1997–2000 (Kilde SLF)

Figur 5.2 og Figur 5.3, som er basert på hhv SLF-priser og SSB-priser viser at forbrukerprisene totalt sett i perioden 1996 til 2000 har hatt en økning i alle årets måneder. Dette understreker at både importpoteter og norskproduserte poteter har hatt en markant forbrukerprisøkning i perioden. Fra 1997–1998 fant prisøkningen i hovedsak sted på høsten, dvs i norsk sesong for potet, da det er lite innslag av importpotet. Fra 1998–1999 derimot finner prisøkningen sted i vårsesongen, men vel og merke i hele vårsesongen. Dette kan bety at man har hatt en prisøkning både på norsk potet (i begynnelsen av vårsesongen) og for importpotet (i slutten av vårsesongen) fra 1998–1999.



Figur 5.3 Utvikling i forbrukerpris på potet fordelt på år og måneder (Kilde: SSB)

Økt andel vasking kan forklare noe av prisøkningen på potet. Vasking medfører i seg selv økte kostnader, i tillegg til at utsorteringen blir større på grossist/detaljist-nivå. Overgangen fra uvasket til vasket matpotet kom med full tyngde fra 1994–1995. Vasking anslås til å kunne utgjøre fra 2–20 øre/kg, avhengig av vasket kvantum (pers. medd. L.Erdal, SLF). I tillegg bør man være oppmerksom på at SSB sine forbrukerpriser er en blanding av priser på norsk og importert vare. Økt import kan dermed ha hatt enn innvirkning på prisen, selv om norsk vare fortsatt er dominerende på markedet. Bundet toll på potet er den samme i hele perioden 1995–2000 (bortsett fra første halve året), men var i store deler av 1995, 1996 og 1999 administrert ned.

### 5.1.5 Marginer

Det har totalt sett i perioden vært en nedgang i produsentprisen på matpotet, fra 274 øre/kg i 1992 til 241 øre/kg i 2000. Samtidig hadde forbrukerprisene en nominell oppgang fra 521 til 823 øre/kg, en prisstigning på 302 øre/kg.

Tabell 5.1 nedenfor gir et bilde av endring i margin til grossist/detaljist i perioden, i øre/kg og som prosent av produsentpris. Ved utregning av margin er merverdiavgiften trukket i fra. Margin til grossist/detaljist er nesten tredoblet i perioden, med en absolutt økning på 269 øre/kg. Dette er en økning på nærmere 170 prosent.

Ser vi på forholdet mellom produsentpris og margin, øker marginens størrelse fra 58 prosent av produsentpris til 178 prosent, dvs at margin til grossist/detaljist i 2000 var mellom 1,5 og 2 ganger produsentpris.

**Tabell 5.1** Margin til grossist/detaljist, absolutt og som prosent av produsentpris (ekskl. merverdiavgift), for matpotet

	Margin til grossist/detaljist, øre/kg	Margin til grossist /detaljist som prosent av produsentpris
<b>1992</b>	160	58
<b>1993</b>	170	96
<b>1994</b>	225	91
<b>1995</b>	313	124
<b>1996</b>	285	133
<b>1997</b>	283	135
<b>1998</b>	343	161
<b>1999</b>	386	143
<b>2000</b>	429	178

Kilde: SSB og SLF

### 5.1.6 Markedsordningen for potet

Markedsordningen for potet var i funksjon fra produksjonssesongen 1982. Opprettelsen av ordningen hadde sin bakgrunn i en rekke forhold, som nedgang i forbruket, uoversiktlige omsetningsforhold, svingninger i produksjon og ønske om kvalitetsforbedringer. I tillegg til en rekke administrative tiltak bestod markedsordningen av flere typer tilskudd; kvalitetstilskudd (tom 1992 grunntilskudd og kvalitetstillegg), tørrstofftillegg, distriktstilskudd og frakttilskudd (Huus et al 1994).

- Ordningen med tørrstofftillegg opphørte fra 1. juli 1996 (dette har liten betydning for noteringspris da tørrstofftilskuddet, fordelt på all matpotetleveranse, i følge BFJ (BFJ, 1997) utgjorde kun om lag 1,6 øre/kg).
- Kvalitetstilskuddet ble avviklet fra 01/07/98, da også markedskontoret for poteter ble lagt ned. Tilskuddet ble avviklet da det i liten grad bidro til å gi forbrukerne bedre potetkvalitet. Produsentøkonomien ble kompensert gjennom økte arealtilskudd og økning i avtaleprisen. Avviklingen av kvalitetstilskudd gikk over to sesonger, og startet med en halvering i jordbruksoppgjøret i 1997. Gjennomsnittlig kvalitetstilskudd per kg potet (klasse 1) varierte i perioden 90/91 til 96/97 fra 21 til 27 øre/kg, og ligger i hele perioden (1989–1998) inne i noteringsprisen. Kvalitetstilskuddet ble avviklet over to år og lå i sesongen 97/98 på 10,8 øre/kg i snitt.

Distriktstilskuddet for potet produsert i Nord-Norge eksisterer fortsatt.

## 5.2 Grønnsaker

Noteringssted for produsentprisene på grønnsaker er for salgsvare levert Oslo, dvs at sortering/pakking og transport til grossist inn til Oslo ligger inne i prisen. Noteringssted for grønnsaker har ikke vært endret i perioden 1989–2000.

## 5.2.1 Gulrot

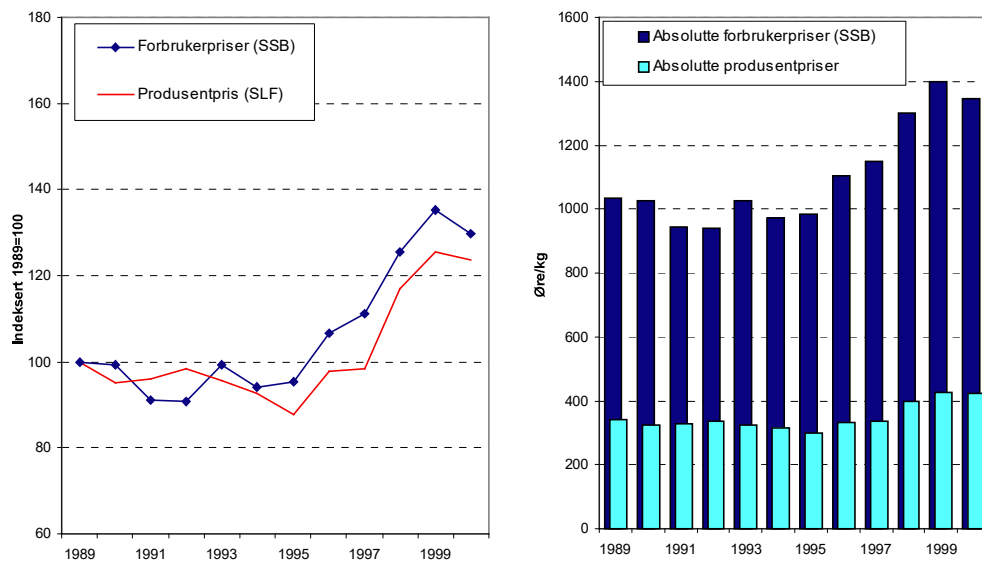
Gulrot er en lagringsgrønnsak der norsk produksjon forsyner det norske markedet størsteparten av året. Norsk produksjon har de siste årene vært på om lag 35 000 tonn, mens importen varierer mellom 2000 og 5500 tonn fra 1995–2000. Hovedparten av importen kommer i månedene mai - august.

Bundet tollsats er 253 øre/kg fra og med mai til og med august, og 107 øre/kg resten av året. Tollen er som regel administrert ned om lag en måneds tid i mai/juni hvert år. Fra september 1998 til mai 1999 var tollsatsen administrert ned til 16 øre/kg, med noen få ukers avbrekk innimellom. I 2000 var tollsatsen administrert ned til 16 og 36 øre i august til desember.

Målprisen for gulrot gikk noe ned i perioden 1994/1995, og fra 1995 til 1996 ble målprisene i mai/juni, som er de høyeste i løpet av året, kuttet noe. Fra 1995 og frem til 1999 økte målprisene noe.

Både produsentprisene og forbrukerprisene er priser for kilosvare. Forbrukerprisene er tilnærmet lik pris for norsk vare, dette da prisene i Figur 5.4 nedenfor er et gjennomsnitt av prisene i månedene september til april. I disse månedene er importen svært lav. Grunnen til at vi ikke har gjennomsnittspriser for hele året er at SSB frem til og med 1995 kun publiserte indekser for perioden september - april, og at vi for å få en sammenlignbar serie kun har brukt disse månedsprisene for hele perioden.

Produsentprisene har i stor grad fulgt utviklingen i målpris, spesielt de siste årene, da økningen i produsentpris korresponderer godt med økningen i målpris. Produsentprisen har gått opp med 24 prosent i perioden. Forbrukerprisene har hatt en prosentvis noe større økning enn produsentprisene i perioden, med en vekst på 30 prosent. Som for produsentprisene var prisveksten hovedsakelig i perioden 1995–1999.



Figur 5.4 Indekserte og absolutte gulrotpriser på produsentnivå og forbrukernivå (1989–2000)



Produsentprisen har totalt sett hatt en oppgang i perioden på 81 øre/kg, fra 341 til 422 øre/kg i perioden 1989 til 2000. Samtidig hadde forbrukerprisene en nominell oppgang på 310 øre/kg, fra 1 035 til 1 345 øre/kg i perioden.

Tabell 5.2 nedenfor gir et bilde av endring i margin til grossist/detaljist i perioden, i øre/kg og som prosent av produsentpris. Ved utregning av margin er merverdiavgiften trukket i fra. Margin til grossist/detaljist øker i perioden. Margin som prosent av produsentpris varierer forholdsvis sterkt i perioden, og ligger i slutten av perioden på fra 160 og 180 prosent.

**Tabell 5.2** Margin til grossist/detaljist, absolutt og som prosent av produsentpris (ekskl. merverdiavgift), for gulrot

	Margin til grossist/detaljist, øre/kg	Margin som prosent av produsentpris
1989	522	153
1990	532	164
1991	458	140
1992	449	134
1993	516	158
1994	482	152
1995	503	168
1996	563	169
1997	599	179
1998	658	165
1999	711	166
2000	671	159

Kilde: SSB og SLF

## 5.2.2 Tomat

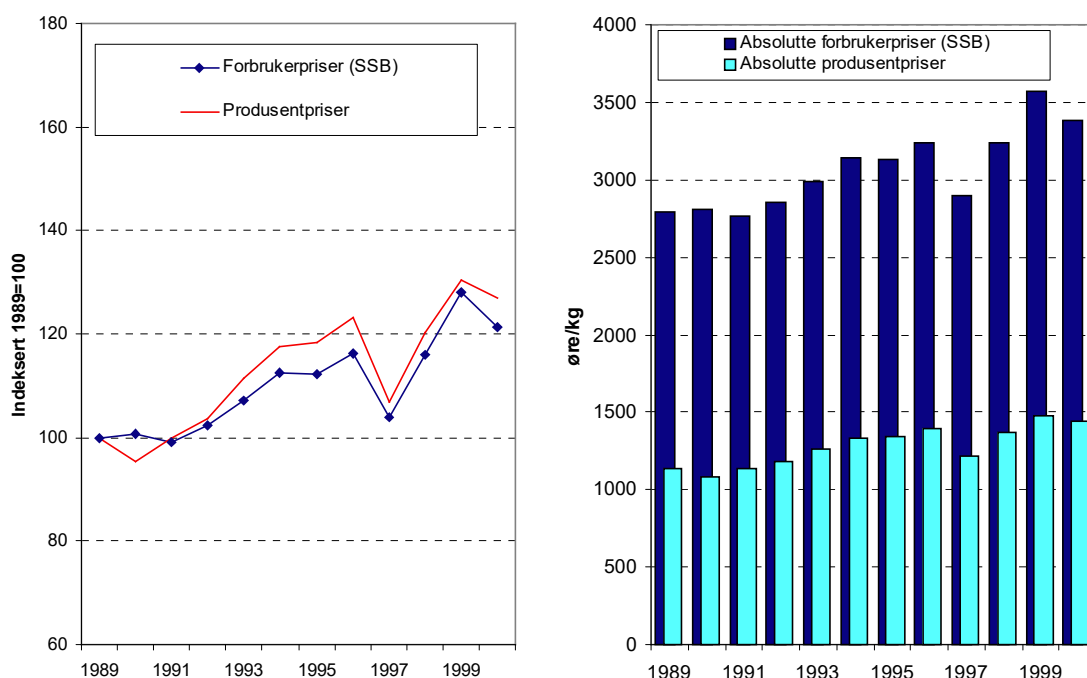
Norsk tomatproduksjon forsyner markedet med tomater i månedene mai til oktober. Ellers i året er det import som dominerer markedet. Norsk tomatproduksjon har vært økende i perioden 1989–2000, og har de siste årene ligget på i overkant av 9 000 tonn. Total import i løpet av året har siden 1995 gått opp fra om lag 11 500 tonn i året til 13 000 tonn i året. En svært stor andel av importen foregår i importsesongen (perioden 15. oktober til 9. mai). Volum import i norsk sesong varierer sterkt fra år til år, og utgjør fra 4 til 12 prosent av total import i løpet av året.

Tollen for tomater varierer sterkt i løpet av året fra 1 221 og 1 121 øre/kg i perioden 10. mai til 10. juli og 786 øre/kg fra 11. juli til 14. oktober, til 60 øre/kg fra 15.–31. oktober og fri import resten av året (1. november til 9. mai). Beskyttelsen er dermed høyest i det som er definert som norsk sesong, mens man resten av året har fri import.

Det er målpriser for tomat fra uke 19 (i mai) til uke 41 (i oktober). Målprisene gikk noe ned fra 1993–1994, mens målprisen gjennom sesongen ble jevnet noe ut i perioden 1994–1997. Målprisen for tomat gikk deretter noe opp fra 1996–1999.

SSB sine forbrukerpriser er frem til sesongen 1995 kun presentert som sesongpriser, dvs månedene juni-oktober som representerer norsk sesong. For å få sammenlignbare priser for hele perioden 1989–2000 har vi her valgt å presentere årspriser som er et snitt av priser i «norsk sesong», dvs juni-oktober, i hele perioden 1989–2000. Det er imidlertid også innslag av importvarer i disse periodene, da SSB ved prisregistrering ikke skiller mellom norsk og importert vare. Importen er imidlertid begrenset i perioden juni til september, mens den er noe større i begynnelsen av juni og i oktober måned.

Vi ser av Tabell 5.5 at prisindeksene for produsentpriser og forbrukerpriser er forholdsvis like i perioden. Det har vært en prisøkning i perioden, bortsett fra 1996–1997, da man ser en nedgang i produsentpriser så vel som i forbrukerpriser. Denne nedgangen i pris skyldes stort utbud av tomater på grunn av meget gunstige værforhold sesongen 1996.



Figur 5.5 Indekserte og absolutte tomatpriser på produsentnivå og forbrukernivå (1989–2000)

Norsk produsentpris på tomater har gått opp med 306 øre i perioden 1989–2000, fra 1 135 til 1 441 øre/kg, mens forbrukerprisen har gått opp med 596 øre, fra 2 790 til 3 386 øre/kg. Som vi kan se av Tabell 5.3 nedenfor, har marginen til grossist/detaljist (ekskl. merverdiavgift) økt med fra 1 190 øre/kg til 1 311 øre/kg i perioden. Påslaget på produsentpris hos grossist/detaljist ligger på mellom 88 og 116 prosent i perioden, og man kan se en svak nedgang.

**Tabell 5.3** Margin til grossist/detaljist, absolutt og som prosent av produsentpris (ekskl. merverdiavgift), for tomat

	Margin til grossist/detaljist, øre/kg	Margin som prosent av produsentpris
<b>1989</b>	1190	105
<b>1990</b>	1255	116
<b>1991</b>	1170	103
<b>1992</b>	1202	102
<b>1993</b>	1188	94
<b>1994</b>	1239	93
<b>1995</b>	1199	89
<b>1996</b>	1235	88
<b>1997</b>	1147	95
<b>1998</b>	1268	93
<b>1999</b>	1425	96
<b>2000</b>	1311	91

Kilde: SSB og SLF

### 5.2.3 Agurk

Norsk agurkproduksjon forsyner i hovedsak markedet fra mars til oktober, men noen år også i en lengre periode enn dette. Norsk produksjon har vært økende i perioden 1989–2000 og har de siste årene ligget på mellom 10 000 og 11 000 tonn. Importen varierer noe i perioden, men er forholdsvis stabil over tid. Importen lå i 1999 og 2000 på om lag 4 500 tonn. Mellom 70 og 80 prosent av importen foregår i perioden 1. november til 9. mars, altså utenom norsk sesong.

Tollsatsen er på 734 øre/kg (275 øre/stk) i perioden 10. mars til 31. oktober og 20 øre/kg (7,5 øre/stk) i november. Resten av året er det fri import.

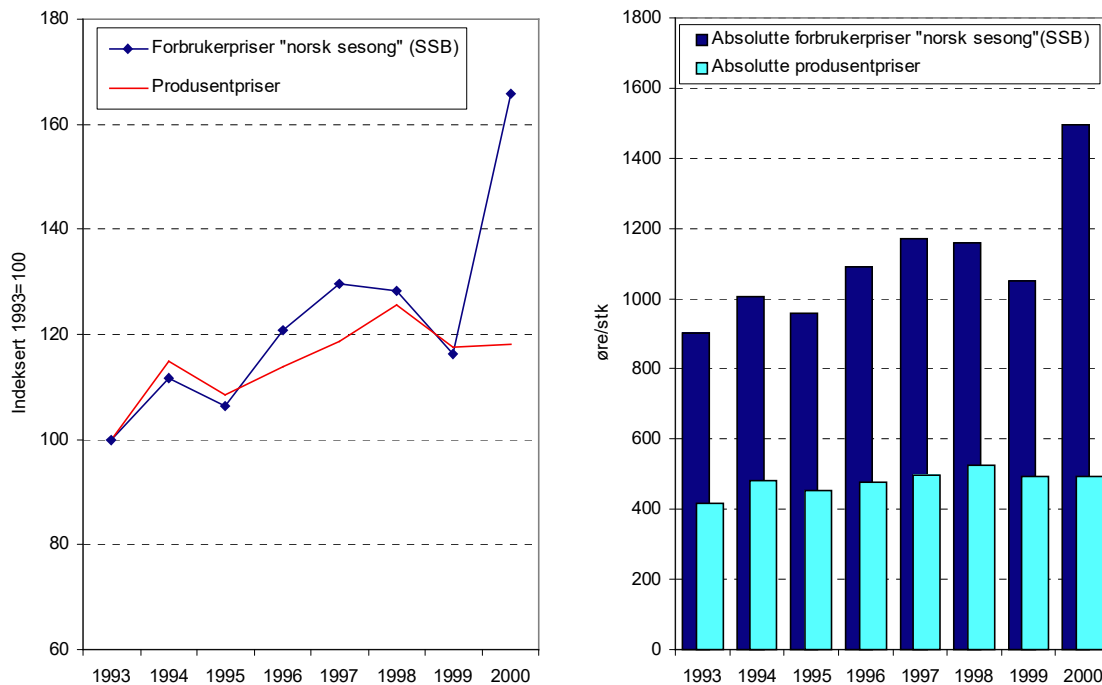
Det er målpris for agurk fra uke 10 (i begynnelsen av mars) til uke 44 (slutten av oktober). Målprisene for agurk var stabile i perioden 1989–1993/1994. I 1994 gikk man over fra å regne målprisene i øre/kg til øre/stk. Fra 1993 til 1997 ble målprisen gjennom året jevnet noe ut, de høyeste målprisene ble redusert og de laveste ble økt noe.

Utvikling i agurkpriser presenteres i Figur 5.6. Produsentprisene er henta fra SLF, og forbrukerprisene fra SSB. Prisene som presenteres her er øre/stk, dvs at SSB prisene er regnet om fra øre/kg. Til omregning har vi forutsatt en vekt per agurk på 357 gram. SLF sine priser er oppgitt i øre/stk i hele perioden. Da vi mangler produsentpriser for perioden før 1993, presenteres kun prisutvikling for perioden 1993–2000.

Som for tomater og blomkål representerer forbrukerprisene til SSB kun sesongpriser. For agurk vil det si at årsprisene som er presentert her er et gjennomsnitt av prisene i månedene mai - september. SSB presenterer imidlertid forbrukerpriser for hele året fra og med sesongen 1996. Vi ser likevel bort i fra disse, for å få sammenlignbare priser i hele perioden 1993–2000.

Forbrukerprisene og produsentprisene har en forholdsvis lik prisindeksutvikling i perioden. Selv om forbrukerprisene har en noe større prisstigning i perioden 1995–

1997, er de igjen på samme prisindeksnivå i 1999. Fra 1999–2000, derimot, ser vi at forbrukerprisene gjør et hopp, mens produsentprisene ligger på samme nivå som året før. Dette spranget i forbrukerpriser fra 1999 til 2000 finner vi vanskelig å forklare, da avlinger, import etc ikke skiller seg fra tidligere år. SLF sine forbrukerpriser, som er presentert i vedlegg 2, viser også en oppgang i agurkpriser fra 1999–2000, men ikke en oppgang tilsvarende den vi ser i figuren nedenfor.



Figur 5.6 Indekserte og absolutte agurkpriser på produsentnivå og forbrukernivå (1993–2000)

Produsentprisene for agurk har i perioden 1993–2000 steget med 76 øre, fra 418 til 494 øre/stk. I samme periode steg forbrukerprisene ifølge SSB sine data, fra 902 til 1 496 øre/stk, en prisstigning på hele 594 øre/stk. Forbrukerprisstigningen fra 1993 til 1999 var imidlertid kun på 147 øre/stk.

Marginen til grossist/detaljist er i perioden 1993–1999 økt med 41 øre/stk, mens den frem til 2000 *har* hatt en større økning, om ikke så mye som SSB sine forbrukerpriser og Tabell 5.4 gir inntrykk av. Påslaget hos grossist/detaljist er på mellom 72 og 92 prosent av produsentpris i perioden 1993–1999 (ekskl. merverdiavgift). I 2000 ser vi av tabellen at påslaget ifølge SSB er på hele 146 prosent av produsentpris. Som nevnt over, er vi imidlertid noe usikre på SSBs data når det gjelder forbrukerprisutviklingen for dette året.

Tabell 5.4 Margin til grossist/detaljist, absolutt og som prosent av produsentpris (ekskl. merverdiavgift), for agurk

	Margin til grossist/detaljist, øre/stk	Margin som prosent av produsentpris
<b>1993</b>	321	77
<b>1994</b>	346	72
<b>1995</b>	326	72
<b>1996</b>	411	86
<b>1997</b>	456	92
<b>1998</b>	415	79
<b>1999</b>	362	74
<b>2000</b>	722	146

Kilde: SSB og SLF

## 5.2.4 Kepaløk

Kepaløk er en lagringsgrønnsak der norsk produksjon kan forsyne markedet bortimot hele året. Det er imidlertid vanlig at importløk er dominerende på markedet i mai/juni, før norsk buntløk kommer på markedet i juli. Importen har vært økende i perioden, selv om den varierer mye fra år til år. I 2000 lå importen på 3 500 tonn. Norsk produksjon var samme år på om lag 17 000 tonn. Produksjonen varierer også forholdsvis mye fra år til år.

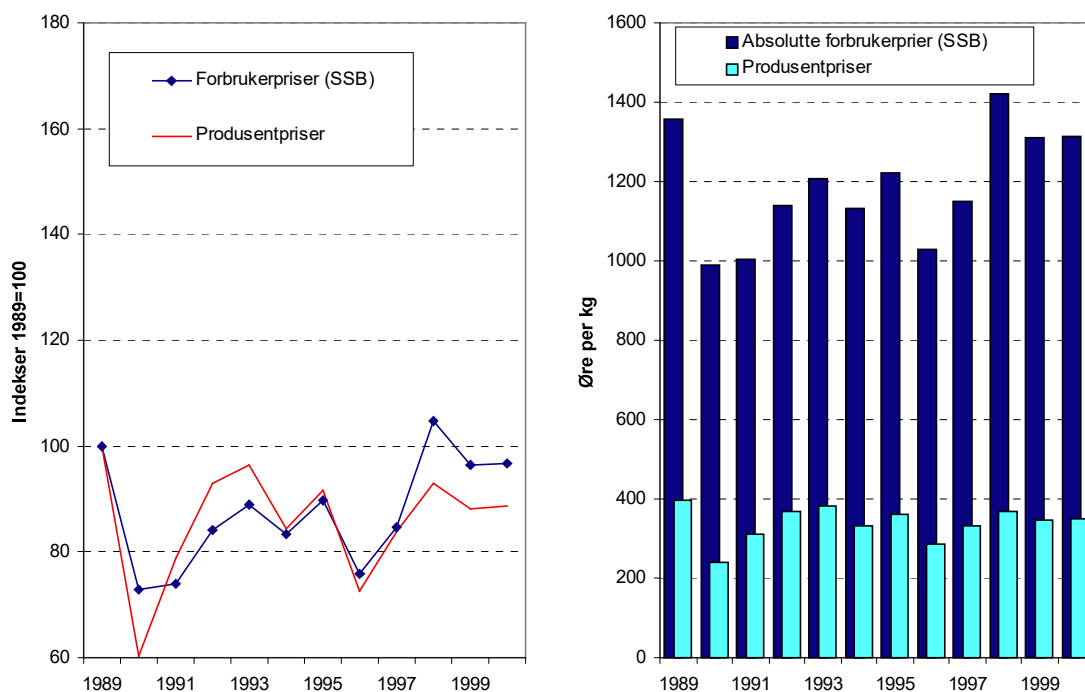
Bundet tollsats for kepaløk er på 214 øre/kg i perioden juli - august, og 109 øre/kg resten av året. Tollsatsen var administrert ned i store deler av 1998 (februar til juni) og i kortere perioder i 1995, 1997, 1999 og 2000. Normalprisen/målprisen for kepaløk gikk opp fra 1989–1992, mens man fra 1992–1996 hadde en nedgang i målpris, før man fra 1996–2000 så en svak oppgang. Målprisen lå i 2000 på om lag 350 øre/kg.

Produsentprisene for kepaløk varierer forholdsvis mye fra år til år. De lave produsentprisene i 1990 og 1996 skyldes store avlinger i hhv. 1989 og 1995. Produsentprisene ligger i hele perioden på mellom 2 og 4 kr/kg, og det har med andre ord ikke vært noen systematisk oppgang eller nedgang i produsentpris i perioden. Sammenligner vi startåret 1989 og sluttåret 2000 ser vi en prisnedgang totalt sett i perioden.

Forbrukerprisene varierer også fra år til år, i takt med endringene i produsentprisene, men utslagene er ikke alltid like store. Den prosentvise nedgangen i forbrukerpriser totalt sett i perioden er mindre enn nedgangen i produsentprisene.

Produsentprisen på kepaløk var i 1989 395 øre/kg, mens den i 1990 var nede på 238 øre/kg. Prisene i resten av perioden ligger mellom disse ytterpunktene, og prisen i 2000 lå på 350 øre/kg. Forbrukerprisene ser ut til å øke i perioden, og da spesielt de siste tre årene sett i forhold til priser tidligere år, bortsett fra 1989 da både produsentpriser og forbrukerprisene var høye. Forbrukerprisen lå i 1989 på hele 1358 øre/kg, og bare prisen i 1998 var høyere enn dette. I 1990 derimot gikk

forbrukerprisen ned til 989 øre/kg, mens den på slutten av perioden var kommet opp i 1314 øre/kg.



Figur 5.7 Indekserte og absolutte kepaløkpriser på produsentnivå og forbrukernivå (1989–2000)

Marginen til grossist/detaljist (ekskl. moms) ligger i snitt på om lag 640 øre/kg, men varierer sterkt i perioden. I gjennomsnitt tredobles prisen fra produsent og ut til forbruker (ekskl. mva), og margin som prosent av produsentpris er høyest i andre del av perioden, med unntak av 1990.

Tabell 5.5 Margin til grossist/detaljist, absolutt og som prosent av produsentpris (ekskl. merverdiavgift), for kepaløk

	Margin til grossist/detaljist, øre/kg	Margin som prosent av produsentpris
<b>1989</b>	737	187
<b>1990</b>	586	247
<b>1991</b>	525	169
<b>1992</b>	583	159
<b>1993</b>	609	160
<b>1994</b>	595	178
<b>1995</b>	630	174
<b>1996</b>	551	192
<b>1997</b>	604	182
<b>1998</b>	790	215
<b>1999</b>	718	206
<b>2000</b>	718	205

## 5.2.5 Blomkål

Blomkål er en grønnsak med lengre importsesong enn norsk sesong. Norsk sesong er månedene juni til september/oktober, mens resten av året domineres av import. Norsk produksjon av blomkål har ligget på 6–7000 tonn/år de siste årene. Importen har i perioden 1995–2000 ligget på om lag 4000 tonn/år, der hovedparten (mer enn 90%) er blitt importert i perioden oktober – mai.

Tollsatsen på blomkål er 552 øre/kg (som tilsvarer om lag 359 øre/stk) i perioden juni–juli, 147 øre/kg (som tilsvarer om lag 96 øre/stk) i perioden august til 14. oktober, mens den for resten av året er null.

Målprisen på blomkål gikk noe ned fra 1993–1995, mens man fra 1995–1996 kuttet de høyeste målprisene i begynnelsen av sesongen. Målprisen gikk noe opp fra 1996 til 1999.

Utvikling i blomkålpriser presenteres med SLF sine produsentpriser, og SSB sine forbrukerpriser. I tillegg har vi valgt å presentere SLF sine forbrukerpriser, da SSB-tallene i perioder er vanskelig å forklare.

Blomkål er i SSB sine prisdataserier kun presentert med sesongpriser frem tom sesongen 1996. Blomkålsesongen er definert som månedene juli, august og september, noe som er sammenfallende med norsk sesong, selv om den ofte også strekker seg fra juni til oktober. For å få sammenlignbare priser i hele perioden anvender vi kun prisene i norsk sesong også i perioden 1996–2000. På grunn av dette illustrerer Figur 5.8 kun prisutviklingen i norsk sesong.

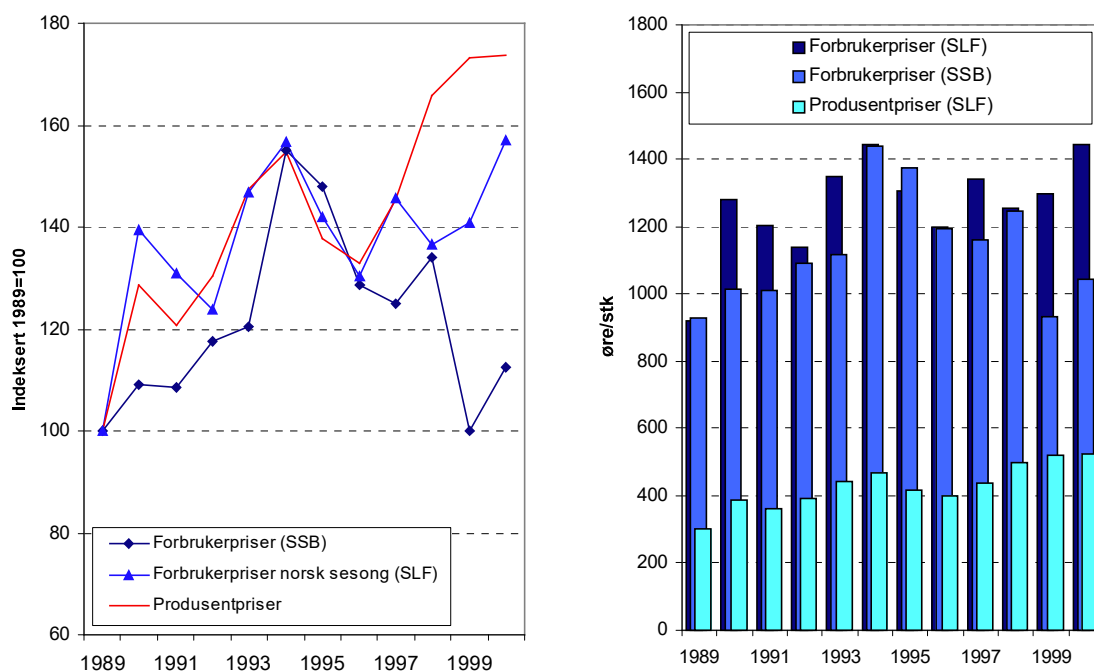
Ser vi på SSBs forbrukerpriser på blomkål i perioden, ser vi et rimelig godt samsvarende med utviklingen i produsentprisene fram til 1996. Sesongprisene som danner grunnlaget for Figur 5.8, viser derimot en sterk nedgang fra 1998 til 1999, og prisene holder seg lave også i 2000. SLF sine forbrukerpriser for blomkål viser imidlertid en oppgang fra 1998–1999. Den sterke nedgangen i SSB sine prisdata er vanskelig å forklare.

På grunn av noe usikkerhet rundt SSB-dataene velger vi å presentere forbrukerpriser fra både SSB og SLF i Figur 5.8. Frem til og med 1996 ser det ut til å være en forholdsvis god overensstemmelse mellom de to dataseriene, mens det i perioden 1996–2000 er en svært ulik utvikling. Vi finner det vanskelig å tro at denne differansen i prisutvikling kun skyldes ulik utvikling i Oslo og landet som helhet.

På basis av Figur 5.8 kan vi si at den *prosentvise* forbrukerprisstigningen har vært mindre enn produsentprisstigningen totalt sett i perioden. Ifølge SSB har også den absolutte prisstigningen vært mindre for forbrukerprisene enn for produsentprisene. Mens produsentprisene har steget fra 301 til 523 øre/stk, en prisstigning på 222 øre/stk, steg forbrukerprisen ifølge SSB fra 929 til 1 044 øre/stk, en prisstigning på kun 115 øre/stk. SLFs datamateriale viser derimot en prisstigning i forbrukerpris på blomkål på 525 øre/stk, fra 920 til 1445 øre/stk i perioden 1989–2000.

Frem til og med 1996 utviklet prisindeksene seg, som nevnt, forholdsvis likt for produsent- og forbrukerprisene (både SLF og SSB). I absolutte priser betyr dette at forbrukerprisene økte mer enn produsentprisene, og mens forbrukerprisene økte

med om lag 250 øre/stk, økte produsentprisene med 100 øre/stk i perioden 1989–1996.



Figur 5.8 Indekserte og absolutte blomkålpriser på produsentnivå og forbrukernivå (1989-2000)

Tabell 5.6 Margin til grossist/detaljist, absolutt og som prosent av produsentpris (ekskl. merverdiavgift), for blomkål

	Margin til grossist/detaljist, øre/kg (SSB)	Margin som prosent av produsentpris (SSB)	Margin til grossist/detaljist, øre/kg (SLF)	Margin som prosent av produsentpris (SLF)
<b>1989</b>	473	157	466	155
<b>1990</b>	458	118	681	176
<b>1991</b>	477	131	640	176
<b>1992</b>	518	132	558	142
<b>1993</b>	473	107	663	149
<b>1994</b>	714	153	717	154
<b>1995</b>	702	169	647	156
<b>1996</b>	571	143	575	144
<b>1997</b>	506	116	652	149
<b>1998</b>	513	103	522	105
<b>1999</b>	235	45	533	102
<b>2000</b>	326	62	652	125

Kilde: SSB og SLF



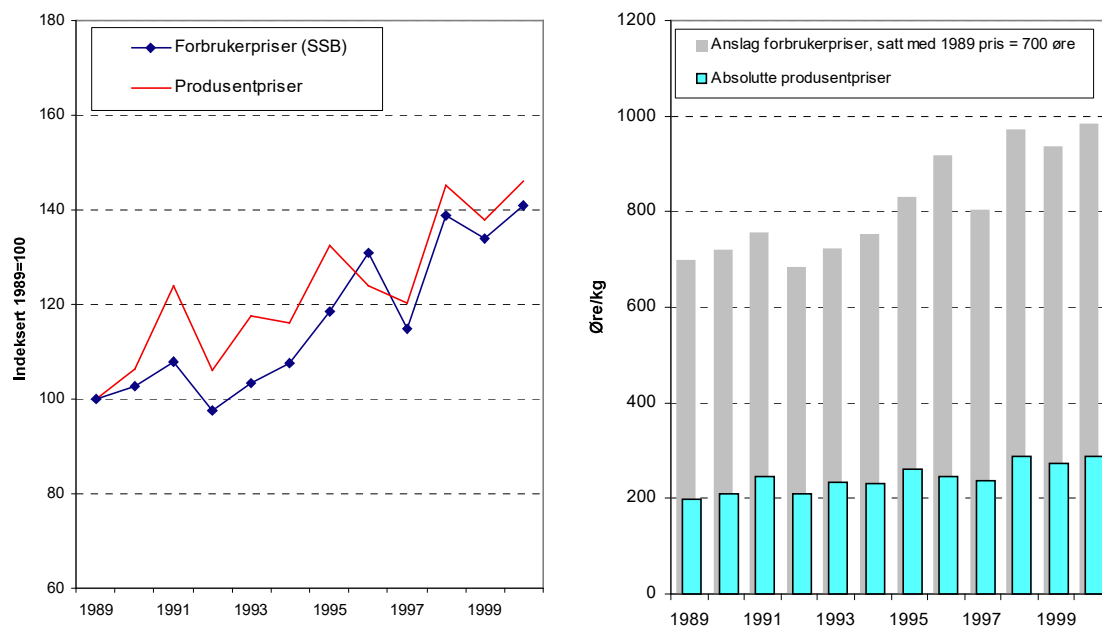
Som illustrert i Tabell 5.6 har margin til grossist/detaljist i følge SSB gått ned, mens den ifølge SLF har holds seg mer stabil i perioden. Margin som prosent av produsentpris har ifølge begge prisseriene gått ned i perioden, men mens den ifølge SSB er mer enn halvert, fra 157 til 62 prosent av produsentpris, viser SLF sine data en nedgang fra 155 til 125 prosent av produsentpris.

## 5.2.6 Hodekål/hvitkål

Hodekål er en lagringsgrønnsak der norsk produksjon forsyner markedet hele året. Det er imidlertid noe import, men denne er liten sett i forhold til volum norsk produksjon. Norsk produksjon har i perioden 1997–2000 ligget rundt 20 000 tonn i året. Importen varierer sterkt fra år til år, og har i perioden 1995–2000 variert mellom 250 og 2 000 tonn i året.

Den bundne tollen på hodekål varierer gjennom året. Fra oktober til juni er den på 163 øre/kg, i juni og juli ligger den på 350 øre/kg, mens man i august og september har fri import (0-toll).

Tollen har vært administrert ned til 16 øre/kg rundt årsskiftet (oktober til februar/mars), flere år i perioden. Spesielt gjelder dette 95/96 og 97/98, og delvis 98/99 og 99/2000. Målprisen på hodekål var nedadgående fra 1989–1994, mens den gikk noe opp igjen frem mot 2000. Målprisen varierer mye i løpet av året, med høyest målpris for tidligkålen, som kommer på markedet i juni måned. Målprisen faller etter dette sterkt. I august – september er det ingen prisregulering (målpris), jfr at en har null-tollsats.



Figur 5.9 Indekserte og absolutte hodekålpriser på produsentnivå og forbrukernivå (1989-2000)

Produsentprisene for hodekål gikk i perioden 1989– 2000 opp fra 198 til 289 øre/kg, en prisstigning på 91 øre/kg, eller 46 prosent. Samtidig gikk forbrukerprisene opp med 41 prosent. Dersom vi tar utgangspunkt i at prisen på hodekål var

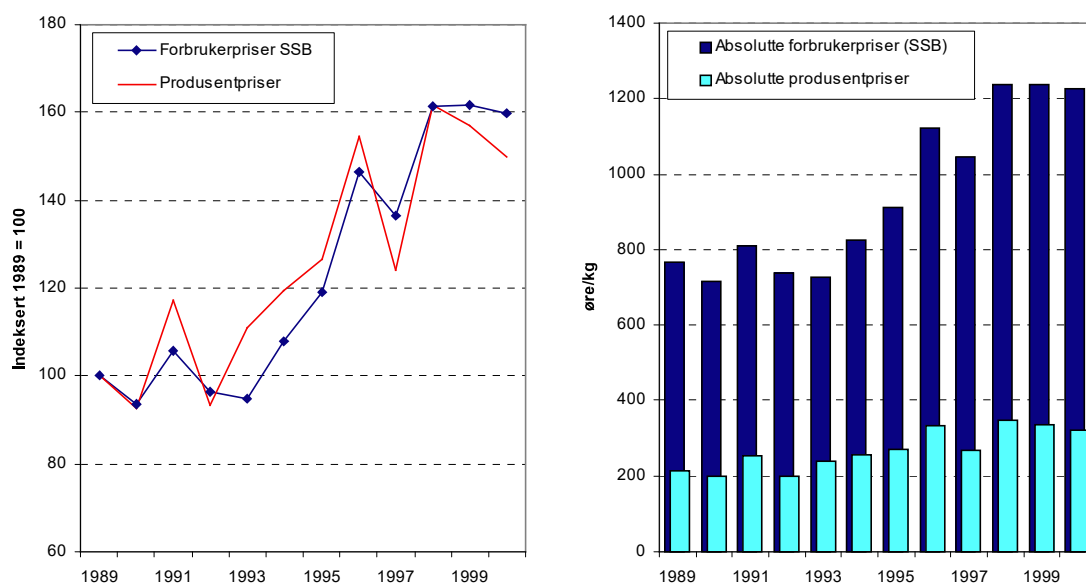
om lag 700 øre/kg i 1989<sup>13</sup>, og anvender SSB sin prisindeks på denne, er forbrukerprisstigningen på hodekål i perioden på 285 øre/kg.

Med en anslått forbrukerpris på om lag 7 kr/kg (inkl. mva) og en produsentpris på om lag 2 kr/kg (i 1989), var marginen til grossist/detaljis (ekskl. mva) på om lag 2 ganger produsentprisen. I og med en forholdsvis lik utvikling i prisindeks for produsentpris og forbrukerpris holder margin som andel av produsentpris seg på mellom 150 og 200 prosent i hele perioden.

## 5.2.7 Kålrot

Kålrot er en lagringsgrønnsak. Norsk produksjon kan dermed normalt forsyne det norske markedet hele året. Kålrot er en grønnsak det omsettes forholdsvis lite av i sommermånedene. Salgsproduksjon ligger på i underkant av 14 000 tonn i året, som gir et gjennomsnittlig konsum på om lag 3 kg per person per år. Det er noe import av kålrot i perioden mars/april til juni.

SSB oppgir frem til og med 1995 kun sesongprisindekser for kålrot, dvs at det *ikke* er oppgitt prisindekser for månedene mai – august. Forbrukerprisindeksene i Figur 5.10 gjenspeiler derfor prisutviklingen fra 1989–2000 basert på prisene i september – april hvert år. Prisene SSB baserer sin prisindeks på vil derfor i all hovedsak være priser på norsk vare.



Figur 5.10 Indekserte og absolutte kålrotpriser på produsentnivå og forbrukernivå (1989-2000)

Prisindeksen for kålrot på produsent- og forbrukernivå, følger hverandre i perioden. De to siste årene hadde imidlertid ikke forbrukerprisene en like stor nedgang som produsentprisene. Prisveksten var i perioden 1989–2000 på 50 prosent for produsentprisene og 60 prosent for forbrukerprisene. Prisveksten fant i hoved-

<sup>13</sup> Denne prisen er kun et grovt anslag, og er basert på SLF sin pris på hodekål i 1989, som lå på 734 øre/kg.

sak sted i perioden 1992–1996, mens man fra 1996–1997, på grunn av store avlinger i 1996, fikk en markant prisnedgang.

Produsentprisen for kålrot har i perioden 1989–2000 gått opp fra 215 til 322 øre/kg, en prisstigning på 107 øre/kg. I samme periode har forbrukerprisen gått opp med 459 øre/kg, fra 766 til 1 225 øre/kg.

Det er ikke målpris for kålrot. Produktet hadde et minimalt importvern på 8 øre/kg, inntil 1. januar 1995, da tollsatsen ble vesentlig forhøyet til 159 øre/kg, hele året igjennom. Forhøyelsen skjedde i forbindelse med den nye GATT/WTO-avtalen. Før 1995 hadde en altså importvarer å forholde seg til, men greide importkonkurransen rimelig bra (Nersten og Erdal 1996). Etter 1995 har importen av kålrot blitt vesentlig redusert<sup>14</sup>, og noe av den prisøkningen en har sett etter dette kan nok tilskrives det endrede importvernet.

Økende andel vokset kålrot kan også være med på å forklare prisøkningen.

**Tabell 5.7** Margin til grossist/detaljist, absolutt og som prosent av produsentpris (ekskl. merverdiavgift), for kålrot

	Margin til grossist/detaljist, øre/kg	Margin som prosent av produsentpris
1989	423	197
1990	398	200
1991	424	168
1992	415	207
1993	357	150
1994	421	164
1995	470	173
1996	579	174
1997	584	219
1998	657	189
1999	669	198
2000	674	209

Kilde: SSB og SLF

Margin til grossist/detaljist har økt fra om lag 420 øre/kg til 670 øre/kg i perioden (ekskl. moms). Dette gir en økning på nærmere 60 prosent. Påslaget hos grossist/detaljist ligger på fra 150 til 209 prosent av produsentpris i perioden. Påslaget har de siste fire årene ligget rundt 200 prosent.

## 5.2.8 Purre

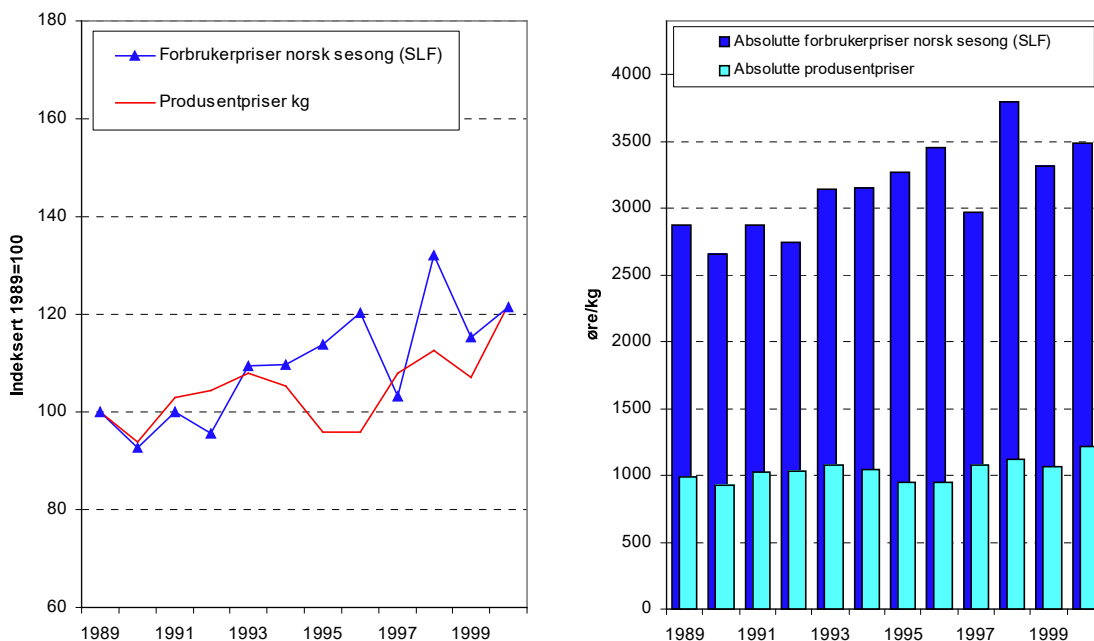
Purre er en lagringsgrønnsak, der innenlandsk produksjon kan forsyne markedet i store deler av året. Det er imidlertid ikke målpris for purre i månedene mars og april. Bundet tollsats for purre er den samme hele året, og den ligger på 666 øre/kg. Tollsatsen er imidlertid administrert ned til 80 øre/kg hvert år i månedene mars og april. Noen år har tollsatsen vært administrert ned i en lengre periode.

<sup>14</sup> I følge SSBs utenrikshandelsstatistikk var importen i 1994 på 3 839 tonn, mens den i 2000 var på 288 tonn

Den første norske purren i sesongen kommer som buntvare på markedet i juni. Buntvaren selges som regel helt frem til oktober måned, mens kilosvaren vanligvis kommer på markedet allerede i august. Kilosvaren selges ut januar, før den som regel blir borte i 2–3 måneder og erstattes med import, før den igjen kommer tilbake på markedet på vårparten (mai/juni).

SSB presenterer ikke prisindekser for purre, og vi har derfor valgt å presentere SLF sin prisserie for forbrukerpriser. Forbrukerprisserien til SLF er kun basert på Oslopriser og på et forholdsvis lite utvalg butikker. Det er derfor knyttet noe usikkerhet til disse prisene. Forbrukerprisene er i hovedsak kilosvare, men med noe innslag av buntvare. Videre er det kun norske forbrukerpriser som er presentert i Figur 5.11. Produsentprisene er priser på kilosvare.

Produsentprisene og forbrukerprisene har ifølge SLF sine data totalt sett i perioden hatt om lag samme prosentvise prisvekst, med en prisstigning på i størrelsesorden 20 prosent. Forbrukerprisene ser i perioden ut til å ha variert noe mer fra år til år, enn produsentprisene.



Figur 5.11 Indekserte og absolutte priser på purre på produsent- og forbrukernivå (1989-2000)

Den absolutte produsentprisstigningen var i perioden 1989–2000 på 220 øre/kg, fra 992 til 1 212 øre/kg. Prisstigningen for buntvare var noe høyere i perioden. SLF sine forbrukerpriser økte i samme periode fra 2 875 til 3 490 øre/kg, en prisstigning på 615 øre/kg.

Det er en økning i marginen til grossist/detaljist (ekskl. mva) i perioden, fra 13–14 kr/kg i begynnelsen av perioden til i overkant av 16 kr/kg de to siste årene i perioden. Påslaget hos grossist/detaljist ligger på fra 121 til 196 prosent av produsentpris i perioden.

**Tabell 5.8** Margin til grossist/detaljist, absolutt og som prosent av produsentpris (ekskl. merverdiavgift), for purre. SLF-priser

	Margin til grossist/detaljist, øre/kg	Margin som prosent av produsentpris
<b>1989</b>	1404	141
<b>1990</b>	1287	138
<b>1991</b>	1374	134
<b>1992</b>	1254	121
<b>1993</b>	1506	141
<b>1994</b>	1538	147
<b>1995</b>	1710	180
<b>1996</b>	1861	196
<b>1997</b>	1344	125
<b>1998</b>	1971	177
<b>1999</b>	1634	154
<b>2000</b>	1626	134

Kilde: SLF

## 5.2.9 Kinakål

Norsk kinakål er å finne på markedet fra starten av sesongen i juni og normalt ut januar. Importperioden for kinakål er vanligvis fra februar til mai/juni. Norsk salgsproduksjon av kinakål har gått ned i perioden 1989 til 2000, og lå i 2000 på om lag 8 500 tonn. Importen har også gått noe ned og lå i 1999 og 2000 på i overkant av 3 800 tonn.

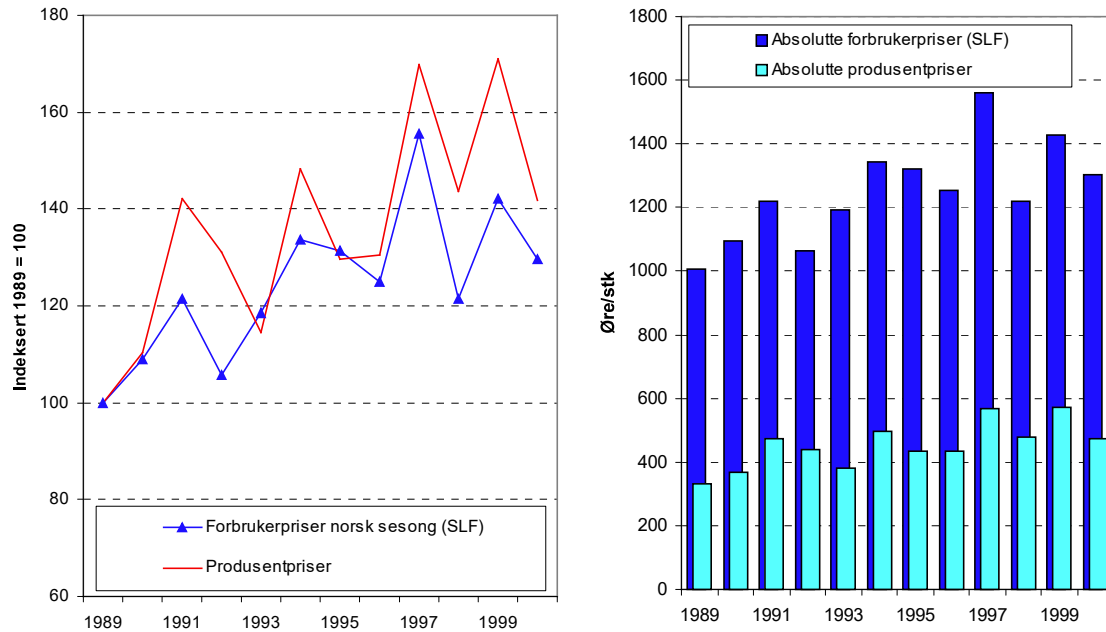
Det er ikke målpris for kinakål. Tollsatsen ligger på 64 øre/kg (tilsvarer om lag 58 øre/stk) hele året.

Kinakål inngår ikke i konsumprisindeksen til SSB, og det publiseres av den grunn ikke prisindekser for denne varen av SSB. I Figur 5.12 nedenfor presenterer vi isteden forbrukerprisindekser basert på SLF sine forbrukerpriser. Disse er ikke representative for hele landet da det kun er Oslopriser som blir samlet inn. I tillegg er utvalget butikker forholdsvis lavt<sup>15</sup>.

Prisene for kinakål er sterkt varierende fra år til år, men er totalt sett økende i perioden. Produsentprisene øker med mellom 50 og 60 prosent i perioden, mens forbrukerprisene (i Oslo) ifølge SLF øker med mellom 30 og 40 prosent i perioden.

Den absolutte prisøkningen i perioden 1989–2000 var større for forbrukerprisene enn produsentprisene. Absolutt økning i produsentprisene var på 139 øre/stk, mens forbrukerprisene økte med 299 øre/stk. Både produsent- og forbrukerprisen var høyere i 1999 enn 2000. Forbrukerprisen nådde i følge SLF sine prisdata, en topp i 1997, med 1562 øre/stk.

<sup>15</sup> For mer om dataene, se kapittel 4



Figur 5.12 Indekserte og absolutte kinakålpriser på produsent- og forbrukernivå (1989-2000)

Marginen til grossist/detaljist ligger i perioden på mellom 504 og 703 øre/stk, noe som i snitt utgjør 128 prosent av produsentprisen (ekskl. moms).

## 5.2.10 Isbergsalat

Isbergsalat tok over markedet fra issalat i perioden 1990–1994. Isbergsalat var en ny type issalat som ble introdusert på markedet sommeren 1990. Den hadde et rundere og fastere hode enn issalaten og ble svært godt mottatt på markedet. Norsk produksjon av isbergsalat har økt betydelig fra den ble lansert i 1990, og lå i 2000 på hele 5 800 tonn. Isbergsalat er en sesonggrønnsak, der norsk produksjon normalt forsyner markedet fra juni til oktober. Importen av isbergsalat har også økt betydelig de siste årene, og lå i 2000 på om lag 5 900 tonn. 15–20 prosent av importen kommer i norsk sesong (1. juni–30. november).

Det ble sommeren 1997 gjort en endring i noteringsgrunnlaget for salat, da isbergsalat ble noteringssort i ukene 23–43 i stedet for spesialpakket hodesalat. Fra og med sesongen 2000/2001 ble noteringsgrunnlaget endret igjen, slik at man fikk én målpris for isbergsalat og én målpris for rapidsalat. Hodesalat gikk dermed ut som noteringsgrunnlag for målpris på salat. Målprisen for isbergsalat strekker seg fra uke 23 (juni) til uke 43 (oktober). Målprisen for salat/isbergsalat i den perioden isbergsalat er blitt brukt som noteringsgrunnlag har vært forholdsvis stabil.

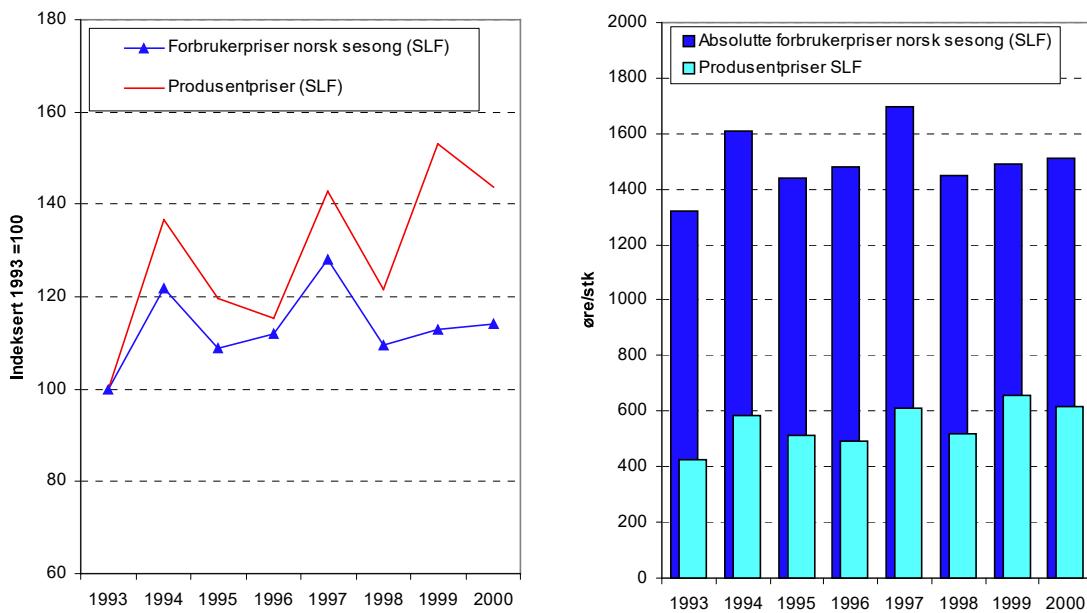
Det er toll på import av isbergsalat fra uke 10–48. Denne perioden er videre delt inn i to, der tollsatsen fra uke 10 - 22 er på 1 631 øre/kg, mens den i resten av perioden (uke 23 - 48) er på 1 095 øre/kg. Tollen har hvert år blitt administrert ned i begynnelsen av perioden, frem til uke 21/22. Den administrerte (reelle) toll

varierer fra år til år, og har fra 1995 og frem til i dag ligget mellom null og 300 øre/kg (uke 10 - 22). Tollen administreres i mindre grad ned i slutten av perioden (uke 23 - 48), men blir som regel administrert ned i november måned.

Data for produsentpriser for isbergsalat eksisterer fra og med 1993. Før dette finnes det priser for issalat, men disse to vekstene er ikke direkte sammenlignbare.

Isbergsalat inngår ikke i SSB sin konsumprisindeks. I Figur 5.13 nedenfor presenterer vi isteden en prisindeks basert på SLF sine forbrukerprisdata. Disse dataene er basert på et lite antall observasjoner, noe som gjør dem usikre. SLF sine forbrukerpriser er videre kun basert på Oslo-priser.

Produsentprisene for isbergsalat varierer fra år til år, men har som illustrert i Figur 5.13, en stigende trend. I perioden 1993–2000 har den steget med mellom 25 og 50 prosent. Ifølge SLF sine forbrukerprisdata har forbrukerprisen hatt en lavere prosentvis økning enn produsentprisen.



Figur 5.13 Indekserte og absolutte isbergsalatpriser på produsent- og forbrukernivå (1993-2000)

Ifølge SLF sine prisdata har marginen til grossist/detaljist (ekskl. mva) ligget på fra 550–750 øre/stk i perioden 1993–2000. I og med høyere prosentvis økning i produsentpris enn forbrukerpris har påslaget hos grossist/detaljist, ifølge SLF, gått ned fra 150 til 100 prosent i perioden. Vi vil imidlertid påpeke at det er knyttet stor usikkerhet til disse forbrukerprisene, da utvalget er lite.

## 5.3 Frukt og bær

For frukt og bær presenterer vi kun prisserier for epler og jordbær. Grunnen til at vi ikke presenterer prisdata for flere sorter frukt og bær er at datagrunnlaget er mangelfullt og usikkert for disse varene, noe som henger sammen med at sesong-

ene er korte og at det selges forholdsvis lite, spesielt av mange bærtypene. Det er også knyttet usikkerhet til de dataene som presenteres for epler og jordbær.

### 5.3.1 Epler

Norske epler er en sesongvare og prisindeksene nedenfor er basert på priser i perioden august – desember. Norsk salgsproduksjon av epler varierer sterkt fra år til år, og har de siste 10 årene variert mellom 6700 tonn (1999) og 12 300 tonn (1993). I år med høy avling går en del klasse én epler til press (Knutsen et al 2001). Mengden norske epler som går til konsum hvert år, og som er solgt gjennom grossist, ligger på fra 7–8000 tonn. Mengden importerte epler ligger mellom 35 000 og 45 000 tonn per år, de siste seks årene (Knutsen et al 2001).

Norge har i dag et nokså detaljert og innviklet importregime for epler, og vi vil her kun gi en oversikt over de viktigste elementene. Tollsatsen på epler ligger på 483 øre/kg fra uke 19 til uke 48 (mai til november) og er for resten av året satt til 3 øre/kg. Tollsatsen er som regel administrert ned i en 7 - 8 ukers periode i månedene juni–august<sup>16</sup>. I perioden 1. mai til 31. juli er det gitt åpning for import av 7 000 tonn epler med laveste tollsats (3 øre/kg). I tillegg er det anledning til å importere 1 000 tonn i perioden 1. august til 1. desember til samme tollsats (Knutsen et al 2001).

Det er målpris på epler fra uke 33 til uke 48 (juli til oktober). Målprisen har vært forholdsvis stabil i perioden. Fra 1990 til 1993 og i 1995 lå målprisen på i overkant av 600 øre/kg, mens den i 1994 og 1996 lå under 600 øre/kg. Fra 1997 til 2000 økte målprisen til mellom 700 og 800 øre/kg. Produsentpris ser ut til å følge målpris forholdsvis bra, bortsett fra i år med liten produksjon (som 1996 og 1999) da produsentprisen blir liggende noe over målpris. En gjør oppmerksom på at noteringsgrunnlaget ble noe justert i 1995 (økt størrelse), men at dette ikke er justert for i vår analyse.

SSBs prisindekser er basert på priser på norske epler, nærmere bestemt Gravenstein. Norske epler er definert som en sesongvare og det er dermed kun oppgitt prisindekser for månedene oktober, november og desember i hele perioden. SLF sine forbrukerprisindekser, som presentert i Figur 5.14 nedenfor, er basert på pris på norsk vare i 2 - 3 måneder i perioden august til november, mens produsentprisindeksene er basert på pris til produsent i 3 - 4 måneder i perioden august til desember. SLF-prisene er pris på den eplensorten som til enhver tid er dominerende på markedet. SSB og SLF sine prisdata er dermed ikke direkte sammenlignbare. I Figur 5.14 har vi derfor valgt å presentere både SSB og SLF sine forbrukerpriser. Vi vil imidlertid igjen gjøre oppmerksom på at SLF sine forbrukerpriser kun er basert på et forholdsvis lite utvalg observasjoner, i tillegg til at det kun er Oslo-priser.

Produsent- og forbrukerprisenes prisindeks for epler ser ut til å følge hverandre frem til 1995. Etter dette øker forbrukerprisen på norske epler (Gravenstein) ifølge SSB sine prisdata med hele 65 prosent frem til 1999. I samme periode viser SLF

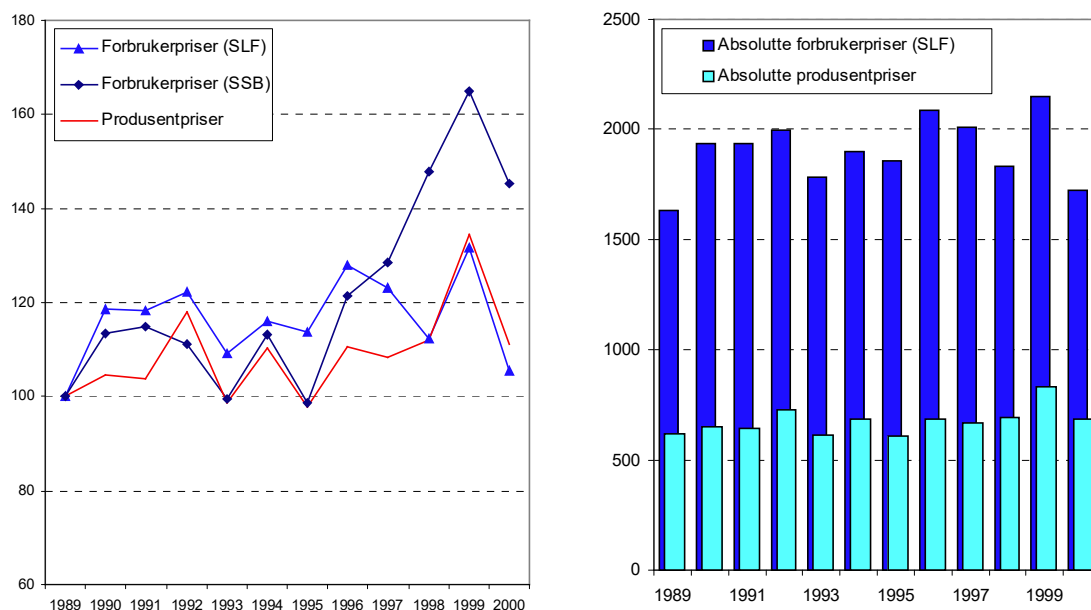
---

<sup>16</sup> Tollsatsen er i disse perioden administrert ned til fra 25 - 100 øre/kg.



sine produsentprisdata en prisstigning på 35 prosent. Både forbrukerprisene og produsentprisene ser ut til å gå ned fra 1999 til 2000.

SLF sine *forbrukerprisdata* viser ikke samme utvikling som SSB sin prisindeks for epler. Grunner til dette kan være at SSB henter inn priser kun for en sort, mens SLF henter inn for flere sorter; at SSBs prisindeks representerer hele landet, mens SLF kun samler inn Oslo-priser; og at det knyttet stor grad av usikkerhet til begge seriene, på grunn av få observasjoner og at norske epler er en vare med begrenset sesong.

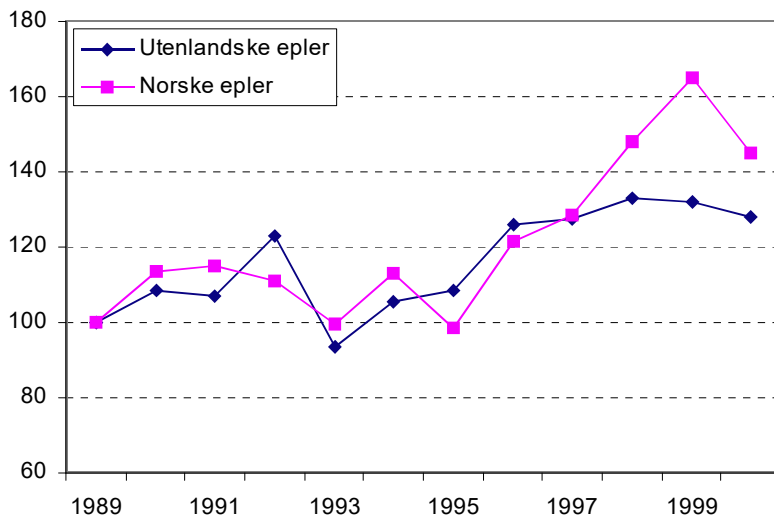


Figur 5.14 Indekserte og absolutte eplepriser på produsent- og forbrukernivå (1989 - 2000)

Det foreligger ikke absolutte priser for norske epler fra SSB, og vi har derfor valgt å presentere SLF sine forbrukerpriser for epler, både som prisindeks og som absolutte priser.

Ifølge SLF sine prisdata ligger margin til grossist/detaljist på mellom 7 og 10 kr/kg i perioden 1989–2000 (ekskl. mva). Påslaget hos grossist/detaljist er på mellom 100 og 150 prosent av produsentpris i perioden.

Figur 5.15 viser utvikling i forbrukerpriser for norske epler (Gravenstein), sammenlignet med importerte epler. Utviklingen er forholdsvis parallell bortsett fra perioden 1998 til 2000, da prisen på norske epler varierer sterkere fra år til år enn prisen på importerte epler.



Figur 5.15 SSBs prisindekser på norske og utenlandske epler i perioden (1989-2000)

### 5.3.2 Jordbær

Jordbær er sesongvare, og årsprisene som presenteres nedenfor er basert på priser fra perioden juni til september<sup>17</sup>. Jordbærproduksjonen varierer en god del fra år til år og har de siste fire årene vært på fra 6 700 til 8 200 tonn<sup>18</sup>. Importen har i perioden 1995 til 2000 ligget på mellom 1 600 og 1 800 tonn, bortsett fra i 1999 da den lå på hele 2 100 tonn. Det var en fordobling av importen fra 1989 og frem til 1995. Mellom 80 og 90 prosent av de utenlandske bærene importeres i perioden 15. april til 30. juni. Importen i norsk sesong er svært liten.

Det er toll på import av jordbær fra og med uke 24 til og med uke 36, dvs fra midten av juni til første uka i september. Tollsatsen for jordbær er satt til 691 øre/kg de første tre ukene av denne perioden, og 601 øre/kg resten av perioden. Det er ikke målpris for jordbær.

SSB sine forbrukerprisindekser som presenteres i Figur 5.16 nedenfor, er basert på prisdata innhentet for månedene juli og august. Det skilles ikke mellom norsk og importert vare ved innhenting av priser til SSB, noe som fører til at prisindeksen til SSB er en blanding av norsk og importert vare. Importen er som beskrevet ovenfor, svært liten i norsk sesong, slik at SSB sin forbrukerprisindeks i praksis representerer pris på norsk vare.

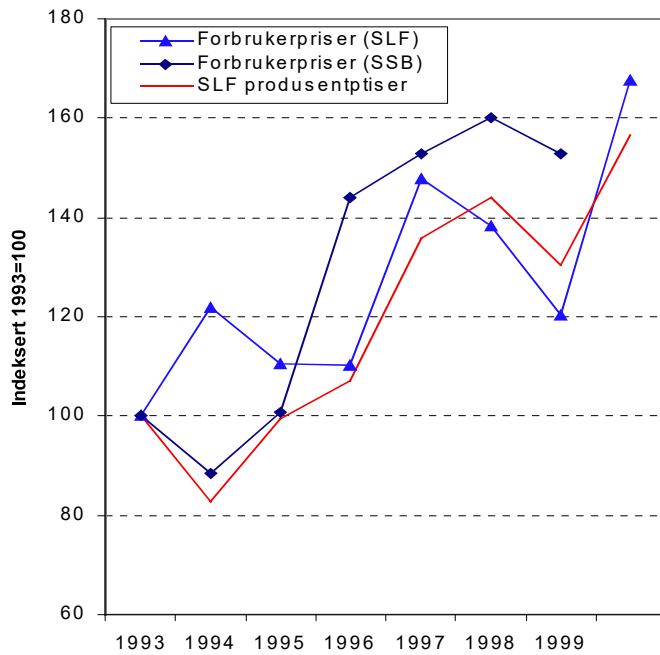
Vi vil understreke at det er knyttet forholdsvis stor grad av usikkerhet til SSB sine prisindekser for jordbær, dette da de er basert på få observasjoner. Prisindeksene presentert i Figur 5.16 bør derfor kun ses på som en *indikasjon* på hvordan prisutviklingen har vært i perioden 1993–1999. I tillegg til SSB sin prisindeks for jordbær har vi valgt å presentere en prisindeks for jordbær basert på SLF sine

<sup>17</sup> SSB presenterer priser for juli og august. SLF presenterer priser for en noe lengre periode, lengden på perioden varierer fra år til år.

<sup>18</sup> Dette er inkludert bær til konserver og hjemmeforbruk, som utgjør fra 1000 til 1500 tonn.

forbrukerpriser. Det er imidlertid knyttet usikkerhet til disse dataene også, på grunn av et lavt antall observasjoner.

Det bør i tillegg understrekes at prisdataene som Figur 5.16 baserer seg på er pris i *butikk*, dvs at disse prisene ikke gjenspeiler priser/prisutvikling for jordbær som selges direkte fra produsent til forbruker. Direktesalget av jordbær er stort, spesielt sett i forhold til de andre grøntvarene vi tar for oss i denne rapporten.



Figur 5.16 Indekserte jordbærpriser på produsent- og forbrukernivå (1993 - 2000)

Vi ser av Figur 5.16 at både produsentprisene og forbrukerprisene har økt i perioden 1993–2000. Frem til 1998 var økningen på 60 prosent for forbrukerprisene (SSB) og 45 prosent for produsentprisene (SLF). Fra 1998 til 1999 gikk både produsentpriser og forbrukerpriser noe ned, mens man fra 1999–2000 ser en oppgang i produsentprisene. SSBs prisindeks for jordbær inneholder ikke nye priser for 2000. På basis av SLF sine forbrukerpriser, kan vi imidlertid anta at det har vært en oppgang også i forbrukerprisene fra 1999–2000.

Den absolutte prisen til produsent ligger i følge SLF på 1 572 øre/kg i 1993 og 2 468 øre/kg i 2000 (2 048 i 1999). Det har med andre ord vært en prisstigning på om lag 9 kroner i perioden. Den absolutte prisen til forbruker var ifølge SLF sine prisdata på 36 kr/kg i 1993, og i underkant av 60 kroner i 2000, noe som gir en prisstigning på hele 24 kroner i perioden. Prisene i 2000 var imidlertid svært høye sammenlignet med årene før. Prisene i 1999 er av SLF anslått til om lag 44 kroner/kg, noe som gir en prisstigning fra på 8 kroner fra 1993–1999. I samme periode ser vi en produsentprisstigning på om lag 5 kroner.

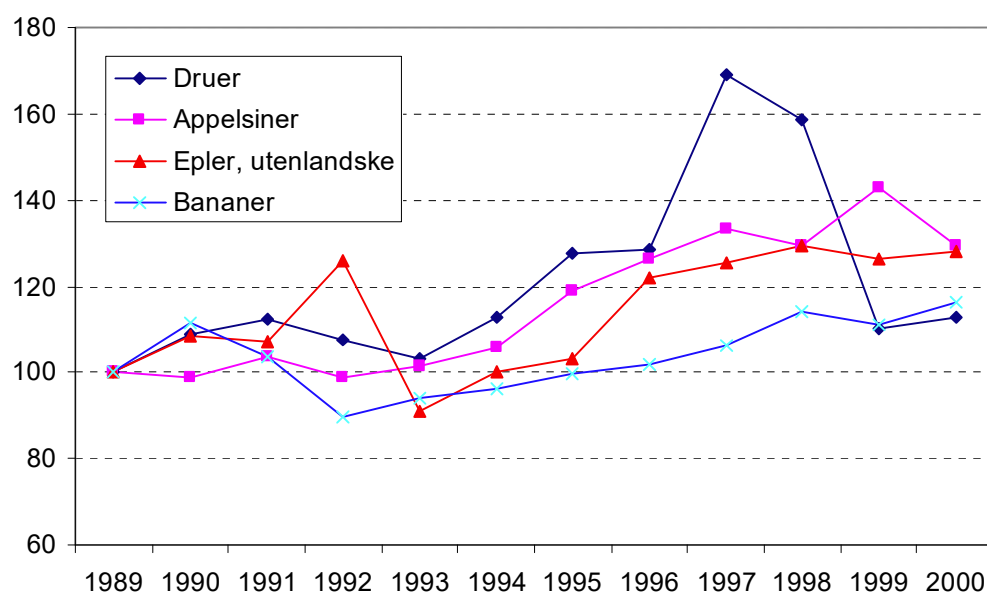
Margin til grossist/detaljist (ekskl. mva) ser ut til å ligge på om lag 100 prosent av produsentpris i perioden. Vi vil imidlertid understreke at både indeksene og de absolutte prisene for jordbær er basert på et lite antall observasjoner og av den

grunn er svært usikre. Figuren og tallene ovenfor må derfor kun ses på som *grove* anslag.

## 5.4 Importfrukt

Om lag 90 prosent av frukten og bærene som omsettes i Norge er importvare. Vi vil derfor kort presentere forbrukerprisutvikling for de viktigste fruktslagene i perioden 1989–2000.

Vi ser av Figur 5.17 at prisstigningen i perioden ligger på mellom 10 og 30 prosent for de aktuelle fruktslagene. Prisstigningen ser ut til å ha startet i 1993. Druer, appelsiner, utenlandske epler og bananer utgjør, sammen med norske epler, brorparten av frukt solgt i Norge.



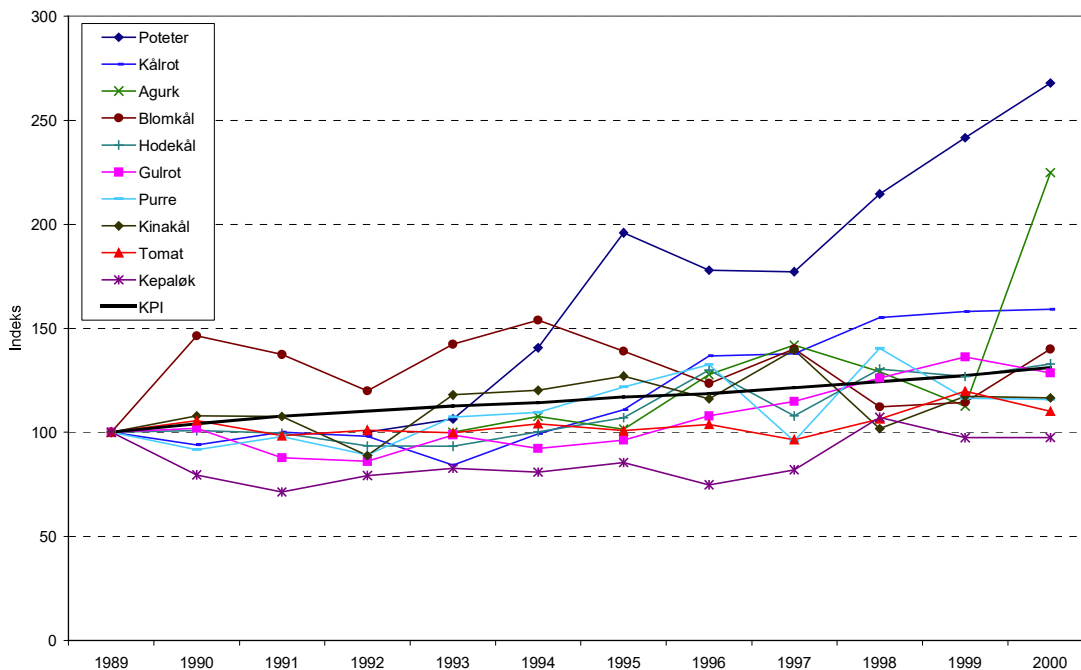
Figur 5.17 Prisutvikling for importvarene druer, appelsiner, epler og bananer, 1989–2000

Kilde: SSB

## 5.5 Marginutvikling og margin som prosent av produsentpris

Det vil være interessant å sammenligne grossist/detaljist-påslagene (marginer) produktene i mellom. En har i Figur 5.18 nedenfor stilt opp den relative utviklingen i marginene for en del utvalgte grønnsaker (inkl. poteter) for perioden 1989–2000. Det er to unntak; for poteter vises utviklingen fra 1992, mens for agurk vises utviklingen fra 1993. Marginutviklingen for disse to produktene kan derfor være noe undervurdert i figures framstilling.

En ser av figuren at marginene generelt har utviklet seg i samsvar med den generelle prisstigningen, vist ved konsumprisindeksen (KPI). Flere av produktene har hatt en svakere utvikling enn KPI.

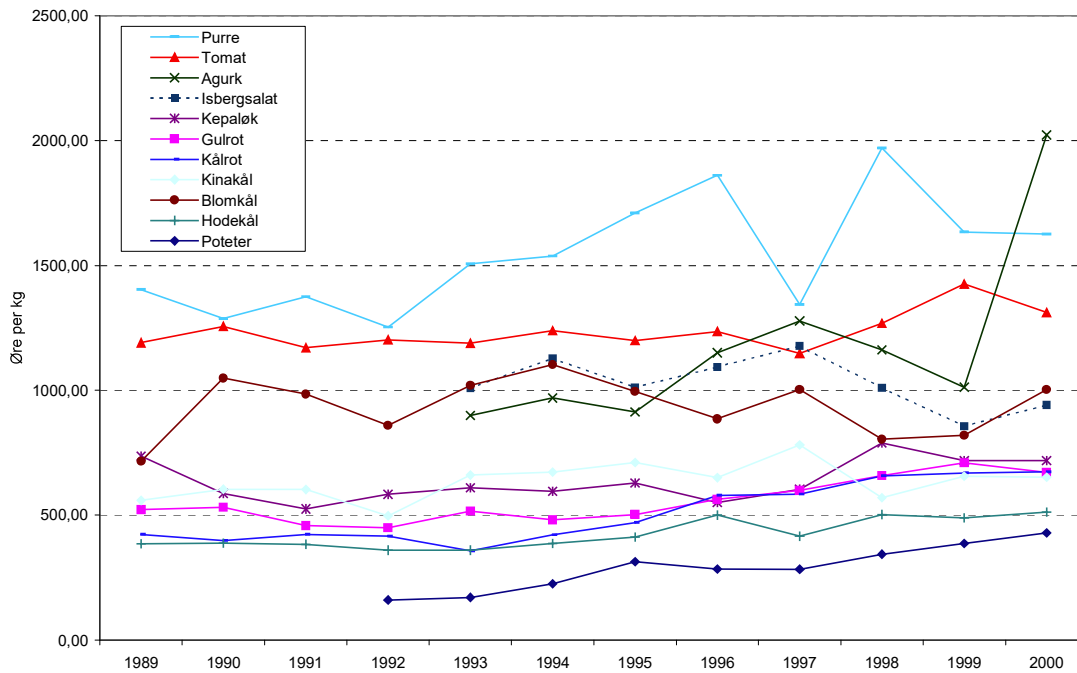


Figur 5.18 Relativ utvikling i margin til grossist/detaljist for en del grønnsaker 1989–2000 (potet: 1992–2000, agurk: 1993–2000)

Kilde: SLF og SSB

To produkter skiller seg ut ved at de har hatt en vesentlig sterkere marginvekst enn de andre. Dette gjelder først og fremst *poteter*, som har hatt en økning på nærmere 170 prosent i perioden 1992–2000 (jfr. kap. 5.1.5). Også *kålrot* har hatt en større økning, og da først og fremst fra 1993 til 2000. Når det gjelder *agurk*, vil vi være noe forsiktige med å kommentere økningen fra 1999 til 2000, da vi er usikre på dataene for 2000 for dette produktet.

De absolutte marginene er stilt opp i Figur 5.19. Her ser vi at purre, tomat, agurk, isbergsalat og blomkål har de høyeste absolutte marginene. Dette er også grøntvarer som i utgangspunktet har en forholdsvis høy absolutt verdi. Hodekål, kålrot, gulrot, kepaløk og kinakål har alle en absolutt margin som ligger i det nedre sjiktet.



Figur 5.19 Utvikling i absolutte marginer for en del grønnsaker

Det kan også være interessant å se på det relative nivået på marginene. Vi har derfor i Tabell 5.9 nedenfor stilt opp gjennomsnittlig margin til grossist/detaljist som prosent av produsentpris for grøntvarene som er presentert i dette kapitlet. Gjennomsnittet er beregnet for hele perioden en har presentert data for, i hovedsak 1989–2000.

Tabell 5.9 viser at de relative marginene varierer mye mellom produktene. De er høyest for kålrot, kepaløk, hodekål og gulrot. For disse grønnsakene ligger margin, som prosent av produsentpris, alle mellom 150 og 200 prosent. Dette er produkter som i utgangspunktet ligger lavt i pris (i absolutte termer), slik at grossist/detaljistpåslaget fort vil utgjøre en større andel av produsentprisen. Kostnadene knyttet til behandling/lagring etc (infrastruktur) vil relativt sett kunne være høyere for disse grøntvarene enn for dyrere grøntvarer. I tillegg er disse grøntvarene forholdsvis billige i utgangspunktet slik at et påslag ikke vil bety like mye for forbruker, som et tilsvarende prosentvist påslag på en i utgangspunktet dyrere grøntvare.

Produkter som i utgangspunktet har en høyere (absolutt) verdi, men som også kjennetegnes ved at de er sesongvarer og lite lagringssterke, som agurk og tomat, har lavest relativt marginpåslag av de grøntvarene som presenteres her. Margin som prosent av produsentpris for disse varene ligger i underkant av 100 prosent. Tomat og agurk har også en forholdsvis høy importandel, hhv. 59 og 34 prosent (1998-tall).

Uveid gjennomsnittlig margin (som prosent av produsentpris), for alle grøntvarene presentert i Tabell 5.9 ovenfor, er 136 prosent.

Tabell 5.9 Gjennomsnittlig margin til grossist/detaljist som prosent av produsentpris for ulike grøntvarer

Vare	Gjennomsnittlig margin til grossist/detaljist som prosent av produsentpris	Kilde forbrukerpriser	Årsintervall
Potet	124	SSB	1992-2000
Gulrot	159	SSB	1989-2000
Tomat	97	SSB	1989-2000
Agurk	87 <sup>1)</sup>	SSB	1993-2000
Kepaløk	189	SSB	1989-2000
Blomkål	120 <sup>2)</sup>	SSB	1989-2000
Hodekål	175	SLF/SSB	1989-2000
Kålrot	187	SSB	1989-2000
Purre	149	SLF	1989-2000
Kinakål	128	SLF	1989-2000
Isbergsalat	123	SLF	1993-2000
Epler	132	SLF	1989-2000
Jordbær	100 <sup>3)</sup>	SLF	1993-2000

1) Ser vi bort i fra 2000 er gjennomsnittet 79 prosent

2) SLF sine data gir et gjennomsnitt på 144 prosent

3) Dette tallet er basert på svært usikre data





## 6 Oppsummering, diskusjon og konklusjoner

---

Denne rapporten omhandler prisutviklingen på poteter, grønnsaker, frukt og bær den siste tiårsperioden. Det er sett på relativ og absolutt prisutvikling på produsentnivå og forbrukernivå, samt utvikling i marginer til detaljist/grossist.

Bakgrunnen for undersøkelsen er den utvikling en fant på forbrukerprisene for frukt og grønt i rapporten «Matpriser 1980–2000» (Løyland og Gudem 2000). Denne rapporten viste at mens forbrukerprisstigningen for *alle matvarer* i perioden 1989–2000 var på 26 prosent, var den for grønnsaker og frukt på hele 56 prosent. Prisene på grønnsaker og frukt var i perioden 1989–1993 relativt stabile, og det var derfor i perioden 1993–2000 at prisstigningen på 56 prosent fant sted. Rapporten til Løyland og Gudem omhandlet imidlertid kun utviklingen på forbrukernivå, ikke engros- og produsentnivå for frukt og grønt, og da også bare for aggregerte produktgrupper.

Vi har derfor, i denne rapporten, gått nærmere inn på de enkelte frukt- og grøntproduktene. Tabell 6.1 viser produsent- og forbrukerprisendringer fra 1989 til 2000 (eventuelt en kortere periode for noen grøntvarer). Prisendringene er beregnet på basis av gjennomsnittsprisen for de første tre årene og de siste tre årene i perioden. Dette er gjort da prisene på grøntvarer kan variere relativt mye fra år til år. Unormalt høye eller lave priser i start- eller sluttåret kunne dermed ha gitt et misvisende bilde av utviklingen. Vi vil imidlertid vise til kapittel 5 for en mer fullstendig oversikt over prisutviklingen, der de årlige endringene i analyseperioden er presentert.

I perioden 1989 til 2000 var den generelle prisstigningen, målt ved konsumprisindeksen (KPI), 31 prosent. Økningen i KPI beregnet på grunnlag av gjennomsnitt av første og siste tre år i perioden ligger på 23 prosent. I samme periode økte matprisene (inkl. alkoholfrie drikkevarer) ifølge forbrukerprisdata i KPI med 26 prosent (20 prosent beregnet med gjennomsnitt av første og siste tre år). Går en derimot inn på KPIs data for frukt og grønt, viser disse, som nevnt, en

prisøkning på hele 56 prosent (54 prosent beregnet med gjennomsnitt av første og siste tre år). Det er friske grønnsaker som øker mest innenfor denne gruppen.

**Tabell 6.1** Endring i produsent- og forbrukerpriser i perioden, regnet som gjennomsnitt av første tre år mot gjennomsnitt av siste tre år. Prosentvis økning

	Produsentpriser (SLF)	Forbrukerpriser <sup>2)</sup>	Periode (startår og sluttår)	Datakilde forbrukerpriser
Konsumprisindeksen KPI		23	1989-2000	SSB
Matvarer, generelt		20	1989-2000	SSB
Frukt og grønt, generelt		54	1989-2000	SSB
Poteter	4	52 <sup>1)</sup>	1992-2000	SSB
Gulrot	26	35	1989-2000	SSB
Tomater	28	22	1989-2000	SSB
Agurk	12	-	1993-2000	
Kepaløk	13	21	1989-2000	SSB
Blomkål	47	-	1989-2000	
Hodekål	30	33	1989-2000	SSB
Kålrot	51	61	1989-2000	SSB
Purre	15	26	1989-2000	SLF
Kinakål	29	19	1989-2000	SLF
Isbergsalat	17	2	1993-2000	SLF
Epler	16	-		
Jordbær	45	61	1992-2000	SSB
Druer		19	1989-2000	SSB
Bananer		8	1989-2000	SSB
Epler (importerte)		22	1989-2000	SSB
Appelsiner		33	1989-2000	SSB

1) Med startår 1989 og sluttår 2000 er forbrukerprisstigningen på 65 prosent

2) For agurk, blomkål og epler har vi utelatt å presentere forbrukerprisøkning da datamaterialet for disse er usikkert. Se for øvrig kapittel 5 for mer om prisutviklingen for disse varene.

Det bør nevnes at vår undersøkelse ikke omfatter alle frukt- og grøntproduktene som inngår i konsumprisindeksen, i tillegg til at vi har med enkelte produkter som ikke inngår i KPI.

Når dette er sagt, viser undersøkelsen like fullt en sterkere relativ prisstigning på en rekke frukt og grønt produkter enn prisstigningen for matvarer generelt. Dette gjelder forbrukerprisene, men også produsentprisene. Det er imidlertid store variasjoner mellom produktene.

Prisstigningen på *potet* er kanskje den som markerer seg mest. Potet veier tungt blant frukt og grønt i KPI, og har ifølge Tabell 6.1 hatt en prisstigning i perioden 1992–2000 på 52 prosent. Samtidig har produsentprisene gått opp med kun 4

prosent.<sup>19</sup> Marginen til grossist/detaljist er således nesten blitt tredoblet i løpet av perioden og var i 2000 mellom 1,5 og 2 ganger så stor som produsentprisen.

Av andre produkter som også viser en relativt sterk forbrukerprisvekst kan nevnes *kålrot*, *bodekål* og *gulrot*. Også *epler*, *jordbær* og *agurk* kan ha hatt en relativt sterk prisstigning, men her er det noe mer usikkerhet knyttet til dataene.

Importert frukt, som *druer*, *bananer* og *epler* har hatt en lavere prisstigning enn frukt/grønt generelt.

Ser en på *produsentprisene*, er det først og fremst *blomkål*, *jordbær*, *kålrot*, *bodekål*, *kinakål* og *tomater* som har hatt den sterkeste prisøkningen.

Generelt sett viser SLF sine forbrukerprisdata en lavere prisvekst enn SSBs i perioden 1989–2000. Vi ser også en tendens til at SLFs absolutte priser er høyere enn SSBs i begynnelsen av perioden, mens de ligger noe under i slutten av perioden. Dette kan muligens forklares ved at det de siste 10–15 årene kan ha vært et sterkere prispress på grøntvarer i Oslo, hvor SLFs priser er registrert, enn i andre deler av landet. Vi vil imidlertid understreke at det også er en sterkere grad av usikkerhet knyttet til SLF sine data da de er basert på et lite antall observasjoner.

Det er vanskelig å forklare, med bakgrunn i analysen, hvorfor prisene på grøntvarer har endret seg slik de har gjort. For en del produkter er det rimelig samsvar mellom endringene på produsentnivå og forbrukernivå, mens det for andre produkter ikke er samsvar. Dette slår imidlertid begge veier.

En har i hovedsak sett på perioden 1989–2000. I denne perioden har det skjedd endringer i tre forhold som kan ha hatt betydning for prisutviklingen.

For det første var det målprisøkninger i 1997, 1998 og 1999 for frukt, bær og grønnsaker, tilsvarende 5–6 prosent per år. Vi ser av datamaterialet fra SLF at produsentprisene i denne perioden fulgte målprisene forholdsvis bra, dvs at det var en gradvis økning i produsentprisene.

En annen viktig forklaringsfaktor kan være at det, som nevnt i kapittel 3, har skjedd en vesentlig endring med hensyn på hvordan frukt- og grøntproduktene omsettes. Dette fordi en fra midten av 1990-tallet av har fått en sterk vertikal integrasjon mellom de store matvarekjedene og frukt- og grøntgrossistene.

For det tredje ble importvernet endret på midten av 1990-tallet fra å være et kvantitativt importvern til et tollbasert, som følge av den nye GATT/WTO-avtalen. Prisøkningen på kålrot kan muligens dels forklares med bakgrunn i dette.

Når det gjelder marginpåslag til grossist/detaljist, har vi presentert dette i absolute størrelser og som prosent av produsentpris. I begge tilfeller ekskl. merverdiavgift. Margin målt som prosent av produsentpris varierer mellom 100 og 200 prosent. Med andre ord, produsentprisene dobles til tredobles *før* moms blir lagt til og varen når forbrukeren.

For noen produkter, som poteter og kålrot, har marginene økt vesentlig mer enn den generelle prisstigningen. For de fleste grøntvarer har de likevel fulgt den generelle prisstigningen, perioden sett under ett, selv om det er variasjoner mellom år.

---

<sup>19</sup> Beregnet som prisstigning fra startåret til sluttåret (ikke som gjennomsnitt av tre år) er forbrukerprisstigningen fra 1992-2000 på 58 prosent, samtidig som produsentprisene har gått *ned* med 12 prosent.

Så kan man spørre seg om disse påslagene er rimelige. Produsentprisen inneholder i hovedsak alt fra og med dyrking, høsting, lagring, sortering, pakking og transport til engroslager<sup>20</sup>. Med andre ord, produktet er i hovedsak leveringsklart. Det som skjer videre, og som da marginen til grossist/detaljist består av, vil være evt. videre lagerhold, svinn, distribusjon, salg og fortjeneste.

Det er imidlertid vanskelig å vurdere størrelsen på marginen, da man har lite å sammenligne med. Det beste hadde vært om en kunne sammenligne med andre land, noe en bør komme tilbake til i senere undersøkelser. Å sammenligne med andre varegrupper kan gi en pekepinn, men vil ofte være mindre relevant fordi produktene er vidt forskjellige. For øvrig vil omfanget av svinn kunne ha stor betydning i slike vurderinger.

Et interessant resultat mht marginene er imidlertid den store forskjellen en finner mellom produktene. Noe kan nok forklares ved at de produktene som har det relativt største påslaget ofte er produkter som har en lav verdi i utgangspunktet. En mulig forklaringsfaktor her kan være at verdien på grøntvarer som kålrot, løk og poteter er lavere per volumenhet enn for mange andre grøntvarer, slik at f.eks. infrastrukturkostnadene per kilo relativt sett blir høyere. Likevel finner vi det vanskelig å fullt ut forklare hvorfor marginen skal være så høy som 200 prosent av produsentprisen for produkter som kepaløk og kålrot, når den er vesentlig lavere for blomkål og kinakål, for ikke å snakke om for tomater og agurk.

---

<sup>20</sup> Gjelder ikke potet

# Referanser

- BFJ, 1997. *Poteter. Dok. 20/97*. Budsjettnemnda for jordbruket. Oslo
- BFJ, 2001. *Jordbrukets totalregnskap 1999 og 2000. Jordbrukets totalbudsjett 2000. Registrerte og normaliserte tall*. Utredning nr. 1. Oslo, 10.04.2001
- Flesland (1999). *Storkjøkkenmarkedet i navn og tall 2.1999*. Sissel Flesland Markedsinformasjoner AS, Hvalstad.
- Huus, Anders J., Berit Kristiansen og Magne Stubberud, 1994. *Norsk potetdyrking og foredling*. Forskningsmelding C-036-94. Norsk institutt for landbruksøkonomisk forskning, Oslo
- Knutsen, Heidi, Torbjørn Haukås, Svein Ole Borgen og Mads Svennerud, 2001. *Hardangerepler under press. Nye konkurranse situasjoner – nye muligheter*. NILF-rapport 2001–7. Norsk institutt for landbruksøkonomisk forskning, Oslo
- Løyland, Jon & Runhild Gudem, 2000. *Matpriser 1980 – 2000. Utvikling i forbruker-, engros og produsentpriser*. NILF-rapport 2000:3. Norsk institutt for landbruksøkonomisk forskning, Oslo
- Nersten, Nils Kristian (red.), 2001. *Utsyn over norske landbruk. Tilstand og utviklingstrekk 2001*. Norsk institutt for landbruksøkonomisk forskning, Oslo
- Nersten, Nils Kristian & Lasse Erdal, 1996. *Analyse av norske landbruksvarers beskyttelsesnivå – Grøntsektoren*. NILF-Notat 1996:5. Landbrukets Priscentral og Norsk institutt for landbruksøkonomisk forskning, Oslo
- SSB 1994. *Standard for næringsgruppering. NOS C 182*. Statistisk sentralbyrå, Oslo-Kongsvinger.
- SSB (2001a). *Forbruksundersøkelsen 1996-1998*. Internett: <http://www.ssb.no/emner/05/02/fbu/arkiv/tab-1999-12-13-01.html>. Statistisk sentralbyrå, Oslo.
- SSB (2001b). *Husholdningsstatistikken 1998*. Internett: <http://www.ssb.no/emner/02/01/20/hushold/>. Statistisk sentralbyrå, Oslo.
- SSB (2001c). *Detaljert om konsumprisindeksen*. Internett: [http://www.ssb.no/emner/08/02/10/kpi/om\\_det.html](http://www.ssb.no/emner/08/02/10/kpi/om_det.html). 28/05/01.
- SSB (2001d). *Indekstill for en del varer, med priser i 1998 - Konsumprisindeksen, per 15. juni 2001*. Internett: <http://www.ssb.no/kpi/1-8t.html>
- SSB (2001e). *Statistikk over utenrikshandel*. Statistisk sentralbyrå, Oslo (Datafil mottatt fra seksjon for utenrikshandel, energi og industristatistikk, SSB, Oslo).
- Statens Kornforretning (2000). *Tollregime og landbruksvareimport 1999*. Rapport Statens kornforretning, Avdeling for handelsforvaltning, 16/05/00. Oslo. Unntatt offentlighet.
- SLF (2001). *Jordbruksavtalen 2001/2002 – Målpriser..* Internett: <http://www.slf.dep.no/>. Statens landbruksforvaltning, Oslo.
- Statens råd for ernæring og fysisk aktivitet (2000). *Utviklingen i norsk kosthold. Matforsyningsstatistikk og forbruksundersøkelser*. Rapport nr. 3/2000. Oslo
- Strøm, Øystein, 1998. *Markedsmakt eller partnerskap. Endret organisering i norske matvaremarkeder*. NILF-rapport 1998:6. Norsk institutt for landbruksøkonomisk forskning, Oslo

Strøm, Øystein (red.), 1999. *Matens pris*. NILF-rapport 1999:4. Norsk institutt for landbruksøkonomisk forskning, Oslo

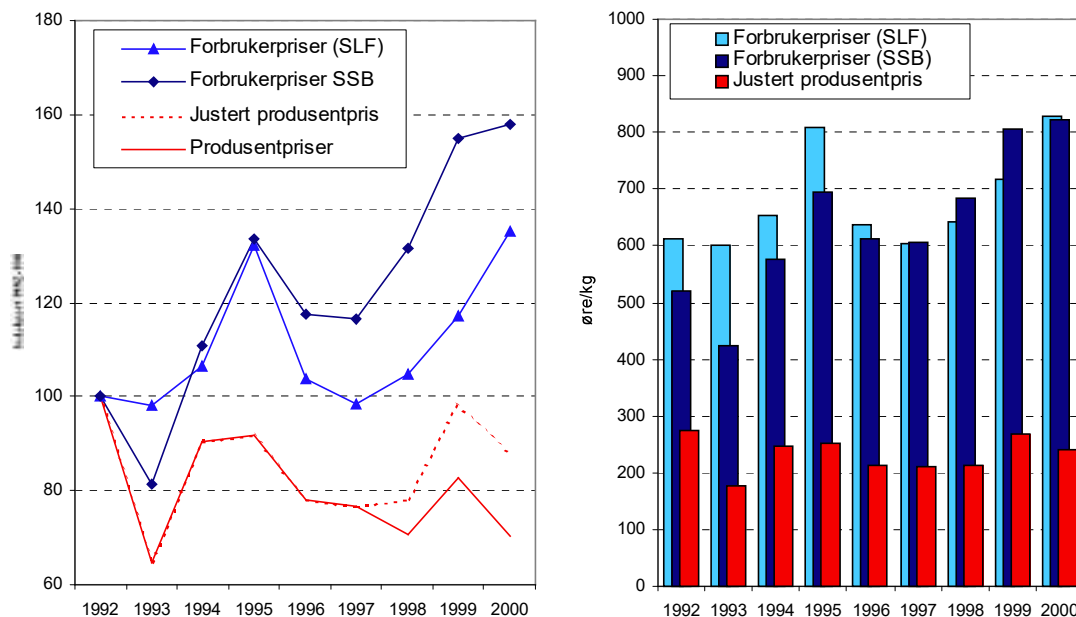
**Personlige meddelelser**

Lilleås, Per Espen. Seksjon for økonomiske indikatorer, Statistisk sentralbyrå, Oslo, juni 2001.

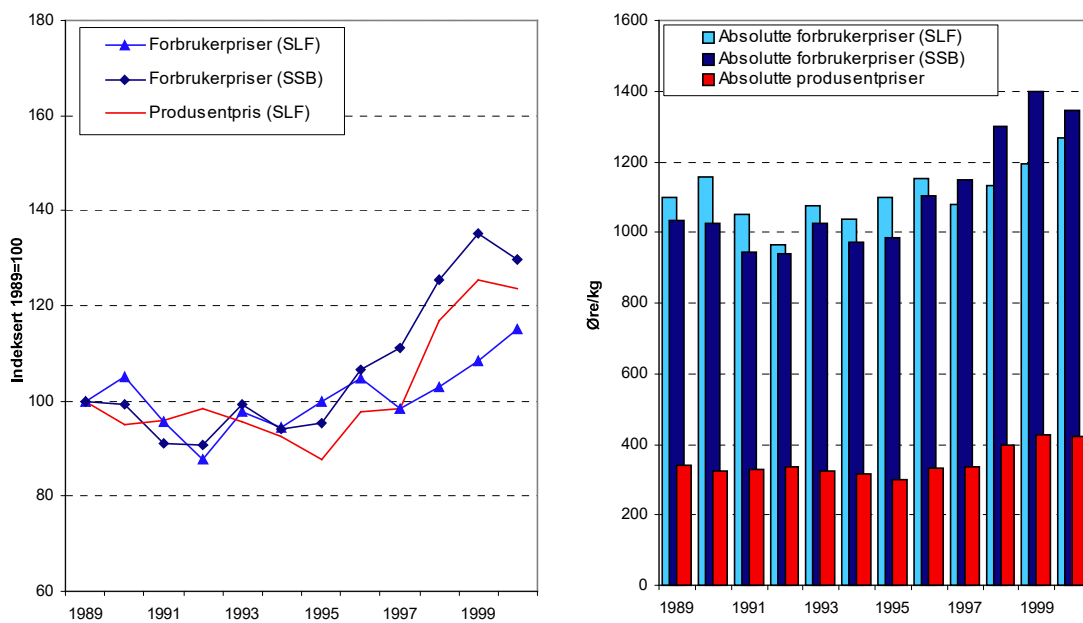
# Vedlegg 1 Frukt- og grøntvarer i KPI

14	Grønnsaker/Frukt		COICOP
<b>141</b>	<b>Frisk frukt</b>		
	Druer, grønne	Kg	01163
	Appelsiner	Kg	01163
	Epler, utenlandske, første sort	Kg	01163
	Bananer	Kg	01163
	Epler, norske, Gravenstein, Standard 1	Kg	01163
	Plommer, friske	Kg	01163
	Pærer	Kg	01163
	Tyttebær	Kg	01166
	Blåbær	Kg	01166
	Bringebær	1/2 kg	01166
	Jordbær	1/2 kg	01166
	Solbær	Kg	01166
	Rips	Kg	01166
<b>142</b>	<b>Friske grønnsaker</b>		
	Poteter, løs vekt	Kg	01171
	Poteter, pakket, pose	2 1/2 kg	01171
	Kålrot	Kg	01171
	Hodekål (pris pr. kg, ikke pr. stk.)	Kg	01171
	Blomkål (pris pr. kg, ikke pr. stk.)	Kg	01171
	Gulrøtter i plastpose, oppgi vekt i g	g	01171
	Paprika, rød	Kg	01171
	Løk (vanlig matløk, ikke sjalottløk)	Kg	01171
	Agurker (slange-), kl. 1	Kg	01171
	Tomater, kl. 1	Kg	01171
	Sellerirot	Kg	01171
<b>143</b>	<b>Diverse frukt og grønnsaker</b>		
	Rosiner, Sun-Maid, i pakke	250 g	01165
	Svisker, californiske, medium, pakke	227 g	01165
	Aprikoser, spanske, ex choice, pakke	Ca. 250 g	01165
	Hermetisk ananas	1/1 boks	01168
	Jordbær, dypfryste, pakke	Ca. 350 g	01168
	Erter, husholdnings-, hermetiske	1/1 boks	01177
	Erter, grønne, normalvare, Marrowfat, pakke	1/2 kg	01177
	Surkål i pakke	450 g	01177
	Agurker, glass	Ca. 600 g	01177
	Spinat, dypfryst, pakke	Ca. 375 g	01177
	Erter, gule, normalvare, pakke	1/2 kg	01177
	Bønner, brune, pakke	1/2 kg	01177
	Rødbeter, glass	Ca. 600 g	01177
	Erter, dypfryste, plastpose	800 g	01177

# Vedlegg 2 Produsent- og forbrukerprisutvikling

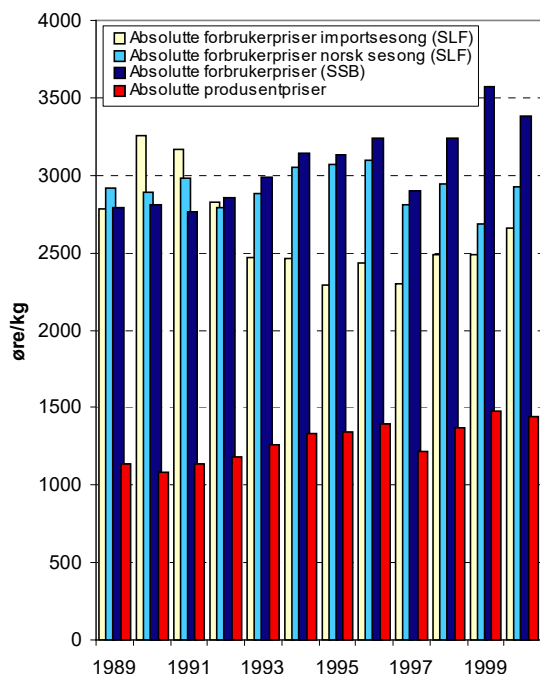
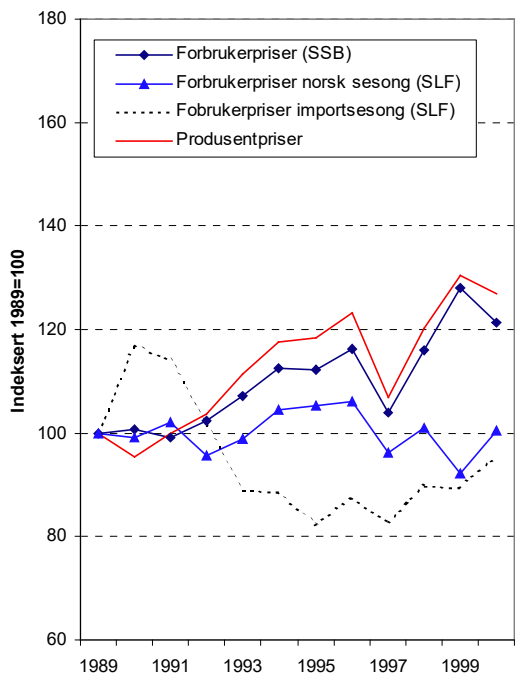


Vedleggsfigur 2.1 Potet: Indekserte og absolutte priser på produsent- og forbrukernivå (Kilde: SLF og SSB)

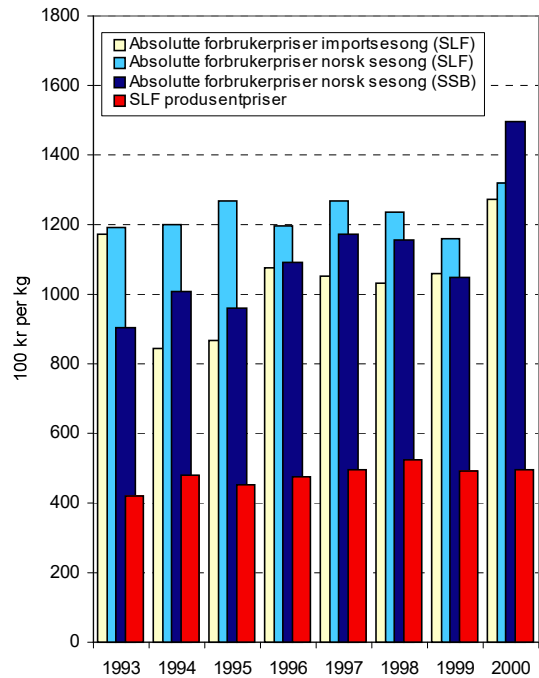
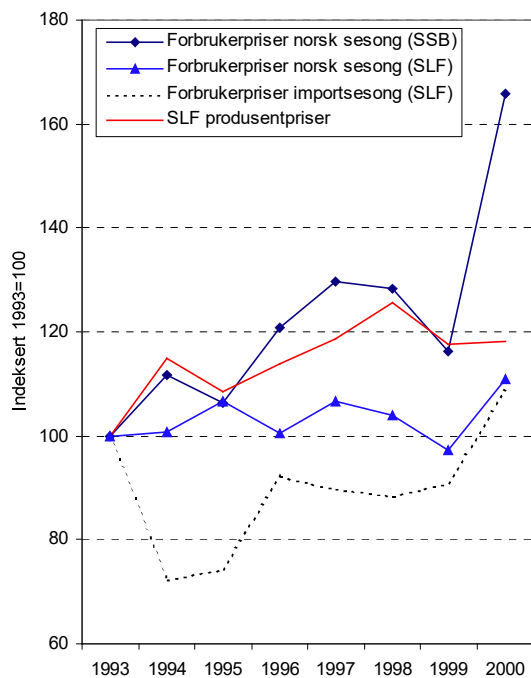


Vedleggsfigur 2.2 Gulrot: Indekserte og absolutte priser på produsent- og forbrukernivå (Kilde: SLF og SSB)

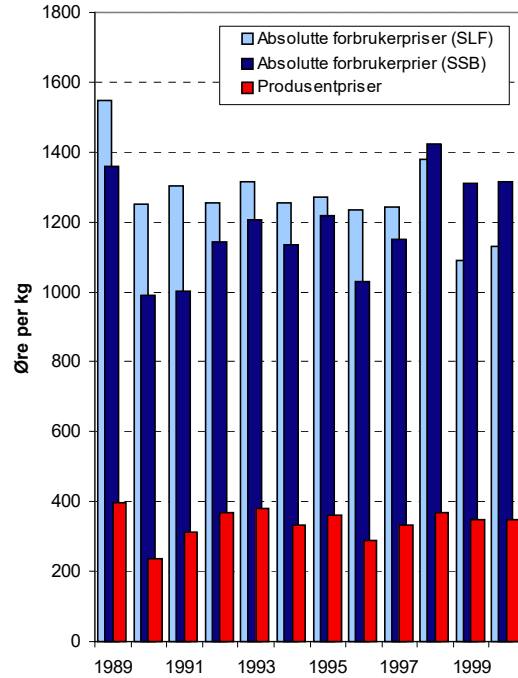
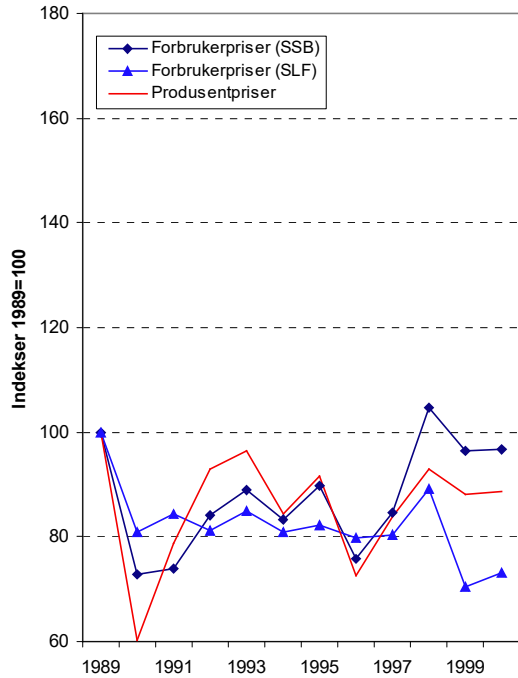




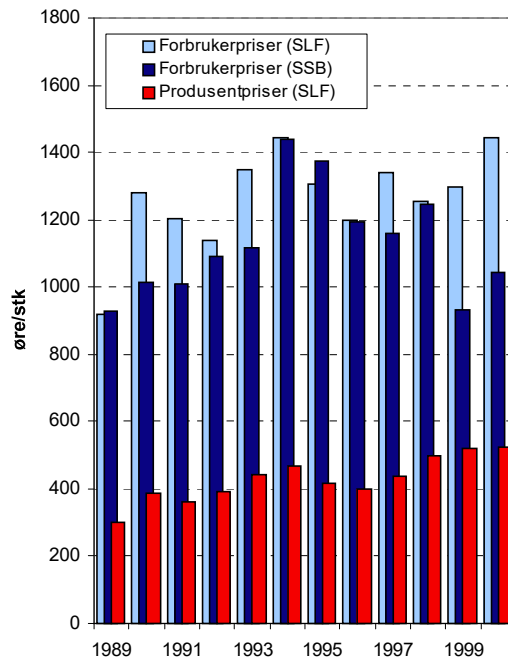
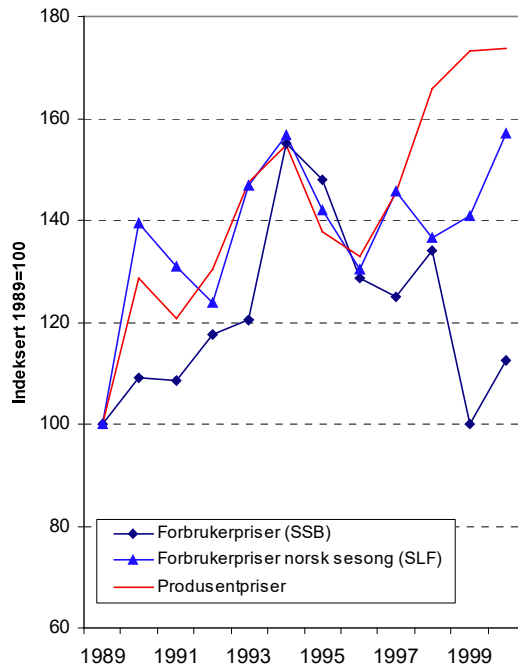
Vedleggsfigur 2.3 *Tomat: Indekserte og absolutte priser på produsent- og forbrukernivå (Kilde: SLF og SSB)*



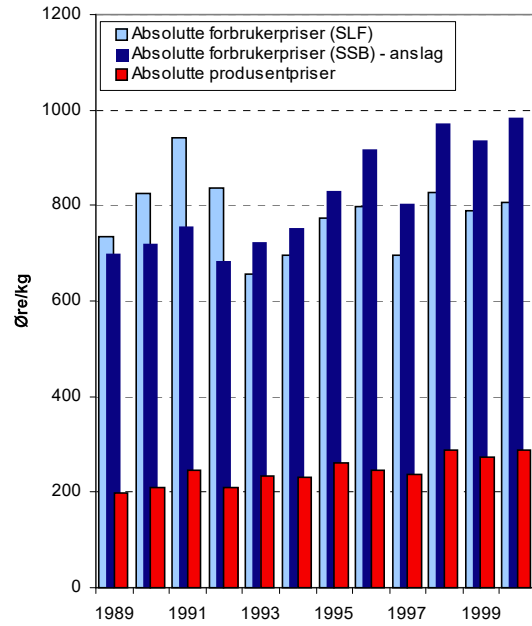
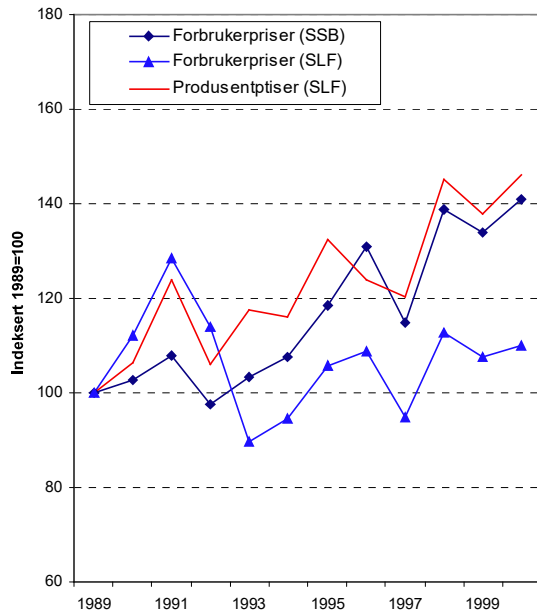
Vedleggsfigur 2.4 *Agurk: Indekserte og absolutte priser på produsent- og forbrukernivå (Kilde: SLF og SSB)*



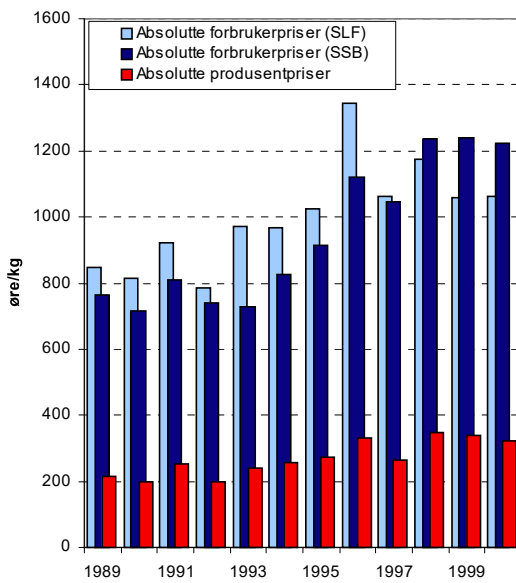
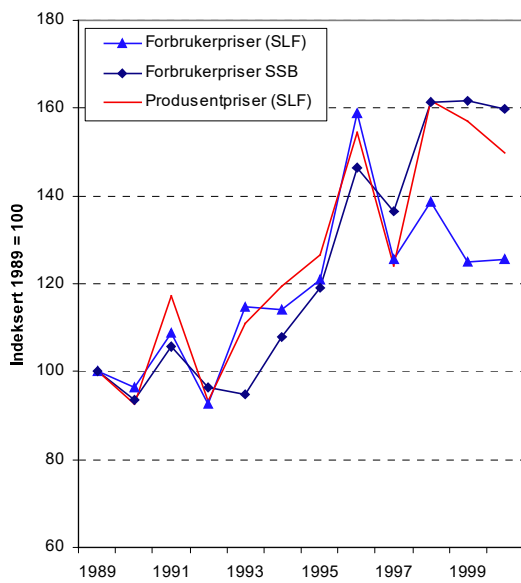
Vedleggsfigur 2.5 *Kepaløk: Indekserte og absolutte priser på produsent- og forbrukernivå (Kilde: SLF og SSB)*



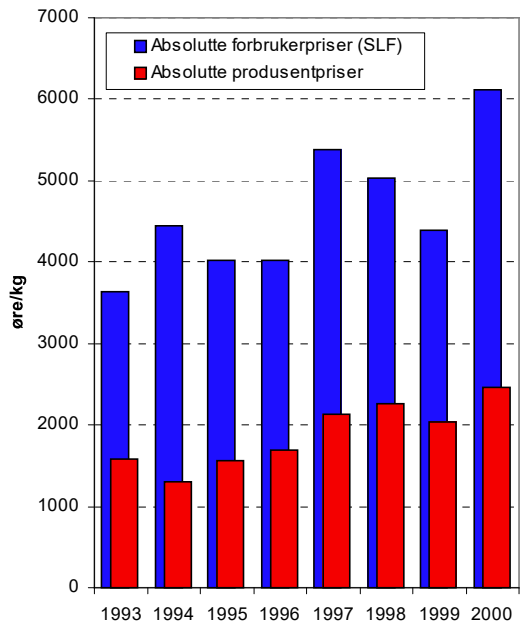
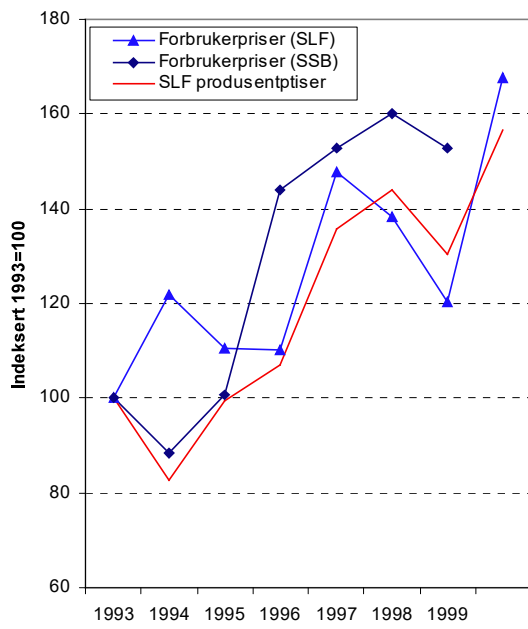
Vedleggsfigur 2.6 *Blomkål: Indekserte og absolutte priser på produsent- og forbrukernivå (Kilde: SLF og SSB)*



Vedleggsfigur 2.7 Hodekål: Indekserte og absolutte priser på produsent- og forbrukernivå (Kilde: SLF og SSB)



Vedleggsfigur 2.8 Kålrot: Indekserte og absolutte priser på produsent- og forbrukernivå (Kilde: SLF og SSB)



Vedleggsfigur 2.9 Jordbær: Indekserte og absolutte priser på produsent- og forbrukernivå (Kilde: SLF og SSB)