

Notat 2003–3

Økonomien i jordbruket i Nord-Norge

**Driftsgranskingene i jord- og skogbruk 2001
Aktuelle artikler og tabellsamling 1997–2001**

Tittel	Økonomien i jordbruket i Nord-Norge. Driftsgranskingene i jord- og skogbruk 2001. Aktuelle artikler og tabellsamling 1997–2001
Utgiver	Norsk institutt for landbruksøkonomisk forskning (NILF)
Utgiversted	Oslo
Utgivelsesår	2003
Antall sider	85
ISBN	82-7077-503-7
ISSN	0805-9691

Litt om NILF

- Forskning og utredning angående landbrukspolitikk, matvaresektor og -marked, foretaksøkonomi, nærings- og bygdeutvikling.
- Utarbeider nærings- og foretaksøkonomisk dokumentasjon innen landbruket; dette omfatter bl.a. sekretariatsarbeidet for Budsjettnemnda for jordbruket og de årlige driftsgranskingene i jord- og skogbruk.
- Gir ut rapporter fra forskning og utredning. Utvikler hjelpemidler for driftsplanlegging og regnskapsføring.
- Finansieres over Landbruksdepartementets budsjett, Norges forskningsråd og gjennom oppdrag for offentlig og privat sektor.
- Hovedkontor i Oslo og distriktskontor i Bergen, Trondheim og Bodø.

Forord

«Driftsgranskinger i jord- og skogbruk» er en årlig regnskapsundersøkelse der det på landsbasis er med ca 1 000 gårdsregnskap hvert år. Grunnlagsmaterialet for denne regnskapsundersøkelsen er omfattende og mange data på distriktsnivå er det ikke mulig å få med i den landsdekkende publikasjonen.

Det er betydelig interesse for lokale tall fra driftsgranskingerne. 2001 er fjerde år driftsgranskingsdata for bruk i Nord-Norge årlig utgis som NILF-notat. En tabellsamling med lokale tall for de siste fem år har en dominerende plass i notatet.

Årets notat har et kapittel med de viktigste resultatene fra regnskapene for 2001 og et kapittel om utvikling og sammensetning av brukerfamiliens nettoinntekt og egenkapital hvor utviklingen vises for de ti siste årene. Ulikheter i sammensetning av nettoinntekt og egenkapital mellom størrelsesgrupper og driftsformer tas også opp. Notatet har også et kapittel som beskriver ulik lønnsomhet i melkeproduksjonen mellom de nordnorske fylkene.

Øyvind Hansen har skrevet teksten, satt sammen tabelldelen og redigert notatet. Anne Bente Ellevold har ferdigstilt notatet for trykking.

Oslo, januar 2003
Leif Forsell

Innhold

1	INNLEDNING.....	1
2	ØKONOMISKE UTVIKLINGSTREKK I 2001.....	3
2.1	Lavere jordbruksinntekter og forverring av brukerfamiliens økonomi på nordnorske gårdsbruk i 2001.....	3
2.1.1	Generelt for landsdelen.....	3
2.1.2	Produksjoner og fylker.....	4
3	SAMMENSETNING OG UTVIKLING AV NETTOINNTEKT OG EGENKAPITAL.....	7
3.1	Nettoinntekt.....	7
3.2	Egenkapital.....	10
4	ULIK LØNNSOMHET I MELKEPRODUKSJON MELLOM FYLKENE.....	15
5	TABELLSAMLING 1997–2001.....	19
6	FORKLARING PÅ FAGUTTRYKK.....	83

Figuroversikt

Figur 3.1	Driftsoverskudd nettoinntekt 1992–2001. Inflasjonsjusterte tall.....	8
Figur 3.2	Sammensetting av nettoinntekt 1995–2001. Inflasjonjusterte tall.....	8
Figur 3.3	Nettoinntekt og sammensetning av nettoinntekt i 2001 for bruk med sau, geit og ku.....	9
Figur 3.4	Eiendeler, gjeld og egenkapital 1992–2001. Inflasjonsjusterte tall.....	11
Figur 3.5	Brukerfamiliens eiendeler, gjeld og egenkapital i 2001 for bruk i ulike størrelsesgrupper fra Nord-Norge.....	12
Figur 3.6	Eiendeler, gjeld og egenkapital i 2001 for brukerfamilier i Nord-Norge med driftsformene sau, geit og ku.....	13
Figur 4.1	Driftsoverskudd og familiens arbeidsfortjeneste per årsverk for melkeproduksjonsbruk i Nord-Norge 1997–2001.....	15
Figur 4.2	Driftsoverskudd for melkeproduksjonsbruk 1997–2001 for Landet, Nordland, Troms og Finnmark.....	16
Figur 4.3	Familiens arbeidsfortjeneste per årsverk for melkeproduksjonsbruk 1997–2001 for Landet, Nordland, Troms og Finnmark.....	17

Tabelloversikt

Tabell 3.1	Eiendeler, gjeld og egenkapital i kroner og prosnet.....	10
------------	--	----

Tabellsamling

Tabell 1	Nord-Norge. Alle publikasjoner. Alle størrelsesgrupper.....	20
Tabell 2	Nord-Norge. Alle produksjoner. Størrelsesgruppe 50–99 daa.....	23
Tabell 3	Nord-Norge. Alle produksjoner. Størrelsesgruppe 100–199 daa.....	26
Tabell 4	Nord-Norge. Alle produksjoner. Størrelsesgruppe 200–299 daa.....	29
Tabell 5	Nord-Norge. Alle produksjoner. Størrelsesgruppe 300–499 daa.....	32
Tabell 6	Nord-Norge. Melkeproduksjon. Alle størrelsesgrupper.....	35
Tabell 7	Nord-Norge. Melkeproduksjon. Størrelsesgruppe 100–199 daa.....	38
Tabell 8	Nord-Norge. Melkeproduksjon. Størrelsesgruppe 200–299 daa.....	41
Tabell 9	Nord-Norge. Melkeproduksjon. Størrelsesgruppe 300–499 daa.....	44
Tabell 10	Nord-Norge. Sauehold. Alle størrelsesgrupper.....	47
Tabell 11	Nord-Norge. Sauehold. Størrelsesgruppe 50–99 daa.....	50
Tabell 12	Nord-Norge. Sauehold. Størrelsesgruppe 100–199 daa.....	53
Tabell 13	Nord-Norge. Geitehold. Alle størrelsesgrupper.....	56
Tabell 14	Nord-Norge. Geitehold. Størrelsesgruppe 50–99 daa.....	59
Tabell 15	Nord-Norge. Geitehold. Størrelsesgruppe 100–199 daa.....	62
Tabell 16	Nordland. Alle produksjoner. Alle størrelsesgrupper.....	65
Tabell 17	Troms. Alle produksjoner. Alle størrelsesgrupper.....	68
Tabell 18	Finnmark. Alle produksjoner. Alle størrelsesgrupper.....	71
Tabell 19	Nordland. Melkeproduksjon. Alle størrelsesgrupper.....	74
Tabell 20	Troms. Melkeproduksjon. Alle størrelsesgrupper.....	77
Tabell 21	Finnmark. Melkeproduksjon. Alle størrelsesgrupper.....	80

1 Innledning

«Driftsgranskinger i jord- og skogbruk» er en årlig og landsomfattende regnskapsundersøkelse der det inngår omtrent 1 000 driftsregnskap fra gårdsbruk fra hele landet. I 2001 var det med 119 bruk fra Nord-Norge, fordelt med 59 bruk fra Nordland, 45 fra Troms og 15 fra Finnmark. Brukene er valgt ut slik at de best mulig skal representere et tverrsnitt av det yrkesmessig drevne landbruket.

Driftsgranskningene tar spesielt for seg jord- og skogbruksvirksomheten, men ser også på gården som samlet bedrift og tar derfor med eventuelle øvrige næringsgreiner og virksomhet som brukerfamilien deltar i. I denne sammenhengen er næringer som tar utgangspunkt i gårdens driftsapparat, kalt «tilleggsnæringer», og næringsvirksomhet som er uavhengig av gårdens driftsapparat er kalt «andre næringer».

I dette notatet er hovedvekten lagt på foretaksøkonomi, der en ser på gårdsbruket som bedrift.

Dette er fjerde året det utgis nordnorske tall og omtale fra driftsgranskningene som eget NILF-notat. Årets notat omtaler økonomiske utviklingstrekk i 2001 for nordnorsk landbruk. Utvikling og sammensetning av brukerfamiliens nettoinntekt og egenkapital er belyst i et eget kapittel. Det viser utviklingen de siste ti årene, og ulikheter i nettoinntekt og egenkapital mellom bruk av ulik størrelse og ulik produksjon, omtales også. Notatet har også et kapittel om forskjellene i lønnsomhet i melkeproduksjonen i de tre nordnorske fylkene. I tillegg er det også en omfattende tabellsamling med tall for landsdel, størrelsesgrupper, produksjoner og fylker for årene 1997–2001.

Til slutt er det tatt med en forklaring på faguttrykk som brukes i notatet.

2 Økonomiske utviklingstrekk i 2001

2.1 Lavere jordbruksinntekter og forverring av brukerfamiliens økonomi på nordnorske gardsbruk i 2001

2.1.1 Generelt for landsdelen

Den markerte økonomiske bedringen landbruket opplevde fra bunnåret 1999 til 2000 fortsatte ikke i 2001. Driftsoverskuddet, som er differansen mellom produksjonsinntekter og kostnader, ble derimot i gjennomsnitt kr 6 400 lavere enn året før.

Gjennomsnittlig driftsoverskudd for de 119 driftsgranskingsbrukene fra Nord-Norge var kr 205 100. Lønnsomhet målt som familiens arbeidsfortjeneste per årsverk, viser for de samme brukene kr 106 400 som er kr 10 600 (9,0 %) mindre enn i 2000. Selv om det gamle landbrukspolitiske målet om «samme inntektsnivå som industriarbeidere» for lengst er forlatt, er det verdt å merke seg ei «årslønn» på kr 106 400 i gjennomsnitt for bønder i Nord-Norge.

Produksjonsinntektene, som er verdien av produserte varer og tjenester i året korrigert for endringer i lagerbeholdning, var kr 629 500 for gjennomsnittsbruket. Dette er en økning på kr 17 200 (2,8 %) fra året før.

Det er særlig husdyrinntektene som har økt på grunn av at bøndene fikk bedre pris på de fleste produkter enn de gjorde året før. Sum husdyrprodukter var kr 419 400 som er kr 16 800 mer enn i 2001. I sum husdyrinntekter inngår pristilskudd som distriktstilskudd, grunntilskudd og driftstilskudd utbetalt på meieri- og slakterioppgjør med kr 152 800.

Direkte utbetalte tilskudd (produksjonstillegg og lignende) økte med kr 5 400 til kr 191 700. Sum pristilskudd og direkte tilskudd, kr 344 500, utgjør 55 % av samlet produksjonsinntekt for gjennomsnittsbruket.

Mindre omfang av melkekvotesalg blant deltakerbrukene er hovedårsak til at andre inntekter var kr 5 500 lavere enn i 2001.

Kostnader er verdien av varer og tjenester satt inn i produksjonen i løpet av året. I motsetning til utviklingen de siste årene, økte variable kostnader fra forrige år. Det er særlig kostnader til kraftfôr og forbruksartikler som har økt, mens det er lavere kostnader til handelsgjødsel og kalk per dekar. Sum variable kostnader var kr 176 500, som er 9 000 (5,4 %) mer enn året før.

Faste kostnader økte også fra året før. Til sammen var disse kr 247 800, som er 14 500 (6,2 %) mer enn i 2001. Mye av dette skyldes økning av kostnader til administrasjon, regnskap og forsikring. Denne posten har økt jevnt og trutt gjennom mange år og er nå kr 10 800 (26 %) større enn for fem år siden målt med samme kroneverdi.

De senere års negative fokusering på landbruket og dårlig lønnsomhet har nok medvirket til at det er investert for lite i driftsbygninger. Avskrivning og nedskrivning har her vært større enn investeringene flere år. Når man da også tar hensyn til at avskrivningene regnes av driftsmidlets historiske kostpris (ikke inflasjonsjustert), mens investeringene vises med dagens kronekurs, vil det si at driftsbygningene på gjennomsnittsbruket tæres ned. Denne trenden fortsatte også i 2001.

Når bygningsmassen ikke opprustes og holdes vedlike medfører det på kort sikt lavere kostnader og dermed større overskudd i regnskapet. Men mange av driftsbygningene nærmer seg 30 år, og investeringsbehovet er betydelig. Det tenkes her på tilpassing til framtidens krav om større og mer rasjonelle enheter og f. eks mulig pålegg om lausdrift. Dette kombinert med dårlig lønnsomhet, vanskelig finansiering av investeringer og stort arbeidspress, gjør at neste generasjon ofte vegrer seg for å overta gården.

Reduksjon i overskudd fra jordbruket ble ikke kompensert med større lønnsinntekter eller andre inntekter utenom bruket, slik trenden har vært tidligere. Brukerfamiliens nettoinntekt i 2001 ble derfor kr 5 600 mindre enn året før. Privat forbruk økte selv om nettoinntekten ble redusert.

Verdien av brukerfamiliens eiendeler var kr 1 600 600. Av dette var 49,6 % (kr 794 200) egenkapital og 50,4 % lån. Andelen lån har økt fra forrige år med 1,4 prosentpoeng. Årsaken er at nye eiendeler i større grad er finansiert med lån enn før. Gjeldsandelen er større på gårdsbruk i Nord-Norge enn i andre deler av landet. Gjennomsnitt for hele landet var 40,2 % gjeld.

Landbrukets avhengighet av tilskudd illustreres ved at driftsoverskuddet for landet i 2001 er bare kr 25 400 større enn utbetalt direkte tilskudd (Produksjonstillegg, avløser-tilskudd og lignende) Hvis også pristilskudd (distriktstilskudd, driftstillegg og grunntilskudd) trekkes fra overskuddet, ville drifta gitt et underskudd på kr 50 300. Tilsvarende tall for Nord-Norge er kr 13 400 og underskudd på 139 300.

Tilskudd betraktes i større og større grad som storsamfunnets betaling for verdien av kollektive goder landbruket produserer. Det tenkes da på verdien av kulturlandskapet, egenproduksjon av mat og miljø, samt fortsatt spredt bosetting.

Gjennomsnittsbruket er blitt større enn året før, både i dekar og antall dyr. Avlingen per dekar var litt lavere enn året før. Avdrått per dyr var på samme nivå som de siste årene.

2.1.2 Produksjoner og fylker

Melk- og kjøttproduksjon på storfe er den dominerende produksjon i landsdelen og også i driftsgranskingene. Driftsoverskuddet var kr 234 800, 500 mindre enn året før. Familiens arbeidsfortjeneste per årsverk ble redusert med kr 4 100 til kr 106 600.

Etter hardt prispress i flere år var det i 2001 oppgang i prisene på melk og kjøtt som medførte økte husdyrinntekter. Det var likevel ikke nok til å dekke økte faste kostnader. Driftsoverskuddet er naturlig nok større på store bruk enn på små. Men det er forholdsvis mer leid hjelp på store bruk enn på mindre bruk. Timeprisen for leid hjelp er ofte

betydelig høyere enn brukets lønnsevne. Dette medvirker til at driftsoverskudd regnet per årsku blir lavere på store bruk enn på mindre bruk hvor familien dekker større andel av arbeidsbehovet på gården. Familiens arbeidsfortjeneste per årsverk er størst på de minste brukene, men det er bare gruppen med de største brukene som viser økning.

Geitmelkproduksjonen opplevde en kraftig økonomisk tilbakegang i 2001. Tilbakegangen er nesten like stor som framgangen var fra 1999 til 2000. Prisoppgang på 41 øre per liter melk medførte økte inntekter fra melk. Men reduksjon i andre inntekter og særlig kraftig økning av faste kostnader gjorde at resultatet ble dårligere.

Den lave lønnsomheten i saueholdet ble ytterligere svekket i 2001. I motsetning til kumelk- og geitmelkproduksjonen var det for sau en prisnedgang sammenlignet med året før. Familiens arbeidsfortjeneste per årsverk ble bare kr 53 500. Dette tilsier at på de fleste sauebruk er man helt avhengig av betydelig inntekter fra andre kilder. Brukene med sau har lav gjeldsandel (22,7 %) og dermed forholdsvis lave renteutgifter.

Nordland og særlig Troms har dårligere lønnsomhet enn året før. Også nettoinntekten er lavere. Finnmark derimot har bedre lønnsomhet og hele kr 100 000 mer i nettoinntekt enn gjennomsnittet for forrige år. Betydelig dårligere lønnsomhet innen geitholdet drar resultatet for Troms nedover og bedring i resultatet for store bruk drar gjennomsnittet for Finnmark opp.

3 Sammensetning og utvikling av nettoinntekt og egenkapital

3.1 Nettoinntekt

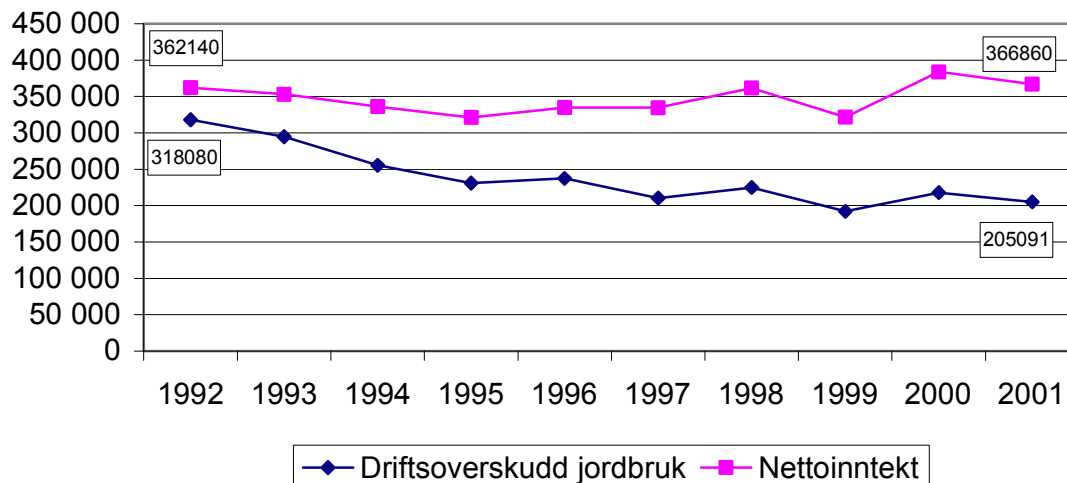
Som et uttrykk for brukerfamiliens (bruker, ektefelle og barn under 17 år) samlede inntekt, benyttes begrepet nettoinntekt. Den er regnet ut på følgende måte:

- Driftsoverskudd, jordbruk
- + Driftsoverskudd, skogbruk
- + Driftsoverskudd, tilleggsnæringer
- + Driftsoverskudd, andre næringer
- + Lønnsinntekt og pensjoner
- + Familiens arbeid på nyanlegg, beregnet verdi
- + Renteinntekter
- = **Sum arbeidsvederlag og forrentning**
- Renteutgifter
- Kår
- = **Nettoinntekt**

Størrelsen på de enkelte postene som inngår i beregningen av nettoinntekten varierer mye fra bruk til bruk. Det er også betydelig ulikheter mellom produksjoner. Inntekt fra lønnet arbeid og annen næringsvirksomhet betyr for eksempel mer på sauebruk enn på bruk med geit eller ku.

Driftsoverskuddet i jordbruket har ikke utviklet seg i takt med inntektsveksten generelt i samfunnet. Dette er kompensert med mer inntekt fra andre kilder, i første rekke fra lønnet arbeid. Figur 3.1 viser utviklingen i nettoinntekten og i driftsoverskudd fra jordbruket de siste 10 år. Dette er gjennomsnittstall for alle brukene i driftsgranskingene fra Nord-Norge. Her er det regnet om til 2001- kroner ved hjelp av konsumprisindeksen.

Driftsoverskudd og nettoinntekt, 2001 kr

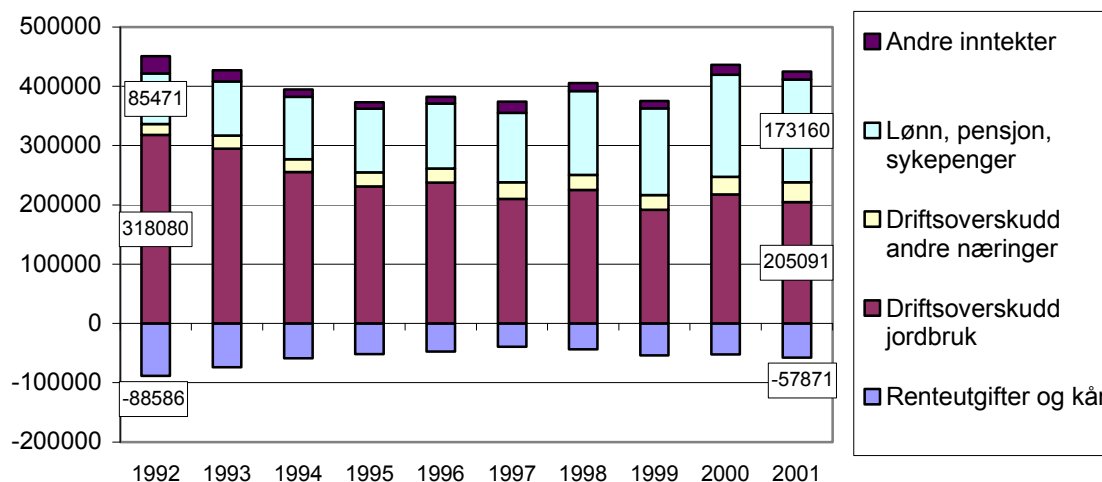


Figur 3.1 Driftsoverskudd og nettoinntekt 1992–2001. Inflasjonsjusterte tall

Driftsoverskuddet er redusert fra kr 318 000 i 1992 til kr 205 000 i 2001. Nettoinntekten har holdt seg jevnere i perioden, og er i 2001 kr 367 000. Dette er kr 5 000 mer enn for 10 år siden. Minkende driftsoverskudd fra jordbruket er med andre ord kompensert med andre inntekter slik at nivået på nettoinntekten er opprettholdt.

Figur 3.2 viser hvordan hoveddelene av nettoinntekten har utviklet seg i perioden.

Sammensetning av nettoinntekt, 2001 kr

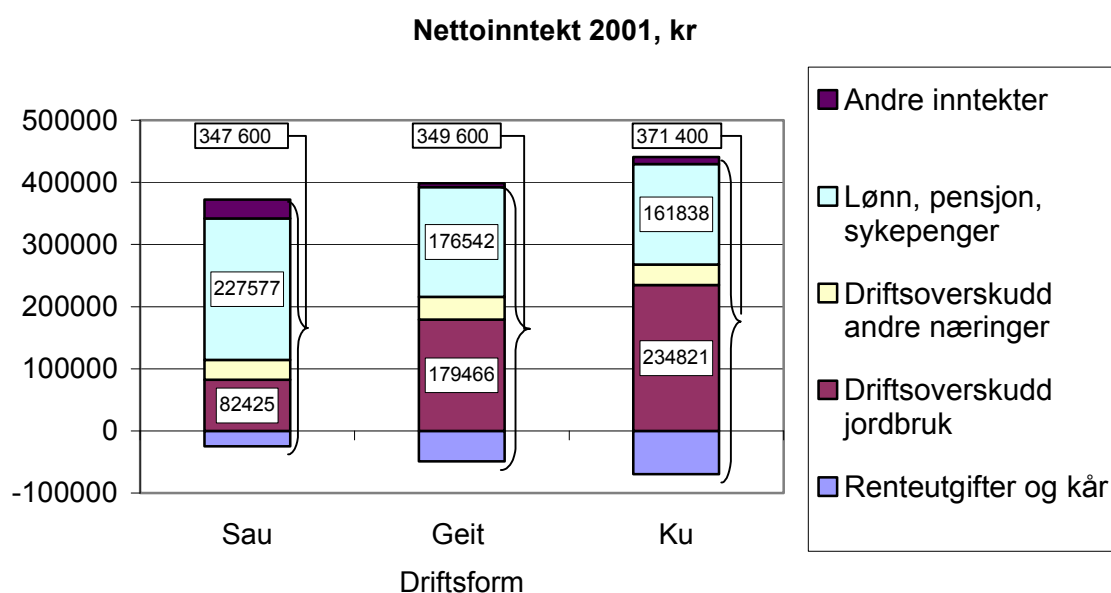


Figur 3.2 Sammensetning av nettoinntekt 1992–2001. Inflasjonsjusterte tall

Figuren viser at det er inntektsposten *lønnet arbeid, pensjoner og sykepenger* som i første rekke har vokst i perioden. Fra kr 85 000 i 1992 til kr 173 000 i 2001. Fra å utgjøre 19 % av samlet arbeidsvederlag og forrentning i 1992 er den økt til 41 % i 2001. Denne endringen må sees i sammenheng med effektivisering av jordbruksdrifta og ikke minst at ektefelle/samboer ofte har utdanning for andre yrker enn landbruket.

Driftsoverskudd fra skogbruk, tilleggsnæringer og andre næringer bidrar forholdsvis lite til nettoinntekten. Det samme gjør andre inntekter (arbeid på nyanlegg og renteinntekter). *Renteutgifter og kår* ble redusert mye først på nittitallet for så å øke fram mot 2001. Dette skyldes i hovedsak endringer i rentenivået.

Størrelsen på brukerfamiliens nettoinntekt og sammensetningen av denne, varierer mellom driftsformene. Figur 3.3 viser nettoinntekt i 2001 for de tre dominerende driftsformene i landsdelen.



Figur 3.3 Nettoinntekt og sammensetning av nettoinntekt i 2001 for bruk med sau, geit og ku

Nettoinntekten kommer fram som inntekter (over 0-streken) minus renter og kår (under 0-streken). Brukerfamiliens nettoinntekt varierer lite mellom driftsformene. Derimot er sammensetningen av nettoinntekten ulik. Driftsoverskudd i jordbruk er et resultat av ulik lønnsomhet mellom produksjonene og av driftsomfanget på brukene. Brukerfamiliens disponible arbeidskraft er avgjørende for i hvor stor grad det er inntekt fra lønnet arbeid på brukene.

3.2 Egenkapital

Den delen av bokførte verdier i driftsregnskapet som tilhører brukerfamilien, kalles egenkapital eller nettoformue. Verdsettingen skjer etter prinsippet om historisk kostpris, inkludert eget arbeid på nyanlegg, og med avskrivninger tilsvarende verdiforringelsen over tid.

Eiendeler i jordbruket
+ Eiendeler i skogbruk
+ Eiendeler i andre næringer
+ Bolig og andre private eiendeler
+ Kontanter, bankinnskudd og krav
= Sum eiendeler
- Langsiktig gjeld
- Kortsiktig gjeld
= Egenkapital

Det er viktig å merke seg at det ikke er jordbruksforetakets egenkapital som vises i driftsgranskingene, men brukerfamiliens totale egenkapital.

Egenkapitalen forteller om brukerfamiliens soliditet, jo større del av eiendelene som er eid av brukerfamilien jo mer økonomisk solid er familien. Med negativ egenkapital er man i prinsippet konkurs.

Tabell 3.1 viser verdier og prosentvis fordeling på eiendeler, gjeld og egenkapital for driftsgranskingsbrukene fra Nord-Norge i 2001.

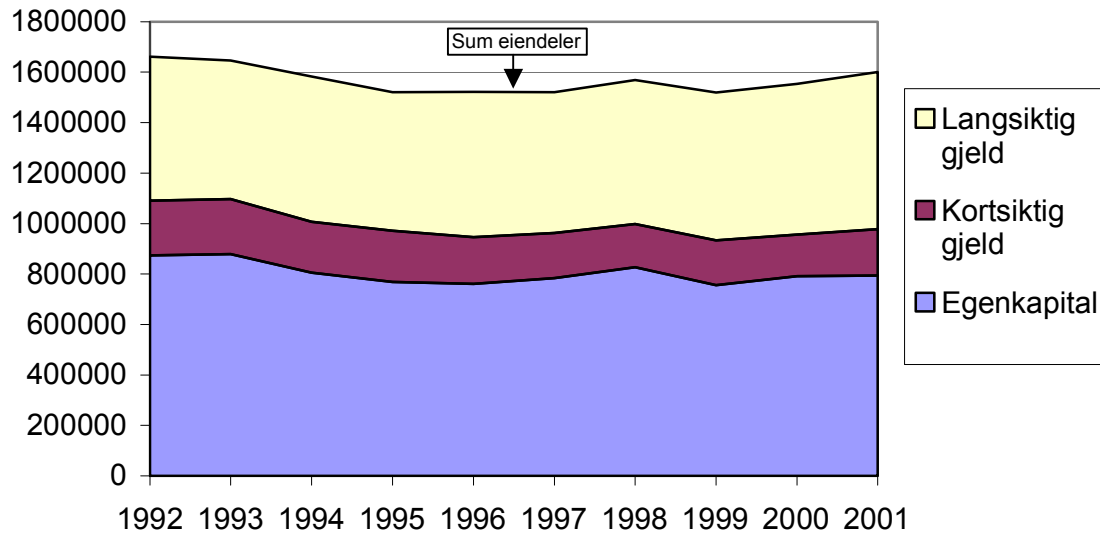
Tabell 3.1 Eiendeler, gjeld og egenkapital i kroner og prosent

	Kroner	Prosent
Eiendeler jordbruk	911 200	56,9
Eiendeler andre næringer	124 466	7,8
Bolig og andre private eiendeler	340 765	21,3
Kontanter, bankinnskudd og krav	224 168	14,0
Sum eiendeler	1 600 599	100,0
Langsiktig gjeld	-622 509	-38,9
Kortsiktig gjeld	-183 911	-11,5
Egenkapital	794 179	49,6

Bruk i Nord-Norge har markert mindre egenkapital enn bruk i andre deler av landet. Landsgjennomsnittet var 60 % egenkapital. Det er både lavere verdi på eiendeler og høyere gjeldsprosent på brukene i Nord-Norge. Det kan tenkes flere årsaker til dette. Det kan være kulturelle forskjeller mellom områder i hvor stor grad investeringer finansieres med lån. Verdien av eiendeler opparbeidet gjennom flere generasjoner er nok også lavere i Nord-Norge enn i mange andre deler av landet.

For de nordnorske brukene har både verdien av eiendeler og egenkapital vært forholdsviss stabile de siste 10 årene. Figur 3.4 viser verdien av sum eiendeler og hvor mye av den som er gjeld og egenkapital, omregnet til 2001- kroner.

Eiendeler, gjeld og egenkapital, 2001 kroner



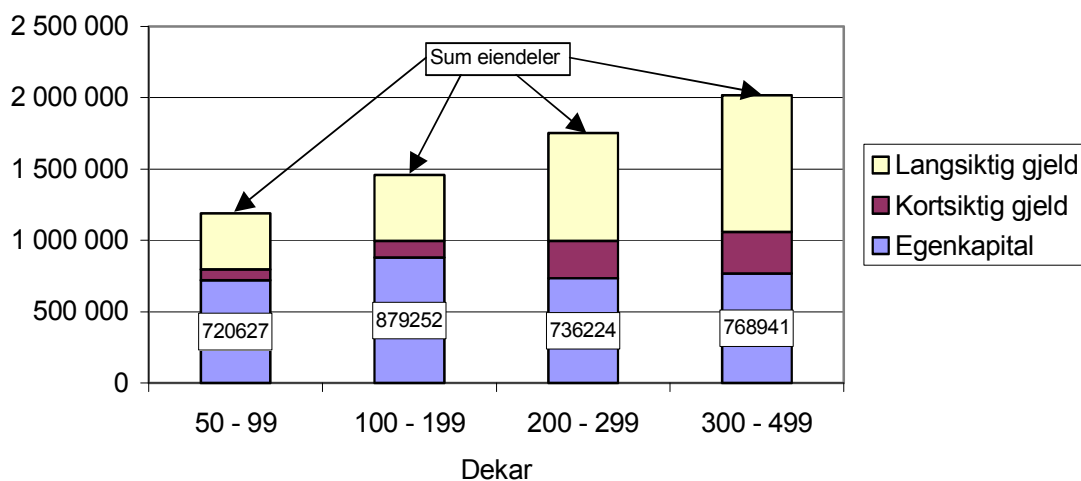
Figur 3.4 Eiendeler, gjeld og egenkapital 1992–2001. Inflasjonsjusterte tall

Figuren viser en svak nedgang i sum eiendeler, fra kr 1 661 100 i 1992 til kr 1 606 600 i 2001. Egenkapitalen er redusert noe mer, fra kr 873 800 til kr 794 200. Egenkapitalprosenten er dermed redusert fra 53 % i 1992 til 50 % i 2001.

Verdien av eiendeler, gjeld og egenkapital varierer mye fra bruk til bruk. Store bruk har naturlig nok større verdi på eiendeler i jordbruket. Gjennomsnittlig verdi på eiendeler i jordbruket for nordnorske bruk i gruppen 300–499 dekar er kr 1 318 700. Gjennomsnitt for de minste brukene (50–99 dekar) er kr 461 000. Verdien av sum eiendeler er tilsvarende kr 2 018 000 og 1 189 000 for disse to gruppene.

På store bruk er imidlertid større del av eiendelene finansiert med lån. Figur 3.5 viser hvor stor andel av sum eiendeler som er egenkapital og gjeld på bruk i ulike størrelsesgrupper i 2001.

Eiendeler, gjeld og egenkapital 2001, kr

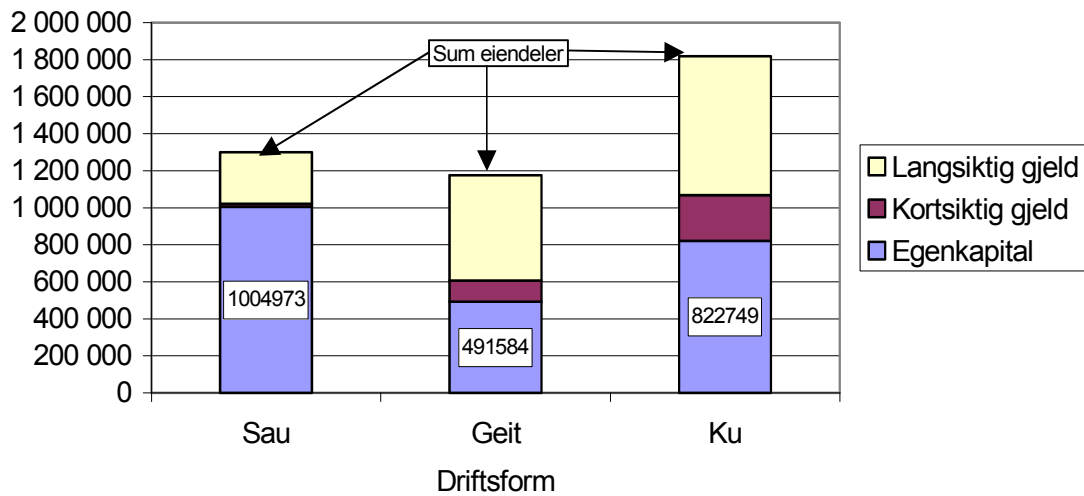


Figur 3.5 Brukerfamiliens eiendeler, gjeld og egenkapital i 2001 for bruk i ulike størrelsesgrupper fra Nord-Norge

Figuren viser at det ikke er vesentlig forskjell i egenkapitalen mellom de minste og de største brukene. Størst egenkapital i kroner har bruk mellom 100 og 199 dekar. Brukerfamiliens egenkapital målt som prosent av sum eiendeler er 61 % for de minste brukene og 38 % for de største.

Også når driftsgranskingsbrukene sorteres etter driftsform finner vi store ulikheter i verdi av eiendeler, gjeld og egenkapital, og ikke minst i egenkapitalprosent. Dette vises i figur 3.6.

Eiendeler, gjeld og egenkapital 2001, kr



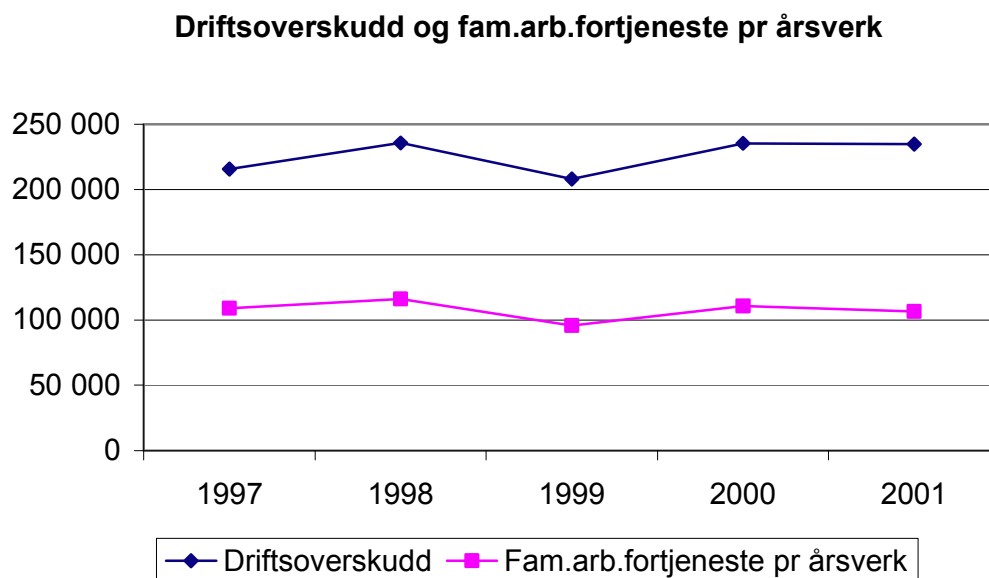
Figur 3.6 Eiendeler, gjeld og egenkapital i 2001 for brukerfamilier i Nord-Norge med driftsformene sau, geit og ku

Brugerfamiliene med ku har størst verdi på sum eiendeler. På grunn av forholdsvis lite gjeld har brukerfamilier med sau størst egenkapital både i kroner (kr 1 000 000) og i prosent av sum eiendeler (77 %). Geitbrukene har både lav verdi på sum eiendeler og forholdsvis mye gjeld. Egenkapitalprosenten for brukerfamiliene med geit er 42 % og for ku 45 %.

Det er et paradoks at brukerfamilier med geit, som har best lønnsomhet målt som familiens arbeidsfortjeneste per årsverk, har lavest egenkapital. Og motsatt at brukerfamilier med sau, som i «alle år» har hatt lavest lønnsomhet, har størst egenkapital og dermed er mest solide. Større inntekter utenom bruket, lave renteutgifter og nøkternt privatforbruk er stikkord for brukerfamiliene med sau.

4 Ulik lønnsomhet i melkeproduksjon mellom fylkene

Melk- og kjøttproduksjon på storfe er den dominerende produksjon i landbruket i Nord-Norge. Totalt for landsdelen har produksjonen opplevd en negativ utvikling i lønnsomhet de senere år. Figur 4.1 viser driftsoverskudd og familiens arbeidsfortjeneste per årsverk.

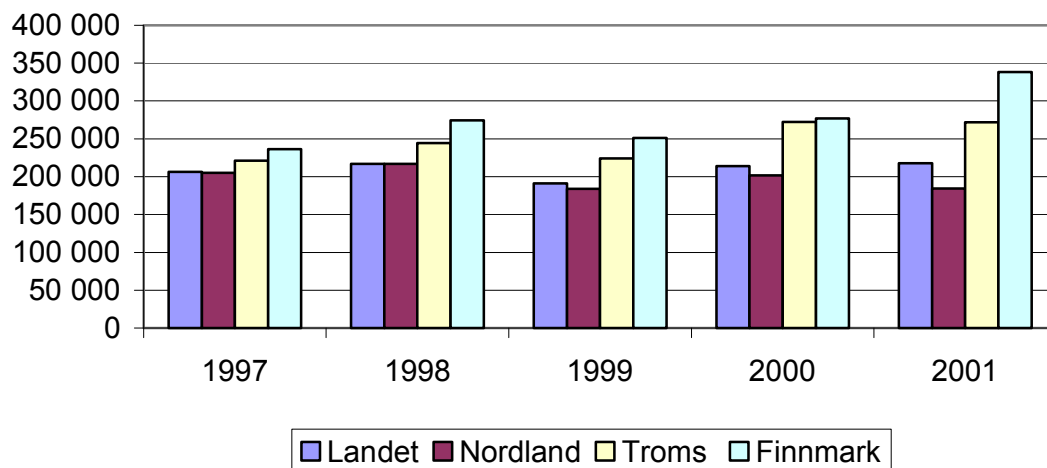


Figur 4.1 Driftsoverskudd og familiens arbeidsfortjeneste per årsverk for melkeproduksjonsbruk i Nord-Norge 1997–2001

Familiens arbeidsfortjeneste per årsverk er redusert fra kr 109 100 i 1997 til kr 106 600 i 2001. Tilsvarende tall for driftsoverskudd er kr 215 700 i 1997 og kr 234 800 i 2001. Korrigert for inflasjon i perioden er driftsoverskuddet i 2001 kr 4 900 mindre enn i 1997. Familiens arbeidsfortjeneste per årsverk er kr 14 600 lavere i 2001 enn i 1997 når det korrigeres med konsumprisindeksen.

Det viser seg imidlertid at det er til dels stor forskjell i lønnsomhet og i utvikling de siste årene mellom fylkene. Figur 4.2 viser driftsoverskudd de siste fem årene for fylkene i Nord-Norge samt for hele landet. Her er det ikke korrigert for inflasjon.

Driftsoverskudd, kr



Figur 4.2 Driftsoverskudd for melkeproduksjonsbruk 1997–2001 for Landet, Nordland, Troms og Finnmark

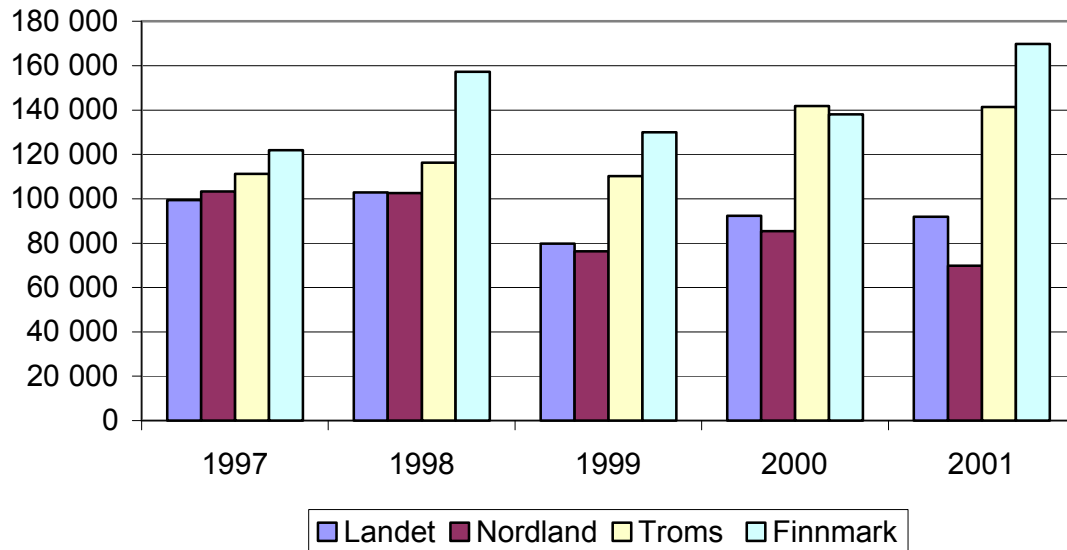
I 1997 var driftsoverskuddet for Nordland kr 205 300. Landsgjennomsnittet var kr 206 200, mens Troms og Finnmark hadde henholdsvis kr 221 100 og kr 236 400 i driftsoverskudd. Selv om Nordland hadde lavest driftsoverskudd, var forskjellen mellom områdene forholdsvis små, kr 31 100 opp til Finnmark som hadde størst overskudd. Hovedtendensen i årene etter 1997 er økning i driftsoverskuddet for Landet, Troms og Finnmark og nedgang for Nordland. Dette gjør at forskjellen mellom Nordland og de andre områdene er blitt betydelig større.

I 2001 hadde Nordlandsbrukene i gjennomsnitt kr 184 400 i driftsoverskudd. Tilsvarende hadde Landet kr 217 800 (+ 33 400), Troms kr 271 900 (+ 87 500) og Finnmark kr 338 100 (+ 153 700) i driftsoverskudd.

Når driftsoverskudd brukes som sammenligning, er det viktig å være klar over forskjell i blant annet størrelse på brukene i hver gruppe.

Ved å sammenligne resultatmålet *familiens arbeidsfortjeneste per årsverk* vises hva brukerfamilien har igjen for en arbeidsinnsats på ett årsverk på gården. Dette er mer sammenlignbart mellom gruppene og er i tillegg interessant som sammenligning med årslønn for lønsmottakere.

Familiens arb.fortjeneste pr årsverk



Figur 4.3 Familiens arbeidsfortjeneste per årsverk for melkeproduksjonsbruk 1997–2001 for Landet, Nordland, Troms og Finnmark

Tendensen er den samme som for driftsoverskuddet, med økning for Troms og Finnmark, omtrent uendret for Landet og nedgang for Nordland. Fra kr 103 300 i 1997 er familiens arbeidsfortjeneste pr årsverk sunket til kr 69 800 i 2001 for brukene fra Nordland. Nordlandsbonden fikk i 2001 bare 41,1 % godtgjøring for et årsverk sammenlignet med Finnmarksbonden og 49,4 % sammenlignet med Tromsbonden. Kr 69 800 i «årslønn» og en nedgang på kr 33 500, eller 32,4 % på fem år, er dramatisk. I samme periode har det tross alt vært noe inflasjon og ikke minst en betydelig reallønnsøkning for store grupper i samfunnet.

Hovedårsakene til ulik lønnsomhet er:

- Distriktstilskudd på melk
- Melkekvote
- Kostnader

Nord-Norge er delt inn i 6 soner for distriktstilskudd for melk. Sør i Nordland er tilskuddet 42 øre per liter mens Finnmark utenom Alta har størst tilskudd med 168 øre per liter. Gjennomsnittlig fikk driftsgranskingsbrukene 60 øre per liter i Nordland, 42 øre mindre enn i Troms og 100 øre mindre enn i Finnmark.

I 2001 var gjennomsnittlig kvote per årsku i Nordland 5 551 liter, Troms 6 521 liter og Finnmark 6 066 liter. Bruk i Troms og Finnmark har konsentrert seg om å produsere melk, mens bruk i Nordland har prøvd å kompensere for lav kvote med stor kjøttproduksjon i tillegg. Kjøttproduksjon har sammenlignet med melkeproduksjon lav lønnsomhet.

Både variable og faste kostnader er større i Nordland regnet per årsku. Noe av dette skyldes større kjøttproduksjon. Kostnadene har i femårsperioden økt betydelig mer i Nordland enn i Troms og Finnmark.

5 Tabellsamling 1997–2001

Tabellsamlingen inneholder tabeller med tall fra driftsgranskingene for de siste 5 årene:

Tabell 1.	Nord Norge. Alle produksjoner. Alle størrelsesgrupper
Tabell 2.	Nord Norge. Alle produksjoner. Størrelsesgruppe 50–99 daa
Tabell 3.	Nord Norge. Alle produksjoner. Størrelsesgruppe 100–199 daa
Tabell 4.	Nord Norge. Alle produksjoner. Størrelsesgruppe 200–299 daa
Tabell 5.	Nord Norge. Alle produksjoner. Størrelsesgruppe 300–499 daa
Tabell 6.	Nord Norge. Melkeproduksjon. Alle størrelsesgrupper
Tabell 7.	Nord Norge. Melkeproduksjon. Størrelsesgruppe 100–199 daa
Tabell 8.	Nord Norge. Melkeproduksjon. Størrelsesgruppe 200–299 daa
Tabell 9.	Nord Norge. Melkeproduksjon. Størrelsesgruppe 300–499 daa
Tabell 10.	Nord Norge. Sauehold. Alle størrelsesgrupper
Tabell 11.	Nord Norge. Sauehold. Størrelsesgruppe 50–99 daa
Tabell 12.	Nord Norge. Sauehold. Størrelsesgruppe 100–199 daa
Tabell 13.	Nord Norge. Geitehold. Alle størrelsesgrupper
Tabell 14.	Nord Norge. Geitehold. Størrelsesgruppe 50–99 daa
Tabell 15.	Nord Norge. Geitehold. Størrelsesgruppe 100–199 daa
Tabell 16.	Nordland. Alle produksjoner. Alle størrelsesgrupper
Tabell 17.	Troms. Alle produksjoner. Alle størrelsesgrupper
Tabell 18.	Finnmark. Alle produksjoner. Alle størrelsesgrupper
Tabell 19.	Nordland. Melkeproduksjon. Alle størrelsesgrupper
Tabell 20.	Troms. Melkeproduksjon. Alle størrelsesgrupper
Tabell 21.	Finnmark. Melkeproduksjon. Alle størrelsesgrupper

Hver tabell er på 3 sider og er delt i 6 deler:

- A. Produksjonstekniske data og oppnådde priser
- B. Nettoinvesteringer
- C. Produksjonsinntekter pr bruk
- D. Kostnader pr bruk
- E. Resultatregning
- F. Balanse og egenkapital pr 31.12

6 Forklaring på faguttrykk

Anleggsmidler er eiendeler som er bestemt til varig eie eller bruk; det vil si alle eiendeler unntatt omløpsmidler. Anleggsmidlene har en funksjonstid i foretaket på over ett år. Eksempler på anleggsmidler er jord- og skogbruksarealer, driftsbygninger, maskiner og produksjonsdyr.

Arbeid: Både leid arbeid og familiens arbeid registreres i timer etter medgått arbeidstid. For personer under 18 eller over 65 år, regnes arbeidstimene om til fullverdige timer. Kårfolk og familiens barn over 17 år som har arbeidet i jord- eller skogbruket, føres som leid hjelp i driftsregnskapet. Familiens arbeid på nyanlegg blir ført særskilt da vederlag for dette arbeidet blir aktivert

Arbeidskapital er omløpsmidler minus kortsiktig gjeld. Arbeidskapitalen er et uttrykk for familiens likvide situasjon.

Avlinger registreres som lagringsdyktig avling; det vil si kg innhøstet poteter, kg innkjørt høy, m³ ferdig surfôrmasse, antall rundballer, FEm oppfôra gras, grønnfôr og beite. Alle avlinger omregnes til FEm per daa.

Avskrivninger defineres som planmessig fordeling av eiendelenes verdiforringelse over eiendelenes forventede levetid. I driftsregnskapet benyttes lineære avskrivninger slik at den nominelle verdiforringelsen blir like stor hvert år i avskrivningsperioden. De avskrivbare anleggsmidlene avskrives individuelt og avskrivningstiden fastsettes ut fra sannsynlig varighet/brukstid slik at f.eks. brukt utstyr avskrives over kortere tid enn nytt.

Balansen er en oppstilling for brukerfamiliens eiendeler, gjeld og egenkapital per 31.12.

Dekningsbidrag er produksjonsinntekter minus variable kostnader.

Driftsoverskuddet er produksjonsinntekter minus kostnader. Driftsoverskuddet er den godtgjørelse familien får for egen arbeidsinnsats og for egen og lånt kapital.

Egenkapitalen er den delen av totalkapitalen som tilhører brukerfamilien. Egenkapitalen beregnes ved å trekke samlet gjeld fra samlet verdi av eiendelene.

Egenkapitalprosenten er familiens egenkapital i prosent av totalkapitalen. Den viser hvor stor del av eiendelene som er finansiert med egen kapital

Eiendeler består av omløpsmidler og anleggsmidler.

Familien består av bruker og eventuell ektefelle, samboer eller partner og deres barn under 17 år.

Familiens arbeidsfortjeneste (beregnes bare for jordbruket) er driftsoverskuddet fratrukket kalkulert rente av eiendelene i jordbruket og viser det familien har igjen for arbeidsinnsatsen i jordbruksvirksomheten. Som uttrykk for jordbrukseiendelenes verdi, brukes gjennomsnittet av inngående og utgående balanse.

Faste kostnader er kostnader som i en gitt periode ikke endrer seg nevneverdig med omfanget av produksjonen. Eksempler på faste kostnader er avskrivninger og vedlikehold av driftsbygninger.

Jordbruksareal: Areal av de enkelte vekstslag i dekar (daa.). Jordbruksarealet omfatter både eget og leid areal, og det er registrert hvor stort det leide arealet er. Overflatedyrket areal er med som redusert areal. Utmarksbeite er ikke medregnet.

Kortsiktig gjeld er gjeld som normalt forfaller til betaling innen ett år fra regnskapsavslutning, eller som er direkte knyttet til bedriftens kortsiktige omsetning av varer og tjenester.

Kostnader er verdien av de varer og tjenester som er satt inn i produksjonen i regnskapsperioden.

Langsiktig gjeld er gjeld som normalt forfaller til betaling ett år eller senere etter regnskapsavslutning, og som ikke er knyttet til bedriftens kortsiktige omsetning av varer og tjenester.

Lønnsevne beregnes bare for jordbruket og viser hvor mye jordbruket kan betale for samlet arbeidsinnsats. Den angis i kroner per bruk eller kroner per time.

Nettoinntekt er samlet driftsoverskudd fra all næringsvirksomhet med tillegg av lønnsinntekter, pensjoner, kalkulert vederlag for familiens arbeidsinnsats på nyanlegg samt renteinntekter, men fratrukket rente- og kårutgifter.

Nettoinvestering er nyanlegg minus avskrivninger, frasalg og investeringstilskudd.

Netto mekaniseringskostnader omfatter alle kostnader vedrørende maskininnsatsen (traktorer, skurtresker, yrkesbil og andre maskiner og redskaper), inklusive rente av bokført verdi, men fratrukket inntekter fra utleie av maskiner.

Omløpsmidler er eiendeler som ikke er anskaffet for varig eie eller bruk, og de har enten en funksjonstid i foretaket på under ett år eller de er knyttet til den kortsiktige omsetningen av varer og tjenester. Eksempler på omløpsmidler er bankinnskudd, kontanter, andre krav, slaktedyr og varelager.

Produksjonsinntekter er verdien av de varer og tjenester som er produsert i løpet av året. Produksjonsinntektene omfatter derfor både hva som er solgt eller tatt ut til forbruk i løpet av året og endringene i lagerbeholdningene.

Rentekrav er kalkulert rente av gjennomsnittlig verdi av eiendeler i jordbruket.

Sparing er økning i egenkapitalen i løpet av året.

Variable kostnader er kostnader som i en gitt periode forandrer seg proporsjonalt med omfanget av produksjonen slik som f.eks. såfrø, gjødsel og innkjøpt fôr. Drivstoff regnes som en fast kostnad.

Vederlag til arbeid og egenkapital (beregnes bare for jordbruket) omfatter driftsoverskuddet tillagt kostnadene for leid arbeid og fratrukket jordbrukets andel av utgifter til renter og kår. Jordbrukets andel settes til verdien av eiendeler i jordbruket i prosent av sum eiendeler.

Vederlag til familiens arbeid og egenkapital (beregnes bare for jordbruket) omfatter driftsoverskuddet fratrukket jordbrukets andel av utgifter til renter og kår. Jordbrukets andel settes til verdien av eiendeler i jordbruket i prosent av sum eiendeler.

Årsverk: Et årsverk er 1 860 registrerte timer.