

Notat 2002–4

Økonomien i jordbruket i Nord-Norge

**Driftsgranskingene i jord- og skogbruk 2000
Aktuelle artikler og tabellsamling 1996–2000**

Tittel	Økonomien i jordbruket i Nord-Norge. Driftsgranskingene i jord- og skogbruk 2000. Aktuelle artikler og tabellsamling 1996–2000
Utgiver	Norsk institutt for landbruksøkonomisk forskning (NILF)
Utgiversted	Oslo
Utgivelsesår	2002
Antall sider	75
ISBN	82-7077-441-3
ISSN	0805-9691

Litt om NILF

- Forskning og utredning angående landbrukspolitikk, matvaresektor og -marked, foretaksøkonomi, nærings- og bygdeutvikling.
- Utarbeider nærings- og foretaksøkonomisk dokumentasjon innen landbruket; dette omfatter bl.a. sekretariatsarbeidet for Budsjettnemnda for jordbruket og de årlige driftsgranskingene i jord- og skogbruk.
- Gir ut rapporter fra forskning og utredning. Utvikler hjelpemidler for driftsplanlegging og regnskapsføring.
- Finansieres over Landbruksdepartementets budsjett, Norges forskningsråd og gjennom oppdrag for offentlig og privat sektor.
- Hovedkontor i Oslo og distriktskontor i Bergen, Trondheim og Bodø.

Forord

«Driftsgranskinger i jord – og skogbruk» er en årlig regnskapsundersøkelse der det på landsbasis er med ca 1 000 gårdsregnskap hvert år. Grunnlagsmaterialet for denne regnskapsundersøkelsen er omfattende og mange data på distriktsnivå er det ikke mulig å få med i den landsdekkende publikasjonen.

Det er betydelig interesse for regionale tall fra driftsgranskningene. 2000 er tredje år driftsgranskingsdata for bruk i Nord-Norge årlig utgis som NILF-notat. En tabellsamling med tall for de siste fem år har en dominerende plass i notatet.

I et eget kapittel belyses lønnsomhet og lønnsomhetsutvikling for nordnorsk landbruk. Her er det også foretatt sammenligning med årslønn for industriarbeidere. Notatet inneholder også et kapittel som belyser forskjeller mellom geitbruk med godt og dårlig regnskapsresultat. I tillegg er det et kort kapittel som omtaler de viktigste regnskapsresultatene for 2000.

Øyvind Hansen har skrevet innledningen og kapittel 2 og Ole Kristian Stornes har skrevet kapittel 3 og 4. Øyvind Hansen har satt sammen tabelldelen og redigert notatet. Anne Bente Ellevold har ferdigstilt notatet for trykking.

Oslo, januar 2002

Leif Forsell

Innhold

1 INNLEDNING.....	1
2 UTVIKLINGSTREKK I 2000.....	3
3 LØNNSOMHETSUTVIKLING 1981–2000.....	6
4 FORSKJELLER I ØKONOMISK RESULTAT FOR BRUK MED GEITEMELKPRODUKSJON.....	11
5 TABELLSAMLING 1996–2000.....	17
6 FORKLARING PÅ FAGUTTRYKK	73

Figuroversikt

Figur 3.1	Familiens arbeidsfortjeneste pr. årsverk 1981–2000	6
Figur 3.2	Familiens arbeidsfortjeneste pr. årsverk 1981–2000. Inflasjonsjusterte tall.....	6
Figur 3.3	Familiens arbeidsfortjeneste pr. årsverk på sauebruk, melkeproduksjonsbruk og geitebruk 1990–2000. Inflasjonsjusterte tall	7
Figur 3.4	Familiens arbeidsfortjeneste pr. årsverk i jordbruket og årslønn industriarbeidere. Inflasjonsjusterte tall	8
Figur 4.1	Husdyrinntekter og tilskudd pr. årsgeit for ulike typer bruk med geitemelkproduksjon	11
Figur 4.2	Kostnader pr. årsgeit på ulike typer bruk med geitemelkproduksjon	12
Figur 4.3	Driftsoverskudd pr. årsgeit på ulike typer bruk med geitemelkproduksjon	13
Figur 4.4	Dekningsbidrag pr. årsgeit på ulike typer bruk med geitemelkproduksjon	14

Tabelloversikt

Tabell 4.1	Produksjonstekniske og økonomiske data for ulike typer bruk	10
------------	---	----

Tabellsamling

Tabell 1	Nord-Norge. Alle produksjoner. Alle størrelsesgrupper.....	16
Tabell 2	Nord-Norge. Alle produksjoner. Størrelsesgruppe 50–99 daa.....	19
Tabell 3	Nord-Norge. Alle produksjoner. Størrelsesgruppe 100–199 daa	22
Tabell 4	Nord-Norge. Alle produksjoner. Størrelsesgruppe 200–299 daa	25
Tabell 5	Nord-Norge Melkeproduksjon. Alle størrelsesgrupper	28
Tabell 6	Nord-Norge. Melkeproduksjon. Størrelsesgruppe 100–199 daa	31
Tabell 7	Nord-Norge. Melkeproduksjon. Størrelsesgruppe 200–299 daa	34
Tabell 8	Nord-Norge. Sauehold. Alle størrelsesgrupper	37
Tabell 9	Nord-Norge. Sauehold. Størrelsesgruppe 50–99 daa	40
Tabell 10	Nord-Norge. Sauehold. Størrelsesgruppe 100–199 daa	43
Tabell 11	Nord-Norge. Geitemelkproduksjon. Alle størrelsesgrupper	46
Tabell 12	Nord-Norge. Geitemelkproduksjon. Størrelsesgruppe 50–99 daa	49
Tabell 13	Nord-Norge. Geitemelkproduksjon. Størrelsesgruppe 100–199 daa	52
Tabell 14	Nordland. Alle produksjoner. Alle størrelsesgrupper	55
Tabell 15	Troms. Alle produksjoner. Alle størrelsesgrupper.....	58
Tabell 16	Finnmark. Alle størrelsesgrupper	61
Tabell 17	Nordland. Melkeproduksjon. Alle størrelsesgrupper	64
Tabell 18	Troms. Melkeproduksjon. Alle størrelsesgrupper.....	67
Tabell 19	Finnmark. Melkeproduksjon. Alle størrelsesgrupper	70

1 Innledning

«Driftsgranskinger i jord- og skogbruk» er en årlig og landsomfattende regnskapsundersøkelse der det inngår omtrent 1000 driftsregnskap fra gårdsbruk fra hele landet. I 2000 var det med 116 bruk fra Nord-Norge, fordelt med 57 bruk fra Nordland, 44 fra Troms og 15 fra Finnmark. Brukene er valgt ut slik at de best mulig skal representere et tverrsnitt av det yrkesmessig drevne landbruket.

Driftsgranskningene tar spesielt for seg jord- og skogbruksvirksomheten, men ser også på gården som samlet bedrift, og tar derfor med eventuelle øvrige næringsgreiner og virksomhet som brukerfamilien deltar i. I denne sammenhengen er næringer som tar utgangspunkt i gårdens driftsapparat kalt «tilleggsnæringer», og næringsvirksomhet som er uavhengig av gårdens driftsapparat er kalt «andre næringer».

I dette notatet er hovedvekten lagt på foretaksøkonomi, der en ser på gårdsbruket som bedrift.

Dette er tredje året det utgis nord-norske tall og omtale fra driftsgranskningene som eget NILF-notat. Årets notat omtaler økonomiske utviklingstrekk i 2000 for nord-norsk landbruk. Utviklingen i lønnsomheten i landbruket er belyst med en artikkel som også sammenligner med årslønn for industriarbeidere. Notatet har også en artikkel som belyser forskjeller mellom geitbruk med godt økonomisk resultat sammenlignet med bruk med dårlig resultat. I tillegg er det også en omfattende tabellsamling med tall for landsdel, størrelsesgrupper, produksjoner og fylker for årene 1996–2000.

Til slutt er det tatt med en forklaring på faguttrykk som brukes i notatet.

2 Utviklingstrekk i 2000

Økonomisk utvikling:

I Nord Norge har det vært forholdsvis stor interesse for salg av melkekvoter. I det siste er produksjonen av melk kommet i bra balanse med markedet og større andel av solgt kvote legges ut for kjøp igjen. Den store interessen for å kjøpe kvote vitner om at mange bønder ønsker å satse videre. I en slik sammenheng er kjøp av kvote en lønnsom investering. Mange kommuner har også bidratt med tilskudd for å finansiere kvotekjøp for derigjennom å sikre produksjonsmiljø og arbeidsplasser i kommunen.

Ønsket om mer fritid og lavere kostnader er bakgrunn for at mange melkeprodusenter de siste par årene har vurdert eller allerede har etablert samdrift med en eller flere naboer.

NILF's Driftsgranskinger for jordbruket for regnskapsåret 2000 viser en betydelig bedring av økonomien på nordnorske bruk sammenlignet med 1999. Driftsoverskuddet økte i gjennomsnitt med 30 900 kroner i 2000. Dette er noe mer enn den kraftige tilbakegangen i «katastrofeåret» 1999. Da ble driftsoverskuddet redusert med 26 200 kroner fra året før.

Hovedårsaken til bedre økonomisk resultat i jordbruket i 2000 sammenlignet med 1999 er særlig en betydelig økning av produksjonsinntektene som i gjennomsnitt økte med 34 900 kroner til 612 300 kroner. Den største økningen var på husdyrinntekter. Dette skyldes dels større omsetning av melk og kjøtt, men særlig endring av verdien på husdyrene i balansen. I siste halvdel av 1999 var det til dels store problemer med overproduksjon av storfekjøtt som førte til en kraftig prisnedgang. Dette medførte at også verdien av dyrene 31.12.99 ble nedsatt. I 2000 endret ikke gjennomsnittsprisene for kjøtt seg mye fra 1999, men ved utgangen av 2000 ble dyrene verdsatt til høyere verdi i regnskapet. Dette er en inntekt som bonden vil få realisert i penger når dyrene slaktes eller selges.

Produktprisene endret seg lite i gjennomsnitt fra 1999 til 2000. Det var en svak nedgang i pris på melk og storfekjøtt og en økning på sau- og lammekjøtt.

Sammenlignet med 1999 økte også utbetaling av direkte tilskudd i 2000, i gjennomsnitt med 9 300 kroner.

I 2000 fortsatte trenden fra slutten av 90-tallet med at variable kostnader som fôr, gjødsel og såvarer ble redusert. F. eks var sum variable kostnader i 2000 167 500 kroner som er omtrent det samme som i 1996. Det er da ikke korrigert for generell prisendring i perioden.

Faste kostnader som vedlikehold, avskrivning, administrasjon og leid arbeid var i gjennomsnitt 233 300 kroner, 8 700 kroner mer enn i 1999. Kostnader til administrasjon, regnskap og forsikring har for eksempel økt de senere år.

Familiens arbeidsfortjeneste per årsverk var 24 200 kroner større i Nord-Norge enn for hele landet. Økningen fra 1999 er også størst i Nord-Norge, mens nettoinntekten for brukerfamilien er lavere i Nord-Norge. Dette skyldes særlig at det er større lønnsinntekter og inntekt fra annen næringsvirksomhet på bruk fra andre deler av landet.

Målt som familiens arbeidsfortjeneste per årsverk er geitmelkproduksjonen den mest lønnsomme produksjonen blant de nordnorske driftsgranskingsbrukene. De hadde 138 700 kroner per årsverk. Tilsvarende tall for melk- og storfekjøttproduksjon var 111 600 og for sauebrukene 65 900 kroner. Selv om alle produksjonene hadde bedre resultat enn året før er lønnsomheten fremdeles lav. Familiens arbeidsfortjeneste per årsverk kan sammenlignes med årslønn for lønnsinntakere.

Økonomisk resultat i jordbruket er svært avhengig av tilskudd. I 2000 utgjør direkte tilskudd ca 88 % av driftsoverskuddet både for brukene fra Nord-Norge og for hele landet. I tillegg utbetales det betydelige beløp som pristilskudd direkte på f. eks meieri- og slakterioppgjør.

Økt driftsoverskudd i jordbruket samt økte lønnsinntekter fra arbeid utenom bruket var hovedårsaken til at brukerfamiliens nettoinntekt økte med ca 70 000 kroner i 2000. Denne kraftige økningen av brukerfamiliens nettoinntekt resulterte bare i beskjeden økning av privat forbruk. Derimot er pengene for en stor del satt i banken eller investert i annen næringsvirksomhet. Gjelda har ikke økt med mer enn 20 500 kroner. Egenkapitalen som er differansen mellom bokført verdi av familiens eiendeler og gjeld var 768 300 kroner eller 51 %. Dette er en økning på 1,3 prosentpoeng fra 1999.

Selv om dette tilsier at nordnorske bruk er forholdsvis solide bedrifter, er både størrelsen på egenkapitalen og egenkapitalprosenten betydelig lavere i Nord-Norge enn i andre deler av landet. Gjennomsnittstall for hele landet viser egenkapital på 1 313 400 kroner og egenkapitalprosent på 60,7 %.

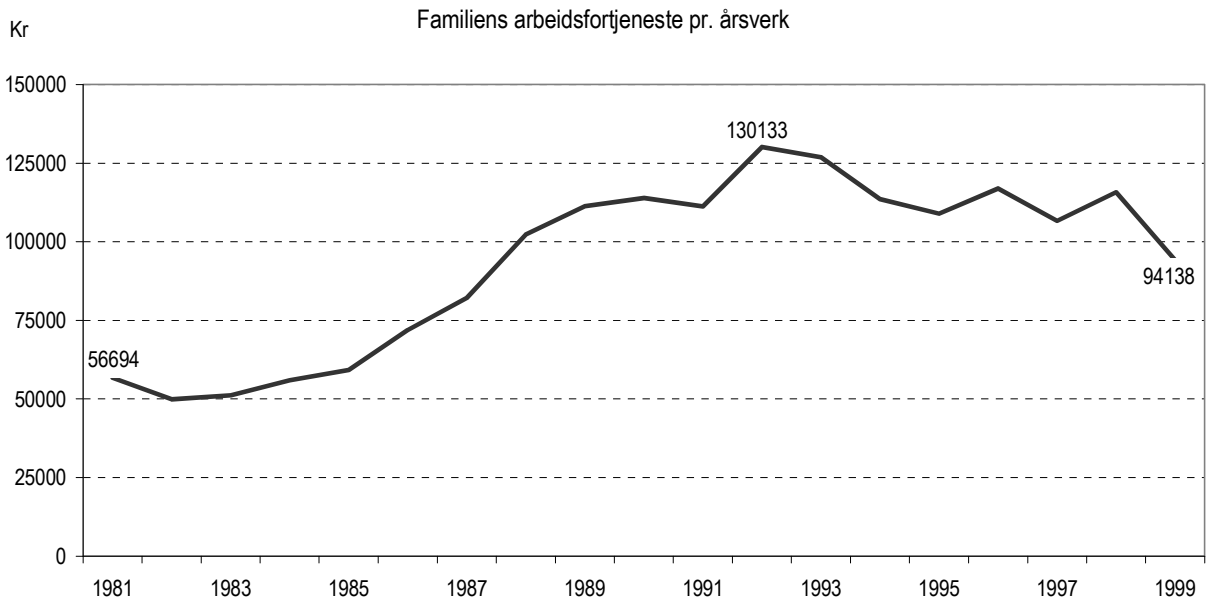
3 Lønnsomhetsutvikling 1981–2000

Familiens arbeidsfortjeneste

Familiens arbeidsfortjeneste er lik driftsoverskuddet i jordbruket fratrukket kalkulert rente av eiendelene i jordbruket. Dette lønnsomhetsmålet viser hvor mye brukerfamilien har igjen for arbeidsinnsatsen i jordbruksvirksomheten.

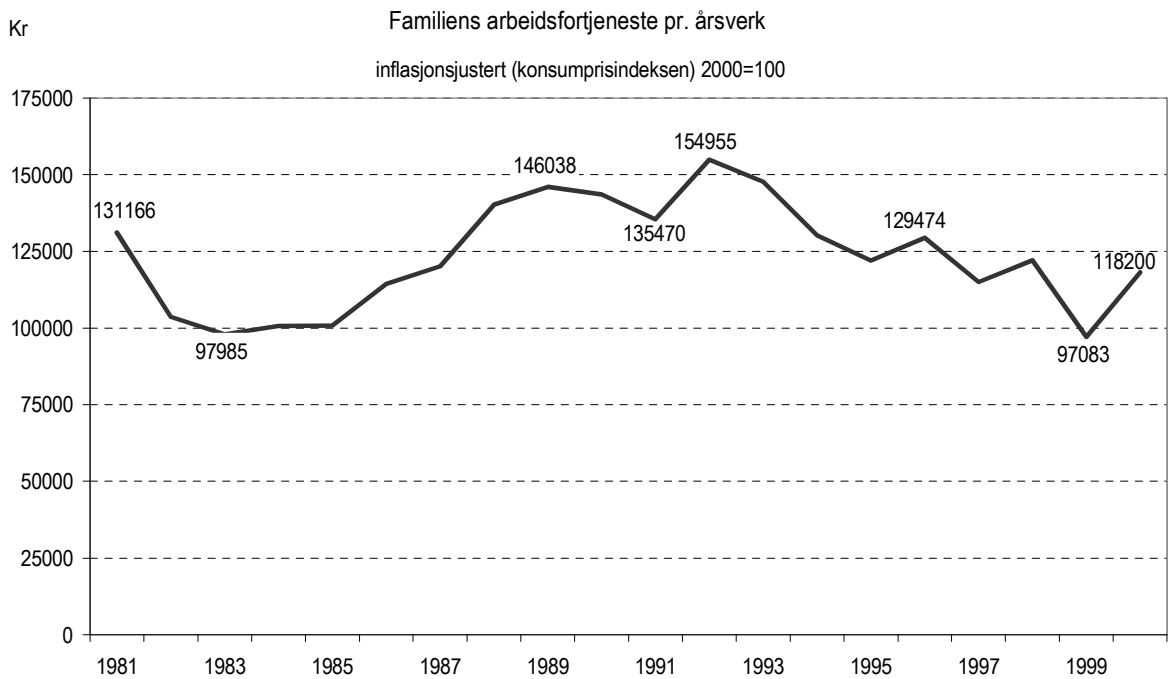
I driftsgranskingene i jordbruket for 2000 var det med 116 bruk fra Nord-Norge, herav 19 sauebruk, 20 geitebruk og 71 melkeproduksjonsbruk. Familiens arbeidsfortjeneste ble i gjennomsnitt for alle 116 bruk kr 118 200 pr. årsverk. Brukerfamilien på geitebrukene oppnådde kr 138 700 i arbeidsfortjeneste pr. årsverk. Tilsvarende tall for melkeproduksjonsbrukene var kr 111 600. Familiens arbeidsfortjeneste pr. årsverk var minst på sauebrukene med kr 65 900 pr. årsverk.

Figur 3.1 viser hvordan familiens arbeidsfortjeneste pr. årsverk har vært i de ulike årene fra 1981 til 2000. Det høyeste nivået for familiens arbeidsfortjeneste oppnådde vi i 1992 med kr 130 100 pr. årsverk.



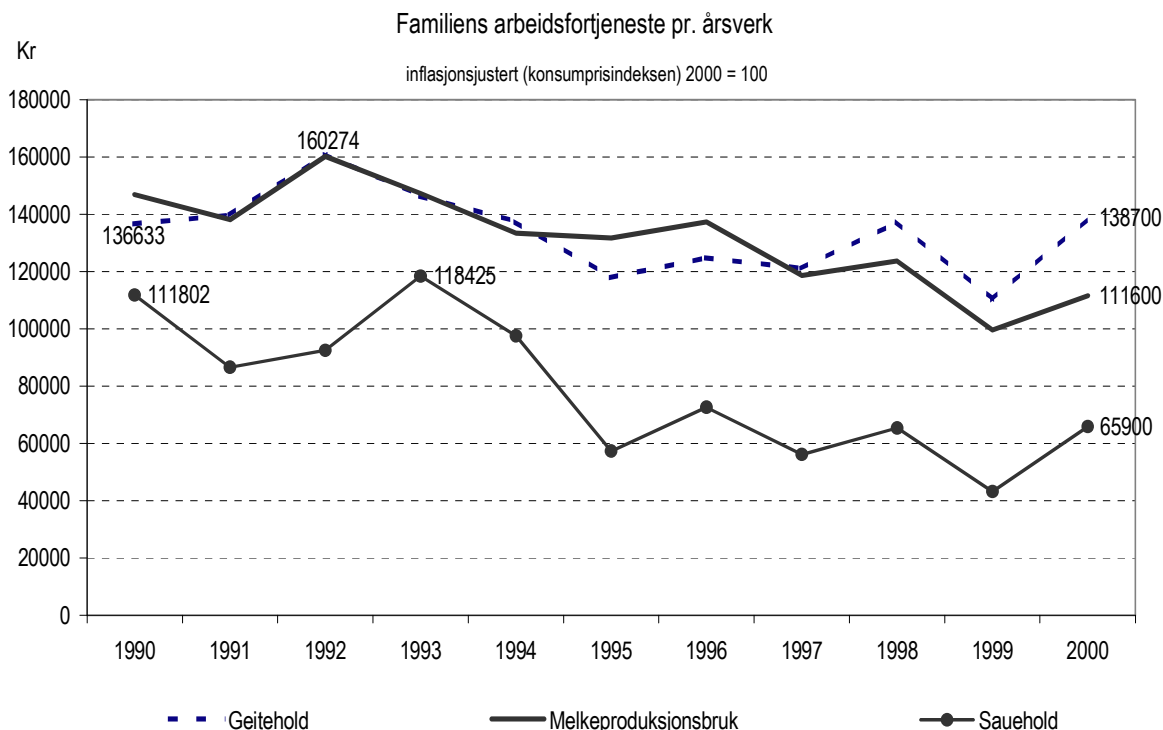
Figur 3.1 Familiens arbeidsfortjeneste pr. årsverk i årene 1981–2000

Figur 3.1 viser nominelle verdier for familiens arbeidsfortjeneste. I løpet av de 20 årene fra 1981 til 2000 har konsumprisindeksen steget med 131 %. Figur 3.2 viser hvordan kurven for familiens arbeidsfortjeneste blir, hvis vi inflasjonsjusterer verdiene.



Figur 3.2 Familiens arbeidsfortjeneste pr. årsverk i årene 1981–2000. Inflasjonsjusterte tall

Hvis vi inflasjonsjusterer familiens arbeidsfortjeneste pr. årsverk til 2000-nivå, var den i 1981 på kr 131 200. 1983 var det året hvor brukerfamilien oppnådde den laveste arbeidsfortjenesten pr. årsverk med kr 98 000. Høyest nivå hadde vi i 1992 med kr 155 000. I årene deretter har gårdbrukerne oppnådd lavere godtgjørelse for sitt arbeid. Men hel-



digvis var det en viss framgang fra 1999 til 2000.

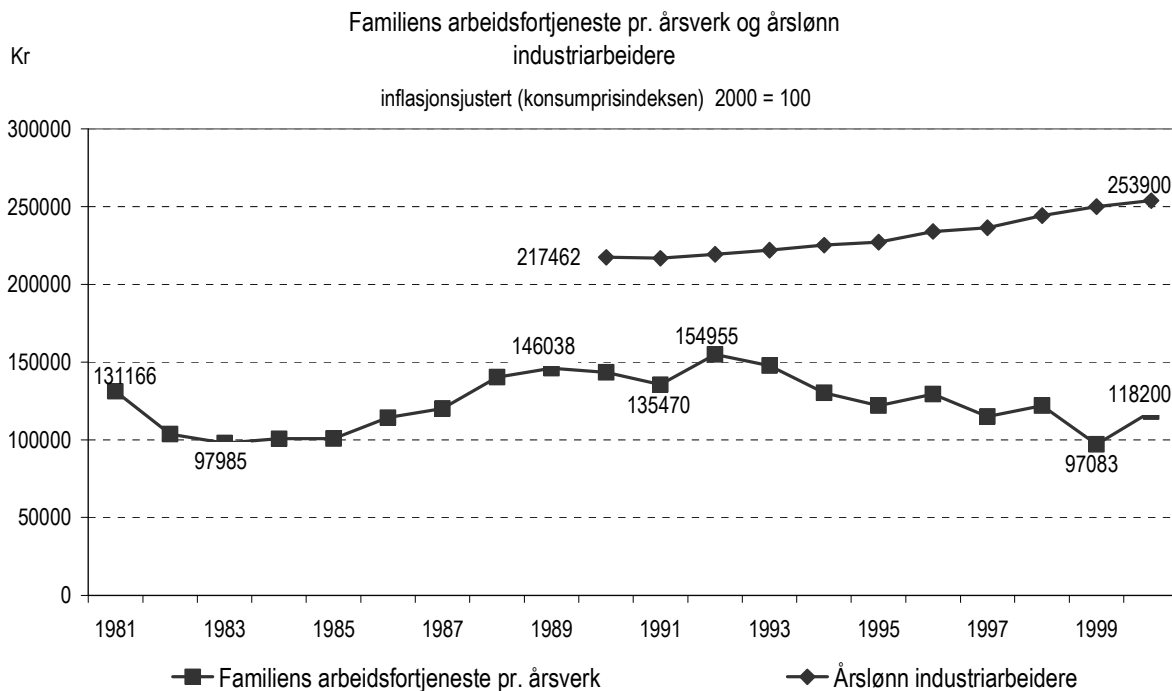
Figur 3.3 viser hvordan familiens arbeidsfortjeneste har vært de siste 10 år for de sauebruk, melkeproduksjonsbruk og geitebruk som har vært med i driftsgranskingene i jordbruket.

Figur 3.3 Familiens arbeidsfortjeneste pr årsverk på sauebruk, melkeproduksjonsbruk og geitebruk 1990–2000. Inflasjonsjusterte tall

Mens driftsoverskuddet i jordbruket har gått ned de siste årene har de fleste andre grupper i samfunnet fått økt kjøpekraft. Figur 3.4 viser hvordan familiens arbeidsfortjeneste i jordbruket har utviklet seg sammenlignet med lønningene for industriarbeidere. Kilde for industriarbeiderlønningene har vært det tekniske beregningsutvalget for inntektsoppgjøret.

Vi har bare med tall for lønningene i industrien fra 1990. De siste 10 årene har arbeidsgodtgjørelsen i jordbruket for brukerfamilien vært betydelig lavere enn lønningene i industrien. Minst forskjell var det i 1992. Da var familiens arbeidsfortjeneste pr. årsverk målt i 2000-priser kr 155 000 og årslønnen for industriarbeidere kr 219 400. Dette

utgjør en forskjell på 42 %. Utover på 90-tallet har jordbruket saket ytterligere akterut. I 2000 var familiens arbeidsfortjeneste pr. årsverk i jordbruket kr 118 200 mot kr 253 900 som årslønn for industriarbeiderne. Dette utgjør en forskjell på 115 %.



Figur 3.4 Familiens arbeidsfortjeneste pr. årsverk i jordbruket og årslønn industriarbeidere. Inflasjonsjusterte tall

4 Forskjeller i økonomisk resultat for bruk med geitemelkproduksjon

I driftsgranskingene i jordbruket var det i 2000 med 20 bruk fra Nord-Norge med geitemelk som hovedproduksjon. Disse hadde fra 42,4 til 106,0 årsgeiter. Driftsoverskuddet varierte fra nesten 100 000 kroner for et bruk med 44,7 årsgeiter til kr 379 000 for et bruk med 106,0 årsgeiter. Den laveste avdråttene hadde et bruk med ca. 250 kg melk produsert pr. årsgeit. Den høyeste avdråttene for et enkeltbruk var på ca. 850 kg pr. årsgeit. Avlingsnivået varierte mellom 134 og 391 FEm pr. dekar.

Hva er det som gjør at ulike bruk med geitemelkproduksjon oppnår så forskjellig økonomisk resultat? Et av problemene når en skal sammenligne ulike bruk, er at de er av så forskjellig størrelse. Små bruk oppnår relativt mer i tilskudd enn store bruk. Vi burde kanskje ha kuttet ut de minste og de største brukene. Men i og med at vi har bare med 20 geitebruk har vi valgt å se på alle brukene. De 20 geitebrukene har vi sortert etter driftsoverskudd pr. årsgeit. Det laveste driftsoverskuddet pr. årsgeit var på kr 1 600 for et bruk med 106,0 årsgeiter med det høyeste driftsoverskuddet pr. årsgeit var på kr 5 800 for et bruk med 42,4 årsgeiter.

Tabell 4.1 viser en del regnskapsdata og produksjonstekniske data for de bruk som oppnår et bra økonomisk resultat av geitemelkproduksjonen og for de som ikke får det like godt til.

Man skulle kanskje tro at de brukene som oppnår de laveste driftsoverskudd, ville kompensere dette med ekstra store inntekter utenom jordbruket. Men dette er ikke tilfelle. Den tredjedelen av geitebrukene som oppnår de laveste driftsoverskudd i jordbruket, har også lavere lønns- og andre næringsinntekter enn de som oppnår bedre resultat i jordbruket.

Nettoinntekten er en god del lavere for de brukene som driver dårlig enn for de som driver godt.

Tabell 4.1 Produksjonstekniske og økonomiske data for ulike typer bruk

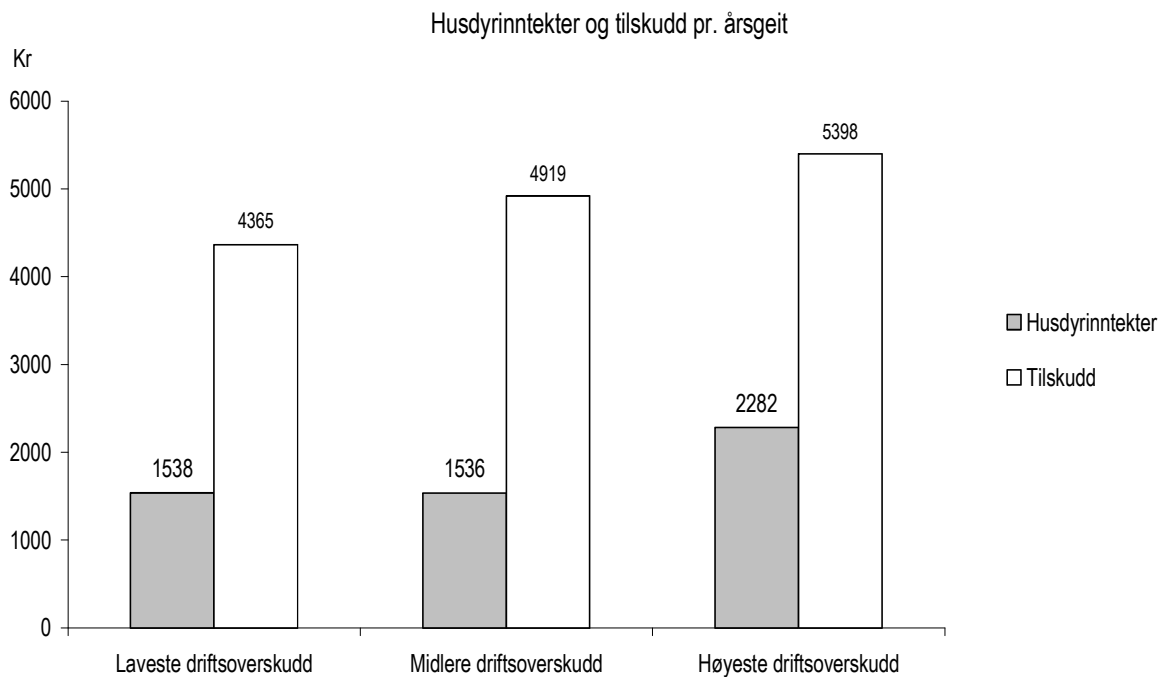
	Bruk med geite- melkproduksjon og med de laveste driftsoverskudd	Bruk med geite- melkproduksjon og med de midlere driftsoverskudd	Bruk med geite- melkproduksjon og med de høyeste driftsoverskudd
Antall arsgaier	77,8	68,9	69,4
Avdratt, kg pr. arsgaie	460	519	646
Areal, dekar	100	95	100
Avling, FEm pr. dekar	231	243	209
Arbeidsforbruk pr. arsgaie, timer	36,5	38,5	41,0
Fødselsar bruker, ar	1 951	1 949	1 949
Melkekvote, liter	36 777	33 812	40 855
Omsatt geitemelk, liter	32 503	32 801	40 864
Driftsoverskudd jordbruk	164 637	193 112	264 064
+ Driftsoverskudd skogbruk	2 667	1 756	2 460
+ Andre nærings- og lønnsinntekter	153 037	282 383	187 865
+ Familienes arbeid på nyanlegg	24 744	0	0
+ Renteinntekter	6 589	2 280	4 421
- Renteutgifter og kar	44 546	49 553	35 633
= Nettoinntekt	307 128	429 978	423 177

En merker seg at det er liten eller ingen sammenheng mellom avlingsnivået og det økonomiske resultatet. De brukene som har oppnådd dårligst driftsoverskudd i jordbruket, har større avlinger pr. dekar enn de bruk som har best økonomisk resultat.

Når det gjelder avdråten derimot er det en klar sammenheng mellom denne og driftsoverskuddet i jordbruket. De beste brukene produserer vel 200 kg mer melk pr. arsgaie enn de dårligste brukene. Alle de 7 beste geitebrukene leverer en melkemengde til meieriet som er omtrent like stor som melkekvoten. De dårligste brukene leverte i gjennomsnitt nesten 4 300 liter mindre melk til meieriet enn det de hadde i melkekvote. 3 av brukene produserte betydelig mindre geitemelk enn det de hadde i kvote.

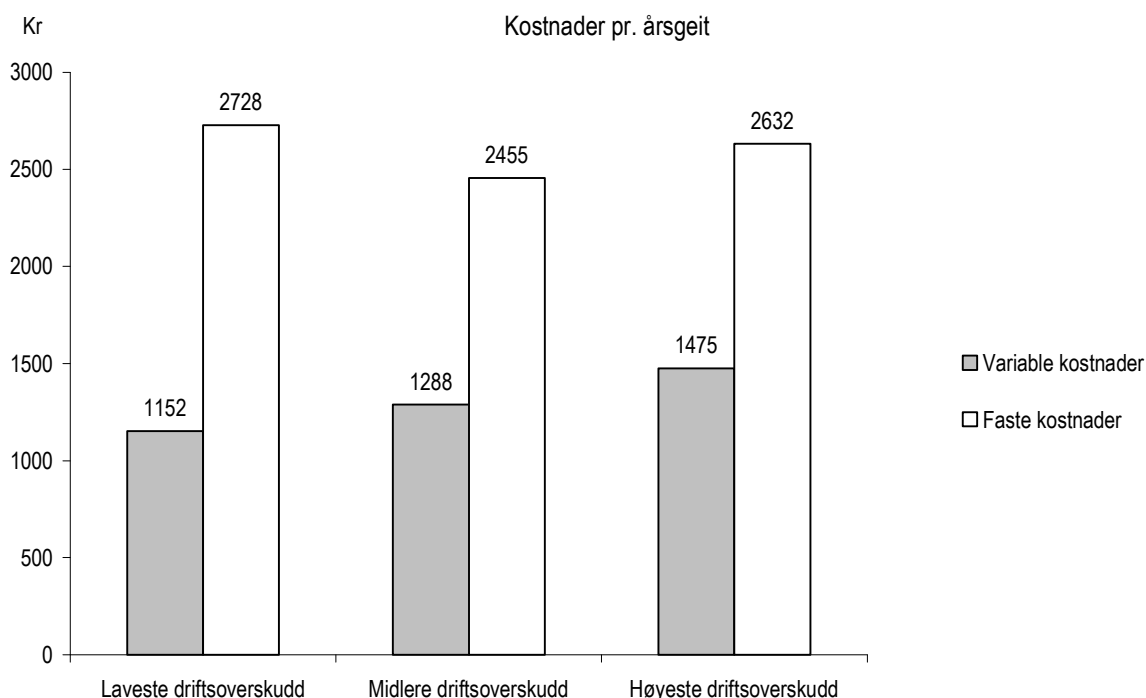
Figur 4.1. viser husdyrinntekter og tilskudd pr. arsgaie for ulike grupper av bruk med geitemelkproduksjon. Distrikts- og grunntilskudd for kjøtt og melk er regnet som tilskudd og ikke som husdyrinntekt. Driftstillegg for levert melk er også regnet som tilskudd.

Mesteparten av husdyrinntektene på bruk med geitemelkproduksjon refererer seg til salg av melk. Dette vil si levert melkemengde multiplisert med grunnprisen på geitemelka. Grunnprisen på geitemelka varierer fra kr 3,07 for de dårligste brukene til kr 3,31 for de beste brukene. Forskjell i avdrått og pris gjør at de beste brukene har husdyrinntekter pr. arsgaie som er ca. kr 750 høyere enn de dårligste brukene.



Figur 4.1 Husdyrinntekter og tilskudd pr. årsgeit for ulike typer bruk med geitemelkproduksjon

De beste brukene har fått utbetalt omtrent kr 1 000 mer i sum tilskudd pr. årsgeit enn de dårligste brukene. Den viktigste årsaken til dette er distrikts- og grunntilskuddet på melk som utbetales etter levert mengde. Alle de 7 beste geitebrukene kommer fra Troms mens 3 av de dårligste brukene kommer fra Nordland. Nordlandsbrukene har fått utbetalt mindre i distriktilskudd pr. liter levert geitemelk enn brukene fra Troms. Dette forholdet er også med på å forklare noe av forskjellen i samlet tilskudd mellom de gode og de dårlige brukene.



Figur 4.2 Kostnader pr. årsgeit på ulike typer bruk med geitemelkproduksjon

Figur 4.2 viser hvordan kostnadsnivået er på gode og dårlige bruk med geitemelkproduksjon. Dersom vi ser på kostnader i alt pr. årsgeit, er det ikke store forskjeller mellom de 3 gruppene av bruk vi operer med.

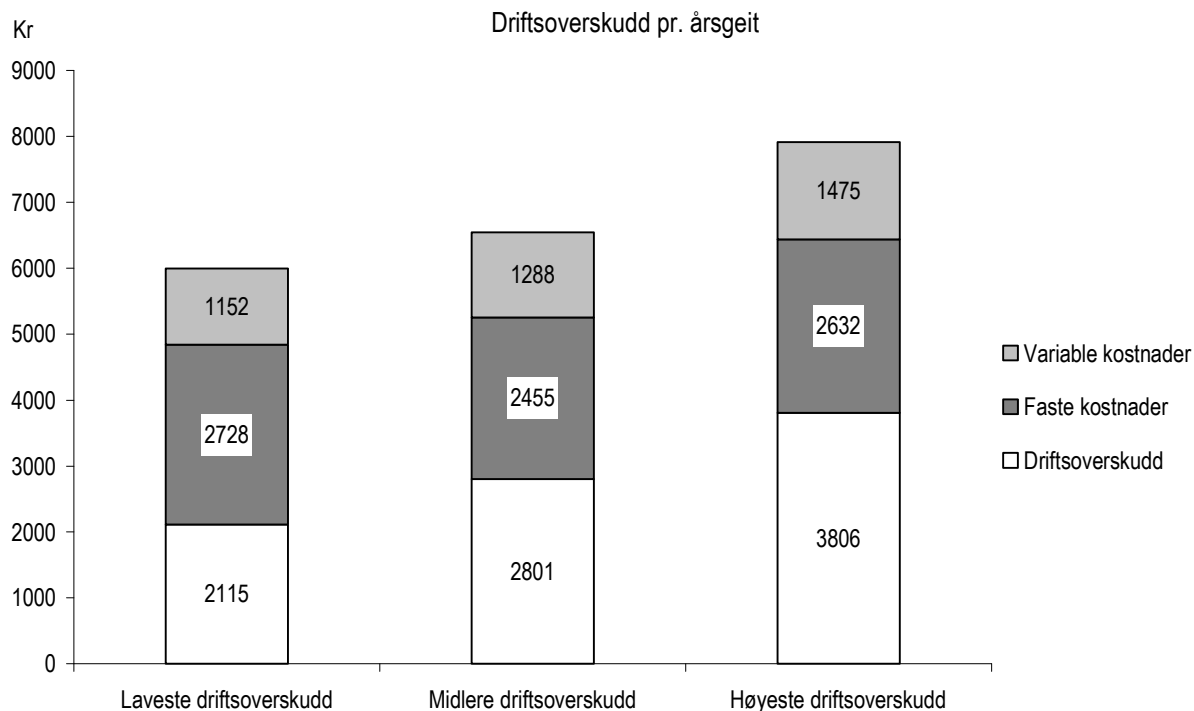
De brukene som har oppnådd dårligst økonomisk resultat, har litt større faste kostnader enn de andre brukene. Men forskjellen er ikke dramatisk. Ellers merker vi oss at det er de beste brukene som har de største variable kostnadene. Dette skyldes at de beste brukene har kjøpt mer kraftfôr og annet fôr enn de dårligste brukene. Geitene på de beste brukene melker atskillig mer enn geitene på de dårligste brukene. For å få dette til har en måttet bruke mer kraftfôr. De beste brukene har kostnader til kraftfôr og annet fôr pr. årsgeit på kr 1 030 mens tilsvarende tall for de dårligste og de midlere bruk er kr 760 og kr 870.

I figur 4.3 viser vi en grafisk framstilling av hvordan en kommer fram til driftsoverskuddet. Fra de samlede produksjonsinntektene trekker vi fra variable og faste kostnader og sitter så igjen med driftsoverskuddet. De beste brukene har oppnådd et driftsoverskudd på omtrent kr 3 800 pr. årsgeit mens tilsvarende tall for de dårligste og de midlere brukene er ca. kr 2 100 og kr 2 800. Dette skyldes først og fremst at de beste brukene har oppnådd høyere produksjonsinntekter enn de andre brukene. Dette gjelder både for husdyrinntektene og for utbetalte tilskudd.

I tilsvarende publisasjon fra i fjor (NILF-notat nr. 2001-8) tok vi for oss melkeproduksjonsbrukene. Forskjellen i driftsoverskudd mellom de beste og de dårligste melkeproduksjonsbrukene i Nord-Norge i 1999 skyldtes at de beste brukene både hadde høyere produksjonsinntekter og ikke minst lavere faste kostnader enn de dårligste brukene.

I NILF-rapport 1999:10 «Saueholdet i Nord-Norge» ble det gjort en tilsvarende analyse av hvorfor ulike sauebruk oppnår forskjellig økonomisk resultat. Her viste det seg

at det var de faste kostnadene som utgjorde den største forskjellen mellom de sauebruk som oppnådde gode og dårlige økonomisk resultat.



Figur 4.3 Driftsoverskudd pr. årsgeit på ulike typer bruk med geitemelkproduksjon

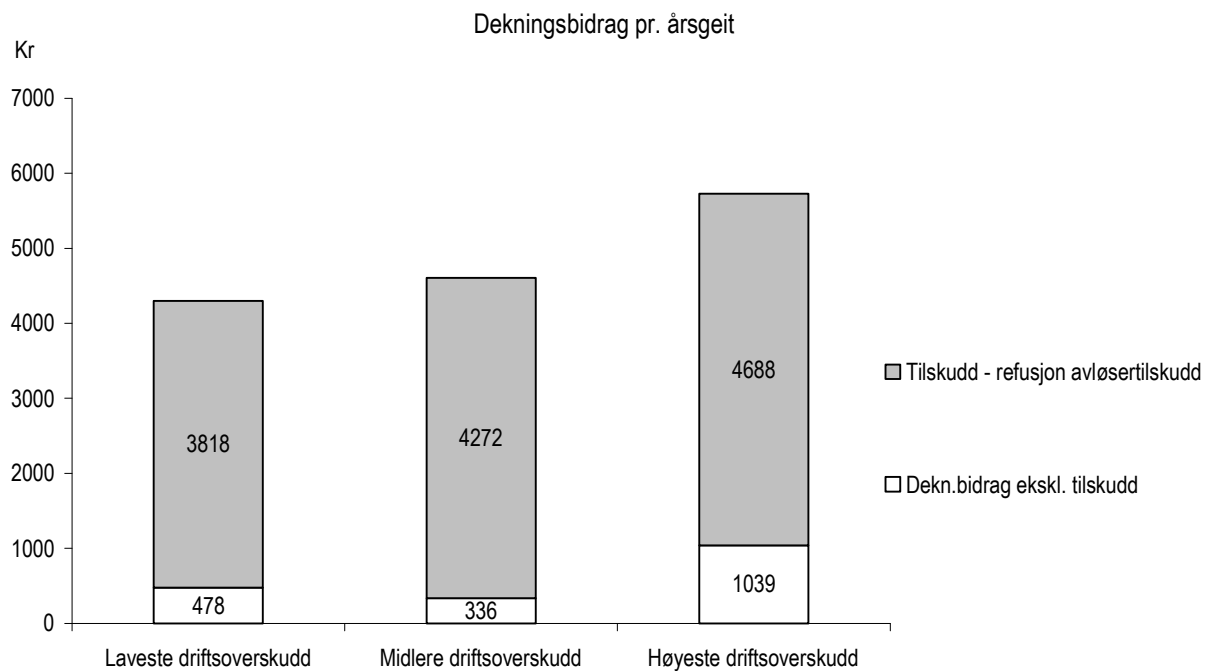
For geitebrukerne er det spesielt viktig å være dyktige på alt som har med husdyrproduksjon å gjøre. Det vil lønne seg økonomisk hvis en gjør et godt arbeid med å føre og stelle geitene. Det samme er tilfelle for avlsarbeidet.

En bør bestrebe seg på å produsere så mye geitemelk at melkekvoten blir oppfylt. Som tidligere nevnt er det en del geitebruk i vårt materiale som ikke klarte å oppfylle melkekvoten.

Disse kunne ha økt driftsoverskuddet en god del hvis de kunne ha greidd å produsere mer melk. Og dette burde kunne ha skjedd uten å ha flere geiter og uten at en hadde trengt å bruke mer grovfôr. Det økte fôrkravet en ville fått hvis geitene produserte mer, kunne stort sett ha blitt dekket ved å bruke mer kraftfôr.

Dekningsbidraget pr. årsgeit for gode og dårlige bruk med geitemelkproduksjon er vist i figur 4.4. Dekningsbidraget er lik inntekter minus variable kostnader. I dekningsbidraget inklusiv tilskudd er alle tilskudd tatt med unntatt avløsertilskuddet. Årsaken til dette er at avløsertilskuddet blir utbetalt på grunnlag av kostnader til leid arbeid og leid arbeid er hos oss definert som en fast kostnad.

De dårligste brukene har i gjennomsnitt oppnådd et dekningsbidrag eksklusiv tilskudd på knapt kr 500 pr. årsgeit mot over kr 1 000 pr. årsgeit for de beste brukene. Hvis vi tar med tilskudd, blir dekningsbidraget pr. årsgeit ca. kr 3 800 for de dårligste brukene og nesten kr 4 700 for de brukene som har oppnådd best økonomisk resultat.



Figur 4.4 Dekningsbidrag pr. årsgeit for ulike typer bruk med geitemelkproduksjon

5 Tabellsamling 1996–2000

Tabellsamlingen inneholder tabeller med tall fra driftsgranskingene for de siste 5 årene:

Tabell 1.	Nord Norge. Alle produksjoner. Alle størrelsesgrupper
Tabell 2.	Nord Norge. Alle produksjoner. Størrelsesgruppe 50–99 daa.
Tabell 3.	Nord Norge. Alle produksjoner. Størrelsesgruppe 100–199 daa.
Tabell 4.	Nord Norge. Alle produksjoner. Størrelsesgruppe 200–299 daa.
Tabell 5.	Nord Norge. Melkeproduksjon. Alle størrelsesgrupper
Tabell 6.	Nord Norge. Melkeproduksjon. Størrelsesgruppe 100–199 daa.
Tabell 7.	Nord Norge. Melkeproduksjon. Størrelsesgruppe 200–299 daa.
Tabell 8.	Nord Norge. Sauehold. Alle størrelsesgrupper
Tabell 9.	Nord Norge. Sauehold. Størrelsesgruppe 50–99 daa.
Tabell 10.	Nord Norge. Sauehold. Størrelsesgruppe 100–199 daa.
Tabell 11.	Nord Norge. Geitmelkproduksjon. Alle størrelsesgrupper.
Tabell 12.	Nord Norge. Geitmelkproduksjon. Størrelsesgruppe 50–99 daa.
Tabell 13.	Nord Norge. Geitmelkproduksjon. Størrelsesgruppe 100–199 daa.
Tabell 14.	Nordland. Alle produksjoner. Alle størrelsesgrupper.
Tabell 15.	Troms. Alle produksjoner. Alle størrelsesgrupper.
Tabell 16.	Finnmark. Alle produksjoner. Alle størrelsesgrupper.
Tabell 17.	Nordland. Melkeproduksjon. Alle størrelsesgrupper.
Tabell 18.	Troms. Melkeproduksjon. Alle størrelsesgrupper.
Tabell 19.	Finnmark. Melkeproduksjon. Alle størrelsesgrupper.

Hver tabell er på 3 sider og er delt i 6 deler:

- A. Produksjonstekniske data og oppnådde priser
- B. Nettoinvesteringer
- C. Produksjonsinntekter pr bruk
- D. Kostnader pr bruk
- E. Resultatregning
- F. Balanse og egenkapital pr 31.12

Her settes tabellene inn.

6 Forklaring på faguttrykk

Anleggsmidler er eiendeler som er bestemt til varig eie eller bruk; det vil si alle eiendeler unntatt omløpsmidler. Anleggsmidlene har en funksjonstid i foretaket på over ett år. Eksempler på anleggsmidler er jord- og skogbruksarealer, driftsbygninger, maskiner og produksjonsdyr.

Arbeid: Både leid arbeid og familiens arbeid registreres i timer etter medgått arbeidstid. For personer under 18 eller over 65 år, regnes arbeidstimene om til fullverdige timer. Kårfolk og familiens barn over 17 år som har arbeidet i jord- eller skogbruket, føres som leid hjelp i driftsregnskapet. Familiens arbeid på nyanlegg blir ført særskilt da vederlag for dette arbeidet blir aktivert

Arbeidskapital er omløpsmidler minus kortsiktig gjeld. Arbeidskapitalen er et uttrykk for familiens likvide situasjon.

Avlinger registreres som lagringsdyktig avling; det vil si kg innhøstet poteter, kg innkjørt høy, m³ ferdig surfôrmasse, antall rundballer, FEm oppfôra gras, grønnfôr og beite. Alle avlinger omregnes til FEm per daa.

Avskrivninger defineres som planmessig fordeling av eiendelenes verdiforringelse over eiendelenes forventede levetid. I driftsregnskapet benyttes lineære avskrivninger slik at den nominelle verdiforringelsen blir like stor hvert år i avskrivningsperioden. De avskrivbare anleggsmidlene avskrives individuelt og avskrivningstiden fastsettes ut fra sannsynlig varighet/brukstid slik at f.eks. brukt utstyr avskrives over kortere tid enn nytt.

Balansen er en oppstilling for brukerfamiliens eiendeler, gjeld og egenkapital per 31.12.

Dekningsbidrag er produksjonsinntekter minus variable kostnader.

Driftsoverskuddet er produksjonsinntekter minus kostnader. Driftsoverskuddet er den godtgjørelse familien får for egen arbeidsinnsats og for egen og lånt kapital.

Egenkapitalen er den delen av totalkapitalen som tilhører brukerfamilien. Egenkapitalen beregnes ved å trekke samlet gjeld fra samlet verdi av eiendelene.

Egenkapitalprosenten er familiens egenkapital i prosent av totalkapitalen. Den viser hvor stor del av eiendelene som er finansiert med egen kapital

Eiendeler består av omløpsmidler og anleggsmidler.

Familien består av bruker og eventuell ektefelle, samboer eller partner og deres barn under 17 år.

Familiens arbeidsfortjeneste (beregnes bare for jordbruket) er driftsoverskuddet fratrukket kalkulert rente av eiendelene i jordbruket og viser det familien har igjen for arbeidsinnsatsen i jordbruksvirksomheten. Som uttrykk for jordbrukseiendelenes verdi, brukes gjennomsnittet av inngående og utgående balanse.

Faste kostnader er kostnader som i en gitt periode ikke endrer seg nevneverdig med omfanget av produksjonen. Eksempler på faste kostnader er avskrivninger og vedlikehold av driftsbygninger.

Jordbruksareal: Areal av de enkelte vekstslag i dekar (daa.). Jordbruksarealet omfatter både eget og leid areal, og det er registrert hvor stort det leide arealet er. Overflatedyrket areal er med som redusert areal. Utmarksbeite er ikke medregnet.

Kortsiktig gjeld er gjeld som normalt forfaller til betaling innen ett år fra regnskapsavslutning, eller som er direkte knyttet til bedriftens kortsiktige omsetning av varer og tjenester.

Kostnader er verdien av de varer og tjenester som er satt inn i produksjonen i regnskapsperioden.

Langsiktig gjeld er gjeld som normalt forfaller til betaling ett år eller senere etter regnskapsavslutning, og som ikke er knyttet til bedriftens kortsiktige omsetning av varer og tjenester.

Lønnsevne beregnes bare for jordbruket og viser hvor mye jordbruket kan betale for samlet arbeidsinnsats. Den angis i kroner per bruk eller kroner per time.

Nettoinntekt er samlet driftsoverskudd fra all næringsvirksomhet med tillegg av lønnsinntekter, pensjoner, kalkulert vederlag for familiens arbeidsinnsats på nyanlegg samt renteinntekter, men fratrukket rente- og kårutgifter.

Nettoinvestering er nyanlegg minus avskrivninger, frasalg og investeringstilskudd.

Netto mekaniseringskostnader omfatter alle kostnader vedrørende maskininnsatsen (traktorer, skurtresker, yrkesbil og andre maskiner og redskaper), inklusive rente av bokført verdi, men fratrukket inntekter fra utleie av maskiner.

Omløpsmidler er eiendeler som ikke er anskaffet for varig eie eller bruk, og de har enten en funksjonstid i foretaket på under ett år eller de er knyttet til den kortsiktige omsetningen av varer og tjenester. Eksempler på omløpsmidler er bankinnskudd, kontanter, andre krav, slaktedyr og varelager.

Produksjonsinntekter er verdien av de varer og tjenester som er produsert i løpet av året. Produksjonsinntektene omfatter derfor både hva som er solgt eller tatt ut til forbruk i løpet av året og endringene i lagerbeholdningene.

Rentekrav er kalkulert rente av gjennomsnittlig verdi av eiendeler i jordbruket.

Sparing er økning i egenkapitalen i løpet av året.

Variable kostnader er kostnader som i en gitt periode forandrer seg proporsjonalt med omfanget av produksjonen slik som f.eks. såfrø, gjødsel og innkjøpt fôr. Drivstoff regnes som en fast kostnad.

Vederlag til arbeid og egenkapital (beregnes bare for jordbruket) omfatter driftsoverskuddet tillagt kostnadene for leid arbeid og fratrukket jordbrukets andel av utgifter til renter og kår. Jordbrukets andel settes til verdien av eiendeler i jordbruket i prosent av sum eiendeler.

Vederlag til familiens arbeid og egenkapital (beregnes bare for jordbruket) omfatter driftsoverskuddet fratrukket jordbrukets andel av utgifter til renter og kår. Jordbrukets andel settes til verdien av eiendeler i jordbruket i prosent av sum eiendeler.

Årsverk: Et årsverk er 1 875 registrerte timer.