

Notat 2002–6

Økonomien i jordbruket i Trøndelag

Utviklingstrekk 1991–2000
Tabellsamling 1995–2000

Tittel	Økonomien i jordbruket i Trøndelag. Utviklingstrekk 1991–2000. Tabellsamling 1995–2000
Utgiver	Norsk institutt for landbruksøkonomisk forskning (NILF)
Utgiversted	Oslo
Utgivelsesår	2002
Antall sider	69
ISBN	82-7077-444-8
ISSN	0805-9691

Litt om NILF

- Forskning og utredning angående landbrukspolitikk, matvaresektor og -marked, foretaksøkonomi, nærings- og bygdeutvikling.
- Utarbeider nærings- og foretaksøkonomisk dokumentasjon innen landbruket; dette omfatter bl.a. sekretariatsarbeidet for Budsjett-nemnda for jordbruket og de årlige driftsgranskingene i jord- og skogbruk.
- Gir ut rapporter fra forskning og utredning. Utvikler hjelpemidler for driftsplanlegging og regnskapsføring.
- Finansieres over Landbruksdepartementets budsjett, Norges forskningsråd og gjennom oppdrag for offentlig og privat sektor.
- Hovedkontor i Oslo og distriktskontor i Bergen, Trondheim og Bodø.

Forord

«Driftsgranskinger i jord- og skogbruk» er en årlig regnskapsundersøkelse, der det på landsbasis er med ca 1 000 gardsregnskap hvert år. I hovedpublikasjonen fra regnskapsundersøkelsen er det ikke mulig å gå detaljert inn på forholdene på distriktsnivå. Fra distriktskontoret i Trondheim er det derfor sendt ut oversikter over økonomien i jordbruket i Trøndelag helt siden kontoret ble opprettet. Oversiktene har vært sendt til landbruksforvaltningen i kommuner og fylker, forskningsinstitusjoner, forsøksringer, regnskapskontor, faglag, skoler med undervisning i landbruks-/naturbruksfag, og til andre interesserte.

I regnskapsundersøkelsene har Trøndelag de siste årene vært representert med 150 bruk. Forskjellene mellom fylkene har tradisjonelt vært uvesentlige, og en har derfor slått sammen tallene fra begge fylkene. Det gir bedre muligheter til å publisere tall fra enkeltproduksjoner som korn, korn/svin og sauehold. Det har også gitt muligheten til å dele Trøndelag inn i 3 bygdetyper etter klimatiske forhold (kystbygder, indre bygder og fjellbygder) når det gjelder melkeproduksjon.

Ved siden av regnskapsdataene fra jordbruket er det også lagt vekt på å få med totaløkonomien for bruket. De brukene som har stor nok tilvekst på skogen er også med i en spesiell skogbruksgranskning. I denne sammenhengen er det tall for Midt-Norge (Helgeland og kommunene nord for Romsdalsfjorden i tillegg til Trøndelag) som er tatt med.

Notatet er skrevet av Otto Sjelmo. Kjell Staven har tilrettelagt programvaren for utkjøring av tabellene. For øvrig er notatet et samarbeidsprodukt, der alle på kontoret i Trondheim har bidratt med gode råd. Ola Flaten, på hovedkontoret i Oslo, har lest gjennom manuskriptet, og Anne Bente Ellevold har ferdigstilt notatet for trykking.

Oslo, februar 2002

Leif Forsell

Innhold

1	INNLEDNING.....	1
2	ENKELTE LANGSIKTIGE UTVIKLINGSTREKK	2
2.1	Produksjonsinntekter og kostnader i jordbruket i Trøndelag	2
2.2	Nettoinvesteringer i jordbruket	3
2.3	Nettoinntekta og yrkesgreinenes bidrag til den.....	4
2.4	Privatforbruk og skatt.....	4
2.5	Egenkapital og gjeld.....	5
3	ØKONOMISK UTVIKLING I ENKELTPRODUKSJONER SIDEN 1991	8
3.1	Melkeproduksjon.....	8
3.1.1	Melkeproduksjon, alle bruk	8
3.1.2	Melkeproduksjon. Sammenligning av låg- og høggruppe.....	11
3.1.3	Melkeproduksjon, fordelt på størrelsesgrupper	12
3.1.4	Melkeproduksjon, delt etter bygdetype.....	14
3.2	Kombinert kornproduksjon/svinehold.....	16
3.3	Sauhold.....	18
3.4	Gardsskogbruket.....	20
4	SAMMENLIGNING AV DRIFTSFORMER	24
5	KORT OM UTVIKLINGSTREKK I 2000	27
6	TABELLSAMLING.....	29
7	FORKLARING PÅ FAGUTTRYKK	65

Figuroversikt

Figur 2.1	Produksjonsinntekter og kostnader i jordbruket i kr per bruk	2
Figur 2.2	Nettoinvesteringer i jordbruket i kr per bruk	3
Figur 2.3	Nettoinntekta og yrkesgreinenes bidrag til den i kr per bruk	4
Figur 2.4	Nettoinntekt, privatforbruk og skatt i kr per bruk	4
Figur 2.5	Egenkapital og gjeld i kr per bruk	5
Figur 3.1	Familiens arbeidsfortjeneste i kroner per årsverk i melkeproduksjon.....	8
Figur 3.2	Forholdet mellom innhøstet grovfôr, innkjøpt kraftfôr og produsert storfekjøtt	8
Figur 3.3	Driftsoverskudd og nettoinntekt på melkeproduksjonsbruk.....	9
Figur 3.4	Nettoinvesteringer på melkeproduksjonsbruk	9
Figur 3.5	Egenkapitalprosent på melkeproduksjonsbruk	10
Figur 3.6	Sammenligning av låg- og høggr. Kostnader, inntekter og resultat	11
Figur 3.7	Familiens arbeidsfortjeneste i kroner per årsverk i melkeproduksjon.....	12
Figur 3.8	Nettoinntekt på melkeproduksjonsbruk i kr per bruk	12
Figur 3.9	Egenkapitalprosent på melkeproduksjonsbruk	13
Figur 3.10	Familiens arbeidsfortjeneste i kr per årsverk i melkeproduksjon.....	14
Figur 3.11	Nettoinntekt på melkeproduksjonsbruk i kr per bruk	14
Figur 3.12	Egenkapitalprosent på melkeproduksjonsbruk	14
Figur 3.13	Familiens arbeidsfortjeneste i kr per årsverk på bruk med korn/svin.....	15
Figur 3.14	Driftsoverskudd/nettoinntekt på bruk med korn/svin i kroner per bruk.....	16
Figur 3.15	Nettoinvesteringer på bruk med korn/svin i kr per bruk.....	16
Figur 3.16	Egenkapitalprosent på bruk med korn/svin	16
Figur 3.17	Familiens arbeidsfortjeneste i kroner/årsverk på bruk med sauehold	17
Figur 3.18	Driftsoverskudd/nettoinntekt på bruk med sauehold i kr per bruk	18
Figur 3.19	Nettoinvesteringer på bruk med sauehold i kr per bruk	18
Figur 3.20	Egenkapitalprosent på bruk med sauehold	18
Figur 3.21	Oppnådd pris på bartrevirke	19
Figur 3.22	Avvirkning i prosent av balansekvantum	19
Figur 3.23	Produksjonsinntekter og kostnader i gardsskogbruket i kr per bruk	20
Figur 3.24	Leid arbeid og utstyr i prosent av produksjonsinntekter i gardsskogbruket.....	20
Figur 3.25	Driftsoverskudd i kr per time familieinnsats i gardsskogbruket	21
Figur 3.26	Middel driftsveilengde for tømmerdriftene	21
Figur 4.1	Familiens arbeidsfortjeneste i kr per årsverk i ulike driftsformer	24
Figur 4.2	Nettoinvesteringer i kr per bruk	24
Figur 4.3	Egenkapitalprosent i ulike driftsformer	25

Tabellsamling

Tabell 1	Alle bruk	30
Tabell 2	Melkeproduksjon, alle bruk	33
Tabell 3	Melkeproduksjon, sammenligning av låg- og høggruppe	36
Tabell 4	Melkeproduksjon, størrelsesgruppe 100–200 dekar	39
Tabell 5	Melkeproduksjon, størrelsesgruppe 200–300	42
Tabell 6	Melkeproduksjon, kystbygder.....	45
Tabell 7	Melkeproduksjon, indre bygder	48
Tabell 8	Melkeproduksjon, fjellbygder.....	51
Tabell 9	Kornproduksjon	54
Tabell 10	Kombinert kornproduksjon og svinehold	57
Tabell 11	Sauehold.....	60
Tabell 12	Gardsskogbruket i Midt-Norge	63

1 Innledning

«Driftsgranskinger i jord- og skogbruk» er en årlig, landsomfattende regnskapsundersøkelse, der trøndelagsfylkene er representert med ca 75 regnskap hvert fylke. For hele landet er det regnskap fra nærmere 1 000 gardsbruk med i undersøkelsen. Brukene er trukket ut etter kriterier for jordbruket, slik at de skal utgjøre et tilfeldig utvalgt tverrsnitt av det yrkesmessig drevne jordbruket. De brukene i dette materialet som har tilstrekkelig størrelse på sin gardsskog, er med i de spesielle skogbruksgranskningene. For å styrke materialet er bruk også fra Helgeland og kommunene nord for Romsdalsfjorden tatt med i de tallene vi presenterer fra skogbruksgranskningene i dette notatet.

Regnskapsundersøkelsene tar spesielt for seg virksomheten i jord- og skogbruk, men også andre næringsgreiner tas med. Næringer som tar utgangspunkt i gardens driftsapparat er kalt tilleggsnæringer, og næringsvirksomhet som er uavhengig av gardens driftsapparat er kalt «andre næringer». I dette notatet er hovedvekten lagt på foretaksøkonomi, der en ser på gardsbruket som en familiebedrift.

Kapittel 2 i notatet inneholder i år en oversikt over de lange utviklingslinjene i produksjonsinntekter, kostnader og nettoinvesteringer i jordbruket. Dessuten er det oversikt over nettoinntekt, privatforbruk, betalte skatter, egenkapital og gjeld.

I kapittel 3 er det en diagramdel med kommentarer som gir oversikt over utviklinga i jordbruket i Trøndelag det siste 10-året for driftsformene melkeproduksjon, kombinert kornproduksjon/svinehold og sauehold. Spesialisert kornproduksjon har vi tall for bare fra 1995. Gardsskogbruket, som i undersøkelsene opptrer i et mellomforhold mellom driftsgrein i jordbruket og egen næringsgrein er omhandlet til slutt i kapitlet.

I kapittel 4 sammenlignes økonomien i de forskjellige driftsformene i jordbruket.

Kapittel 5 oppsummerer kort utviklingstrekkene i 2000.

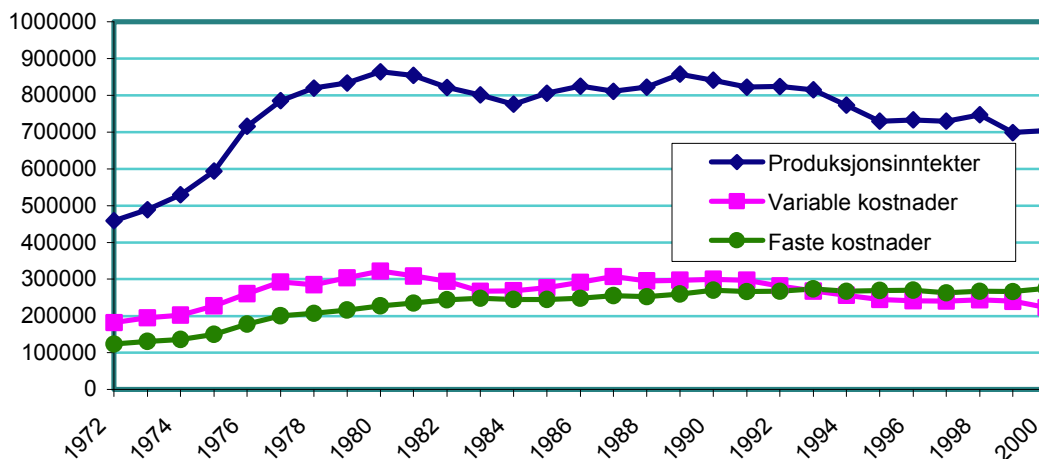
I kapittel 6 kommer så tabelldelen som i detalj viser utviklinga de siste fem årene, både for hele materialet og for de forskjellige driftsformene spesielt.

Til slutt er det tatt med en forklaring på faguttrykk som brukes i notatet.

2 Enkelte langsiktige utviklingstrekk

2.1 Produksjonsinntekter og kostnader i jordbruket i Trøndelag

Målt i faste priser hadde produksjonsinntektene en topp på begynnelsen og på slutten av 80-tallet. Siden 1989 har de vært fallende. De variable kostnadene har i den samme perioden stort sett fulgt samme bevegelsesmønster, slik at gardens totale dekningsbidrag (produksjonsinntekter minus variable kostnader) har vært nokså uforandret siden slutten av 1970-tallet. De faste kostnadene økte, også målt i faste priser, fram til 1990. Deretter har de vært ganske stabile.



Figur 2.1 Produksjonsinntekter og kostnader i jordbruket i kr per bruk. 2000-priser

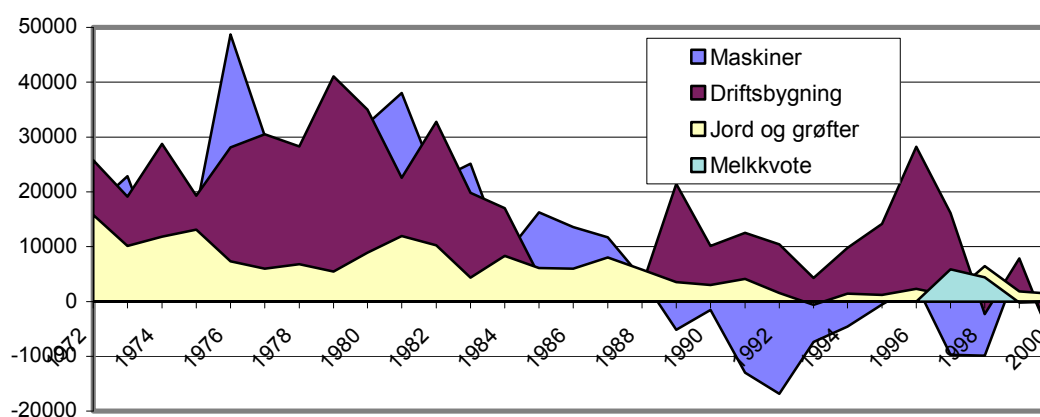
Mens faste kostnader i 1980 bare utgjorde 70 % av de variable, utgjorde de i 2000 hele 123 % i forhold til de variable kostnadene. Dekningsbidraget, som egentlig er et effektivitetsmål, har vært mye brukt også som «resultatmål». En slik bruk av dekningsbidraget

har blitt mer og mer tvilsom etter hvert som de faste kostnadene har vokst i forhold til de variable.

Gårdens totale dekningsbidrag har vært nokså uforandret siden slutten av 1970-tallet, mens de faste kostnadene relativt sett har vokst mye. Bruken av dekningsbidraget som «resultatmål» har derfor blitt mer og mer tvilsom.

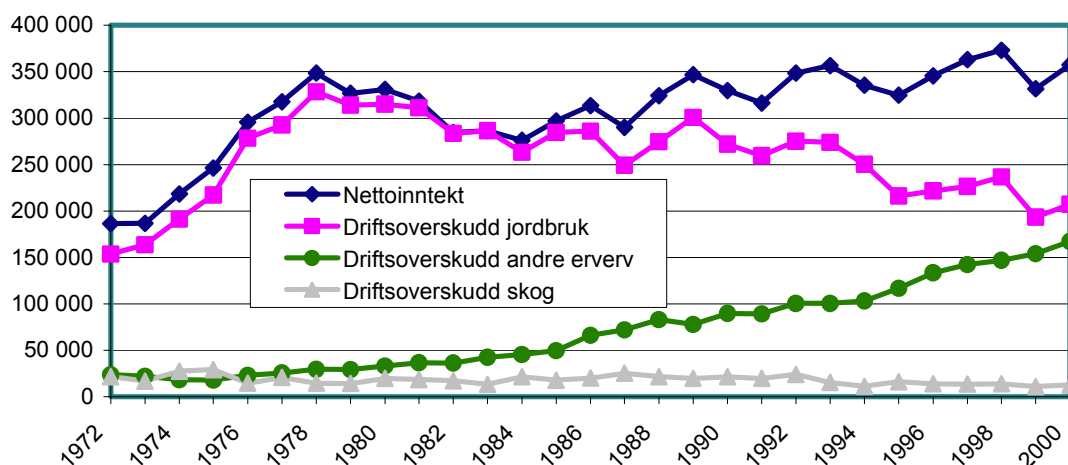
2.2 Nettoinvesteringer i jordbruket

Nettoinvesteringene har avtatt de siste 20 årene. Utviklingen fra midten av 1980-tallet avspeiler dessuten at investeringene i driftsbygninger kan ha skjøvet ut investeringer i maskiner. Det meste av investeringer i driftsbygninger i denne perioden har kommet på grunn av endringer i dyrehelseforskrifter. De store investeringene i bygninger på slutten av 1990-tallet skrives seg fra svinhold, som i denne perioden måtte tilpasse seg nye dyrehelseforskrifter. På mange av disse brukene skjedde det samtidig en kapasitetsøkning.



Figur 2.2. Nettoinvesteringer i jordbruket i kr per bruk. 2000-priser

2.3 Nettoinntekta og yrkesgreinenes bidrag til den



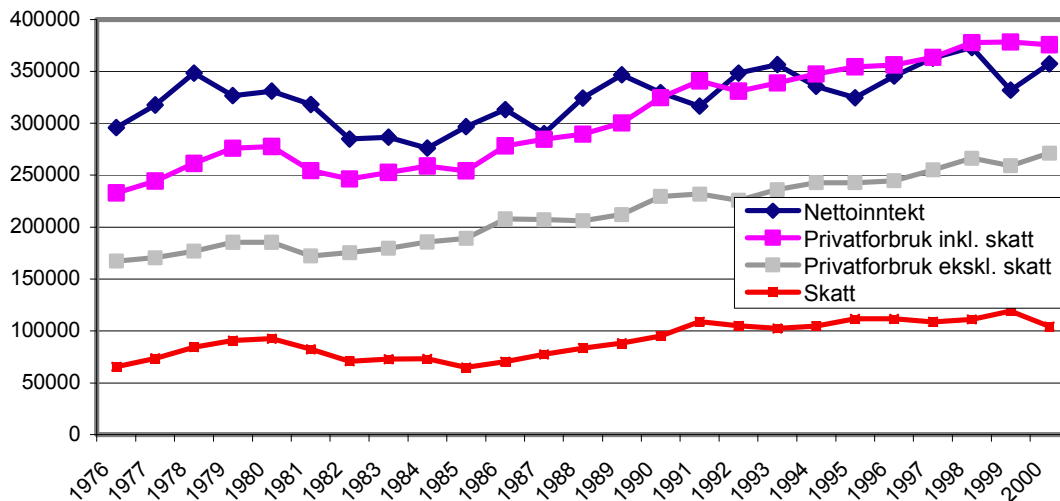
Figur 2.3 Nettoinntekta og yrkesgreinenes bidrag til den i kr per bruk. 2000-priser

Figur 2.3 viser at nettoinntekta (summen av driftsoverskudd fra alle næringsgreiner fratrukket renteutgifter og kårutgifter) har vært økende siden midt på 80-tallet. På 1970- og første halvdel av 1980-tallet var brukerfamilien helt avhengig av driftsoverskuddet i jordbruket for å opprettholde nettoinntekta. Etter den tid har det som i figuren er kalt andre erverv, fått større og større betydning. Andre erverv er en sekkepost der lønnsinntekter fra arbeid utenom bruket er den største enkeltposten, og den posten som har økt mest, men også næringsvirksomhet tilknyttet jordbruket har økt.

Brukerfamiliene har siden midten av 80-tallet blitt mer og mer avhengig av biinntekter til jord- og skogbruk. Lønnsinntekter fra arbeid utenom bruket betyr mest og øker mest, men også næringsvirksomhet tilknyttet jordbruket øker.

2.4 Privatforbruk og skatt

Siden inntektene fra andre erverv midt på 1980-tallet begynte å stige, har også nettoinntekta økt, også målt i fast kroneverdi. Bak nettoinntekta står en arbeidsinnsats fra familien på nærmere to årsverk. Denne familieinnsatsen har det siste ti-året fått økende problemer med å skaffe nok inntekter til å dekke et økende privatforbruk inkl. skatt. Fra andre sammenhenger har en sett at brukerfamiliens privatforbruk gjerne innstiller seg til nærmet på samme nivå som det privatforbruket omgangskrets eller nabolag har. Hvis inntektene da ikke er tilstrekkelige, blir følgene at det enten tæres på egenkapitalen, gjelden øker, eller at investeringene stopper opp. Av figur 2.5 går det fram at gjelden har økt noe de to siste årene, men at egenkapitalnivået likevel er opprettholdt. Figur 2.2 viser at nettoinvesteringene har vært låge de siste 10–12 årene, og negative i 2000. Utviklingen i investeringene kan tyde på at det bygger seg opp et større investeringsbehov i nærmeste framtid, eller at relativt mange bruk styrer mot avvikling.



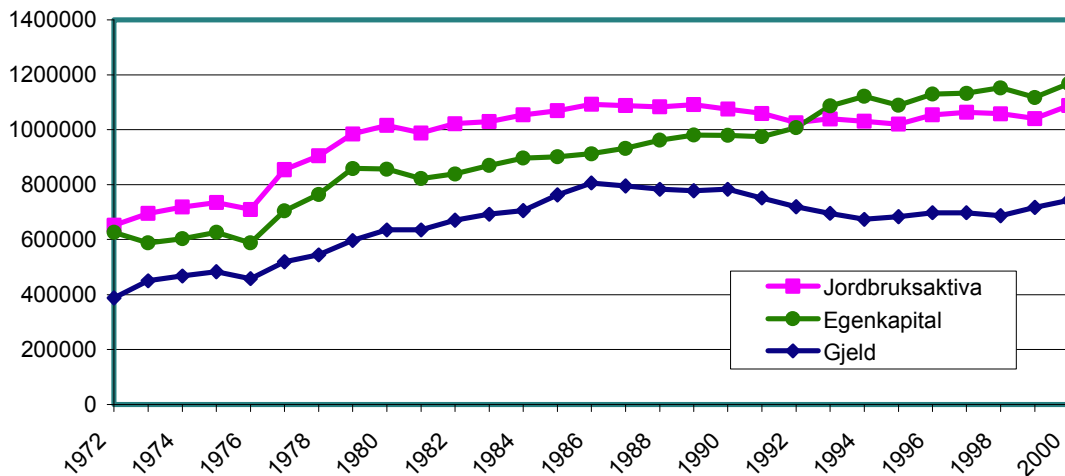
Figur 2.4 Nettoinntekt, privatforbruk og skatt i kr per bruk. 2000-priser

Av figur 2.4 ser vi at i faste kroneverdier har skattebetalingen vært noenlunde uforandret de siste 10 årene, men med en markert nedgang i 2000. Skattebeløpet for det enkelte år er en sammensetning av gjenstående skatt fra foregående inntektsår pluss forskuddsskatt for det aktuelle regnskapsåret. Skatten kommer derfor i regnskapet fram med en forsinkelse i forhold til inntekten. Framkommet skattebeløp er netto etter eventuelt tilbakebetalt skatt.

Bønder i Trøndelag er siden 1990 inne i en ny situasjon, der brukets nettoinntekt ikke lenger dekker privatforbruk inkl. skatt. Dette har ført til at nettoinvesteringene er presset ned mot null (negative i 2000), gjelden øker, men egenkapitalnivået er fremdeles opprettholdt. Utviklingen har bygget seg opp ut over 1990-tallet, og er et varsko om at økonomiske vanskeligheter for et økende antall brukerfamilier kan komme.

2.5 Egenkapital og gjeld

Egenkapital og gjeld har fulgt hverandre ganske godt i det trønderske jordbruket fra tidlig på 1970-tallet til midten av 1980-tallet. Da fikk vi en utvikling fram til 1994 der egenkapitalen økte mens gjelden gikk ned. Etter den tid har det igjen vært en nokså parallell utvikling på egenkapital og gjeld, men med en høyere egenkapitalandel. Dette skjedde samtidig som biervervsinntektene begynte å øke sin andel av nettoinntekta (se figur 2.3). Vi ser av figur 2.5 at sammensetningen av brukets egenkapital også har endret seg betydelig i denne perioden. Jordbrukets andel av egenkapitalen har gått betydelig ned.



Figur 2.5 Egenkapital og gjeld i kr per bruk. 2000-priser

Et annet forhold som det kan være grunn til å legge merke til, er at forholdet mellom brukerfamiliens gjeld og brukerfamiliens eiendeler i jordbruket har vært noenlunde konstant siden tidlig på 1980-tallet.

Biervervsinntektene^{*)} har fått økende betydning for brukets nettoinntekt. Dette har samtidig ført til at brukerfamiliene i gjennomsnitt har økt sin egenkapitalandel.

^{*)} lønnsinntekter fra arbeid utenom bruket, tilleggsnæringer med utgangspunkt i brukets ressurser, og annen næringsvirksomhet.

3 Økonomisk utvikling i enkeltproduksjoner siden 1991

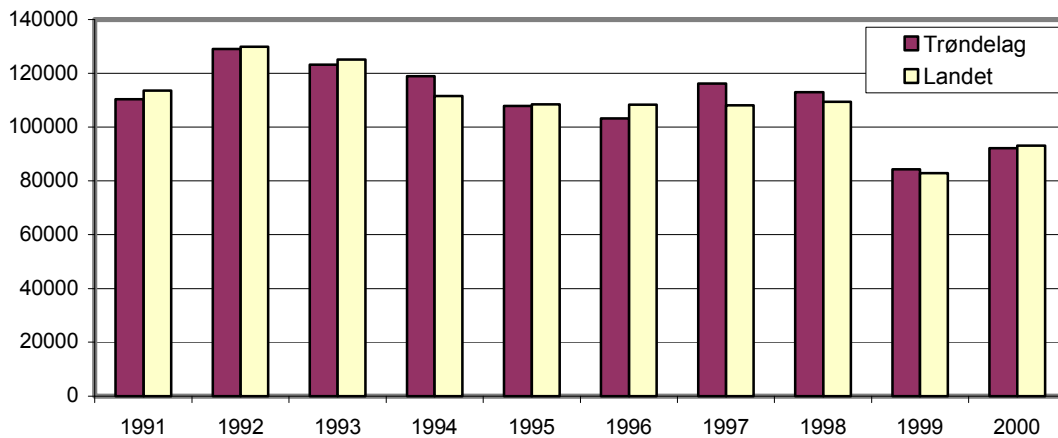
I dette kapitlet er hovedvekten lagt på den økonomiske utviklingen i siste 10-årsperiode, med fokus på familiens arbeidsfortjeneste, driftsoverskudd, nettoinntekt, nettoinvestering og egenkapitalprosent.

3.1 Melkeproduksjon

I regnskapsundersøkelsen er det med vel 100 bruk med melkeproduksjon. Dette antallet er stort nok til at en deling i størrelsesgrupper eller etter bygdetype er mulig. I dette kapitlet er det tatt med gjennomsnittstall for alle bruk med melkeproduksjon (figur 3.1–3.5), en sammenligning av resultat, der brukene er sortert etter driftsoverskudd per årsku (figur 3.6), etter størrelsesgrupper (figur 3.7–3.9), og etter bygdetyper (figur 3.10–3.12).

3.1.1 Melkeproduksjon, alle bruk

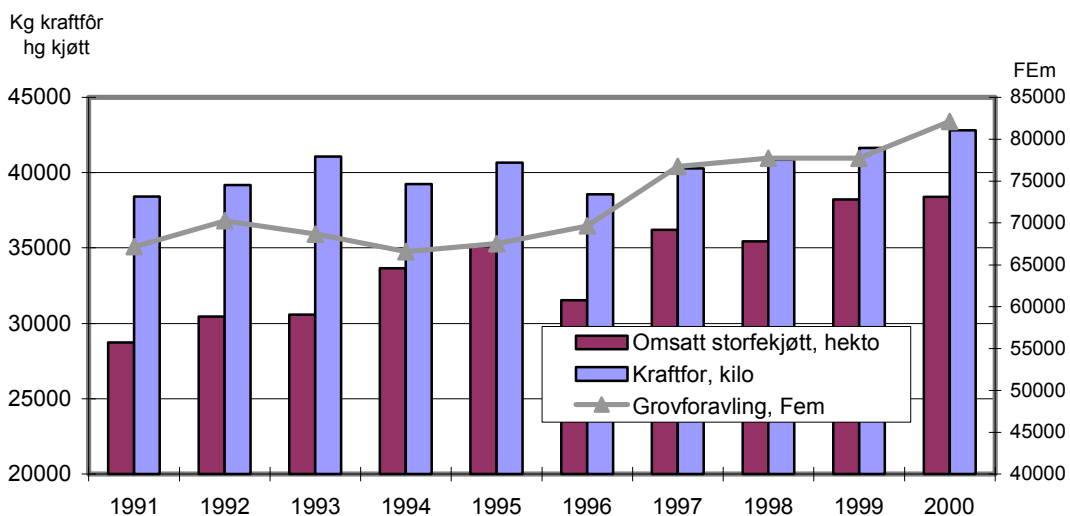
I figur 3.1 er familiens arbeidsfortjeneste per årsverk i melkeproduksjon i Trøndelag sammenlignet med tall for hele landet. Hovedinntrykket er at arbeidsfortjenesten siden 1992 har vært sterkt fallende, men at det i 2000 var en bedring i forhold til 1999. Forskjellene i arbeidsfortjeneste mellom Trøndelag og resten av landet har vært små.



Figur 3.1 Familiens arbeidsfortjeneste i kroner per årsverk i melkeproduksjon. 2000-priser

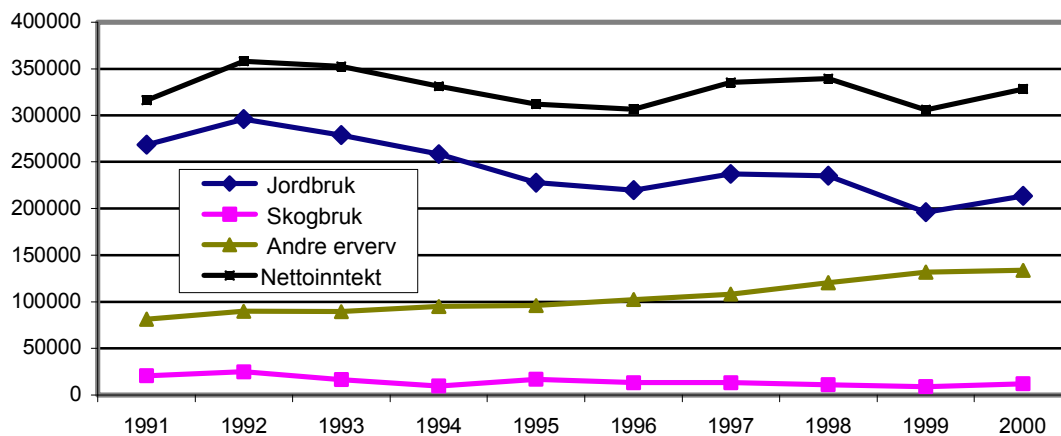
I melkeproduksjonen er kraftfôr en av de største kostnadspostene. For å se om presset på økonomien har påvirket brukernes tilpasning av kraftfôrkjøp, har vi i figur 3.2 sammenholdt brukt mengde kraftfôr med kjøttproduksjon i tilknytning til melkeproduksjonen, og tilgang på eget grovfôr. I 10-årsperioden har det vært en økning i bruksstørrelse, delvis ved økning i innleid areal, og delvis ved den utskiftingen av bruk som jevnlig skjer i statistikk materialet. Det gjør at i tillegg til avlingsvariasjonen fra år til år, er det en økning i disponibel grovfôrmengde.

Produsert melkemengde er på grunn av kvotesystemet lite endret i perioden, men av figuren går det fram at kjøttproduksjon har økt nokså mye. Figuren viser også at grovfôrtilgangen har økt betydelig, mens brukt mengde kraftfôr er relativt lite endret i perioden. Det betyr at en økende andel av produksjonen skjer på grovfôr.



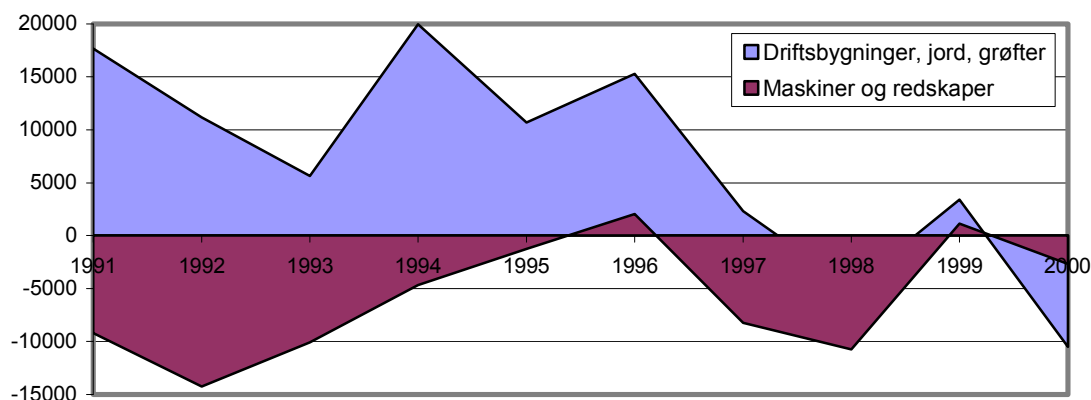
Figur 3.2 Forholdet mellom innhøstet grovfôr, innkjøpt kraftfôr og produsert storfekjøtt

Brukerfamiliens nettoinntekt på melkeproduksjonsbruk er vist i figur 3.3. Nettoinntektsbegrepet omfatter driftsoverskudd for jordbruk, skogbruk og andre erverv, andre næringer, lønnsinntekter etc. (se forklaringer av faguttrykk s. 69 flg.) Andelen av nettoinntekta fra andre erverv øker, mens jordbrukets og skogbrukets relative betydning har blitt mindre.



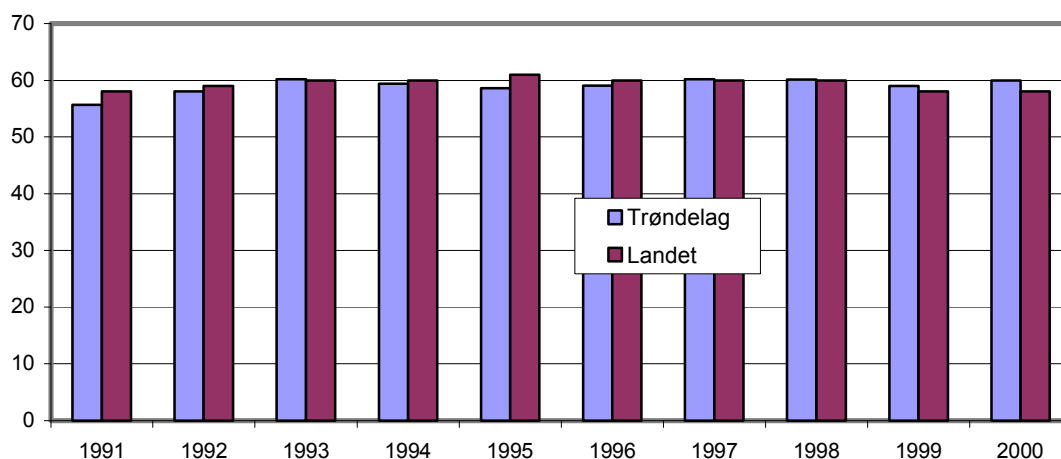
Figur 3.3 Driftsoverskudd og nettoinntekt på melkeproduksjonsbruk. Kr per bruk. 2000-priser

Nettoinvesteringene i maskiner og redskaper på melkeproduksjonsbrukene er i 2000 igjen kommet under null (figur 3.4). Det betyr at nyinvesteringer er mindre enn avskrivninger og frasalg. Med dette har maskinkapitalen stort sett på hele 1990-tallet gått ned. De siste årene har også nettoinvesteringene i driftsbygninger, jord og grøfter vært tilnærmet null. I 10-årsperioden er det bare i 1998 at nettoinvesteringene har vært lågere enn i 2000.



Figur 3.4 Nettoinvesteringer på melkeproduksjonsbruk. Kr per bruk. 2000-priser

I figur 3.5 ser vi at egenkapitalandelen på melkeproduksjonsbruk i Trøndelag har vært svært stabil, og har utviklet seg positivt sammenlignet med totaltallene for landet.



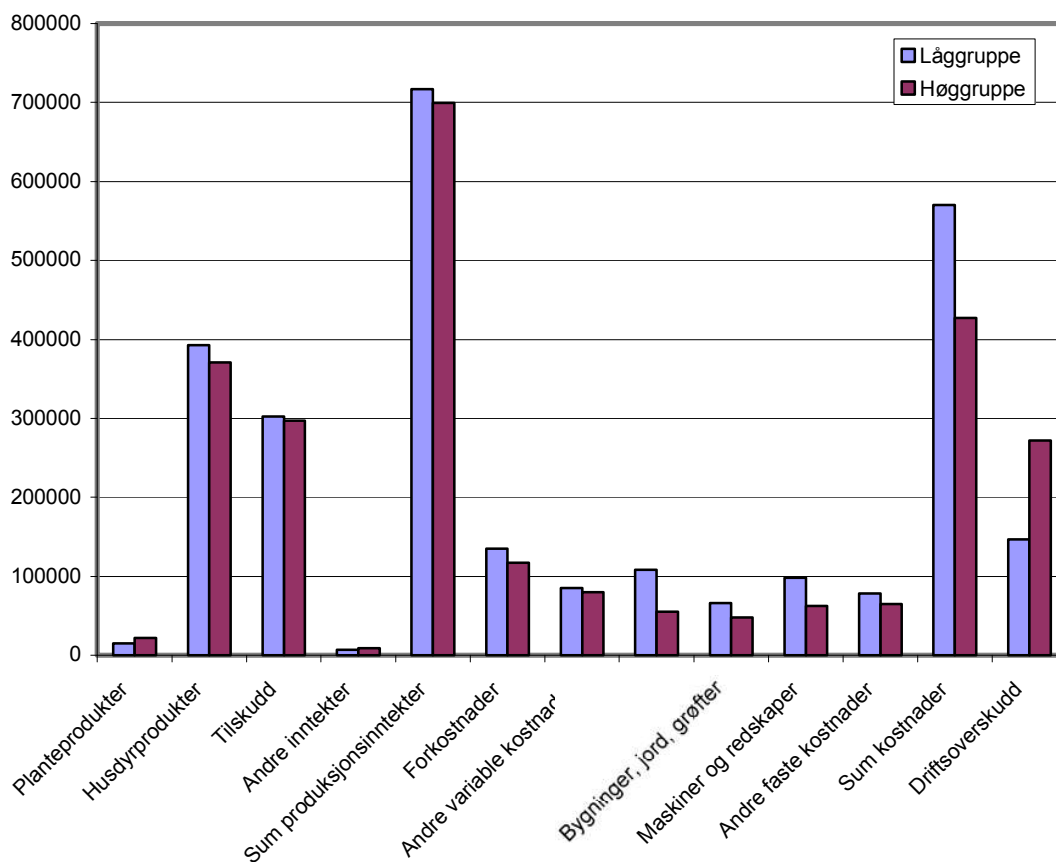
Figur 3.5 Egenkapitalprosent på melkeproduksjonsbruk

3.1.2 Melkeproduksjon. Sammenligning av låg- og høggruppe

I tabell 3, side 31, er de 105 melkeproduksjonsbrukene fra Trøndelag delt inn i 3 like store grupper etter driftsoverskudd per årsku. I tabellen er gruppegjennomsnitt fra låg- og høggruppa vist.

Av tabellen går det fram at høg- og låggruppa praktisk talt har samme areal og samme avlingsnivå. Høggruppa har mindre melkekvote og færre årskyr enn låggruppa, men noe høyere melkeytelse per årsku og noe større kjøttproduksjon. Høggruppa har satt inn mindre kapital i jordbruksdrifta, men en noe større familieinnsats i form av arbeid. Til gjengjeld har høggruppa mindre arbeidsinnsats i næringsvirksomhet utenom jord- og skogbruk.

I figur 3.6 har vi sammenlignet gruppegjennomsnittene for en del inntekts- og kostnadstall og for driftsoverskudd. Av figuren ser vi at produksjonsinntektene er lågest i gruppa som oppnår best resultat, men at denne gruppa har så mye lågere kostnader at driftsoverskuddet likevel blir 125 000 kroner større enn i låggruppa. For høggruppa tegner det seg et entydig bilde av at de konsekvent ligger lågest på alle spesifiserte kostnader av særlig størrelse.

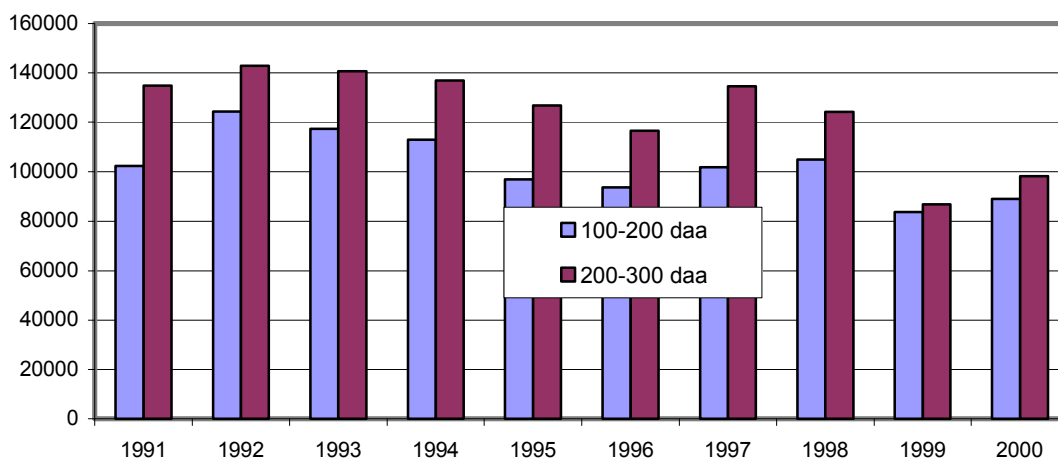


Figur 3.6 Sammenligning av låg- og høggr. Kostnader, inntekter og resultat. Kroner per bruk

3.1.3 Melkeproduksjon, fordelt på størrelsesgrupper

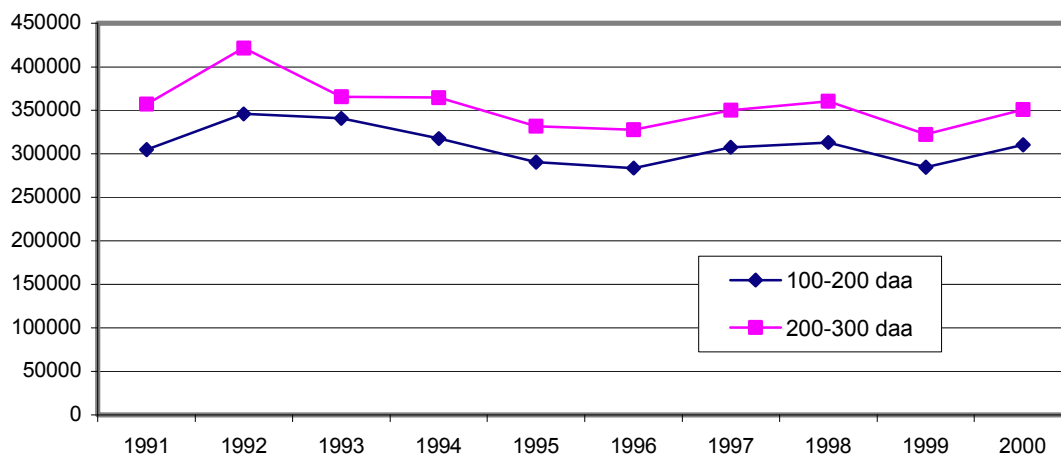
I dette avsnittet vises forskjellene i familiens arbeidsfortjeneste, nettoinntekt og egenkapitalprosent for størrelsesgruppene 100–200 dekar og 200–300 dekar. Gjennomsnittlig arealstørrelse i gruppene er henholdsvis 165 og 243 dekar. Det er 3,2 årskyr mer i den største arealgruppa. Familiens arbeidsforbruk er noenlunde likt i begge gruppene, men det er mer leid hjelp i den store arealgruppa.

Forskjellen i familiens arbeidsfortjeneste mellom gruppene har på det meste av 90-tallet ligget noenlunde konstant på ca 20 000 kroner, men ble nesten borte i 1999, for så å øke til ca 10 000 kroner i 2000. Den viktigste årsaken til at forskjellen på gruppene har blitt mindre, ser ut til å være en sterkere økning i leid arbeidskraft i den største gruppa.

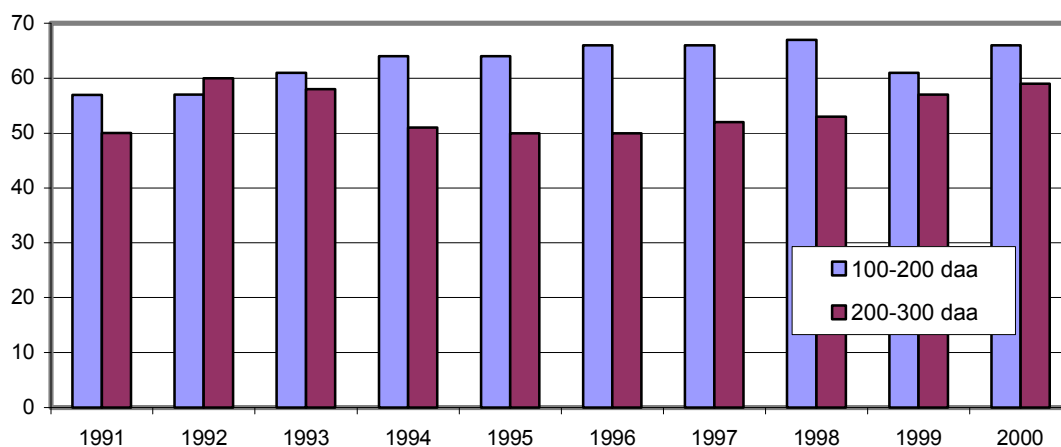


Figur 3.7 Familiens arbeidsfortjeneste i kroner per årsverk i melkeproduksjon. 2000-priser

Differansen i nettoinntekt mellom gruppene har ligget på 40 000–50 000 kroner i hele 10-årsperioden. Se figur 3.8. Siden 1995 har egenkapitalprosenten i den minste gruppa både ligget høgt, mellom 60 og 70 %, og vært nokså konstant. I den største arealgruppa har det vært en bemerkelsesverdig jevn stigning fra 50 % i 1995 til 59 % i 2000. Det er verdt å merke seg at en del bruk i løpet av perioden har flyttet over fra den minste arealgruppa til den største. Siden de mindre brukene har hatt høyere egenkapitalandel, kan det være noe av årsaken til stigningen i den største gruppa (figur 3.9).



Figur 3.8 Nettoinntekt på melkeproduksjonsbruk i kr per bruk. 2000-priser



Figur 3.9 Egenkapitalprosent på melkeproduksjonsbruk

3.1.4 Melkeproduksjon, delt etter bygdetype

I samarbeid med Fylkesmannens landbruksavdeling i begge trøndelagsfylkene er Trøndelag delt inn i 3 bygdetyper: kystbygder, indre bygder og fjellbygder. Nedenfor følger en oversikt over hvilke kommuner som er med i de forskjellige bygdetypene.

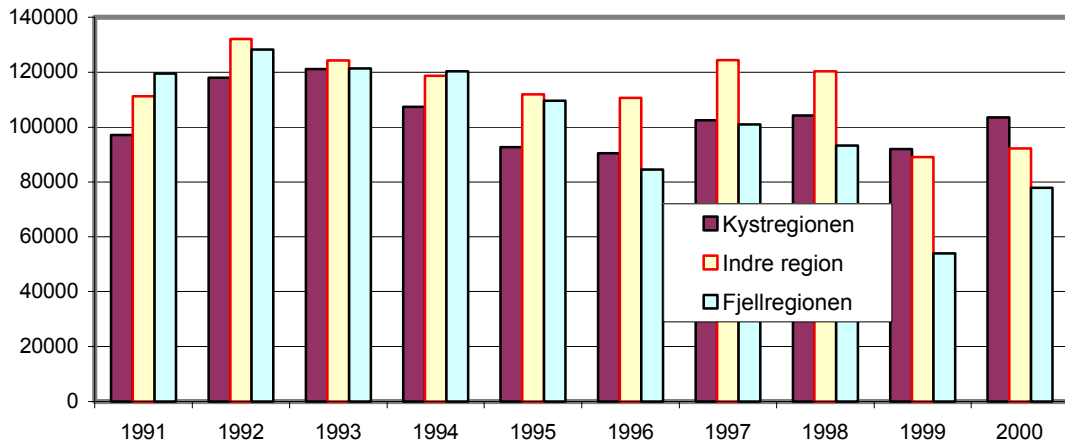
Kystbygder: Agdenes, Bjugn, Flatanger, Fosnes, Frøya, Hemne, Hitra, Leka, Namsos, Nærøy, Osen, Roan, Snillfjord, Vikna, Ørlandet og Åfjord.

Indre bygder: Frosta, Inderøy, Klæbu, Leksvik, Levanger, Malvik, Meldal, Melhus, Mosvik, Namdalseid, Orkdal, Overhalla, Rissa, Selbu, Skaun, Snåsa, Steinkjer, Stjørdal, Trondheim, Verdal og Verran.

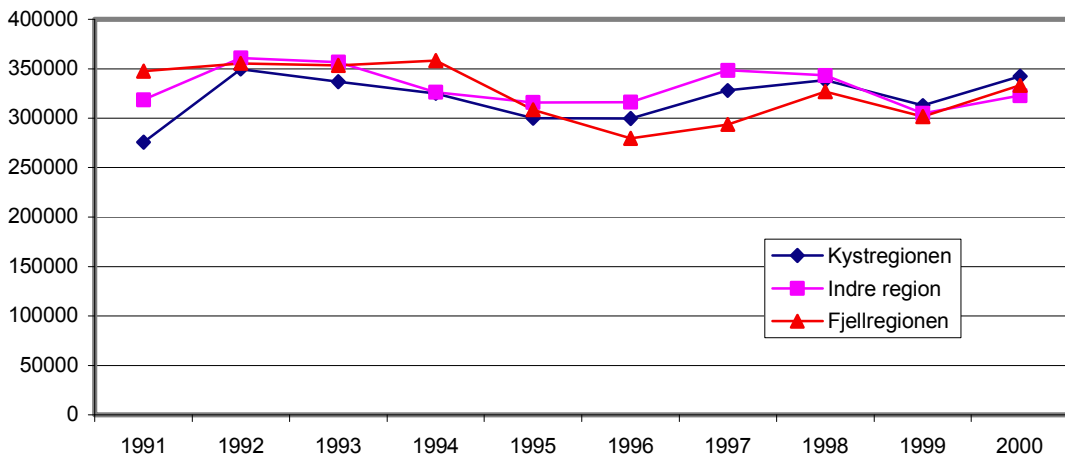
Fjellbygder: Grong, Holtålen, Høylandet, Lierne, Meråker, Midtre Gauldal, Namskogan, Oppdal, Rennebu, Røros, Røyrvik og Tydal.

Materialet for kyst- og fjellbygdene er ikke større enn at tilfeldige sammentreff, som at flere bruk foretar større investeringer samme år, omfanget på utskifting av bruk i statistikken etc., lett kan medføre store utslag i resultatene. Et eksempel på det var fjellbygdgruppas spesielt svake resultat i 1999, som skyldtes store kostnader til leid arbeidskraft og maskininvesteringer. I figur 3.10 kan det se ut til at indre bygder, som tidligere har ligget relativt høgt i arbeidsfortjeneste, i 1999 og 2000 har hatt en svakere utvikling enn kyst- og fjellbygdene. Kystbygdene har over flere år hatt en gunstigere utvikling på inntekter og kostnader enn de andre bygdetypene, men noe av den store forbedringen i 2000 som kommer fram i figur 3.10 skyldes nok utskiftninger av bruk i statistikken. Se for øvrig tabellene 6–8.

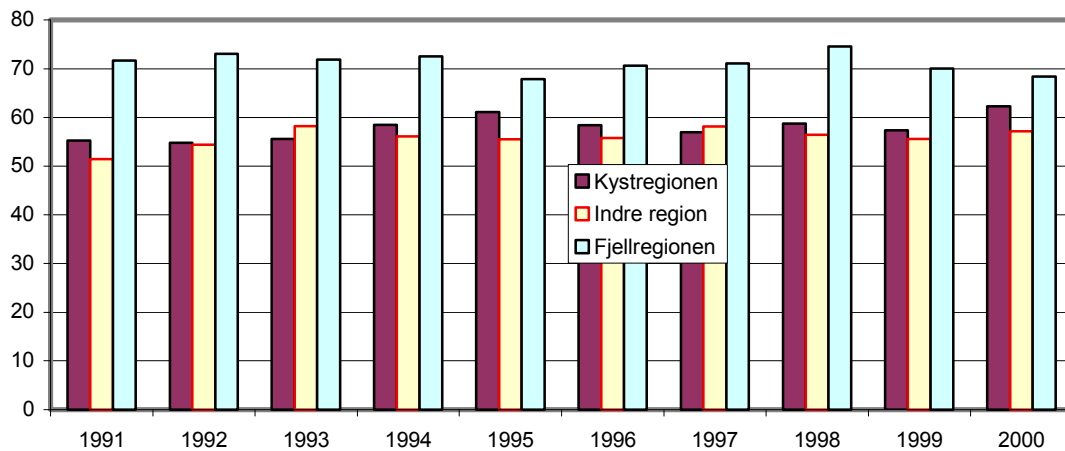
Av figur 3.11 ser en at brukerfamiliens nettoinntekt stort sett varierer etter samme mønster i de forskjellige bygdetypene, selv om nivået varierer noe. I figur 3.12 kan vi merke oss at fjellbygdene i hele perioden har ligget høgere i egenkapitalprosent enn de andre bygdetypene, men at forspranget de siste årene har minket.



Figur 3.10 Familiens arbeidsfortjeneste i kr per årsverk i melkeproduksjon. 2000-priser



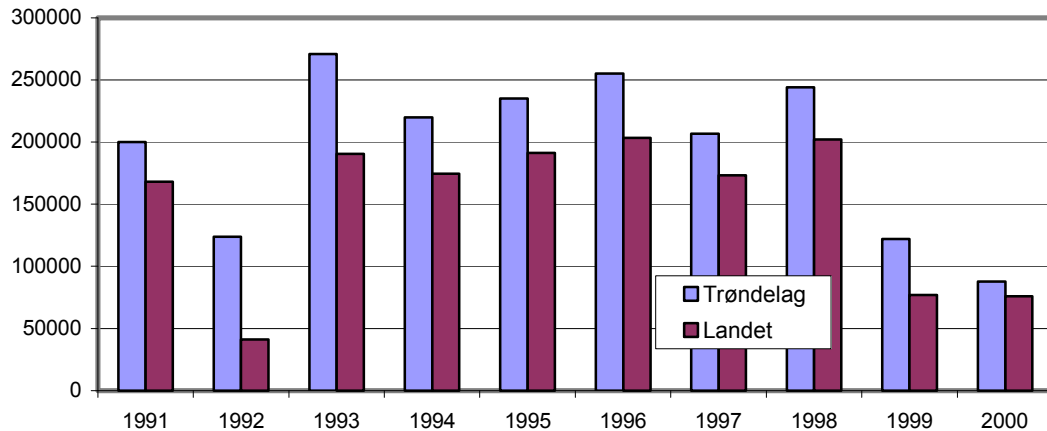
Figur 3.11 Nettoinntekt på melkeproduksjonsbruk i kr per bruk. 2000-priser



Figur 3.12 Egenkapitalprosent på melkeproduksjonsbruk

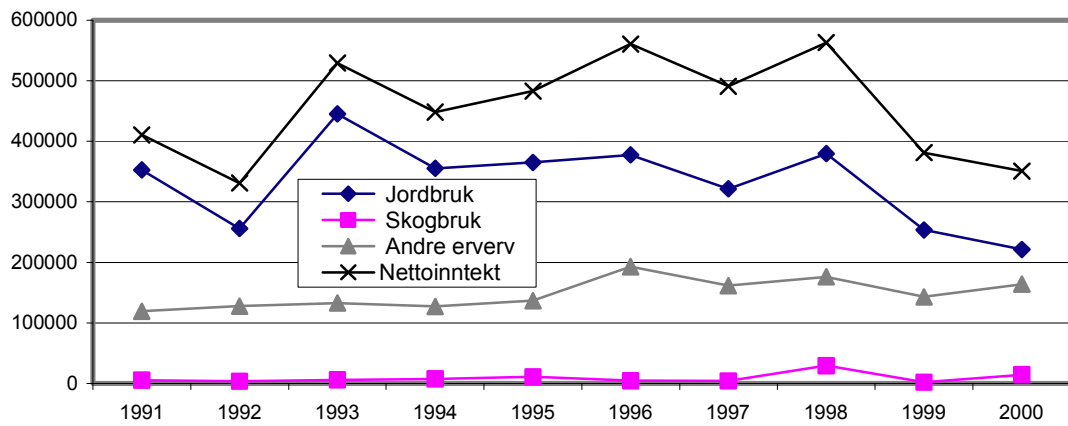
3.2 Kombinert kornproduksjon/svinehold

Lønnsomheten i kombinasjonen korn/svin har tradisjonelt variert mye, som et resultat av svingninger både i årsvekst og markedsdekning for svinekjøtt. Etter en bemerkelsesverdig lang og sammenhengende periode med høgt lønnsomhetsnivå fra 1993 til 1998, ble det overproduksjon og prisnedgang i 1999. Fra 1991 til 2000 gikk oppnådd pris for svinekjøtt ned fra 28 til 18 kroner per kg. I samme periode er prisen på kraftfôr redusert, og også fôrforbruket per kg tilvekst er betydelig redusert. Dessuten har besetningene blitt større, og drifta mer effektiv. I figur 3.13 er familiens arbeidsfortjeneste per årsverk for korn/svin i Trøndelag sammenlignet med landstall. I 2000 hadde besetningene i Trøndelag 5,5 avlsgriser mer enn landsgjennomsnittet, og 16 smågriskull mer per år. I tillegg til at besetningene er større, betyr det også at antall kull per avlsgris er høyere enn landsgjennomsnittet.

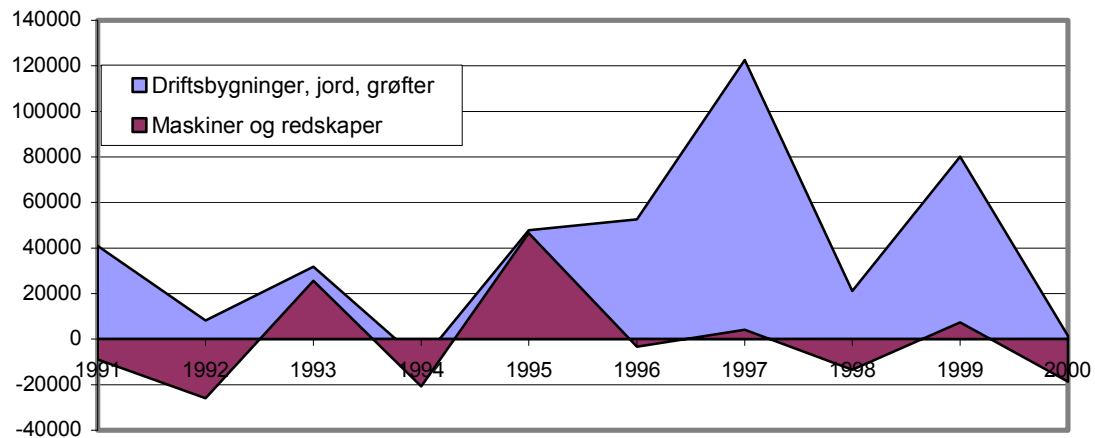


Figur 3.13 Familiens arbeidsfortjeneste i kr per årsverk på bruk med korn/svin. 2000-priser

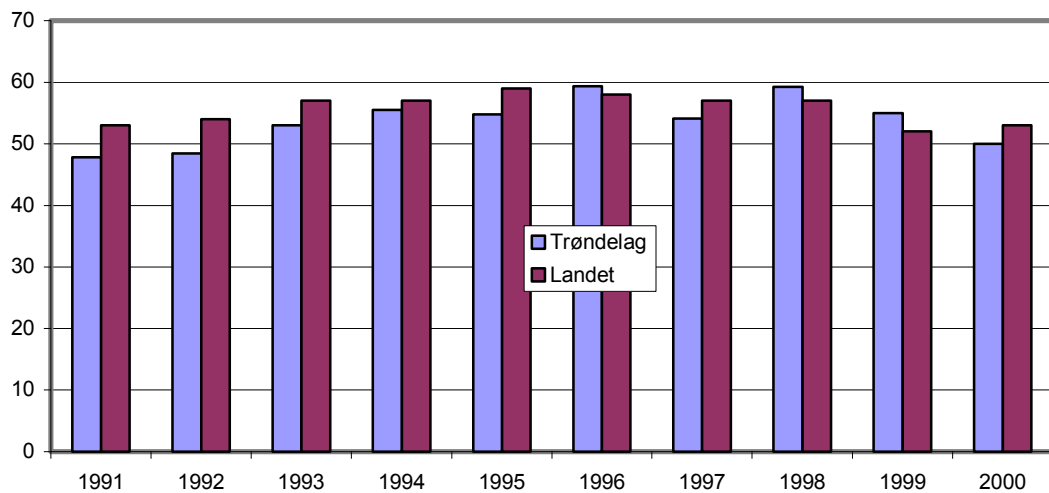
Utviklinga i nettoinntekt, figur 3.14, er preget av den store egeninnsatsen i bygningsinvesteringer de siste 5 årene. Vi ser at inntektene fra andre erverv har vært fallende. Spesielt var nybyggingen stor i 1997. Nettoinvesteringene er vist i figur 3.15. Det er investeringene i driftsbygninger som har vært store, mens det har vært lite investeringer i maskiner og redskaper. Den gode lønnsomheten i korn/svin kombinasjonen i perioden 1993–98 førte til at denne driftsformen, spesielt i Trøndelag, styrket egenkapitalandelen betydelig. Den sterkt reduserte lønnsomheten i 1999 og 2000, sammen med store bygningsinvesteringer i 1999, har imidlertid ført til en kraftig nedgang i egenkapitalandelen (figur 3.16).



Figur 3.14 Driftsoverskudd/nettoinntekt på bruk med korn/svin i kroner per bruk. 2000-priser



Figur 3.15 Nettoinvesteringer på bruk med korn/svin i kr per bruk. 2000-priser



Figur 3.16 Egenkapitalprosent på bruk med korn/svin

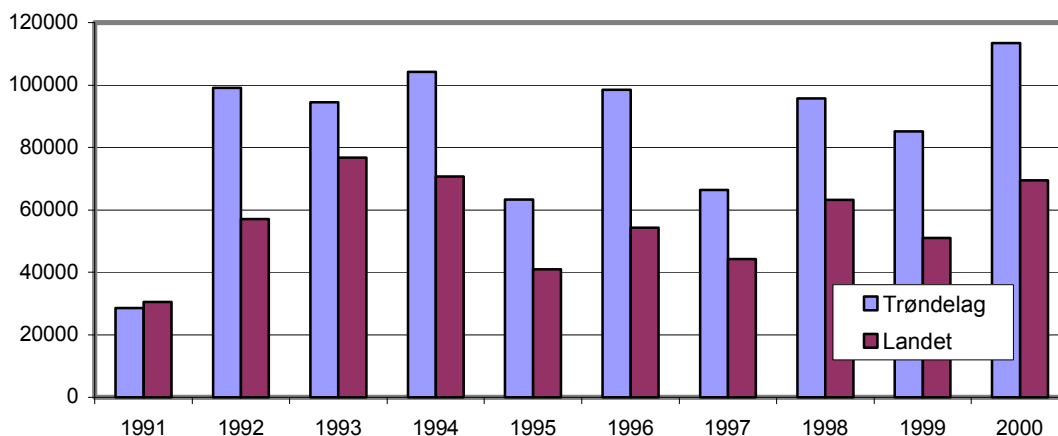
3.3 Sauehold

I figur 3.17 er familiens arbeidsfortjeneste per årsverk på brukene med sauehold i Trøndelag sammenlignet med landsgjennomsnittet i regnskapsundersøkelsene. Den gjennomsnittlige besetningsstørrelsen på brukene som er med i regnskapsundersøkelsene i Trøndelag var 170 vinterføra sauer (vfs) i 2000. På landsbasis var størrelsen 102 vfs. Denne betydelige størrelsesforskjellen er sannsynligvis den største årsaken til bedre lønnsomhet i Trøndelag.

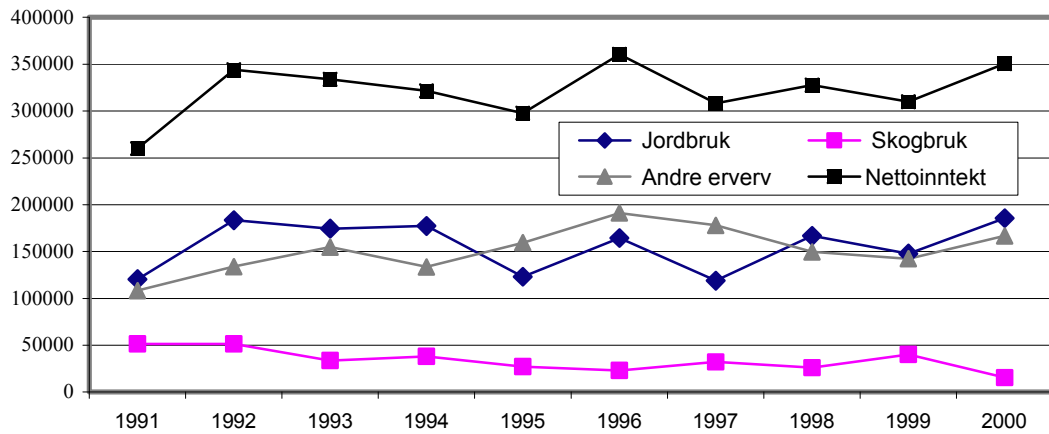
Regnet i 2000-priser har nettoinntekta stort sett ligget mellom 300 og 350 tusen kroner i perioden fra 1992 til 2000 (figur 3.18). Driftsoverskuddet fra «andre erverv» er stort sett av samme størrelse som driftsoverskuddet fra jordbruket (saueholdet). Skogbruksdrift har hatt relativt mye å si for inntektene i denne produksjonsformen, men har også her avtatt i betydning.

Som det framgår av figur 3.19 har nettoinvesteringene vært låge, med unntak av 1999. De store maskininvesteringene da kom fra traktorkjøp. Siden antallet bruk med sauehold i driftsstatistikken for Trøndelag er lite, vil tilfeldige sammentreff lett få store utslag.

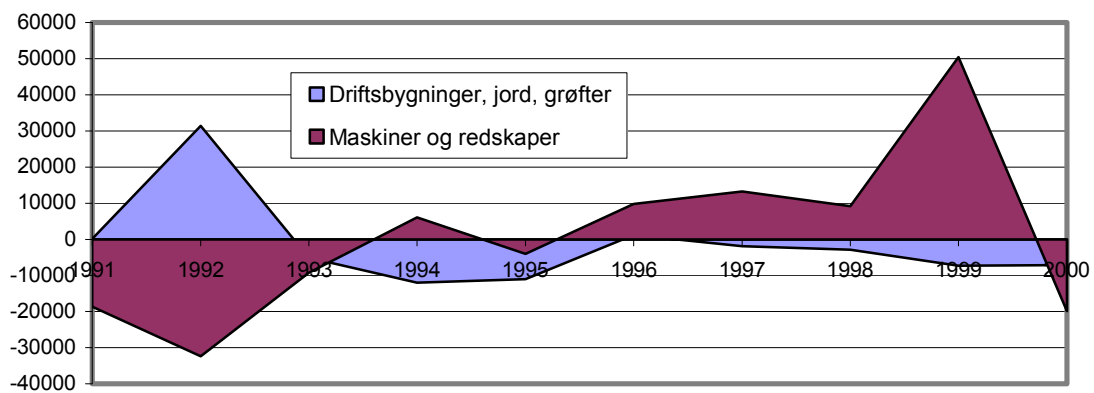
Egenkapitalprosenten har stort sett ligget rundt 70, men har de siste årene gått ned og ligger nå vesentlig under landsgjennomsnittet for ensidig sauehold (figur 3.20).



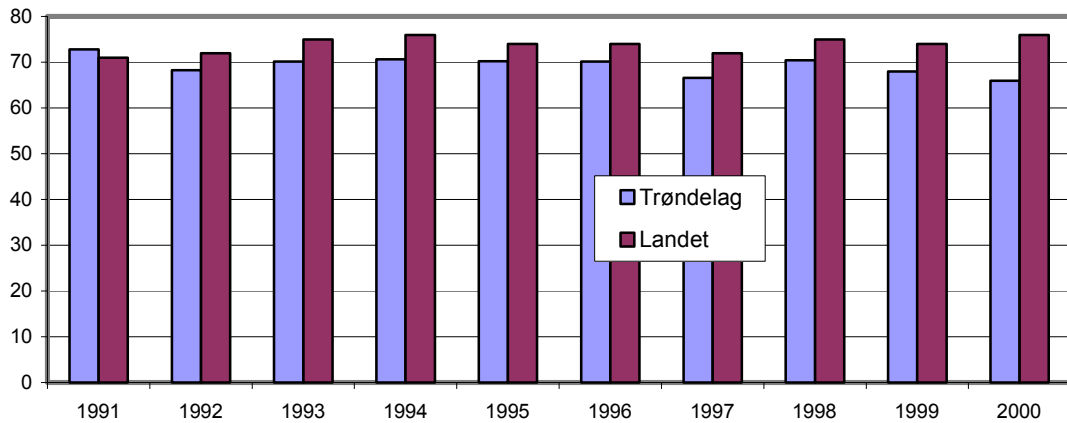
Figur 3.17 Familiens arbeidsfortjeneste i kroner/årsverk på bruk med sauehold. 2000-priser



Figur 3.18 Driftsoverskudd/nettoinntekt på bruk med sauehold i kr per bruk. 2000-priser



Figur 3.19 Nettoinvesteringer på bruk med sauehold i kr per bruk. 2000-priser



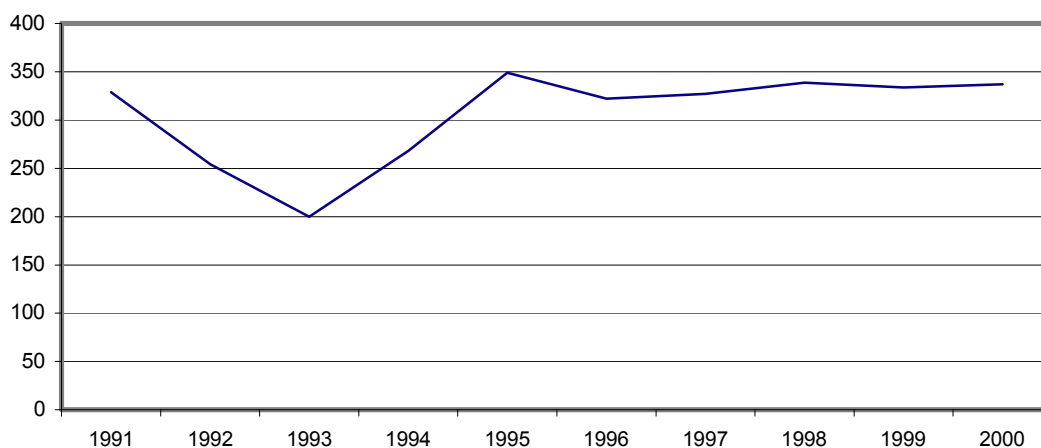
Figur 3.20 Egenkapitalprosent på bruk med sauehold

3.4 Gardsskogbruket

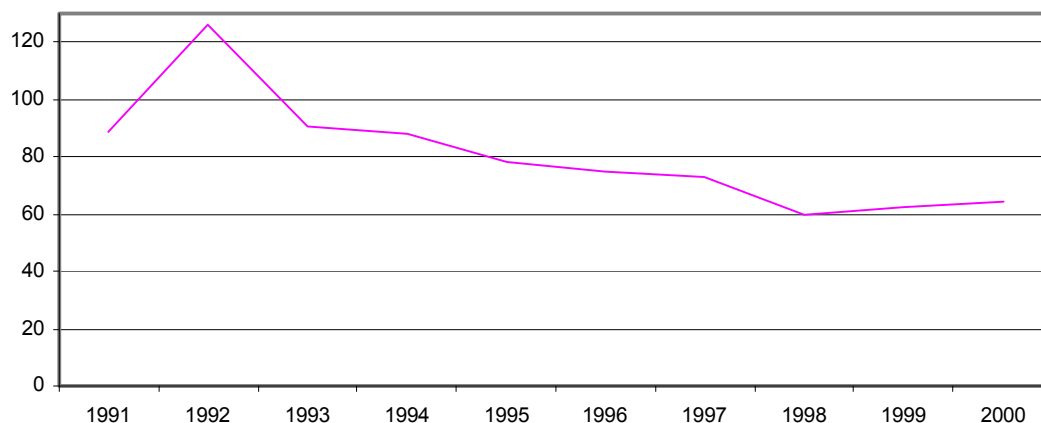
Gardsskogbruket er representert ved et eget utvalg blant de brukene som er med i regnskapsundersøkelsene for jordbruket. Det er altså ikke gjort noe eget utvalg av deltakerbruk etter kriterier for skogbruk.

Nedenfor er det presentert resultater for Midt-Norge, som foruten de to Trøndelagsfylkene også omfatter kommunene nord for Romsdalsfjorden i Møre og Romsdal fylke, og Helgeland i Nordland fylke. Se også tabell 12, side 67. I regnskapsundersøkelsen for skogbruket for 2000 var det med 63 bruk fra Midt-Norge. Her går det fram at det er avvirket 130 m³ tømmer per bruk i 2000. Det er 3 m³ mer enn i 1999. Avvirkningen utgjør 64 % av det tømmerkvantum som kunne vært tatt ut uten å forringe skogen på lang sikt (balansekvantum). Det er noenlunde det samme som for 1999, men betydelig lågere enn tidligere i perioden.

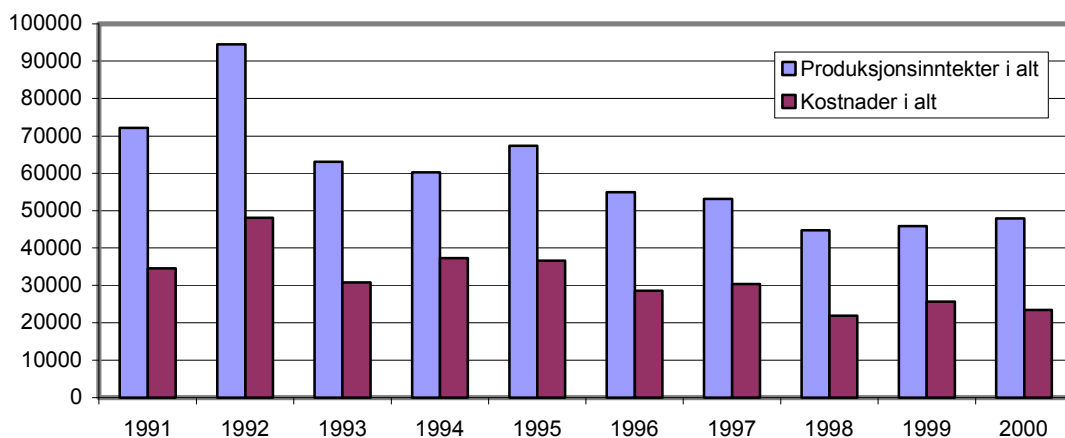
I figur 3.21 er oppnådd pris på bartrevirke vist. Som det går fram av figuren, har prisen de siste 6 årene ligget i området 330 til 350 kroner per kubikkmeter.



Figur 3.21 Oppnådd pris på bartrevirke. Kr per m³. Løpende priser



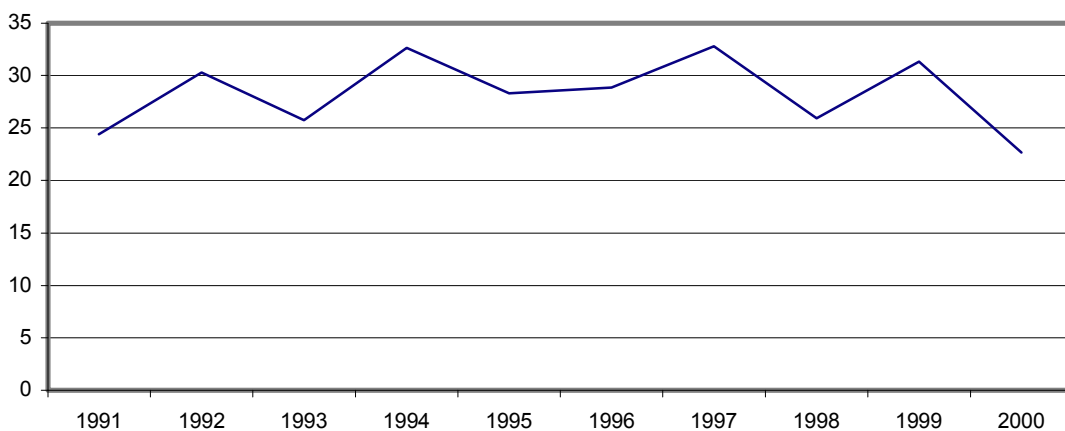
Figur 3.22 Avvirkning i prosent av balansekvantum



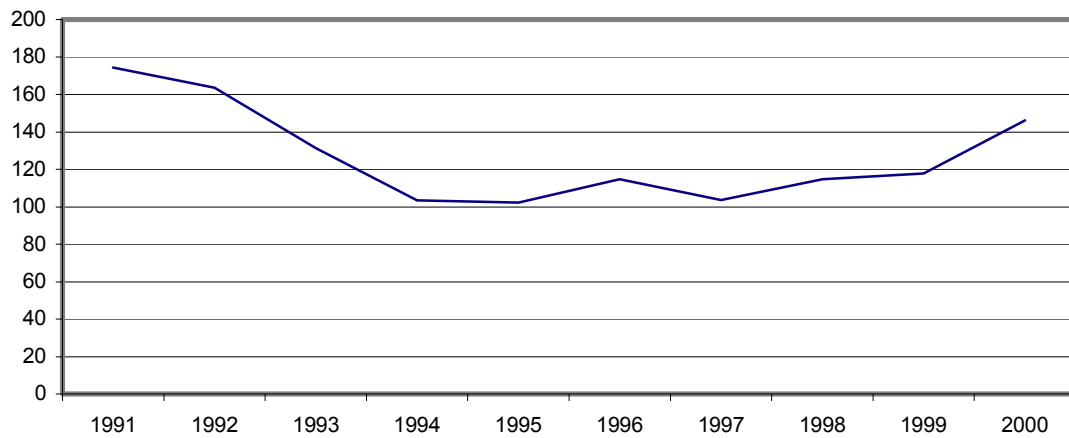
Figur 3.23 Produksjonsinntekter og kostnader i gardsskogbruket i kr per bruk, 2000-priser

Med fallende volum på avvirkingen (figur 3.22) har produksjonsinntektene gått ned i løpet av 1990-tallet (figur 3.23). Også kostnadene har gått ned, slik at driftsoverskuddet i gardsskogbruket stort sett er opprettholdt de siste årene, men likevel er betydelig lågere enn på begynnelsen av 10-året. Driftsoverskuddet var 22 515 kroner i 2000 mot 19 300 kroner i 1999.

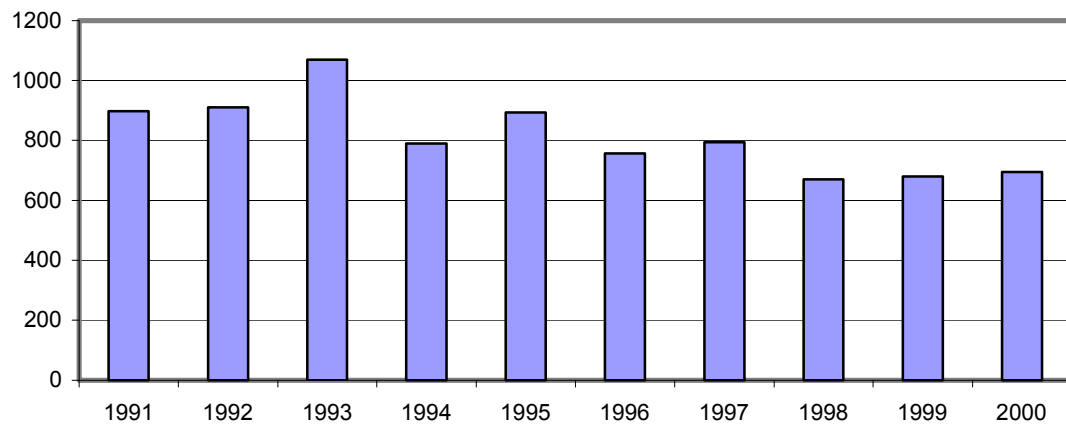
Figur 3.24 viser at kostnader til leid arbeid og utstyr i prosent av produksjonsinntekter er lågere enn tidligere i 10-årsperioden. Med så å si uforandret tømmerpris, ser det ut til å bety at brukerne har valgt å leie inn maskinell drift i mindre omfang enn tidligere. Figur 3.25 viser at per time familieinnsats var driftsoverskuddet høgere i begynnelsen av perioden, men har steget igjen de siste årene. Figur 3.26 viser driftsveilegden, som kan innvirke på resultatet.



Figur 3.24 Leid arbeid og utstyr i prosent av produksjonsinntekter i gardsskogbruket



Figur 3.25 Driftsoverskudd i kr per time familieinnsats i gardsskogbruket. 2000-priser

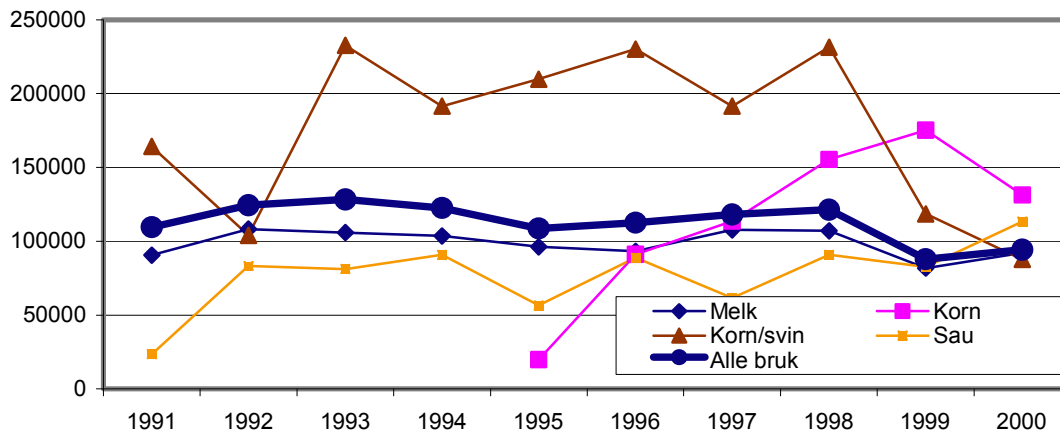


Figur 3.26 Middel driftsveilengde for tømmerdriftene, meter

4 Sammenligning av driftsformer

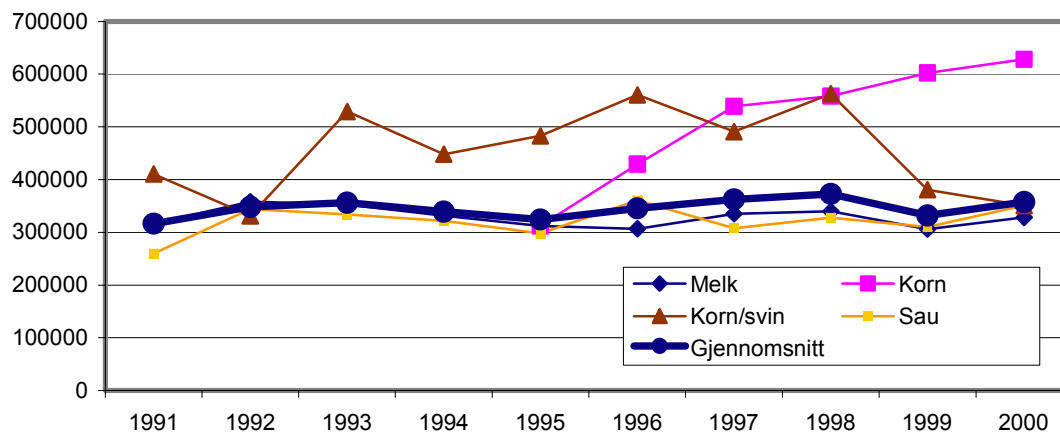
Regnskapsundersøkelsene for Trøndelag har tall for fire driftsformer der antall regnskap er stort nok til at gjennomsnittstall kan publiseres. Dette gjelder melkeproduksjon med tilhørende kjøttproduksjon, kombinert kornproduksjon/svinehold, sauehold, og fra 1995 også ensidig kornproduksjon. I dette kapitlet er familiens arbeidsfortjeneste, brukerfamiliens nettoinntekt og brukerfamiliens egenkapitalandel for disse driftsformene sammenlignet. I figurene 4.1–4.3 er også gjennomsnittstallene for hele regnskapsmaterialet for Trøndelag lagt inn.

For familiens arbeidsfortjeneste per årsverk i jordbruket, figur 4.1, er det mest iøynefallende at produksjonsformen korn/svin, som siden 1993 har ligget på det doble av gjennomsnittet for alle produksjonsformene, i 1999 falt ned til det nivået som i 1998 var gjennomsnittet, og i 2000 ligger lågest av alle driftsgreinene. Saueholdet (på stor brukstørrelse), som i hele perioden har ligget lågt i forhold til de andre produksjonsformene, lå i 2000 høyere enn gjennomsnittet, bare forbigått av ensidig kornproduksjon. Kornproduksjon har vi egne tall for bare for de seks årene 1995–2000, og i dette tidsrommet har variasjonen i avlinger mellom år vært svært stor. Etter våre registreringer var kornavlingene i 1995 de lågeste i regnskapsundersøkelsene siden 1979, og i hele perioden 1996–2000 var avlingene høyere enn i de tidligere toppårene 1978 og 1982. Selv om årsverktjenesten i kornproduksjon gikk ned fra 1999 til 2000, var den likevel høyere enn i de andre driftsformene.



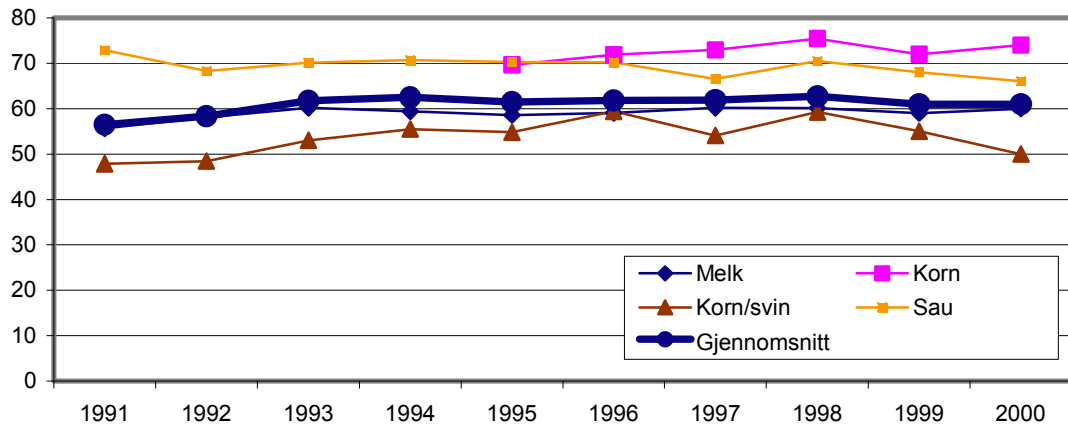
Figur 4.1 Familiens arbeidsfortjeneste i kr per årsverk i ulike driftsformer. 2000-priser

Når en kommer til brukerfamiliens nettoinntekt, viser figur 4.2 at kornbrukene nå ligger desidert høyest, etter at korn/svinbrukene i 1999 og 2000 har hatt et betydelig fall i inntektene. Ensidig kornproduksjon, med sitt halve årsverk i jordbruket, gir brukerfamilien større muligheter til lønnsinntekt utenom bruket enn andre produksjonsformer. For melkeproduksjon og sauehold er forskjellen i nettoinntekt relativt liten. Om saueholdet gir mindre avkastning enn melkeproduksjonen, gir det også mer anledning til å hente inn inntekter utenom jordbruksdrifta.



Figur 4.2 Nettoinntekt i kr per bruk. Ulike driftsformer. 2000-priser

Egenkapitalprosenten er vist i figur 4.3. Der ser en at kornprodusentene ligger høyest. De betydelige familieinntektene utenom bruket bidrar til god soliditet. Også bruk med sauehold har tradisjonelt ligget høgt i egenkapitalandel. Dette har nok litt av samme årsak som for kornbrukene, men kommer sannsynligvis også fra forhold som en finner igjen for melkeproduksjonsbruk i fjellbygdene. Også der ligger egenkapitalandelen tradisjonelt høgt. Ellers kan en merke seg at egenkapitalandelen for korn/svin først på 90-tallet lå betydelig lågere enn for gjennomsnittsjordbruket, så økte den betraktelig i løpet av det meste av 1990-årene, for så å avta igjen i 1999 og 2000.



Figur 4.3 Egenkapitalprosent i ulike driftsformer

5 Kort om utviklingstrekk i 2000

Økonomien i jordbruket i Trøndelag bedret seg i 2000 med 19 500 kroner til 207 100 kroner per bruk, målt som driftsoverskudd. På landsbasis gikk driftsoverskuddet opp 23 900 kroner til 194 600 kroner per bruk. Driftsoverskuddet er det som er igjen til betaling for familiens arbeidsinnsats og all innsatt kapital, når alle andre produksjonsfaktorer har fått sin betaling. Oppgangen skyldes i hovedsak økt produktmengde, økte tilskudd og moderat kostnadsstigning. For gardsskogbruket var resultatet stort sett uforandret fra 1999.

For driftsformen melkeproduksjon var det en oppgang i driftsoverskudd på 23 500 kroner til 213 600 kroner per bruk. Nedgang i oppnådde priser ble oppveid av økning i tilskudd. I kornproduksjonen gikk byggprisen ned 9 øre/kg, og driftsoverskuddet ned 29 900 kroner til 112 800 kroner per bruk. Resultatnedgangen kom likevel stort sett av økte kostnader. For brukene med kombinert kornproduksjon/svinehold ble driftsoverskuddet 221 300 kroner per bruk. Det er en nedgang på 24 900 kroner. Målt i 2000-priser, er det det svakeste resultatet siden NILF begynte registreringene av korn/svin-gruppa i 1977. I forhold til 1999 ble oppnådd pris på smågris 65 kroner lågere, og prisen på svinekjøtt gikk ned med 1,35 kroner per kg. På brukene med sauehold ble driftsoverskuddet 185 800 kroner. Det er en oppgang på 42 400 kroner fra 1999. Oppgangen for saueholdet kom delvis på grunn av en prisoppgang på kr 1,80 per kg i oppnådd pris på sau- og lammekjøtt, men mest på grunn av økte tilskudd.

Familiens arbeidsfortjeneste i jordbruket er driftsoverskudd fratrukket en kalkulert rente på eiendeler i jordbruket. Avhengig av endringer i kalkulasjonsrenten følger arbeidsfortjenesten derfor utviklinga i driftsoverskuddet. Nærmere beskrivelse av familiens arbeidsfortjeneste er gitt i kapittel 3 og 4, og i figurene 3.1, 3.7, 3.10, 3.13, 3.17 og 4.1.

Utviklinga i brukerfamiliens nettoinntekt er tilsvarende beskrevet i de samme kapitlene og i figurene 3.3, 3.8, 3.11, 3.14, 3.18 og 4.2. Nettoinntekta er summen av driftsoverskudd fra alle næringsgreiner, lønnsinntekt, renteinntekter etc. fratrukket gjeldsrenter og kår. Når det gjelder nettoinntekta var det bare brukene med korn/svin som hadde nedgang. For alle driftsformer under ett, var økningen i lønnsinntekter utenom bruket større i 2000 enn de nærmest foregående årene. Betydningen av erverv utenom jord- og

skogbruk er økende, og utgjorde i 1999 47 % av nettoinntekta. I 1991 var denne prosentandelen 28.

Nettoinvesteringene var negative i 2000 både på bruk med melkeproduksjon, svinehold og sauehold. Nettoinvestering er investeringer fratrukket avskrivninger, frasalg og investeringstilskudd. Se kapittel 3 og 4, og figurene 3.4, 3.15 og 3.19.

Egenkapitalandelen for alle driftsformer i jordbruket i gjennomsnitt har ligget på ca 62 % siden 1993, men falt i 1999 til 61 %. Det vises ellers til kapittel 3 og 4, og til figurene 3.5, 3.9, 3.12, 3.16, 3.20 og 4.3.

Etter flere år med moderat eller liten økning, var det i gjennomsnitt for alle driftsformer ingen økning i gjelden i løpet av 2000. Produksjonsformene korn/svin og sauehold hadde gjeldsøkning, mens melkeproduksjon hadde en ubetydelig nedgang, og ensidig kornproduksjon en større nedgang. (I tabelldelen av notatet kan endringene i gjeld fra 1999 til 2000 være forskjellige, fordi det delvis er kommet med nye bruk i 2000).

6 Tabellsamling

Tabellsamlingen inneholder tabeller med tall fra driftsgranskingene for de siste 5 årene:

- Tabell 1 Alle bruk
- Tabell 2 Melkeproduksjon, alle bruk
- Tabell 3 Melkeproduksjon, sammenligning av låg- og høggruppe
- Tabell 4 Melkeproduksjon, størrelsesgruppe 100–200 dekar
- Tabell 5 Melkeproduksjon, størrelsesgruppe 200–300 dekar
- Tabell 6 Melkeproduksjon, kystbygder
- Tabell 7 Melkeproduksjon, indre bygder
- Tabell 8 Melkeproduksjon, fjellbygder
- Tabell 9 Kornproduksjon
- Tabell 10 Kombinert kornproduksjon og svinehold
- Tabell 11 Sauehold
- Tabell 12 Gardsskogbruket i Midt-Norge

Hver tabell er på 3 sider og er delt i 6 deler:

- a) Produksjonstekniske data og oppnådde priser
- b) Nettoinvesteringer
- c) Produksjonsinntekter per bruk
- d) Resultatregning
- e) Balanse og egenkapital per 31.12.

7 Forklaring på faguttrykk

Anleggsmidler er eiendeler som er bestemt til varig eie eller bruk; det vil si alle eiendeler unntatt omløpsmidler. Anleggsmidlene har en funksjonstid i foretaket på over ett år. Eksempler på anleggsmidler er jord- og skogbruksarealer, driftsbygninger, maskiner og avlsdyr.

Aktiveringsgrenser: Varige eiendeler aktiveres dersom kostprisen inklusive eventuell investeringsavgift er minimum kr 15 000, samme beløpsgrense som i skatteregnskapet. For maskiner og redskap som brukes lite, kan det være aktuelt å aktivere dem selv om kostprisen er mindre enn kr 15 000.

I skatteregnskapet aktiveres bare en eventuell standardheving ved større reparasjons- og vedlikeholdsarbeider. I driftsregnskapet vil ofte en større del av slike arbeider bli aktivert og gjort til gjenstand for enten ordinære avskrivninger eller kostnadsfordeling over en kortere tidsperiode.

Arbeid: Både leid arbeid og *familiens* arbeid registreres i timer etter medgått arbeidstid. For personer under 18 eller over 65 år, regnes arbeidstimene om til fullverdige timer etter følgende reduksjonstabell:

Alder	Multiplikasjonsfaktor
12-14 år	0,6
15-16 år	0,8
17 år	0,9
66-70 år	0,9
over 70 år	0,7

Kårfolk og familiens barn over 17 år som har arbeidet i jord- eller skogbruket, føres som leid hjelp i driftsregnskapet. Familiens arbeid på nyanlegg blir ført særskilt, da vederlag for dette arbeidet blir aktivert.

Familiens arbeidsinnsats i de ulike yrkesgrenene registreres ved ukentlige noteringer eller årlig ved intervju utført av NILFs funksjonærer.

Arbeidskapital er omløpsmidler minus kortsiktig gjeld. Arbeidskapitalen er et uttrykk for familiens likvide situasjon.

Avlinger registreres som lagringsdyktig avling; det vil si kg korn med 15 % vanninnhold, kg innhøstet rotvekster og poteter, kg innkjørt høy, m³ ferdig surfôrmasse, FEm oppføra gras, grønnfôr og beite. Alle avlinger omregnes til FEm per daa.

Avskrivninger defineres som planmessig fordeling av eiendelenes verdiforringelse over eiendelenes forventede levetid. Verdiforringelsen skyldes slitasje, elde, uhensiktsmessighet eller teknisk utvikling.

I skatteregnskapet blir de fleste avskrivbare eiendeler avskrevet etter saldoprinsippet; det vil si etter en viss prosent av eiendelens bokførte verdi. Dette prinsippet fører til at de årlige avskrivningene avtar etter hvert som eiendelene blir eldre. De avskrivbare eiendelene er delt i ulike avskrivningsgrupper hvor bygninger og anlegg avskrives individuelt, mens inventar, redskaper og maskiner avskrives kollektivt.

I driftsregnskapet benyttes lineære avskrivninger slik at den nominelle verdiforringelsen blir like stor hvert år i avskrivningsperioden. De avskrivbare anleggsmidlene avskrives individuelt og avskrivningstiden fastsettes ut fra sannsynlig varighet/brukstid slik at f.eks. brukt utstyr avskrives over kortere tid enn nytt. Yrkesbil, traktor og skurtresker som brukes ut over antatt levetid (ti år), blir stående i balansen med restverdi kr 1 000. Maskiner og redskaper som fortsatt er i vanlig bruk, avskrives til kr 100 i balansen.

Avvirkningsprosenten er årets totale avvirkningskvantum i skogen i prosent av balansekvantumet.

Balansen er en regnskapsmessig oppstilling som på den ene siden viser brukerfamiliens eiendeler, og på den andre siden brukerfamiliens gjeld og egenkapital på et bestemt tidspunkt, i driftsgranskningene per 31.12.

Balansekvantumet er det høyest mulige kvantum målt i m³ uten bark som kan avvirket hvert år i en skog uten at framtidig avvirkningskvantum blir mindre. Det forutsettes en bestemt investeringsinnsats i primærproduksjonen.

Bruk er en driftsenhet i landbruket. Den kan bestå av eid og/eller leid areal.

Brukeren er den som leder driftsenheten. Han eller hun vil som oftest være eier av hele eller deler av den faste eiendommen, og er vanligvis den som har flest arbeidstimer på bruket.

Brukerfamilien: Se *familien*.

Buskap: I skatteregnskapet er hele buskapen klassifisert som omløpsmidler og verdsatt etter standardiserte enhetspriser for variable oppdrettskostnader (tilvirkningsverdier). I driftsregnskapet verdsettes buskapen som hovedprinsipp til slakteverdi med unntak av verpehøns, smågriser og hester. I driftsregnskapet blir okser, smågriser og slaktegriser og fjørfe til slakt klassifisert som omløpsmidler, mens resten av buskapen blir klassifisert som anleggsmidler (produksjonsdyr). Både i skatteregnskapet og i driftsregnskapet blir voksne dyr stående i balansen med den verdi de en gang er verdsatt til.

Dekningsbidrag er produksjonsinntekter minus variable kostnader.

Driftsoverskuddet er produksjonsinntekter minus kostnader. Driftsoverskuddet er den godtgjørelse familien får for egen arbeidsinnsats og for egen og lånt kapital.

Egenkapitalen er forskjellen på verdien av brukerfamiliens eiendeler og brukerens samlede gjeld på et bestemt tidspunkt.

Egenkapitalprosenten er familiens egenkapital i prosent av totalkapitalen. Den viser hvor stor del av eiendelene som er finansiert med egenkapital

Eiendeler: Se stikkorda *anleggsmidler* og *omløpsmidler*.

Familien består av bruker og eventuell ektefelle, samboer eller partner og deres barn under 17 år.

Familiens arbeidsfortjeneste (beregnes bare for jordbruket) er driftsoverskuddet fratrukket kalkulert rente av eiendelene i jordbruket og viser det familien har igjen for arbeidsinnsatsen i jordbruksvirksomheten. Som uttrykk for jordbrukseiendelenes verdi, brukes gjennomsnittet av inngående og utgående balanse.

Familiens arbeidsvederlag er et kalkulatorisk vederlag for familiens arbeidsinnsats. Ved kalkuleringen tas det utgangspunkt i hva det ville ha kostet å leie tilsvarende arbeidskraft (tariffønn), inkludert feriepenger og betaling for bevegelige helligdager. Arbeidsgiveravgiften, som er regionalt differensiert, tas også med i kalkulasjonen slik at arbeidsvederlag per time derfor varierer mellom ulike områder.

Faste kostnader er kostnader som i en gitt periode ikke endrer seg nevneverdig med omfanget av produksjonen. Eksempler på faste kostnader er avskrivninger og vedlikehold av driftsbygninger.

Frasalg: Salgsinntekter vedrørende aktiverte anleggsmidler blir behandlet forskjellig i skatteregnskapet og i driftsregnskapet. I skatteregnskapet blir gevinst eller tap ved salg av ikke avskrivbare anleggsmidler eller anleggsmidler med individuell avskrivning, periodisert over gevinst- og tapskontoen. Ved salg av anleggsmidler som avskrives kollektivt, er det ikke mulig å fastsette eventuell gevinst eller tap, og hele salgssummen blir derfor nedskrevet i vedkommende saldogruppe. I driftsregnskapet blir gevinst ved salg brukt til nedskrivning, tap ved salg avskrives.

Ved frasalg av jord eller skog skal den bokførte verdien av det solgte arealet nedskrives til null i driftsregnskapet. Dersom salgsinntekten er skattepliktig (salg til tomtepris), inntektsføres det resterende beløpet på annen næring. Hvis inntekten ikke er skattepliktig, føres den på verdiregulering.

Jordbruksareal: Areal med natureng og overflatedyrket beite reduseres for uproduktivt areal slik at en kommer fram til et produktivt nettoareal. Andel av fellesbeite regnes som del av bruket. Jordbruksarealet omfatter både eget og leid areal, og det er registrert hvor stort det leide arealet er. Alle arealer er oppgitt i dekar (daa).

Kortsiktig gjeld er gjeld som normalt forfaller til betaling innen ett år fra regnskapsavslutning, eller som er direkte knyttet til kortsiktig omsetning av varer og tjenester.

Kostnader er verdien av de varer og tjenester som er satt inn i produksjonen i regnskapsperioden.

Langsiktig gjeld er gjeld som normalt forfaller til betaling ett år eller senere etter regnskapsavslutning, og som ikke er knyttet til kortsiktige omsetning av varer og tjenester.

Lønnsevne beregnes bare for jordbruket og viser hvor mye jordbruket kan betale for samlet arbeidsinnsats. Den angis i kroner per bruk eller kroner per tidsenhet.

Nettoinntekt er samlet driftsoverskudd fra all næringsvirksomhet med tillegg av lønnsinntekter, pensjoner, kalkulert vederlag for familiens arbeidsinnsats på nyanlegg samt renteinntekter, men fratrukket rente- og kårutgifter.

Nettoinvestering er nyanlegg minus avskrivninger, frasalg og investeringstilskudd.

Netto mekaniseringskostnader omfatter alle kostnader vedrørende maskininnsatsen (traktorer, skurtresker, yrkesbil og andre maskiner og redskaper), inklusive rente av bokført verdi, men fratrukket inntekter fra utleie av maskiner:

Avskrivninger og vedlikehold
+ Drivstoffkostnader
+ Utgifter til maskin- og redskapsleie
+ Rentekrav
= Brutto mekaniseringskostnader
- Leieinntekter av maskiner og redskaper
= Netto mekaniseringskostnader

Omløpsmidler er eiendeler som ikke er anskaffet for varig eie eller bruk, og de har enten en funksjonstid i foretaket på under ett år eller de er knyttet til den kortsiktige omsetningen av varer og tjenester. Eksempler på omløpsmidler er bankinnskudd, kontanter, andre krav, slaktedyr og varelager.

Produksjonsinntekter er verdien av de varer og tjenester som er produsert i løpet av året. Produksjonsinntektene omfatter derfor både hva som er solgt eller tatt ut til forbruk i løpet av året og endringene i lagerbeholdningene.

Produktivt skogbruksareal: Som produktivt skogbruksareal regnes all mark som har en produksjonsevne som minst tilsvarer produksjonskravet i laveste klasse på en bonitetskala.

Rentekrav er kalkulert rente av gjennomsnittlig verdi av eiendeler i jordbruket i inngående og utgående balanse.

Sparing er økning i egenkapitalen i løpet av året.

Variable kostnader er kostnader som i en gitt periode forandrer seg proporsjonalt med omfanget av produksjonen slik som f.eks. såfrø, gjødsel og innkjøpt fôr. Drivstoff regnes i driftsgranskingene som en fast kostnad.

Vederlag til arbeid og egenkapital (beregnes bare for jordbruket) omfatter driftsoverskuddet tillagt kostnadene for leid arbeid og fratrukket jordbrukets andel av utgifter til renter og kår. Jordbrukets andel settes til verdien av eiendeler i jordbruket i prosent av sum eiendeler.

Vederlag til familiens arbeid og egenkapital (beregnes bare for jordbruket) omfatter driftsoverskuddet fratrukket jordbrukets andel av utgifter til renter og kår. Jordbrukets andel settes til verdien av eiendeler i jordbruket i prosent av sum eiendeler.

Årsverk: Et årsverk er 1 875 registrerte arbeidstimer.

Anleggsmidler er eiendeler som er bestemt til varig eie eller bruk; det vil si alle eiendeler unntatt omløpsmidler. Anleggsmidlene har en funksjonstid i foretaket på over ett år. Eksempler på anleggsmidler er jord- og skogbruksarealer, driftsbygninger, maskiner og avlsdyr.

Aktiveringsgrenser: Varige eiendeler aktiveres dersom kostprisen inklusive eventuell investeringsavgift er minimum kr 15 000, samme beløpsgrense som i skatteregnskapet. For maskiner og redskap som brukes lite, kan det være aktuelt å aktivere dem selv om kostprisen er mindre enn kr 15 000.

I skatteregnskapet aktiveres bare en eventuell standardheving ved større reparasjons- og vedlikeholdsarbeider. I driftsregnskapet vil ofte en større del av slike arbeider bli aktivert og gjort til gjenstand for enten ordinære avskrivninger eller kostnadsfordeling over en kortere tidsperiode.

Arbeid: Både leid arbeid og *familiens* arbeid registreres i timer etter medgått arbeidstid. For personer under 18 eller over 65 år, regnes arbeidstimene om til fullverdige timer etter følgende reduksjonstabell:

Alder	Multiplikasjonsfaktor
12-14 år	0,6
15-16 år	0,8
17 år	0,9
66-70 år	0,9
over 70 år	0,7

Kårfolk og familiens barn over 17 år som har arbeidet i jord- eller skogbruket, føres som leid hjelp i driftsregnskapet. Familiens arbeid på nyanlegg blir ført særskilt, da vederlag for dette arbeidet blir aktivert.

Familiens arbeidsinnsats i de ulike yrkesgrenene registreres ved ukentlige noteringer eller årlig ved intervju utført av NILFs funksjonærer.

Arbeidskapital er omløpsmidler minus kortsiktig gjeld. Arbeidskapitalen er et uttrykk for familiens likvide situasjon.

Avlinger registreres som lagringsdyktig avling; det vil si kg korn med 15 % vanninnhold, kg innhøstet rotvekster og poteter, kg innkjørt høy, m³ ferdig surfôrmasse, FEm oppfôra gras, grønnfôr og beite. Alle avlinger omregnes til FEm per daa.

Avskrivninger defineres som planmessig fordeling av eiendelenes verdiforringelse over eiendelenes forventede levetid. Verdiforringelsen skyldes slitasje, elde, uhensiktsmessighet eller teknisk utvikling.

I skatteregnskapet blir de fleste avskrivbare eiendeler avskrevet etter saldoprinsippet; det vil si etter en viss prosent av eiendelens bokførte verdi. Dette prinsippet fører til at de årlige avskrivningene avtar etter hvert som eiendelene blir eldre. De avskrivbare eiendelene er delt i ulike avskrivningsgrupper hvor bygninger og anlegg avskrives individuelt, mens inventar, redskaper og maskiner avskrives kollektivt.

I driftsregnskapet benyttes lineære avskrivninger slik at den nominelle verdiforringelsen blir like stor hvert år i avskrivningsperioden. De avskrivbare anleggsmidlene avskrives individuelt og avskrivningstiden fastsettes ut fra sannsynlig varighet/brukstid slik at f.eks. brukt utstyr avskrives over kortere tid enn nytt. Yrkesbil, traktor og skurtresker som brukes ut over antatt levetid (ti år), blir

blir stående i balansen med restverdi kr 1 000. Maskiner og redskaper som fortsatt er i vanlig bruk, avskrives til kr 100 i balansen.

Avvirkningsprosenten er årets totale avvirkningskvantum i skogen i prosent av balansekvantumet.

Balansen er en regnskapsmessig oppstilling som på den ene siden viser brukerfamiliens eiendeler, og på den andre siden brukerfamiliens gjeld og egenkapital på et bestemt tidspunkt, i driftsgranskingene per 31.12.

Balansekvantumet er det høyest mulige kvantum målt i m³ uten bark som kan avvirket hvert år i en skog uten at framtidig avvirkningskvantum blir mindre. Det forutsettes en bestemt investeringsinnsats i primærproduksjonen.

Bruk er en driftsenhet i landbruket. Den kan bestå av eid og/eller leid areal.

Brukeren er den som leder driftsenheten. Han eller hun vil som oftest være eier av hele eller deler av den faste eiendommen, og er vanligvis den som har flest arbeidstimer på bruket.

Brukerfamilien: Se *familien*.

Buskap: I skatteregnskapet er hele buskapen klassifisert som omløpsmidler og verdsatt etter standardiserte enhetspriser for variable oppdrettskostnader (tilvirkningsverdier). I driftsregnskapet verdsattes buskapen som hovedprinsipp til slakteverdi med unntak av verpehøns, smågris og hester. I driftsregnskapet blir okser, smågriser og slaktegriser og fjørfe til slakt klassifisert som omløpsmidler, mens resten av buskapen blir klassifisert som anleggsmidler (produksjonsdyr). Både i skatteregnskapet og i driftsregnskapet blir voksne dyr stående i balansen med den verdi de en gang er verdsatt til.

Dekningsbidrag er produksjonsinntekter minus variable kostnader.

Driftsoverskuddet er produksjonsinntekter minus kostnader. Driftsoverskuddet er den godtgjørelse familien får for egen arbeidsinnsats og for egen og lånt kapital.

Egenkapitalen er forskjellen på verdien av brukerfamiliens eiendeler og brukerens samlede gjeld på et bestemt tidspunkt.

Egenkapitalprosenten er familiens egenkapital i prosent av totalkapitalen. Den viser hvor stor del av eiendelene som er finansiert med egenkapital

Eiendeler: Se stikkorda *anleggsmidler* og *omløpsmidler*.

Familien består av bruker og eventuell ektefelle, samboer eller partner og deres barn under 17 år.

Familiens arbeidsfortjeneste (beregnes bare for jordbruket) er driftsoverskuddet fratrukket kalkulert rente av eiendelene i jordbruket og viser det familien har igjen for arbeidsinnsatsen i jordbruksvirksomheten. Som uttrykk for jordbrukseiendelens verdi, brukes gjennomsnittet av inngående og utgående balanse.

Familiens arbeidsvederlag er et kalkulatorisk vederlag for familiens arbeidsinnsats. Ved kalkuleringen tas det utgangspunkt i hva det ville ha kostet å leie tilsvarende arbeidskraft (tariffønn), inkludert feriepenger og betaling for bevegelige helligdager. Arbeidsgiveravgiften, som er regionalt differensiert, tas også med i kalkulasjonen slik at arbeidsvederlag per time derfor varierer mellom ulike områder.

Faste kostnader er kostnader som i en gitt periode ikke endrer seg nevneverdig med omfanget av produksjonen. Eksempler på faste kostnader er avskrivninger og vedlikehold av driftsbygninger.

Frasalg: Salgsinntekter vedrørende aktiverte anleggsmidler blir behandlet forskjellig i skatteregnskapet og i driftsregnskapet. I skatteregnskapet blir gevinst eller tap ved salg av ikke avskrivbare anleggsmidler eller anleggsmidler med individuell avskrivning, periodisert over gevinst- og tapskontoen. Ved salg av anleggsmidler som avskrives kollektivt, er det ikke mulig å fastsette eventuell gevinst eller tap, og hele salgssummen blir derfor nedskrevet i vedkommende saldogruppe. I driftsregnskapet blir gevinst ved salg brukt til nedskrivning, tap ved salg avskrives.

Ved frasalg av jord eller skog skal den bokførte verdien av det solgte arealet nedskrives til null i driftsregnskapet. Dersom salgsinntekten er skattepliktig (salg til tomtepris), inntektsføres det resterende beløpet på annen næring. Hvis inntekten ikke er skattepliktig, føres den på verdiregulering.

Jordbruksareal: Areal med natureng og overflatedyrket beite reduseres for uproduktivt areal slik at en kommer fram til et produktivt nettoareal. Andel av fellesbeite regnes som del av bruket. Jordbruksarealet omfatter både eget og leid areal, og det er registrert hvor stort det leide arealet er. Alle arealer er oppgitt i dekar (daa).

Kortsiktig gjeld er gjeld som normalt forfaller til betaling innen ett år fra regnskapsavslutning, eller som er direkte knyttet til kortsiktig omsetning av varer og tjenester.

Kostnader er verdien av de varer og tjenester som er satt inn i produksjonen i regnskapsperioden.

Langsiktig gjeld er gjeld som normalt forfaller til betaling ett år eller senere etter regnskapsavslutning, og som ikke er knyttet til kortsiktige omsetning av varer og tjenester.

Lønnsevne beregnes bare for jordbruket og viser hvor mye jordbruket kan betale for samlet arbeidsinnsats. Den angis i kroner per bruk eller kroner per tidsenhet.

Nettoinntekt er samlet driftsoverskudd fra all næringsvirksomhet med tillegg av lønnsinntekter, pensjoner, kalkulert vederlag for familiens arbeidsinnsats på nyanlegg samt renteinntekter, men fratrukket rente- og kårutgifter.

Nettoinvestering er nyanlegg minus avskrivninger, frasalg og investeringstilskudd.

Netto mekaniseringskostnader omfatter alle kostnader vedrørende maskininnsatsen (traktorer, skurtresker, yrkesbil og andre maskiner og redskaper), inklusive rente av bokført verdi, men fratrukket inntekter fra utleie av maskiner:

- Avskrivninger og vedlikehold
- + Drivstoffkostnader
- + Utgifter til maskin- og redskapsleie
- + Rentekrav

- = Brutto mekaniseringskostnader
- Leieinntekter av maskiner og redskaper
- = Netto mekaniseringskostnader

Omløpsmidler er eiendeler som ikke er anskaffet for varig eie eller bruk, og de har enten en funksjonstid i foretaket på under ett år eller de er knyttet til den kortsiktige omsetningen av varer og tjenester. Eksempler på omløpsmidler er bankinnskudd, kontanter, andre krav, slaktedyr og varelager.

Produksjonsinntekter er verdien av de varer og tjenester som er produsert i løpet av året. Produksjonsinntektene omfatter derfor både hva som er solgt eller tatt ut til forbruk i løpet av året og endringene i lagerbeholdningene.

Produktivt skogbruksareal: Som produktivt skogbruksareal regnes all mark som har en produksjonsevne som minst tilsvarer produksjonskravet i laveste klasse på en bonitetskala.

Rentekrav er kalkulert rente av gjennomsnittlig verdi av eiendeler i jordbruket i inngående og utgående balanse.

Sparing er økning i egenkapitalen i løpet av året.

Variable kostnader er kostnader som i en gitt periode forandrer seg proporsjonalt med omfanget av produksjonen slik som f.eks. såfrø, gjødsel og innkjøpt fôr. Drivstoff regnes i driftsgranskingene som en fast kostnad.

Vederlag til arbeid og egenkapital (beregnes bare for jordbruket) omfatter driftsoverskuddet til lagt kostnadene for leid arbeid og fratrukket jordbrukets andel av utgifter til renter og kår. Jordbrukets andel settes til verdien av eiendeler i jordbruket i prosent av sum eiendeler.

Vederlag til familiens arbeid og egenkapital (beregnes bare for jordbruket) omfatter driftsoverskuddet fratrukket jordbrukets andel av utgifter til renter og kår. Jordbrukets andel settes til verdien av eiendeler i jordbruket i prosent av sum eiendeler.

Årsverk: Et årsverk er 1 875 registrerte arbeidstimer.