

Notat 2002–40

*Økonomien i jordbruket i Trøndelag*

**Utviklingstrekk 1992–2001**  
**Tabellsamling 1997–2001**

---

<b>Tittel</b>	Økonomien i jordbruket i Trøndelag. Utviklingstrekk 1992–2001. Tabellsamling 1997–2001
<b>Utgiver</b>	Norsk institutt for landbruksøkonomisk forskning (NILF)
<b>Utgiversted</b>	Oslo
<b>Utgivelsesår</b>	2002
<b>Antall sider</b>	80
<b>ISBN</b>	82-7077-498-7
<b>ISSN</b>	0805-9691

---

## Litt om NILF

- Forskning og utredning angående landbrukspolitikk, matvaresektor og -marked, foretaksøkonomi, nærings- og bygdeutvikling.
- Utarbeider nærings- og foretaksøkonomisk dokumentasjon innen landbruket; dette omfatter bl.a. sekretariatsarbeidet for Budsjettnemnda for jordbruket og de årlige driftsgranskingene i jord- og skogbruk.
- Gir ut rapporter fra forskning og utredning. Utvikler hjelpemidler for driftsplanlegging og regnskapsføring.
- Finansieres over Landbruksdepartementets budsjett, Norges forskningsråd og gjennom oppdrag for offentlig og privat sektor.
- Hovedkontor i Oslo og distriktskontor i Bergen, Trondheim og Bodø.

# Forord

---

«Driftsgranskinger i jord- og skogbruk» er en årlig regnskapsundersøkelse, der det på landsbasis er med ca 1 000 gardsregnskap hvert år. I hovedpublikasjonen fra regnskapsundersøkelsen er det ikke mulig å gå detaljert inn på forholdene på distriktsnivå. Fra distriktskontoret i Trondheim er det derfor sendt ut oversikter over økonomien i jordbruket i Trøndelag helt siden kontoret ble opprettet. Oversiktene har vært sendt til landbruksforvaltningen i kommuner og fylker, forskningsinstitusjoner, forsøksringer, regnskapskontor, faglag, skoler med undervisning i landbruks-/naturbruksfag, og til andre interesserte.

I regnskapsundersøkelsene har Trøndelag de siste årene vært representert med 150 bruk. Forskjellene mellom fylkene har tradisjonelt vært uvesentlige, og en har derfor slått sammen tallene fra begge fylkene. Det gir bedre muligheter til å publisere tall fra enkeltproduksjoner som korn, korn/svin og sauehold. Det har også gitt muligheten til å dele Trøndelag inn i 3 bygdetyper etter klimatiske forhold (kystbygder, indre bygder og fjellbygder) når det gjelder melkeproduksjon.

Ved siden av regnskapsdata fra jordbruket er det også lagt vekt på å få med totaløkonomien for bruket. De brukene som har stor nok tilvekst på skogen er også med i en spesiell skogbruksgransking. I denne sammenhengen er det tall for Midt-Norge (Helgeland og kommunene nord for Romsdalsfjorden i tillegg til Trøndelag) som er tatt med.

Notatet er skrevet av Otto Sjelmo. Kjell Staven har tilrettelagt programvaren og kjørt ut tabellene. For øvrig er notatet et samarbeidsprodukt, der alle på kontoret i Trondheim har bidratt med gode råd.

Oslo, desember 2002

Leif Forsell



# Innhold

---

1	INNLEDNING	1
2	ENKELTE LANGSIKTIGE UTVIKLINGSTREKK	3
2.1	Produksjonsinntekter og kostnader i jordbruket	3
2.2	Nettoinvesteringer i jordbruket	4
2.3	Nettoinntekta og yrkesgreinenes bidrag til den	4
2.4	Privatforbruk og skatt	5
2.5	Egenkapital og gjeld	6

## Figurer

2.1	Produksjonsinntekter og kostnader i jodrbruket	3
2.2	Nettoinvesteringer i jordbruket	4
2.3	Nettoinntekta og yrkesgreinenes bidrag til den.	4
2.4	Nettoinntekt, privatforbruk og skatt	5
2.5	Egenkapital og gjeld	6
3.1	Familiens arbeidsfortjeneste/årsverk i melkeproduksjon, alle bruk	7
3.2	Driftsoverskudd/nettoinntekt på melkeproduksjonsbruk, alle bruk	8
3.3	Nettoinvesteringer på melkeproduksjonsbruk, alle bruk	9
3.4	Egenkapitalprosent på melkeproduksjonsbruk	9
3.5	Sammenligning av låg- og høggruppe	10
3.6	Familiens arbeidsfortjeneste/årsverk i melkeproduksjon, størrelsesgrupper	11
3.7	Nettoinntekt på melkeproduksjonsbruk, størrelsesgrupper	11
3.8	Egenkapitalprosent på melkeproduksjonsbruk, størrelsesgrupper	11
3.9	Familiens arbeidsfortjeneste/årsverk i melkeproduksjon, bygdetyper	12
3.10	Nettoinntekt på melkeproduksjonsbruk, bygdetyper	13
3.11	Egenkapitalprosent på melkeproduksjonsbruk, bygdetyper	13
3.12	Familiens arbeidsfortjeneste/årsverk på bruk med korn/svin	14
3.13	Driftsoverskudd/nettoinntekt på bruk med korn/svin	14
3.14	Nettoinvesteringer på bruk med korn/svin	14
3.15	Egenkapitalprosent på bruk med korn/svin	15
3.16	Familiens arbeidsfortjeneste/årsverk i sauehold	15
3.17	Driftsoverskudd/nettoinntekt på bruk med sauehold	16
3.18	Nettoinvesteringer på bruk med sauehold	16
3.19	Egenkapitalprosent på bruk med sauehold	16
3.20	Oppnådd pris på bartrevirke	17
3.21	Avvirkning i prosent av balansekvantum	17
3.22	Produksjonsinntekter og kostnader i gardsskogbruket	18
3.23	Leid arbeid og utstyr i prosent av produksjonsinntekter i gardsskogbruket	18
3.24	Driftsoverskudd per time familieinnsats i gardsskogbruket	18
3.25	Middel driftsveilengde for tømmerdriftene	19
4.1	Familiens arbeidsfortjeneste/årsverk. Sammenligning av driftsformer	21
4.2	Nettoinntekt. Sammenligning av driftsformer	22
4.3	Egenkapitalprosent. Sammenligning av driftsformer	22

## Tabeller

1	Alle bruk	27
2	Melkeproduksjon, alle bruk	31
3	Melkeproduksjon, sammenligning av låg- og høggruppe	35
4	Melkeproduksjon, størrelsesgruppe under 15 årskyr	39
5	Melkeproduksjon, størrelsesgruppe 15-19,9 årskyr	43
6	Melkeproduksjon, størrelsesgruppe fra og med 20 årskyr	47
7	Melkeproduksjon, kystbygder	51
8	Melkeproduksjon, indre bygder	55
9	Melkeproduksjon, fjellbygder	59
10	Kornproduksjon	63
11	Kombinert kornproduksjon og svinehold	67
12	Sauehold	71
13	Gardsskogbruket i Midt-Norge	75

# 1 Innledning

---

«Driftsgranskinger i jord- og skogbruk» er en årlig, landsomfattende regnskapsundersøkelse, der trøndelagsfylkene er representert med ca 75 regnskap fra hvert fylke. For hele landet er det regnskap fra nærmere 1 000 gardsbruk med i undersøkelsen. Brukene er trukket ut etter kriterier for jordbruket, slik at de skal utgjøre et tilfeldig utvalgt tverrsnitt av det yrkesmessig drevne jordbruket. De brukene i dette materialet som har tilstrekkelig størrelse på sin gardsskog, er med i de spesielle skogbruksgranskinger. For å styrke materialet er bruk også fra Helgeland og kommunene nord for Romsdalsfjorden tatt med i de tallene vi presenterer fra skogbruksgranskinger i dette notatet.

Regnskapsundersøkelsene tar spesielt for seg virksomheten i jord- og skogbruk, men også andre næringsgreiner tas med. Næringer som tar utgangspunkt i gardens driftsapparat er kalt tilleggsnæringer, og næringsvirksomhet som er uavhengig av gardens driftsapparat er kalt ”andre næringer”. I dette notatet er hovedvekten lagt på foretaksøkonomi, der en ser på gardsbruket som en familiebedrift.

Kapittel 2 i notatet inneholder i år en oversikt over de lange utviklingslinjene i produksjonsinntekter, kostnader og nettoinvesteringer i jordbruket. Dessuten er det oversikt over nettoinntekt, privatforbruk, betalte skatter, egenkapital og gjeld.

I kapittel 3 er det en diagramdel med kommentarer som gir oversikt over utviklinga i jordbruket i Trøndelag det siste 10-året for driftsformene melkeproduksjon, kombinert kornproduksjon/svinehold og sauehold. Spesialisert kornproduksjon har vi tall for bare fra 1995, og data for størrelsesgrupper inndelt etter årskuttall er bare tatt med fra 1997. Gardsskogbruket, som i undersøkelsene opptrer i et mellomforhold mellom driftsgrein i jordbruket og egen næringsgrein er omhandlet til slutt i kapitlet.

I kapittel 4 sammenlignes økonomien i de forskjellige driftsformene i jordbruket.

Kapittel 5 oppsummerer kort utviklingstrekkene i 2001.

I kapittel 6 kommer så tabelldelen som i detalj viser utviklinga de siste fem årene, både for hele materialet og for de forskjellige driftsformene spesielt.

Til slutt er det tatt med en forklaring på faguttrykk som brukes i notatet.

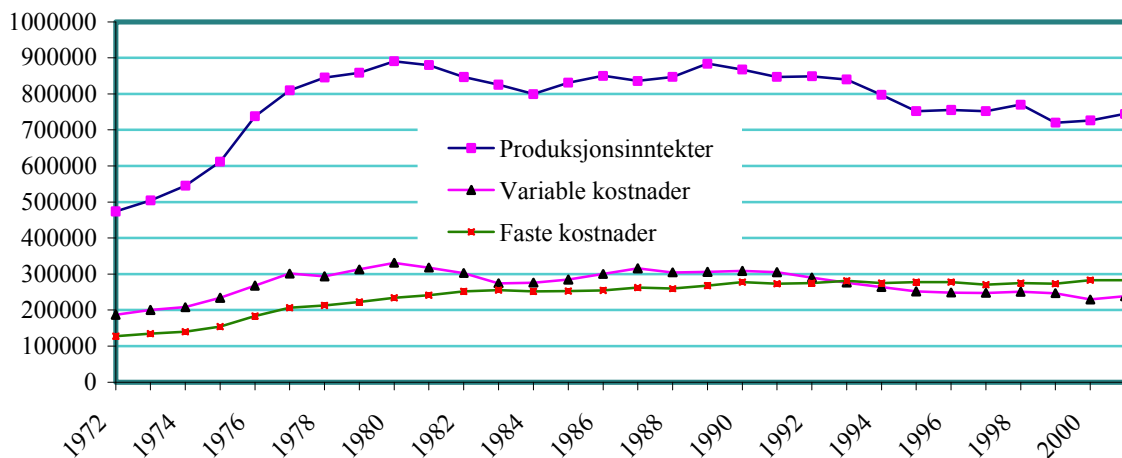




## 2 Enkelte langsiktige utviklingstrekk

### 2.1 Produksjonsinntekter og kostnader i jordbruket i Trøndelag

Målt i faste priser hadde produksjonsinntektene en topp på begynnelsen og på slutten av 80-tallet. Siden 1989 har de stort sett vært fallende, men med en svak økning i 2000 og 2001. De variable kostnadene har i den samme perioden fulgt noenlunde samme bevegelsesmønster, slik at gardens totale dekningsbidrag (produksjonsinntekter minus variable kostnader) har vært tilnærmet uforandret siden slutten av 1970-tallet. De faste kostnadene økte, også målt i faste priser, fram til 1990. Deretter har de vært ganske stabile.



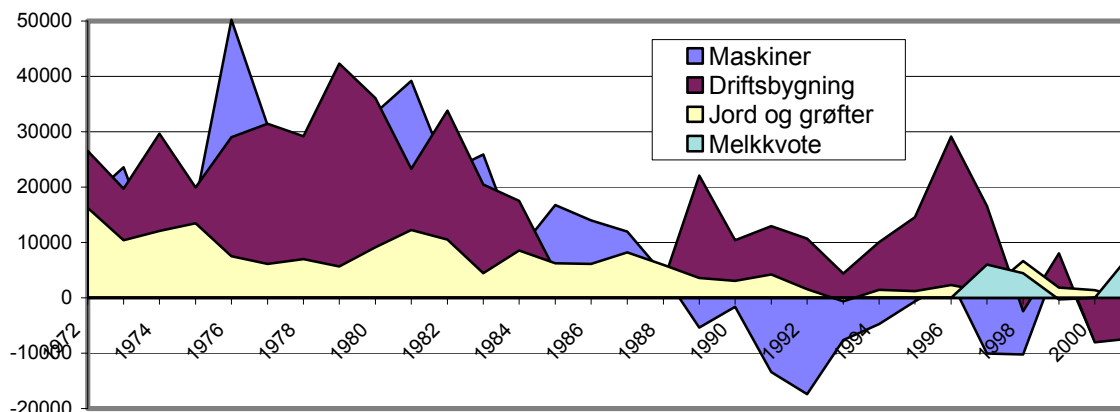
Figur 2.1 Produksjonsinntekter og kostnader i jordbruket. Kr per bruk. 2001-priser

Mens faste kostnader i 1980 bare utgjorde 70 % av de variable, utgjorde de i 2001 hele 119 % i forhold til de variable kostnadene. Dekningsbidraget har blitt mindre egnet som resultatmål etter hvert som de faste kostnadene har vokst i forhold til de variable.

Gardens totale dekningsbidrag har vært nokså uforandret siden slutten av 1970-tallet, mens de faste kostnadene relativt sett har vokst mye. Bruken av dekningsbidraget som resultatmål har derfor blitt mer tvilsom.

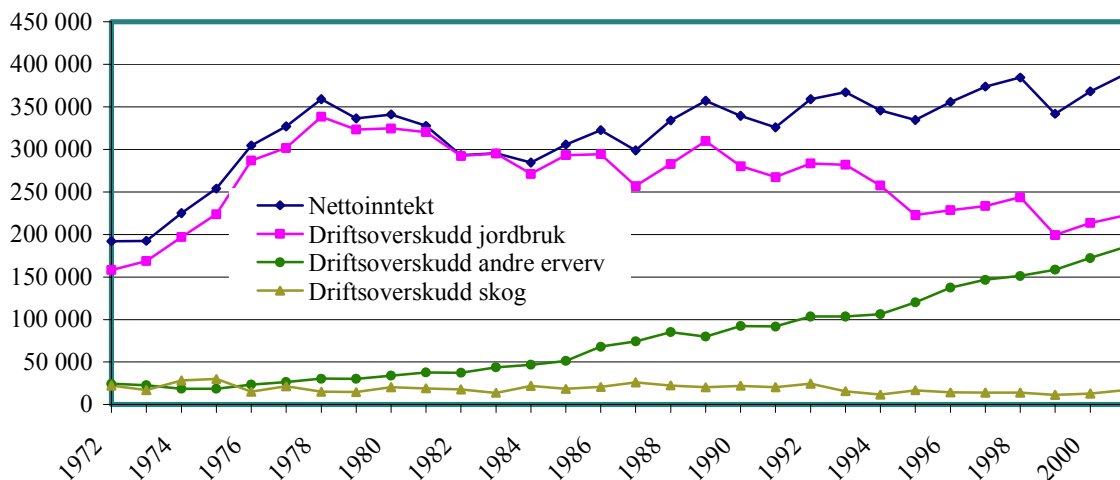
## 2.2 Nettoinvesteringer i jordbruket

Nettoinvesteringene har avtatt de siste 20 årene. Hva som er årsaken til de låge investeringene er ikke klart. Det er rimelig å anta at den generelle usikkerheten om utviklingen i rammebetingelser har virket inn. De store investeringene i bygninger på slutten av 1990-tallet skriver seg fra svinehold, som i denne perioden måtte tilpasse seg nye dyrehelseforskrifter. På mange av disse brukene skjedde det samtidig en kapasitetsøkning som gjorde at investeringene ble ekstra store.



Figur 2.2. Nettoinvesteringer i jordbruket. Kr per bruk. 2001-priser

## 2.3 Nettoinntekta og yrkesgreinenes bidrag til den



Figur 2.3 Nettoinntekta og yrkesgreinenes bidrag til den. Kr per bruk. 2001-priser

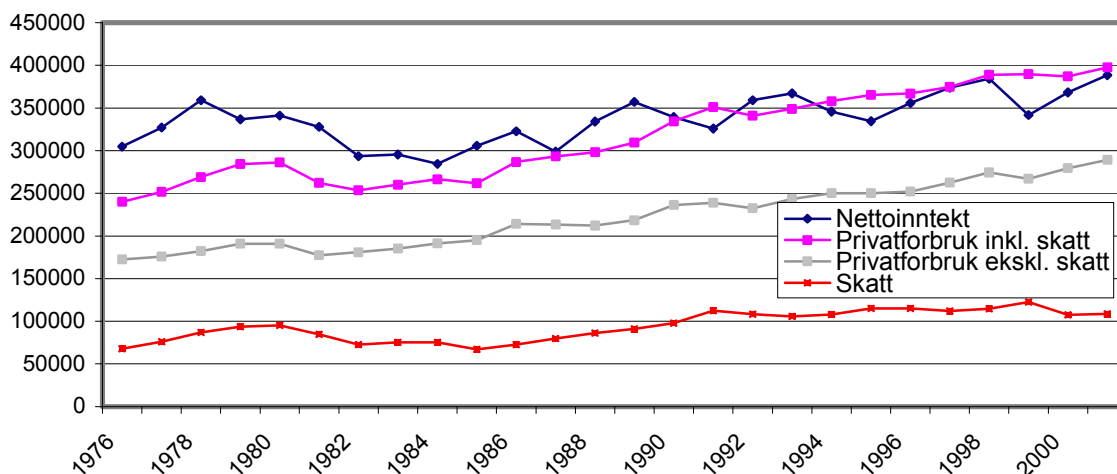
Figur 2.3 viser at nettoinntekta (summen av driftsoverskudd fra alle næringsgreiner fratrukket renteutgifter og kårutgifter) har vært økende siden midt på 1980-tallet. På 1970-tallet og første halvdel av 1980-tallet var brukerfamilien helt avhengig av driftsoverskuddet i jordbruket for å opprettholde nettoinntekta. Etter den tid har det som i figuren er kalt andre erverv, fått større betydning. Andre erverv er en sekkepost der lønnsinntekter fra arbeid utenom bruket er den største enkeltposten, og den posten som har økt mest, men også næringsvirksomhet tilknyttet jordbruket har økt.

Brukerfamiliene har siden midten av 1980-tallet blitt mer avhengig av andre inntektskilder enn jord- og skogbruk. Lønnsinntekter fra arbeid utenom bruket betyr mest og øker mest, men også næringsvirksomhet tilknyttet jordbruket øker.

## 2.4 Nettoinntekt, privatforbruk og skatt

Siden inntektene fra andre erverv midt på 1980-tallet begynte å stige, har også nettoinntekta økt, også målt i fast kroneverdi. Bak nettoinntekta står en arbeidsinnsats fra familien på to årsverk.

Etter hvert som innslaget av lønnsinntekter har økt, har det økonomiske bildet for brukerfamilien blitt mer likt situasjonen for lønsmottakere, der det i perioder ikke er sparing, men forbruket vekselvis ligger over eller under inntektene. For den gjennomsnittlige brukerfamilien har privatforbruk inkl. skatt de siste årene delvis ligget betydelig under nettoinntekta. Det behøver ikke å være et faresignal, men hvis dette forholdet varer eller forsterkes, vil det over tid føre til at egenkapitalen minker, gjelden øker, eller at investeringene stopper opp. Av figur 2.5 går det fram at egenkapitalnivået er opprettholdt, men at gjelden har økt noe de siste årene. Figur 2.2 viser at nettoinvesteringene har vært låge over en lengre periode, og det kan bety at det bygger seg opp et større investeringsbehov, eller at relativt mange bruk styres mot avvikling.



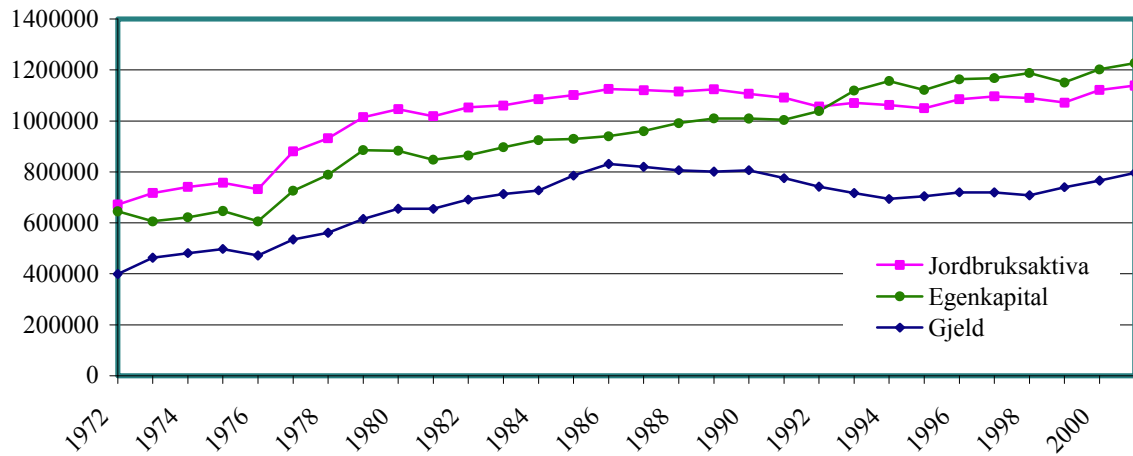
Figur 2.4 Nettoinntekt, privatforbruk og skatt. Kr per bruk. 2001-priser

Av figur 2.4 ser vi at i fast kroneverdi har skattebetalingen vært noenlunde uforandret siden 1991, med en antydning til nedgang i 2000 og 2001. Skattebeløpet for det enkelte år er en sammensetning av gjenstående skatt fra foregående inntektsår pluss forskuddsskatt for det aktuelle regnskapsåret. Skatten kommer derfor i regnskapet fram med en forsinkelse i forhold til inntekten. Framkommet skattebeløp er netto etter eventuelt tilbakebetalt skatt.

Bønder i Trøndelag er siden begynnelsen av 1990-tallet inne i en situasjon der brukets nettoinntekt ikke dekker privatforbruk inkl. skatt. Dette behøver ikke å være et faresignal, men hvis denne tilstanden varer eller forsterkes, kan det bety svekket økonomisk handlefrihet for et økende antall brukerfamilier.

1970-tallet til midten av 1980-tallet. Da fikk vi en utvikling fram til 1994 der egenkapitalen

økte mens gjelden gikk ned. Etter den tid har det igjen vært en tilnærmet parallell utvikling på egenkapital og gjeld, men med en høyere egenkapitalandel. Dette skjedde samtidig som inntektene fra "andre erverv" begynte å øke sin andel av nettoinntekta (se figur 2.3), og kan som allerede nevnt ha sammenheng med den generelle usikkerheten om utviklingen i jordbrukets rammebetingelser. Vi ser av figur 2.5 at sammensetningen av brukets egenkapital også har endret seg betydelig i denne perioden, ved at jordbrukets andel av egenkapitalen har gått betydelig ned.



Figur 2.5 Egenkapital og gjeld. Kr per bruk. 2001-priser

Et annet forhold som det kan være grunn til å legge merke til, er at forholdet mellom brukerfamiliens totale gjeld og brukerfamiliens eiendeler i jordbruket har vært noenlunde konstant siden tidlig på 1980-tallet.

# 3 Økonomisk utvikling i enkeltproduksjoner siden 1992

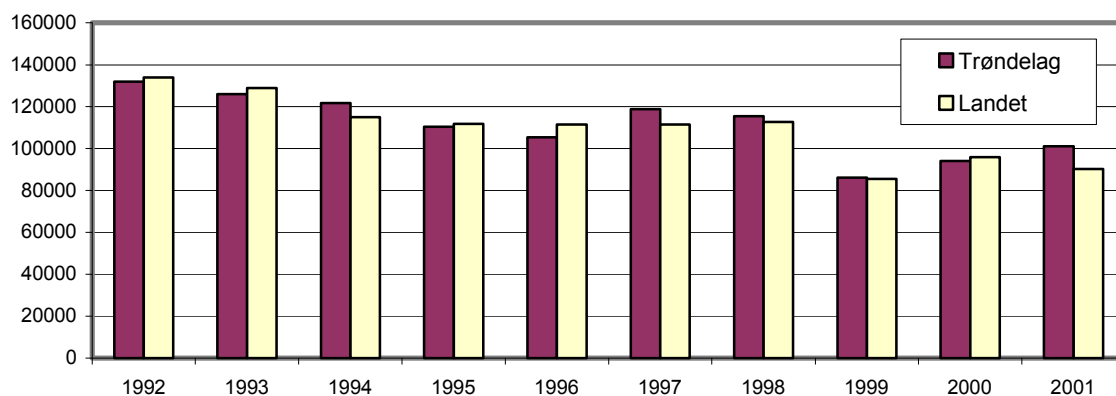
I dette kapitlet er hovedvekten lagt på den økonomiske utviklingen i siste 10-årsperiode, med fokus på familiens arbeidsfortjeneste, driftsoverskudd, nettoinntekt, nettoinvestering og egenkapitalprosent.

## 3.1 Melkeproduksjon

I regnskapsundersøkelsen er det med vel 100 bruk med melkeproduksjon. Dette antallet er stort nok til at en deling i størrelsesgrupper eller etter bygdetype er mulig. Det er tatt med gjennomsnittstall for alle bruk med melkeproduksjon (figur 3.1 - 3.4), en sammenligning av resultat, der brukene er sortert etter driftsoverskudd før avskrivninger per kuenhet. (figur 3.5), etter størrelsesgrupper (figur 3.6 - 3.8), og etter bygdetyper (figur 3.9 - 3.11). Vi har fra i år endret kriteriet for inndelingen i størrelsesgrupper fra areal til besetningsstørrelse.

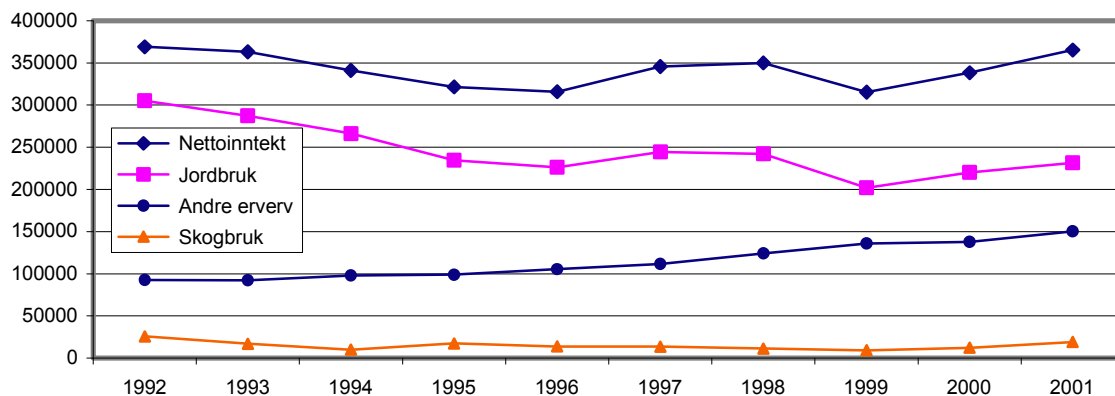
### 3.1.1 Melkeproduksjon, alle bruk

I figur 3.1 er familiens arbeidsfortjeneste per årsverk i melkeproduksjon i Trøndelag sammenlignet med tall for hele landet. Hovedinntrykket er at arbeidsfortjenesten siden 1992 har vært sterkt fallende, men at de siste to årene har vært en bedring. Forskjellene i arbeidsfortjeneste mellom Trøndelag og resten av landet har vært små.



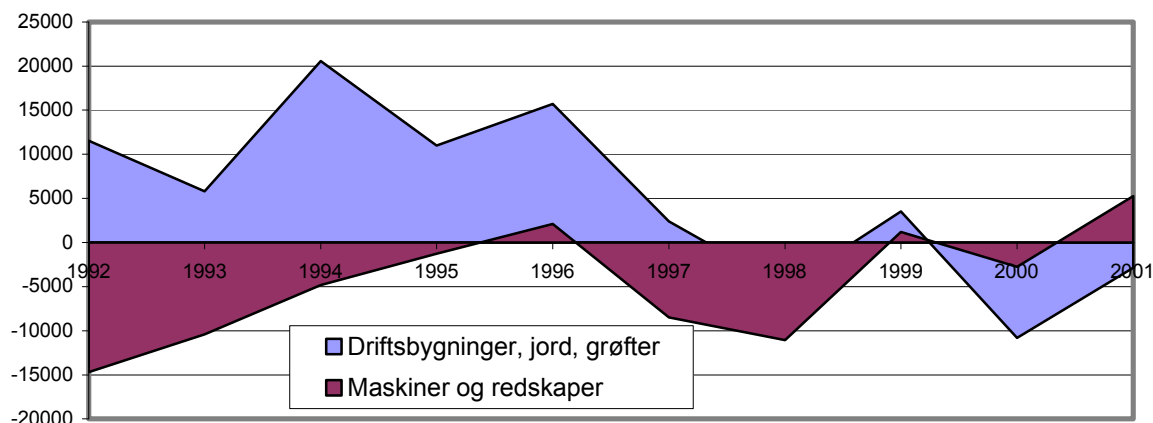
Figur 3.1 Familiens arbeidsfortjeneste i melkeproduksjon. Kroner per årsverk. 2001-priser

Brukerfamiliens nettoinntekt på melkeproduksjonsbruk er vist i figur 3.2. Nettoinntektsbegrepet omfatter driftsoverskudd for jordbruk, skogbruk og andre erverv, andre næringer, lønnsinntekter etc. (se forklaringer av faguttrykk s.77 flg.) Andelen av nettoinntekta fra andre erverv økte fram til 1999, men har siden stått noenlunde uforandret.



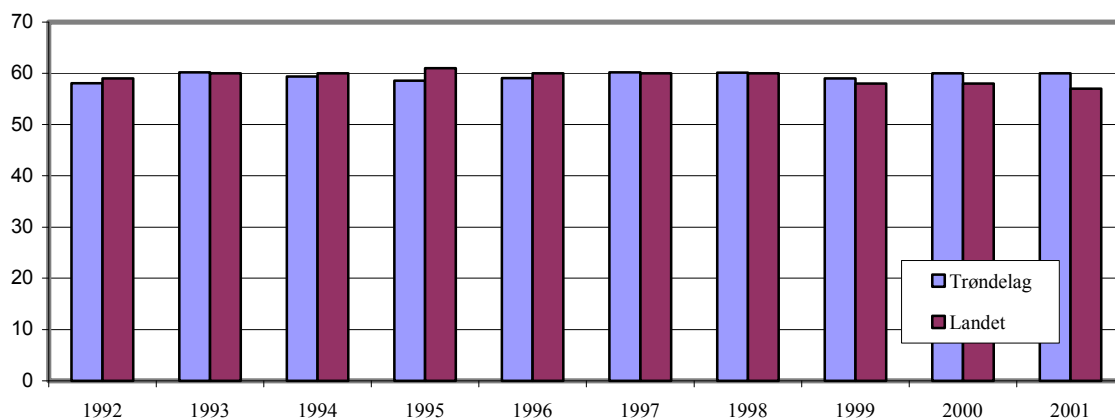
Figur 3.2 Driftsoverskudd/nettoinntekt på melkeproduksjonsbruk. Kr per bruk. 2001-priser

Nettoinvesteringene i maskiner og redskaper på melkeproduksjonsbrukene er i 2001 igjen kommet over null (figur 3.3). Det betyr at nyinvesteringer er større enn summen av avskrivninger og frasalg. Maskinkapitalen har stort sett på hele 1990-tallet gått ned, men har i 2001 igjen økt noe. Siden 1998 har nettoinvesteringene i driftsbygninger, jord og grøfter stort sett vært negative i melkeproduksjonen i Trøndelag.



Figur 3.3 Nettoinvesteringer på melkeproduksjonsbruk. Kr per bruk. 2001-priser

I figur 3.4 ser vi at egenkapitalandelen på melkeproduksjonsbruk i Trøndelag har vært svært stabil, og har utviklet seg positivt sammenlignet med totaltallene for landet.



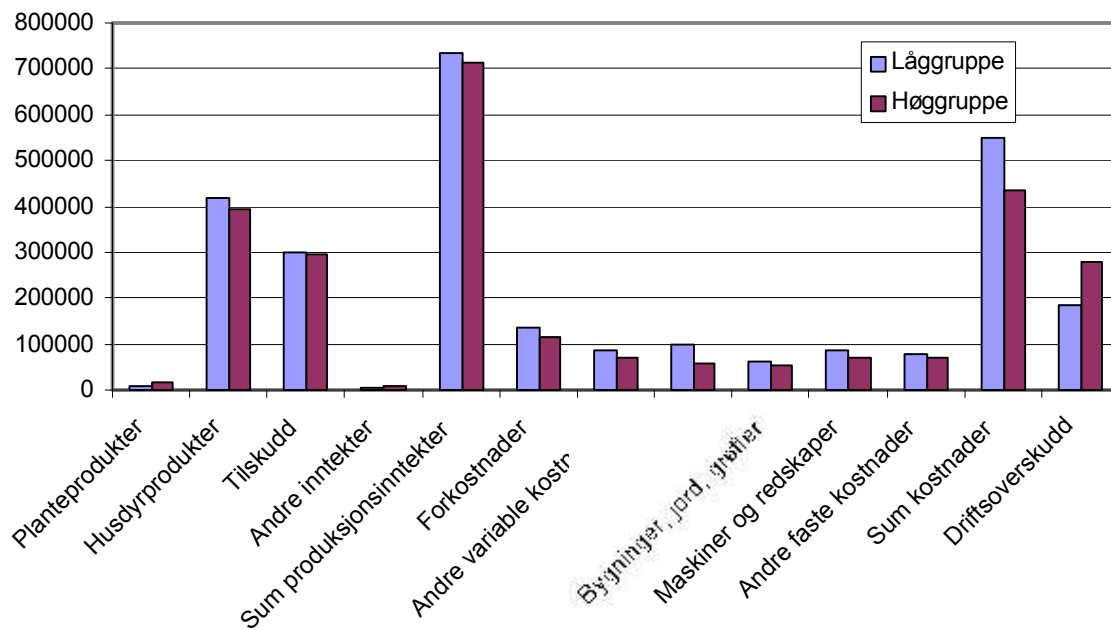
Figur 3.4 Egenkapitalprosent på melkeproduksjonsbruk

### 3.1.2 Melkeproduksjon. Sammenligning av låg- og høggruppe

Det er stor variasjonen i resultat mellom bruk, også der forutsetningene er tilnærmet like. Dette er vist i figur 3.5. Det er 104 melkeproduksjonsbruk med i statistikken for Trøndelag. I framstillingen har vi i utgangspunktet begrenset utvalget til bruk med 11,6 til 20 årskyr. Vi har også holdt utenfor de brukene som har aller mest kjøttproduksjon i tilknytning til melkeproduksjon. Så har vi regnet om all kjøttproduksjon utenom ku- og spekalvslakt til kuenheter, ved å sette 300 kg storfeslakt lik én kuenhet. Deretter sorterte vi de 80 gjenværende brukene etter driftsoverskudd før avskrivning per kuenhet, og delte dem inn i 3 grupper. I tabell 3, side 35 er gruppegjennomsnitt fra låg- og høggruppa vist.

Av tabellen går det fram at det er liten forskjell mellom gruppene når det gjelder jordbruksareal og melkekvote. Høggruppa har litt lågere avlingsnivå og litt lågere melkekvote, men har til gjengjeld utnyttet kvoten best. Høggruppa har færre årskyr, men høgere melkeytelse per årsku. Gruppene har satt inn så å si like mye kapital i jordbruksdrifta, men høggruppa har en lågere arbeidsinnsats, spesielt av leid arbeid. Høggruppa har også mindre arbeidsinnsats i næringsvirksomhet utenom jord- og skogbruk.

I figur 3.5 har vi sammenlignet gruppegjennomsnittene for en del inntekts- og kostnadstall, og for driftsoverskudd. Av figuren ser vi at produksjonsinntektene er høgst i låggruppa. Det skyldes at denne gruppa har større kjøttproduksjon, og derfor oppnår mer både i slakteinntekter og distriktstilskudd. På kostnadssida tegner det seg et entydig bilde av at høggruppa konsekvent ligger lågt på alle spesifiserte kostnader. Det gjør at høggruppa kommer ca 100 000 kroner bedre ut i driftsoverskudd enn låggruppa. NILF Trondheim er i gang med et prosjekt som vi håper skal avdekke mer av de bakenforliggende årsakene til det bildet som her er tegnet av variasjonen i resultat.

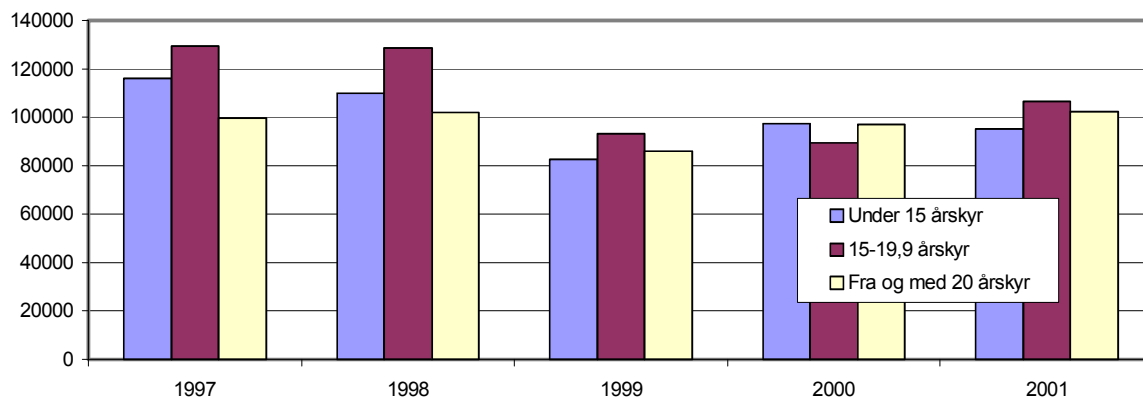


Figur 3.5 Sammenligning av låg- og høggr. Kostnader, inntekter og resultat. Kroner per bruk

### 3.1.3 Melkeproduksjon, fordelt på størrelsesgrupper

I dette avsnittet vises forskjellene i familiens arbeidsfortjeneste, nettoinntekt og egenkapitalprosent for størrelsesgruppene under 15 årskyr, 15-19,9 årskyr og 20 eller flere årskyr. Med deling etter årskuttall, har vi anvendelige data bare fra 1997.

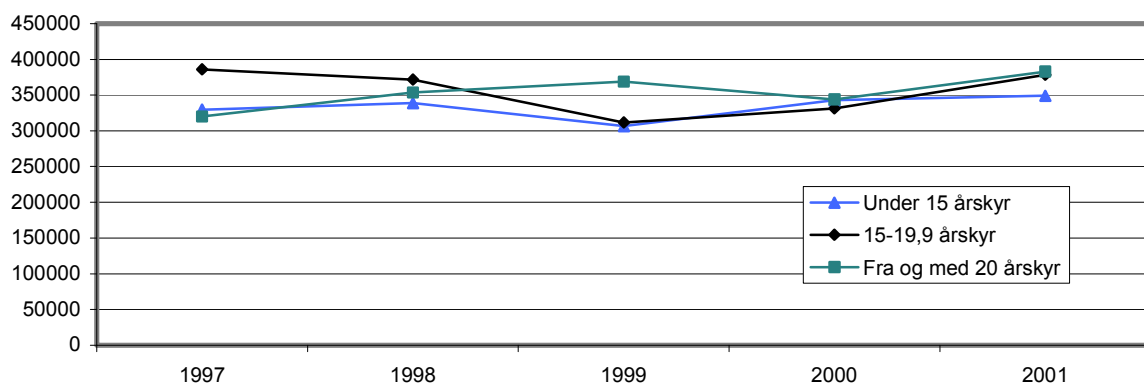
Familiens arbeidsinnsats er noenlunde lik, med ca 2 900 timer i de to øverste størrelsesgruppene. I gruppa under 15 årskyr er den ca 200 timer lågere. Se tabell 4-6, fra side 39. Mengden leid hjelp stiger med økende besetningsstørrelse, og spesielt fra den midterste til den øverste gruppa. Av figur 3.6 ser vi at i det meste av perioden har årsverkfortjenesten vært lågere i den lågeste størrelsesgruppa enn i den midterste. Vi ser også at arbeidsfortjenesten relativt sett har bedret seg i den øverste størrelsesgruppa. Den viktigste årsaken til dette ser ut til å være en sterkere økning i inntekter fra husdyrprodukter og tilskudd i denne gruppa.



Figur 3.6 Familiens arbeidsfortjeneste i melkeproduksjon. Kroner per årsverk 2001-priser

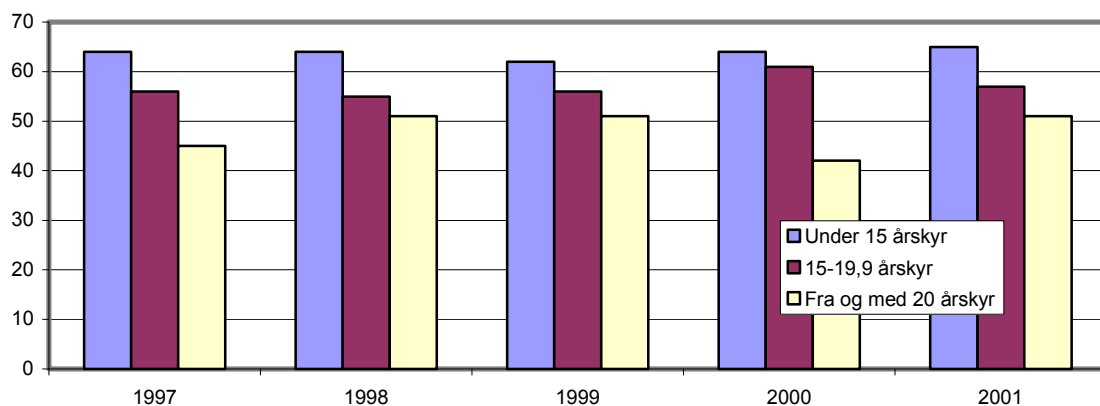


Differansen i nettoinntekt mellom gruppene er ikke stor, og svinger en del fra år til år. Se figur 3.7. En medvirkende årsak til de relativt små forskjellene, er at gjeldsbelastningen, og dermed renteutgiftene stiger ganske vesentlig med økende besetningsstørrelse.



Figur 3.7 Nettoinntekt på melkeproduksjonsbruk. Kr per bruk. 2001-priser

Egenkapitalprosenten for den lågeste gruppa har ligget høgt i hele perioden, og vært nokså konstant. I den øverste størrelsesgruppa er det få bruk. Det gjør at svingningene fra år til år blir store. Det er verdt å merke seg at en del bruk i løpet av perioden har flyttet over fra en lågere størrelsesgruppa til en høgere. Siden de mindre brukene har hatt høgere egenkapitalandel, kan det være noe av årsaken til at egenkapitalandelen ser ut til å stige i de øverste gruppene (figur 3.8).



Figur 3.8 Egenkapitalprosent på melkeproduksjonsbruk

### 3.1.4 Melkeproduksjon, delt etter bygdetype

I samarbeid med Fylkesmannens landbruksavdeling i begge trøndelagsfylkene er Trøndelag delt inn i 3 bygdetyper: kystbygder, indre bygder og fjellbygder. Nedenfor følger en oversikt over hvilke kommuner som er med i de forskjellige bygdetypene.

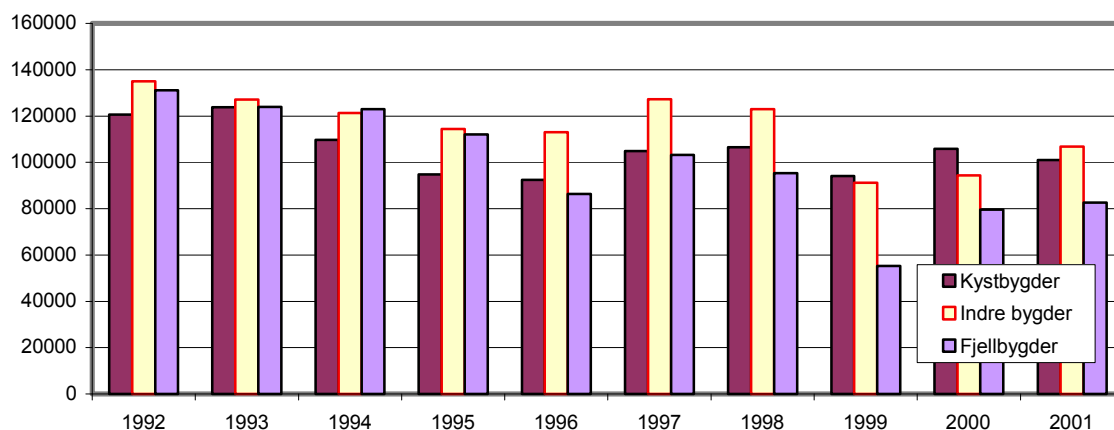
**Kystbygder:** Agdenes, Bjugn, Flatanger, Fosnes, Frøya, Hemne, Hitra, Leka, Namsos, Nærøy, Osen, Roan, Snillfjord, Vikna, Ørlandet og Åfjord

**Indre bygder:** Frosta, Inderøy, Klæbu, Leksvik, Levanger, Malvik, Meldal, Melhus, Mosvik, Namdalseid, Orkdal, Overhalla, Rissa, Selbu, Skaun, Snåsa, Steinkjer, Stjørdal, Trondheim, Verdal og Verran.

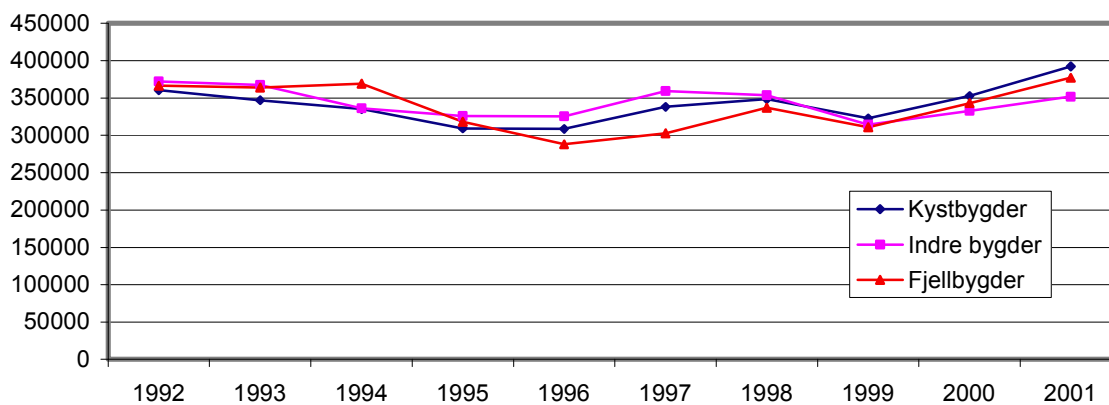
**Fjellbygder:** Grong, Holtålen, Høylandet, Lierne, Meråker, Midtre Gauldal, Namskogan, Oppdal, Rennebu, Røros, Røyrvik og Tydal.

Materialet for kyst- og fjellbygdene er ikke større enn at tilfeldige sammentreff, som at flere bruk foretar større investeringer samme år, eller en større utskifting av bruk i statistikken etc., lett kan medføre store utslag i resultatene. Et eksempel på det var fjellbygdgruppas spesielt svake resultat i 1999. Det skyldtes et sammentreff av store kostnader til leid arbeidskraft og maskininvesteringer for denne gruppa det året. I figur 3.9 kan det se ut til at fjellbygdene, som tidligere har ligget relativt høgt i arbeidsfortjeneste, de siste årene har hatt en svakere utvikling enn de andre bygdetypene. Se for øvrig tabellene 6-8, fra s. 51.

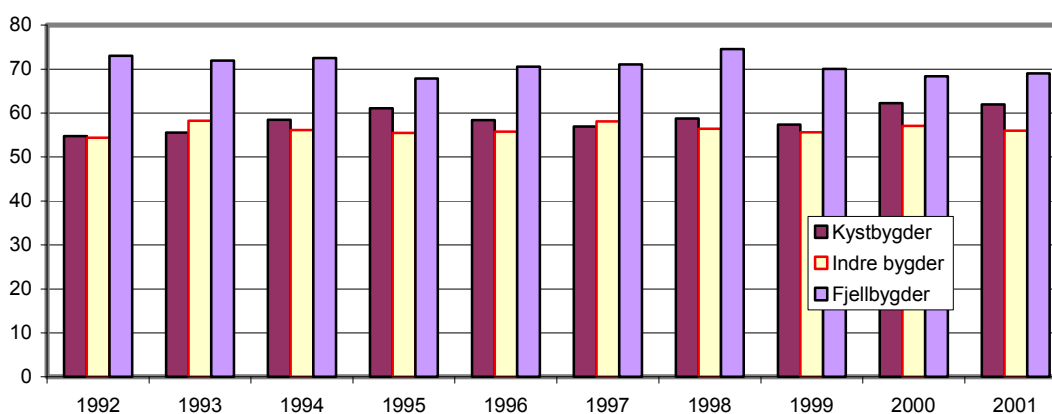
Av figur 3.10 ser en at brukerfamiliens nettoinntekt stort sett varierer etter samme mønster i de forskjellige bygdetypene. I figur 3.11 kan vi merke oss at fjellbygdene i hele perioden har ligget høyere i egenkapitalprosent enn de andre bygdetypene, men at forspranget de siste årene har minket.



Figur 3.9 Familiens arbeidsfortjeneste i melkeproduksjon. Kr per årsverk. 2001-priser



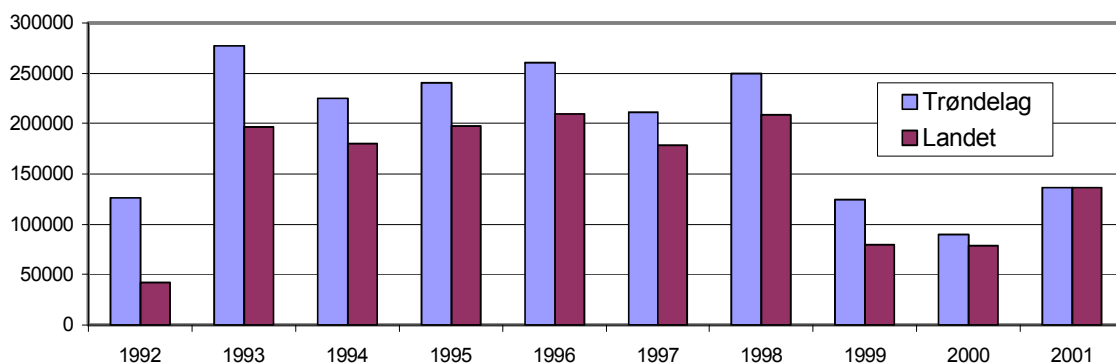
Figur 3.10 Nettoinntekt på melkeproduksjonsbruk. Kr per bruk. 2001-priser



Figur 3.11 Egenkapitalprosent på melkeproduksjonsbruk

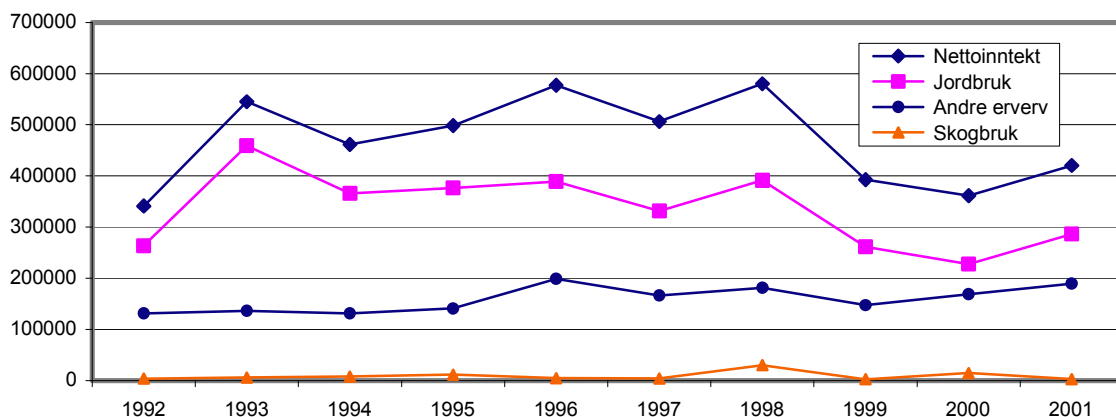
## 3.2 Kombinert kornproduksjon/svinehold

Lønnsomheten i kombinasjonen korn/svin har tradisjonelt variert mye, som et resultat av svingninger både i årsvekst og markedsdekning for svinekjøtt. Etter en bemerkelsesverdig lang og sammenhengende periode med høgt lønnsomhetsnivå fra 1993 til 1998, ble det overproduksjon og prisnedgang i 1999. Fra 1991 til 2000 gikk oppnådd pris for svinekjøtt ned fra 28 til 18 kroner per kg, men steg igjen i 2001 til 19 kroner. I 10-årsperiode er prisen på kraftfôr redusert, og også fôrforbruket per kg tilvekst er betydelig redusert. Besetningene har blitt større, og drifta mer effektiv. I figur 3.12 er familiens arbeidsfortjeneste per årsverk for korn/svin i Trøndelag sammenlignet med landstall. I 2001 var besetningene i Trøndelag på 38 avlsgriser, 3,4 avlsgriser mer enn landsgjennomsnittet. Besetningene i Trøndelag hadde 6 smågriskull mer per år enn landsgjennomsnittet, men solgte mindre både av smågris og slaktegris. Det betyr at svinebesetningene i statistikken i landsdeler utenom Trøndelag driver mindre rendyrket kombinertproduksjon smågris/slaktegris. Antall kull per avlsgris i Trøndelag, var 1,95 i 2001.

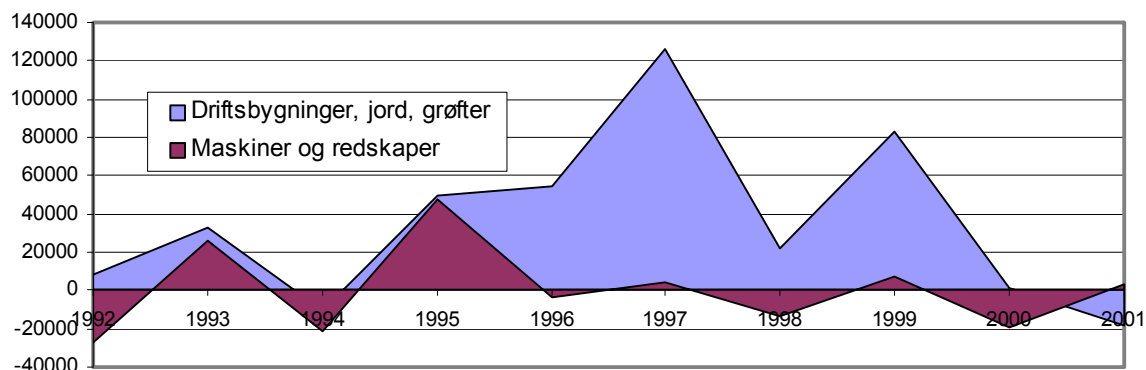


Figur 3.12 Familiens arbeidsfortjeneste på bruk med korn/svin. Kr per årsverk. 2001-priser

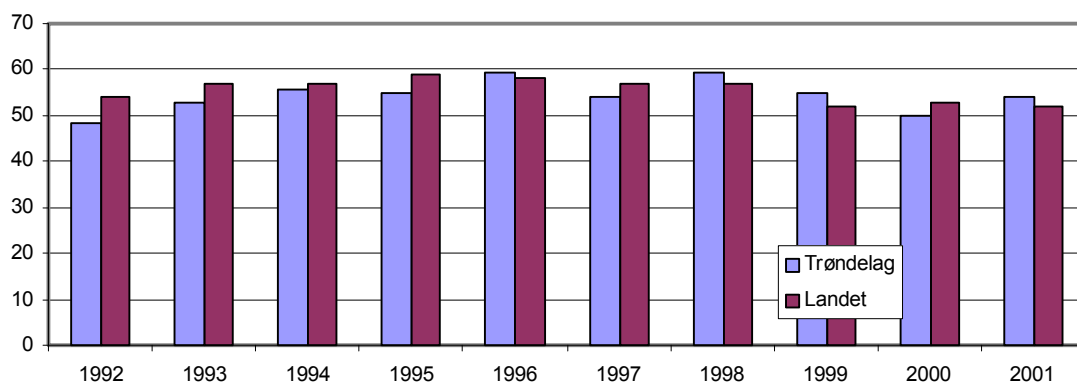
Utviklinga i nettoinntekt, figur 3.13, er preget av den store egeninnsatsen i bygningsinvesteringer på slutten av 1990-tallet. Vi ser at inntektene fra andre erverv var fallende i den perioden, men at de nå igjen stiger. Nettoinvesteringene er vist i figur 3.14. Det er investeringene i driftsbygninger som har vært store, mens det har vært lite investeringer i maskiner og redskaper. Den gode lønnsomheten i korn/svin-kombinasjonen i perioden 1993 – 98 førte til at denne driftsformen, spesielt i Trøndelag, styrket egenkapitalandelen betydelig. Den sterkt reduserte lønnsomheten i 1999 og 2000, sammen med store bygningsinvesteringer i 1999, førte til en kraftig nedgang i egenkapitalandelen (figur 3.15). I 2001, med små investeringer, har egenkapitalsituasjonen igjen bedret seg.



Figur 3.13 Driftsoverskudd/nettoinntekt på bruk med korn/svin. Kroner per bruk. 2001-priser



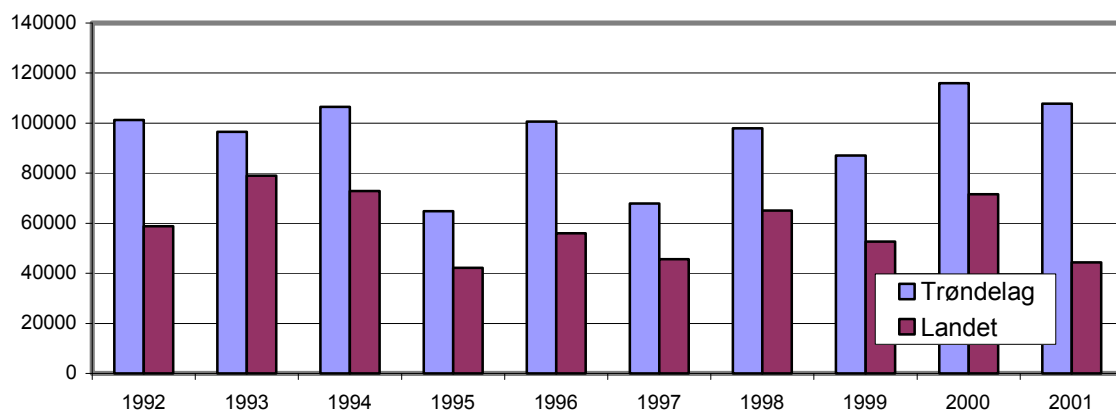
Figur 3.14 Nettoinvesteringer på bruk med korn/svin. Kr per bruk. 2001-priser



Figur 3.15 Egenkapitalprosent på bruk med korn/svin

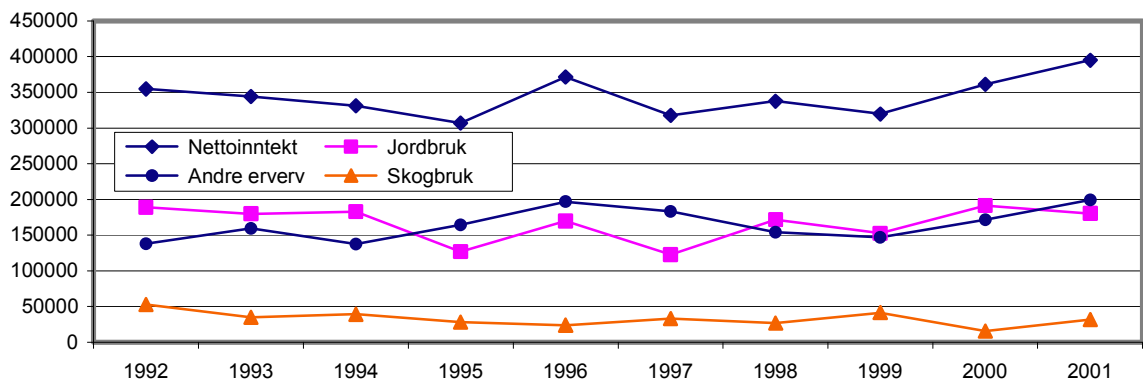
### 3.3 Sauehold

I figur 3.16 er familiens arbeidsfortjeneste per årsverk på brukene med sauehold i Trøndelag sammenlignet med landsgjennomsnittet i regnskapsundersøkelsene. Den gjennomsnittlige besetningsstørrelsen på brukene som er med i regnskapsundersøkelsene i Trøndelag var 178 vinterføra sauer (vfs) i 2001. På landsbasis var størrelsen 109 vfs. Denne betydelige størrelsesforskjellen er sannsynligvis den vesentligste årsaken til at regnskapsundersøkelsene viser en høyere årsverkfortjeneste i Trøndelag.



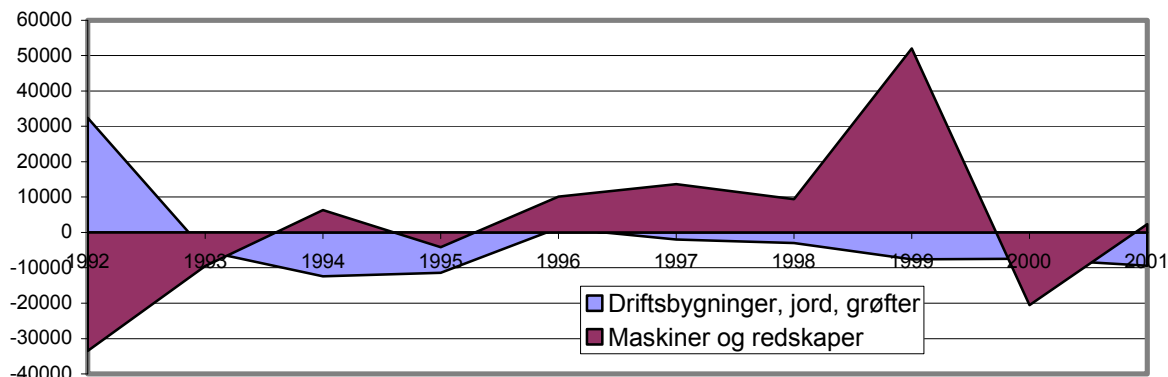
Figur 3.16 Familiens arbeidsfortjeneste på bruk med sauehold. Kroner/årsverk 2001-priser

Regnet i 2001-priser har nettoinntekta stort sett ligget mellom 300 000 og 350 000 kroner i perioden fra 1992 til 2000, men er i 2001 på nærmere 400 000 kroner. (figur 3.17). Driftsoverskuddet fra "andre erverv" er stort sett av samme størrelse som driftsoverskuddet fra jordbruket (saueholdet). Skogbruksdrift har hatt relativt mye å si for inntektene i denne produksjonsformen, men har også her avtatt i betydning.



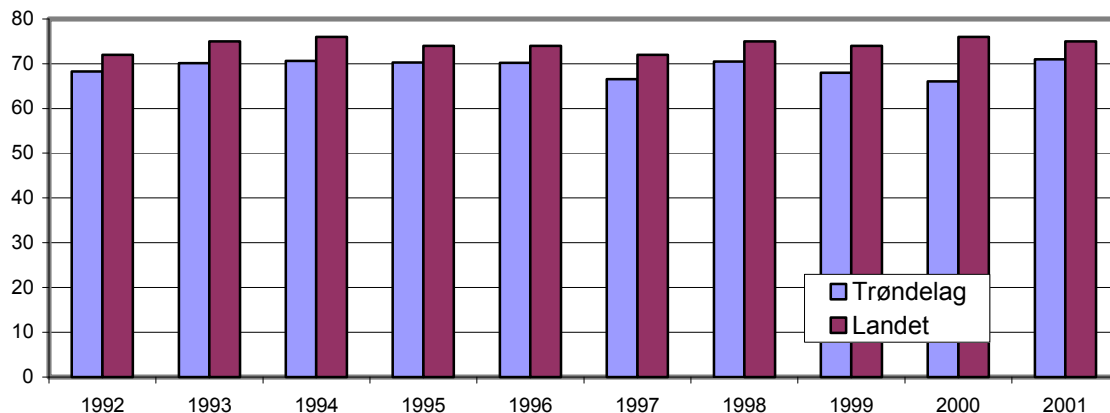
Figur 3.17 Driftsoverskudd/nettoinntekt på bruk med sauehold. Kr per bruk. 2001-priser

Som det framgår av figur 3.18 har nettoinvesteringene vært låge, med unntak av i 1999. De store maskininvesteringene da kom fra traktorkjøp. Siden antallet bruk med sauehold i driftsstatistikken for Trøndelag er lite, vil tilfeldige sammenreff lett få store utslag.



Figur 3.18 Nettoinvesteringer på bruk med sauehold. Kr per bruk. 2001-priser

Egenkapitalprosenten har stort sett ligget rundt 70. Det er langt høyere enn i andre driftsformer, men er likevel 4-5 prosentenheter under landsgjennomsnittet for ensidig sauehold (figur 3.19). Det har nok en god del sammenheng med forskjellen i driftsomsfang.



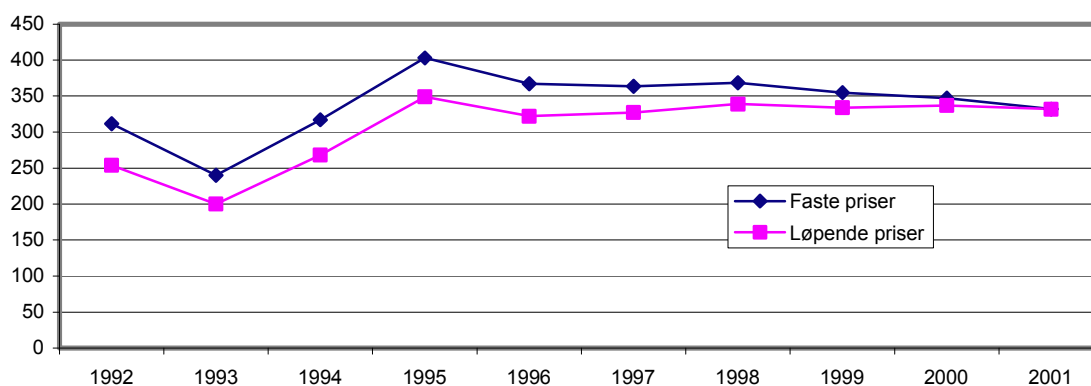
Figur 3.19 Egenkapitalprosent på bruk med sauehold

### 3.4 Gardsskogbruket

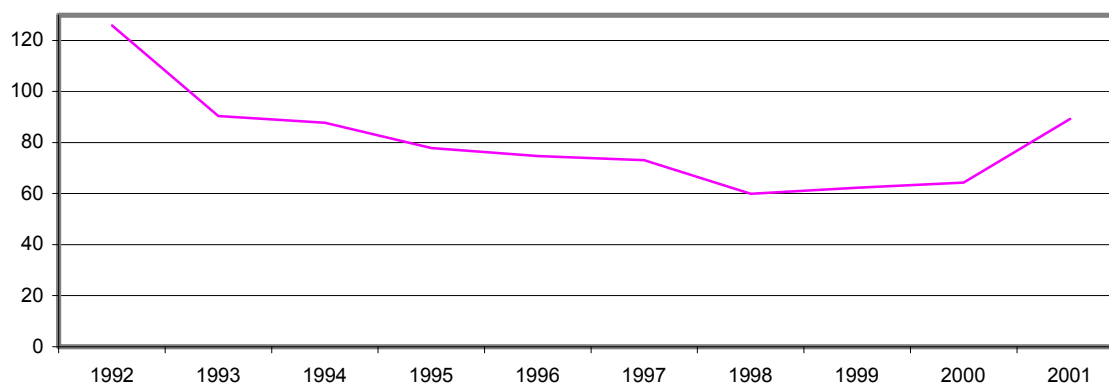
Gardsskogbruket er representert ved et eget utvalg blant de brukene som er med i regnskapsundersøkelsene for jordbruket, der det er satt spesielle krav til skogstørrelse.

Nedenfor er det presentert resultater for Midt-Norge, som foruten de to Trøndelagsfylkene også omfatter kommunene nord for Romsdalsfjorden i Møre og Romsdal fylke, og Helgeland i Nordland fylke. Se også tabell 13, side 75. I regnskapsundersøkelsen for skogbruket for 2001 var det med 64 bruk fra Midt-Norge. Her går det fram at det er avvirket 184 m<sup>3</sup> tømmer per bruk i 2001. Det er 54 m<sup>3</sup> mer enn i 2000. Avvirkningen utgjør 89 % av det tømmerkvantum som kunne vært tatt ut uten å forringe skogen på lang sikt (balansekvantum). Det er den høyeste avvirkningsprosenten siden oppryddingen etter stormskadene i 1992.

I figur 3.20 er oppnådd pris på bartrevirke vist. Som det går fram av figuren, har de løpende prisene de siste 4 årene ligget i området 330 til 340 kroner per kubikkmeter. I 2001 var den 332 kroner. Målt i fast kroneverdi har prisene stort sett vært fallende siden 1995.

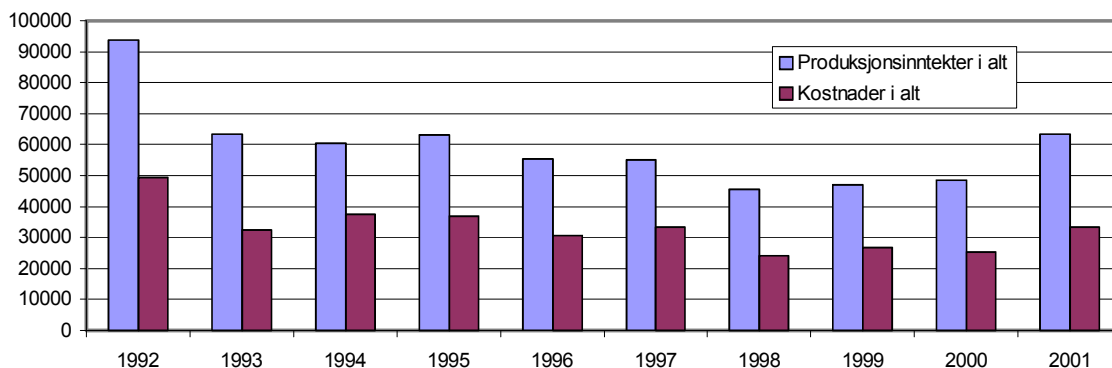


Figur 3.20 Oppnådd pris på bartrevirke. Kr per m<sup>3</sup>.



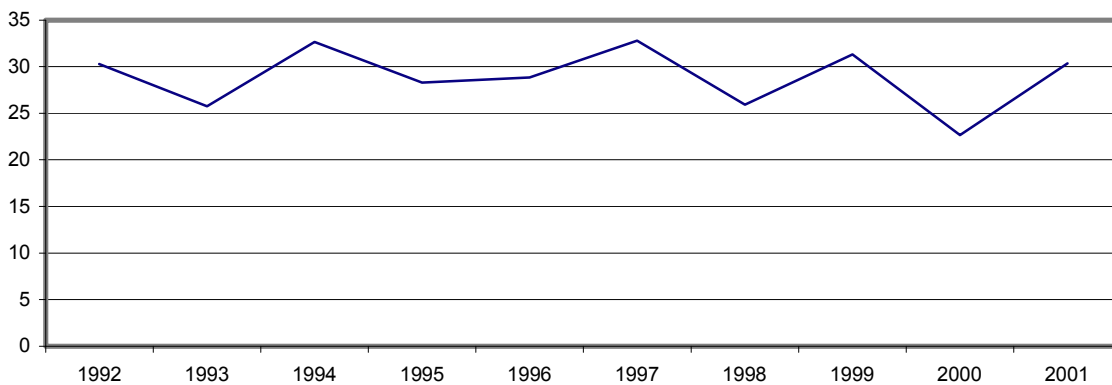
Figur 3.21 Avvirkning i prosent av balansekvantum

Med økt volum på avvirkingen i 2001 (figur 3.21), er produksjonsinntektene tilbake til nivået før midten av 1990-tallet (figur 3.22). Driftsoverskuddet var 30 075 kr i 2001 mot 22 515 kroner i 2000.



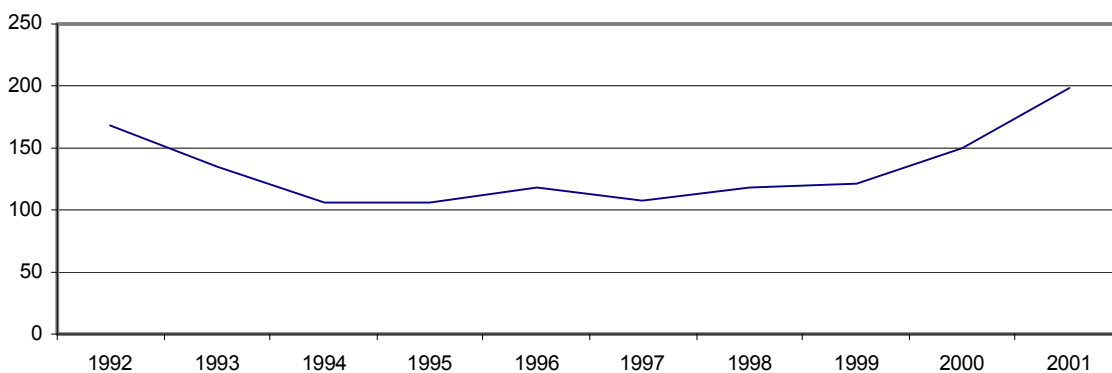
Figur 3.22 Produksjonsinntekter og kostnader i gardsskogbruket. Kr per bruk. 2001-priser

Figur 3.23 viser at forholdet mellom kostnader til leid arbeid og utstyr i prosent av produksjonsinntekter er noenlunde stabilt over 10-årsperioden. I perioden har prisene på maskinell drift gått mye ned samtidig som prisene på manuelt leid arbeid har steget vesentlig. Om dette har gitt rom for mer innleid maskinell drift, ser det altså ikke ut til å ha gitt brukerne økte driftskostnader.



Figur 3.23 Leid arbeid og utstyr i prosent av produksjonsinntekter i gardsskogbruket

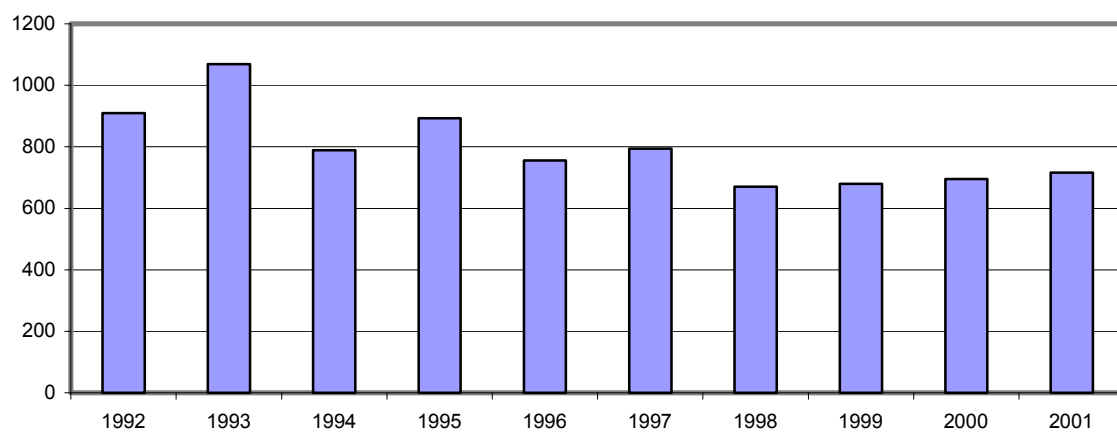
Figur 3.24 viser at per time familieinnsats var driftsoverskuddet i 2001 det høyeste i 10-årsperioden.



Figur 3.24 Driftsoverskudd i kr per time familieinnsats i gardsskogbruket. 2001-priser



Figur 3.25 viser driftsveilengden, som kan innvirke på resultatet.



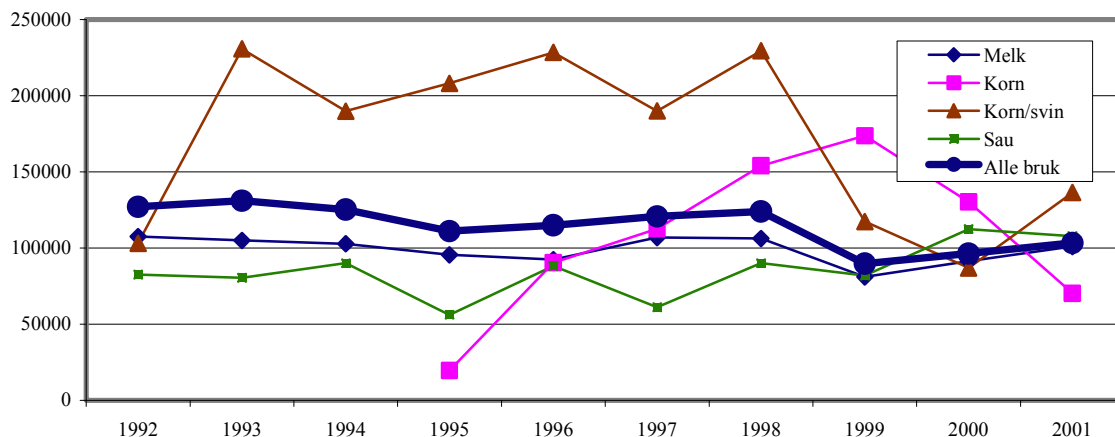
*Figur 3.25 Middel driftsveilengde for tømmerdriftene, meter*



## 4 Sammenligning av driftsformer

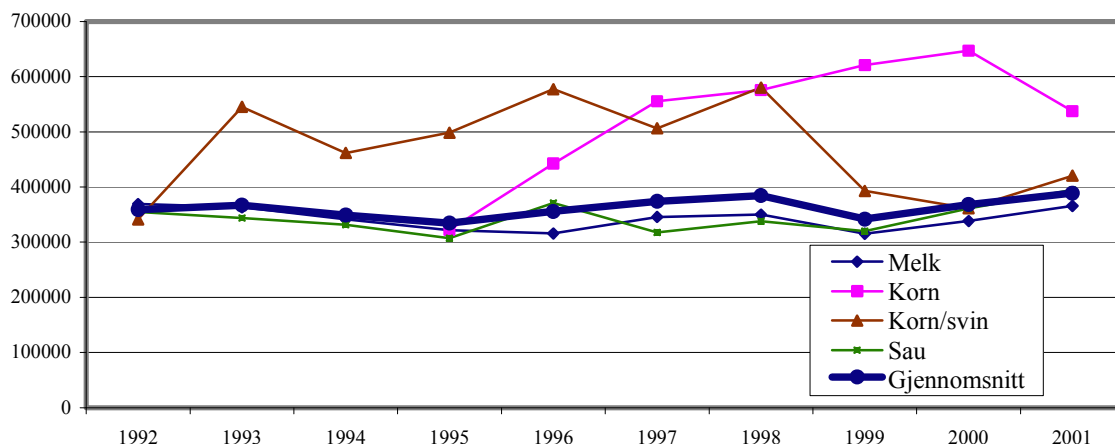
Regnskapsundersøkelsene for Trøndelag har tall for fire driftsformer der antall regnskap er stort nok til at gjennomsnittstall kan publiseres. Dette gjelder melkeproduksjon med tilhørende kjøttproduksjon, kombinert kornproduksjon/svinehold, sauehold, og fra 1995 også ensidig kornproduksjon. I dette kapitlet er familiens arbeidsfortjeneste, brukerfamiliens nettoinntekt og brukerfamiliens egenkapitalandel for disse driftsformene sammenlignet. I figurene 4.1 – 4.3 er også gjennomsnittstallene for hele regnskapsmaterialet for Trøndelag lagt inn.

For familiens arbeidsfortjeneste per årsverk i jordbruket, figur 4.1, er det mest iøynefallende at produksjonsformen korn/svin, som siden 1993 har ligget på det doble av gjennomsnittet for de andre produksjonsformene, i 1999 og 2000 var nede på nivået for gjennomsnittet. Etter oppgangen i 2001 er korn/svin igjen høyest, men nå er forskjellen mellom driftsformene vesentlig mindre. Saueholdet (på stor bruksstørrelse), som tidligere i perioden har ligget lågt i forhold til de andre produksjonsformene, har de siste to årene ligget over gjennomsnittet. Kornproduksjon har vi egne tall for bare for de sju årene 1995 – 2001, og i dette tidsrommet har variasjonen i avlinger mellom år vært svært stor. Etter våre registreringer var kornavlingene i 2001 de lågste siden 1995, og det har ført til en markert nedgang i årsverkfortjenesten..



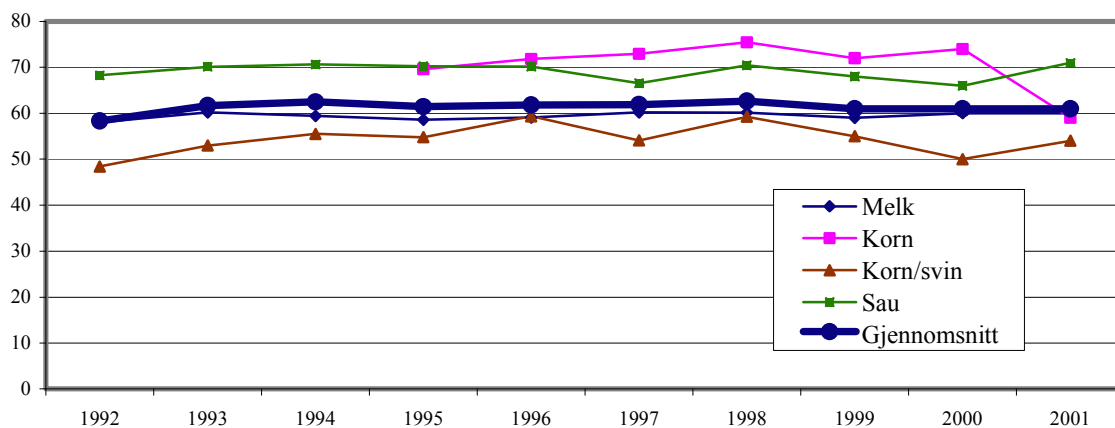
Figur 4.1 Familiens arbeidsfortjeneste i ulike driftsformer. Kr per årsverk. 2001-priser

Når en kommer til brukerfamiliens nettoinntekt, viser figur 4.2 at kornbrukene nå ligger desidert høgest, selv etter en betydelig nedgang i 2001. De andre driftsformene ligger svært likt, med melkeproduksjon lågest. Ensidig kornproduksjon, med sitt halve årsverk i jordbruket, gir brukerfamilien større muligheter til lønnsinntekt utenom bruket enn andre driftsformer. Om melkeproduksjonen gir større avkastning enn saueholdet, gir den også mindre anledning til å hente inn inntekter utenom jordbruksdrifta.



Figur 4.2 Nettoinntekt i ulike driftsformer. Kr per bruk. 2001-priser

Egenkapitalprosenten er vist i figur 4.3. Der ser en at kornprodusentene har ligget høgest, men med store maskininvesteringer på noen av brukene i den relativt lille gruppa som inngår i statistikken, har egenkapitalandelen falt radikalt. Bruk med sauehold har tradisjonelt ligget høgt i egenkapitalandel. Dette har nok for en del skyldtes forholdsvis store inntekter utenom jordbruket, men kommer sannsynligvis også fra forhold som en finner igjen for melkeproduksjonsbruk i fjellbygdene. Også der ligger egenkapitalandelen tradisjonelt høgt. Ellers kan en merke seg at egenkapitalandelen for korn/svin først på 90-tallet lå betydelig lågere enn for gjennomsnittsjordbruket, så økte den betraktelig til midt på 1990-tallet, for så å avta i perioden med store utbygginger i siste halvdel av 1990-årene.



Figur 4.3 Egenkapitalprosent i ulike driftsformer

## 5 Kort om utviklingstrekk i 2001

---

Driftsoverskuddet i jordbruket i Trøndelag bedret seg i 2001 med 15 600 kroner til 222 700 kroner per bruk. På landsbasis økte driftsoverskuddet med 2 500 kroner til 197 100 kroner per bruk. Driftsoverskuddet er det som er igjen til betaling for familiens arbeidsinnsats og all innsett kapital, når alle andre produksjonsfaktorer har fått sin betaling. For gardsskogbruket var tømmerprisene uendret, men avvirkingen var betydelig større enn de siste årene, og resultatet ble derfor vesentlig bedre enn i 2000.

Melkeproduksjon er hoveddriftsformen i jordbruket i Trøndelag. Størrelsen på brukene har gått opp med 0,4 årskyr til 15,8 årskyr i 2001. Melkeproduksjonsbrukene hadde i gjennomsnitt 231 dekar jordbruksareal. Av dette var 56 dekar leid. Driftsoverskuddet per bruk var 231 800 kr, opp 18 200 kr fra 2000. Bedre priser både på melk og storfekjøtt er hovedårsaken til økningen i driftsoverskuddet.

I kornproduksjonen var avlinga lågere enn på mange år. Det var den vesentligste årsaken til at driftsoverskuddet gikk ned 17 000 kroner til 95 800 kroner per bruk.

Brukene med kombinert kornproduksjon/svinehold hadde en betydelig resultatforbedring i 2001, etter to svake år i 1999 og 2000. Kornarealet på disse brukene var 205 dekar i 2001, og det var 38 avlsdyr i gjennomsnitt per bruk. Det meste av kornet er bygg. Avlinga kom på 284 kg, mot 372 kg i 2000. Med uforandret kornpris førte dette til sterk reduksjon i korninntektene. Prisen på svinekjøtt gikk derimot opp med ca 1 krone per kg, og også smågrisprisen steg. Driftsoverskuddet ble 286 700 kr, opp 65 400 kr fra 2000.

Sauehold i våre granskinger foregår på bruk med en gjennomsnittsbesetning på 178 vinterfôra sauer og et jordbruksareal på 194 dekar. Prisen på sau- og lammekjøtt gikk ned med 70 øre, mens ullprisen gikk opp med 90 øre per kg. Driftsoverskuddet kom på 180 200 kr, ned 5 600 kr.

Familiens arbeidsfortjeneste i jordbruket er driftsoverskudd fratrukket en kalkulert rente på eiendeler i jordbruket. Avhengig av endringer i kalkulasjonsrenten følger arbeidsfortjenesten derfor utviklinga i driftsoverskuddet. Nærmere beskrivelse av utviklingen i familiens arbeidsfortjeneste er gitt i kapittel 3 og 4, og i figurene 3.1, 3.6, 3.9, 3.12, 3.16 og 4.1.

Utviklinga i brukerfamiliens nettoinntekt er tilsvarende beskrevet i de samme kapitlene og i figurene 3.2, 3.7, 3.10, 3.13, 3.17 og 4.2. Nettoinntekta er summen av driftsoverskudd fra alle næringsgreiner, lønnsinntekt, renteinntekter etc., fratrukket gjeldsrenter og kår. Når det

gjelder nettoinntekta var det bare brukene med ensidig kornproduksjon som hadde nedgang. For alle driftsformer under ett, var økningen i lønnsinntekter utenom bruket større i 2001 enn noe år tidligere. Betydningen av erverv utenom landbruk er økende, og utgjorde i følge våre tall for Trøndelag 48 % av nettoinntekta i 2001. 10 år tidligere var denne prosentandelen 29, og 10 år før det igjen var den 13.

Nettoinvesteringer er sum investeringer i jordbruket fratrukket avskrivninger, frasalg og eventuelle investeringstilskudd. For alle produksjonsformer under ett, var nettoinvesteringa 9 800 kr. Ei positiv nettoinvestering betyr at verdien av produksjonsmidlene er økt i løpet av året. I melkeproduksjon og kornproduksjon var nettoinvesteringa positiv i 2001, mens den var negativ i sauehold og kombinert korn/svin. Egenkapitalandelen for alle driftsformer i jordbruket i gjennomsnitt har ligget på ca 62 % siden 1993, men har de tre siste årene ligget på 61 %. Det vises ellers til kapittel 3 og 4, og til figurene 3.4, 3.8, 3.11, 3.15, 3.19 og 4.3. Samlet gjeld økte med 25 100 kr til 795 800 kr i gjennomsnitt for alle deltakerbrukene i Trøndelag i 2001.

## 6 Tabellsamling

---

Tabellsamlingen inneholder tabeller med tall fra driftsgranskingene for de siste 5 årene:

1	Alle bruk	27
2	Melkeproduksjon, alle bruk	31
3	Melkeproduksjon, sammenligning av låg- og høggruppe	35
4	Melkeproduksjon, størrelsesgruppe under 15 årskyr	39
5	Melkeproduksjon, størrelsesgruppe 15-19,9 årskyr	43
6	Melkeproduksjon, størrelsesgruppe fra og med 20 årskyr	47
7	Melkeproduksjon, kystbygder	51
8	Melkeproduksjon, indre bygder	55
9	Melkeproduksjon, fjellbygder	59
10	Kornproduksjon	63
11	Kombinert kornproduksjon og svinehold	67
12	Sauhold	71
13	Gardsskogbruket i Midt-Norge	75

Hver tabell er på 3 sider og er delt i 6 deler:

- Produksjonstekniske data og oppnådde priser
- Nettoinvesteringer
- Produksjonsinntekter pr bruk
- Kostnader pr bruk
- Resultatregning
- Balanse og egenkapital pr bruk





Her kommer tabellsamlingen (side 27). Tabellene finnes i på DK Trøndelag.