

## Snegler som skadedyr på planter

Trond Hofsvang, *Planteforsk Plantevernet*

E-post: [trond.hofsvang@planteforsk.no](mailto:trond.hofsvang@planteforsk.no)

### Sammendrag

Sneglene er viktige i nedbrytningsprosessen av plantemateriale i naturen. Noen ganske få arter kan opptre som skadedyr på planter i jord- og hagebruk. Områder med høy fuktighet, moderate temperaturer og milde vintre utgjør ideelle omgivelser for snegler. Har man i tillegg kulturer som gir sneglene beskyttelse under et permanent plantedekke, kan skaden av snegl på plantene bli omfattende. Åkersnegl har lenge vært et vanlig skadedyr i mange kulturer i jord- og hagebruk i Norge. Iberiaskogsnegl er en nykommer i norsk fauna. Foreløpig forekommer denne arten bare som skadedyr i småhager, men i enkelte distrikter langs kysten av Sør-Norge har den opptrådt i store mengder. Revidert pr 5.7.2005

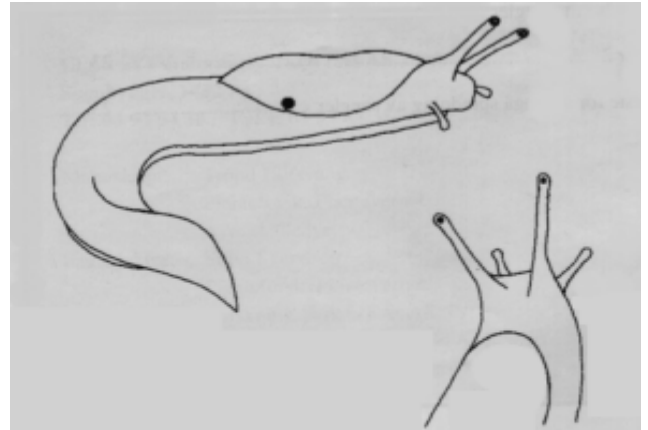
**Sneglene er viktige i nedbrytningsprosessen av plantemateriale i naturen. Noen ganske få arter kan opptre som skadedyr på planter i jord- og hagebruk. Områder med høy fuktighet, moderate temperaturer og milde vintre utgjør ideelle omgivelser for snegler. Har man i tillegg kulturer som gir sneglene beskyttelse under et permanent plantedekke, kan skaden av snegl på plantene bli omfattende. Åkersnegl har lenge vært et vanlig skadedyr i mange kulturer i jord- og hagebruk i Norge. Iberiaskogsnegl er en nykommer i norsk fauna. Foreløpig forekommer denne arten bare som skadedyr i småhager, men i enkelte distrikter langs kysten av Sør-Norge har den opptrådt i store mengder.**

Det finnes ca. 80 arter av landlevende snegler i Norge. Ca. 15 av disse er nakensnegler, mens resten av artene har et skall på ryggen. Alle de norske landlevende sneglene har lunger og tilhører underklassen lungesnegl (Pulmonata). De fleste lever av planter.

Bestemmelsesnøkkel for landlevende snegler som er skadedyr på planter i Norge, side 10.

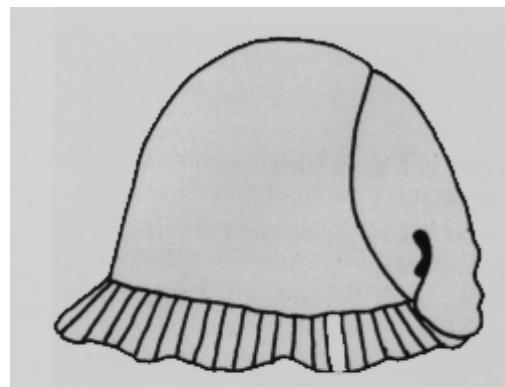
### Ytre bygning

Kroppen hos de landlevende sneglene består av hode, kropp med kappen og foten. Hodet har alltid to par tentakler (følehorn) som kan trekke seg sammen. Det sitter et par korte tentakler nær munnen og bak disse et par lengre tentakler med ett øye ytterst på hver (figur 1). Munnen er utstyrt med en raspetunge som er tett besatt med tverrrekker av fine tenner. Sneglene kan trekke kroppen godt sammen (figur 2).



Figur 1. Landlevende lungesnegl uten skall. Sneglene har to par tentakler, der det bakerste paret har et øye på hver tentakkel. Figuren viser en art i familien Limacidae.

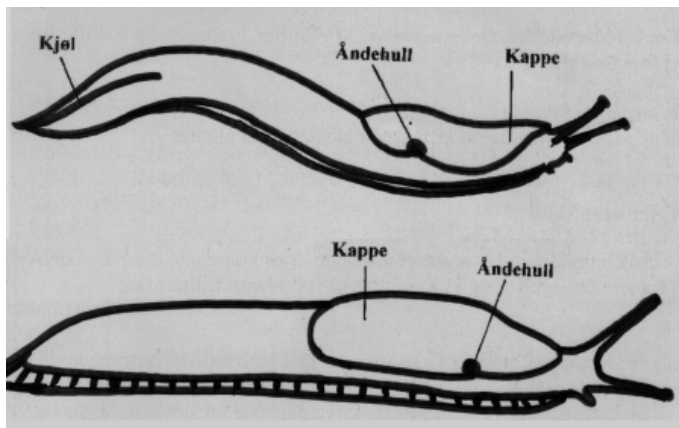
Kappen er en hudfold som ligger over fremre del av ryggen. Hos snegler med skall utskilles skallet fra kappen, og kappen ligger skjult inne i skallet. Hos nakensneglene er kappen lett å se (figur 1).



Figur 2. Landlevende lungesnegl uten skall i sammentrukket tilstand (Arionidae)

Kappehulen inneholder et fint blodkarnett og fungerer som lunge. Luften kommer ut og inn av kappehulen gjennom et åndehull på høyre side av kappen. Åndehullet er tydelig hos snegler uten skall (figur 3).

Hos landlevende snegler skiller huden ut slim fra spesielle kjertler. Slimet beskytter mot uttørring. Foten har en krypesåle. Noen arter, f.eks. store arter i slekten *Arion*, har en tydelig kant rundt foten (figur 3) Foran på foten munner det ut en kjertel som produserer store mengder slim. Sneglene «sklir» oppå dette slimet når de beveger seg fremover.



Figur 3. Snegl i familien Limacidae (øverst) og i familien Arionidae (nederst). Limacidae har åndehullet plassert bak midten av kappen, mens Arionidae har åndehullet plassert foran midten. Limacidae har en tydelig kjøll langs bakre del av ryggen.

## Levevis

### Overvintring

Landlevende snegler kryper ned i frostfrie overvintringssteder som jordhuler, under vissent løv, langs trerøtter etc. Sneglene kan overvintre i forskjellige stadier, som egg, små snegler eller voksne, avhengig av art.

### Parring og egglegging

Landlevende lungesnegl er hermafroditter (tvekjønnet). Disse sneglene utvikler først det hannlige kjønnsystemet, deretter utvikles det hunnlige, og de hannlige organene tilbakedannes. Under parringen skjer det en gjensidig utveksling av sædceller mellom to individer. Siden sædcellene modner før eggene, unngås vanligvis selvbefruktning.

Egglegging skjer i jorda. Sneglene lager en «redegule» i løs jord, og her legges eggene i små klumper som dekkes med jord. Eggene er vanligvis hvite og kulerunde med en diameter på 1-2 mm. Landlevende snegler kan legge opptil flere hundre egg, men dette varierer fra art til art. I tempererte strøk har disse sneglene en generell nedre grense for utvikling av eggene på 4°C.

De landlevende sneglene har direkte utvikling. Larvestadiet skjer inne i egget, og en fullt utviklet liten snegl klekker fra egget. De nyklekte sneglene veier bare noen få milligram. De har vanligvis en rask vekst fram mot en ungdomsfase der veksten går langsommere, men hvor kjønnsorganene utvikles raskt. Voksne kjønnsmodne snegler har liten eller ingen vekst.

### Aktivitet og næringsopptak

Det kan være en viss migrasjonsaktivitet hos landlevende snegl. Det kan være flere meter mellom det stedet der sneglene skjuler seg om dagen og plantene der sneglene tar til seg næring om natta. Aktivitet og næringsopptak er avhengig av fire faktorer: fuktighet, temperatur, lys og jordtype. Spesielt fuktigheten er viktig. Bestanden av landlevende snegl reduseres ved tørre forhold. Høy fuktighet øker sneglenes aktivitet. Kraftig nedbør begrenser aktiviteten, mens et lett regnvær eller nattedagg er gunstig. Vanning kan også påvirke sneglene. Det er vist at f.eks. plen eller potetåkre som var uinfisert, ble attraktive for snegl etter langvarig vanning.

Landlevende snegler har et høyt vanninnhold i slimet, eggene og kroppen, og er derfor svært avhengige av høy fuktighet. Vanninnholdet i kroppen og i eggene er over 80 %, og hele 98 % i slimet. Snegler kan tåle et visst vanntap, men overstiger vanntapet ca. 50 % av den opprinnelige kroppsvekten dør de. Som regel utvikler unge snegler seg normalt bare når vanninnholdet i jorda er 60-85 %. I tørr eller ekstremt fuktig jord dør også eggene.

I sentrale og nordlige deler av Europa med en høyere fuktighet enn middelhavslandene er nakensneglene de mest dominerende som skadedyr på planter, mens i middelhavslandene er skallsneglene de viktigste.

Et fall i temperaturen aktiviserer vanligvis sneglene, da dette følges av en økning i relativ fuktighet. Undersøkelser i Mellom-Europa viser at de snegleartene som gjør skade på planter, er mest aktive ved 17-18°C. I Nord-Europa er sneglene mest aktive ved lavere temperaturer, og skaden er ofte størst på ettersommeren og høsten. Enkelte arter kan forbli aktive ved nokså lave temperaturer. Åkersnegl kan gi skade på plantene helt ned mot 0°C. Lys influerer også på sneglenes aktivitet. Landlevende snegler gjemmer seg bort på dagtid, unntatt etter et regnvær. De kommer vanligvis fram først i skumringen på jakt etter næring. Snegler er mest tallrike i tung leirjord hvor det er relativt store jordklumper med store luftrom mellom dem. Sandjord er derimot ingen gunstig jordtype for snegler, da de ikke vil finne tilholdssteder i jordhuler. Tettheten av snegler kan bli spesielt høy i jord med redusert jordarbeiding og i jord med nedpløyd halm eller i jord som får tilført mye husdyrgjødsel. Generelt kan sies om de landlevende nakensneglene at langvarige og intense kuldeperioder gjennom vinteren og tørke om våren og forsommeren, vil nedsette bestanden, mens en mild og våt vår og forsommer vil medføre en markert økning av sneglene. Det er hevdet at det er typisk for landlevende snegler at de lokale bestandene ofte er preget av gjentatt utdøing i tørre år og rask nykolonisering i perioder med mye nedbør.

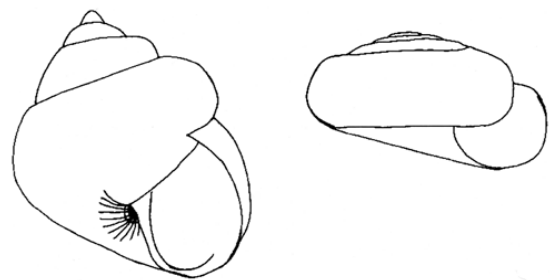
## Sneglenes naturlige fiender

Padde tar en del snegl. Fugl som lever av virvelløse dyr, synes å ta lite snegler i forhold til det totale næringsinntaket. Pinnsvin og grevling er de viktigste predatorne på landlevende nakensnegler blant virveldyrene. Særlig pinnsvin har snegler som vanlige byttedyr, bl.a. mye åkersnegl. Størrelsen på sneglene synes ikke å være en begrensende faktor for pinnsvin, siden det er observert at boasnegler på 15 cm ble spist. Heller ikke sneglenes slimproduksjon synes å være til hinder for predasjon. Moskusender spiser mye snegl, også iberiaskogsnegl.

Av insektene er løpebillene (Carabidae), spesielt noen polyfage arter av de store løpebillene, viktige predatorer på snegler. Billefamilien Lampyridae har larver som nesten utelukkende lever av snegler. Det er

bare en norsk art i denne familien, sankthansorm (*Lampyrus noctiluca*), som er utbredt på Østlandet og Sørlandet. Larver av tovingefamilien Sciomyzidae lever som parasitter på snegler.

Innen flatormene (Platyhelminthes) lever mange arter som indre parasitter i snegler, bl.a. den lille leverikten som kan ha åkersnegl som en av vertene. Mange arter av encellede dyr finnes i snegler og kan nedsette produksjonsevnen og levetiden betraktelig hos sneglene. Nematoder er viktige indre parasitter i snegler. Store deler av nematodenes livssyklus foregår inne i sneglene som til slutt dør av infeksjonen. Nematoder innen slekten *Phasmarhabditis* (Rhabditidae) som dreper flere forskjellige arter av landlevende nakensnegler, er lett å oppformere, lagre og vanne ut som et mikrobiologisk preparat til bekjempelse av snegler. Disse nematodene brukes i dag bl.a. i England, hvor de kan kjøpes som et kommersielt produkt. Hver pakke av dette produktet inneholder minimum 6 millioner nematoder, og det anbefales å løse opp produktet i vann og vanne det ut på 20 m<sup>2</sup> fuktig jord.



Figur 4. Skall av landlevende lungesnegl: kjegleformet skall til venstre, flatt skall til

## Er snegler giftige?

Selv om mange arter av fugl og pattedyr ikke tar snegl som byttedyr, betyr ikke dette at sneglene er giftige for dem. Slimet som sneglene produserer kan inneholde visse bitterstoffer, som predatorne kan reagere på. Snegler er heller ikke giftige eller farlige å berøre for mennesker, men på den annen side er det svært få sneglearter som er spiselige. Noen arter som f.eks. iberiaskogsnegl og boasnegl, produserer et klebrig slim som det er svært vanskelig å vaske av.

## Biologi

### Åkersnegl

Åkersnegl (figur 5) er den vanligste sneglen i Norge som gjør skade i jord- og hagebruk. Den finnes over hele landet. I Nord-Europa tar livssyklus 12-15 måneder. Det vanlige er at det er ca. 12 måneder mellom generasjonen. Engelske undersøkelser viser at det kan være en viss overlappning mellom generasjonene, mens undersøkelser fra vestlige deler av Russland (St. Petersburg) viste en generasjon på ett år med overvintring i eggstadiet. Egglegging kan foregå gjennom det meste av året med unntak av overvintringsperioden.



Figur 5. Åkersnegl.  
Foto: Arild Andersen

Tiden det tar før eggene klekkes varierer. I varme perioder tar det tre uker, mens egg som legges på høsten ikke klekkes før neste vår. De fleste åkersneglene overvintrer som egg i Norge, men noen voksne individer kan overvintrer og legge egg neste vår.

En åkersnegl legger ca. 500 egg pr. år i klumper på ca. 20 egg i en jordhule. Eggene kan overleve med temperaturer i jorda helt ned mot 0°C. Eggene klekkes etter ca. 30 dager ved 15°C. Åkersneglene er mest aktive på ettersommeren. Forsøk har vist at levetiden er svært avhengig av temperaturen. Ved en konstant temperatur på 5°C kan de leve i 527 dager og 72 dager ved 26°C. I feltforsøk med åkersnegler i eng er det påvist en stor dødelighet blant nyklekte snegler, deretter skjer det en jevn dødelighet gjennom resten av levetiden. Åkersnegl vokser raskest ved 18°C

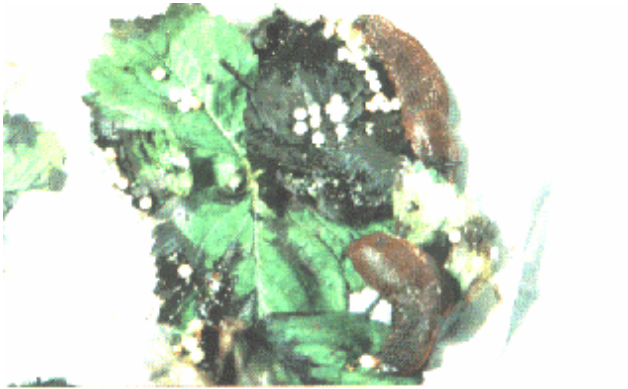
En detaljert undersøkelse fra vestlige Russland (St. Petersburg) viste tre kritiske perioder gjennom livssyklus hos åkersnegler. Den første perioden var fra midten av august til begynnelsen av september, hvor fuktigheten vanligvis var gunstig, men hvor eggleggingen var avhengig av temperaturen. Eggleggingen startet når temperaturen midt på dagen var under 15°C, men den opphørte under 5°C. Den andre kritiske perioden var vinteren (oktober-april), men det var sjelden at eggene var utsatt for dødelighet gjennom denne perioden. Dette var tilfelle selv om lufttemperaturen var under -20°C mye av tiden, dersom eggene i jorda lå under et snødekke. Den tredje kritiske perioden var fra slutten av april til ut juni, da eggene klekkes ved temperaturer over 5°C. Temperaturene var vanligvis passende, men ved en tørr vår ble utviklingen av eggene forsinket, og bare en liten del av eggene klekkes. Bestanden av åkersnegl ble altså påvirket av både temperatur og fuktighet. En engelsk undersøkelse viste at mellom 60 og 80 % av åkersneglene i eng befant seg oppe i vegetasjonen, mens resten var i de øverste 10 cm av jordlaget. Unntaket var når vegetasjonen var frossen, da åkersneglene søkte seg dypere ned i jorda.

### Iberiasnegl

Iberiasneglen (figur 6 og 7) som ofte kalles brunsnegl, ble for første gang funnet i Norge i 1988 (von Proschwitz & Winge 1994). Den ble da rapportert fra tre steder: Kråkerøy, Langesund og Molde. I 1993 og 1994 kom det inn meldinger til Plantevernet om tildels store skader i småhager langs Telemark-kysten, på Stord, i Bergensområdet og i Moldedistriktet.



Figur 6. Iberiasnegl.  
Foto: Arild Andersen



Figur 7. Iberiaskogsnegl med egg.  
Foto: Trond Hofsvang

Sommeren 1995 eksploderte media-interessen om iberiaskogsneglen, og mange meldinger om nye funn langs kysten kom inn. Den er nå etablert på Jæren og i områdene rundt Indre Oslofjord. Iberiaskogsneglen synes nå å være utbredt mer eller mindre sammenhengende langs kysten fra Hvaler til Trondheimsfjorden. Den flekkvise utbredelsen av iberiaskogsnegl viser at den har spredt seg med menneskelig aktivitet, i første rekke med planter og jord. Den naturlige utbredelsen for iberiaskogsneglen er vestlige deler av den iberiske halvøy (Portugal og Spania) og Sør-Frankrike. I løpet av de siste 30 år har arten spredt seg nordover i Europa. I 1960- og 1970 kom det meldinger om rask spredning i mange land i Mellom-Europa. I Sverige ble de første funn rapportert fra Skåne i 1975.

Etter regnfulle somre i 1984 og 1985 kom det inn meldinger om masseforekomster og skader i Göteborgstraktene.

Iberiaskogsnegl har ettårig livssyklus. Eggene legges ut på sommeren og utover høsten, og de voksne sneglene dør sent på høsten. Iberiaskogsnegl overvintrer som egg eller som unge snegler. De overvintrer nedgravd i jordhuler eller i komposthauger. Vanligvis blir sneglene aktive i mai, men på Vestlandet kan de komme fram allerede i april.

Etter overvintringen vil de individene som er nesten fullvoksne, komme raskt i gang med eggleggingen om våren. Hvert individ kan produsere opptil 400 egg. Eggene legges i huler i jorda eller i komposthauger, og eggleggingen kan foregå over mange måneder. Eggene legges i klumper, hver med 20-30 egg. Klekking av eggene skjer etter 1-2 uker. Ved lange tørkeperioder kan egg og små snegler ha en høy dødelighet, men i

nedbørrike og fuktige perioder kan egg og små snegler ha en høy dødelighet. Svenske undersøkelser av iberiaskogsnegl viser at utviklingen fra nyklekt snegl til fullvoksen tar 4-5 uker.

Undersøkelser tyder på at i områder der iberiaskogsneglen har etablert seg, går bestanden av svart skogsnegl tilbake. Dette skyldes trolig konkurranse mellom de to artene, der den mer aggressive iberiaskogsneglen dreper den svarte skogsneglen.

### Boasnegl

Boasnegl (figur 8) har vært registrert flere steder langs kysten fra Oslo til Bergen allerede fra slutten av forrige århundre. Denne arten har vært knyttet til hager og boliger og har også vært kjent under navnet «stor kjellersnegl», da den kan finnes innendørs i fuktige kjellere.

I årene 1989-1995 har det kommet inn meldinger om mange nye funn av boasnegl som viser at denne arten også har hatt stor spredning de siste årene. Igjen har spredningen trolig skjedd med menneskelig aktivitet, først og fremst med planter og jord. Boasneglen er nå funnet langs kysten av hele Sør-Norge og videre nord til Fauske. Det er også funnet et par eksemplarer i Tromsø. Boasnegl er også rapportert fra deler av indre Østlandet, bl.a. fra distriktene rundt Mjøsa.



Figur 8. Boasnegl.  
Foto: Arild Andersen

Boasneglene beveger seg forholdsvis raskt bortover bakken og legger etter seg tydelige slimspor. De kan klatre på loddrette flater som husvegger og trestammer, og under parringen henger de i lange slimtråder fra slike steder.

Eggene som er ganske store (ca. 5 mm i diameter), legges i klumper på beskyttede steder som under steiner e.l. En boasnegl kan legge 700-800 egg. Eggene klekker etter 30 dager ved 15°C. Levetiden for boasnegl kan bli opp til 3 år.

Boasneglen kan oppvise en til dels aggressiv atferd overfor andre individer ved at den kan forsvare et visst territorium. Den kan spise døde individer av både samme art eller andre arter. Den kan også gå til angrep på levende snegl og av og til drepe disse.

Det er observert skade av boasnegl både på prydplanter og grønnsaker i enkelthager, men boasneglen er aldri observert i de store mengdene som er typisk for iberiaskogsnegl. Selv om vi har fått meldinger om innsamling av flere titalls boasnegler fra en og samme hage, blir denne arten et nokså lokalt skadedyr i småhager. Den kan lett bekjempes ved innsamling, da den forekommer i et begrenset antall individer.

### Vinbergsnegl

Vinbergsnegl (figur 9) er et skadedyr på planter, bl.a. på grønnsaker, i store deler i Europa. Den kan leve i 6-7 år, og ett individ kan legge 250-300 egg. Vinbergsneglen synes å ha etablert seg noen få steder i Norge, bl.a. i Horten, Asker og Ås. Det er ikke ønskelig med ytterligere spredning av denne arten i Norge. Det har vært gitt dispensasjon for import av levende vinbergsnegl til Norge for å starte produksjon av snegler som mat («escargot»), men da under forutsetning at sneglene ikke kan rømme fra produksjonshuset og ut på friland.



Figur 9. Vinbergsnegl.  
Foto: Arild Andersen

Den afrikanske kjempesneglen (*Achatina pica* Bowdich) brukes også til matproduksjon, men denne arten er et svært fryktet skadedyr i tropene og subtropene og må behandles med forsiktighet.

### Spredning av snegler

Snegler har en svært liten evne til egenspredning. Den raske utbredelsen av nye sneglearter som vi har sett eksempler på de siste årene, skyldes spredning ved menneskets hjelp. Spredningen skjer særlig med planter og jord. Egg og nyklekte snegler er svært vanskelig å observere på plantene eller i pottejorda. Milde vintre de siste årene er trolig en medvirkende årsak til at snegler etablerer seg i stadig nye områder.

Særlig iberiaskogsneglen har spredt seg raskt, trolig med planter og jord. På flere steder er den blitt funnet i nærheten av hagesentra og planteskoler som kan tenkes å være utgangspunktet for etableringen i distriktet. Iberiaskogsnegl har også trolig blitt spredt fordi private hagelag har arrangert plantebytte i infiserte områder.

Privat import fra utlandet er et annet problem. I følge «Forskrift om plantehelse» som er en del av matloven, er følgende planter og plantedeler unntatt for krav om sunnhetssertifikat når de medbringes av reisende som håndbagasje til privat bruk:

- Inntil 25 stk. avskårne blomster.
- Inntil 10 kg frukt, bær og grønnsaker, dog ikke poteter.
- Inntil 3 kg blomsterløk og blomsterknoller.\*
- Inntil 5 stk. potteplanter (stueplanter) fra europeiske land.\*

\* gjelder ikke for planteslag nevnt i vedlegg 3 i forskriften.

Det vil si at all annen import av planter og plantedeler er forbudt med mindre det foreligger et sunnhetssertifikat undertegnet av den offisielle planteinspeksjonen i det landet hvor plantene er kjøpt.

Vi har flere eksempler på etablering av nye farlige skadegjørere på planter i Norge de siste ti årene. Hageeiere eller gartnere som faller

for fristelsen til innkjøp av planter i utlandet som tas inn i Norge på ulovlig vis, påtar seg et meget stort ansvar. Norge har relativt få skadegjørere på planter sammenlignet med mange andre land, noe som skyldes vår nordlige beliggenhet og geografiske isolasjon i Europa. Økt handel, økt turisme og ulovlig import av planter er en trussel mot denne gunstige situasjonen i Norge og kan føre til et økt forbruk av kjemiske plantevernmidler her i landet.

### Skade av snegler på planter

Skaden blir alvorligst når unge planter eller selve salgsvaren angripes. Snegleknag på bladverk er forholdsvis lett å gjenkjenne. Hullene i bladene er gjerne ujevne. Inne i gnaget står vanligvis bladnervene igjen som et fint nettverk mer eller mindre fullstendig (figur 10). Et annet karakteristisk trekk ved snegleknag er at raspetunga forårsaker skrådde sårkanter i gnaget, ofte med brunt korkvev, mens insekter med bitende munnleder gnager oftest rette sårkanter. I rotvekster kan snegler gnage store groper. Med en håndlupe kan man også her se ujevne skrådde kanter i gnaget etter raspetunga. Snegler etterlater seg også et slimlag som tørker inn til et hvitt glinsende belegg.



Figur 10. Snegleskade på bønne  
Foto: Gudmund Taksdal

På jordbruksvekster som korn og potet er det først og fremst åkersnegl som kan gjøre skade. Ved redusert jordarbeiding kan snegleskaden øke betydelig.

**Korn.** Åkersnegl kan gnage på frøbladet og de første varige bladene på kornplanter, og de får raskt et fillete utseende. I fuktig vær kan gnagene forsette videre på alle de nye bladene, helt opp til flaggbladet. Også selve akset kan angripes, spesielt ved dårlig vekst. På høsthvete kan såkornet uthules og ødelegges nede i jorda før oppspiring.

**Poteter.** Snegler kan gnage fra små huller til store og dype groper i knollene (figur 11). Det er også andre skadedyr som kan gnage i potet, bl.a. kjølmarm og jordflylarver. Kjølmarm (larver av billefamilien smellere) gnager små runde huller på overflaten og lager tunneler med et rundt tverrsnitt innover i knollene. Store deler av en potetknoll kan hules ut av jordflylarver, men denne skaden forekommer først av fremst i knoller som ligger nær jordoverflaten på lett jord og i tørre perioder. Snegleskaden er mest omfattende på tung jord i fuktig vær på ettersommeren og høsten.



Figur 10. Snegleskade på potet  
Foto: Gudmund Taksdal

**Grønnsaker.** Av grønnsaker på friland er følgende vekster spesielt utsatt for snegleskade: kålvekster, salat, bønne, erter og stilkselleri. Bladverket og andre deler av plantene som hodene på rosenkål og stilken på stilkselleri, kan få gnageskader

**Jordbær.** Modne jordbær er utsatt for snegleskade, der sneglene kan hule ut bærene. Åkre med plast- eller halmdekke mellom radene er utsatt, da høy fuktighet under dekket gir gunstige oppholdssteder for snegler. Åkersnegl har hittil vært den vanligste arten som har gjort skade i jordbær, men vær oppmerksom på angrep av iberiaskogsnegl i infiserte distrikter der jordbæråkeren ligger nær villahager.

**Prydplanter.** Mange urteaktige pryddplanter og stauder er utsatt for snegleangrep, og sneglene kan mer eller mindre snauspise hele planter. Dette gjelder også for løkvekster, men i tillegg kan selve den underjordiske løken uthules.

Iberiaskogsnegl kan gå løs på mange forskjellige sommerblomster. I et forsøk på Plantevernet ble margeritter, smådodre og tomat halvveis ødelagt av iberiaskogsnegl, mens stemorsblomster og Tagetes ble fullstendig snauspist. Petunia og blomkarse hadde mindre skade. For øvrig er påskeliljer utsatt for angrep av iberiaskogsnegl.

Grasplen kan også ha en stor bestand av snegler, særlig i fuktige perioder eller etter mye vanning. Det er sjelden man ser direkte skade over store områder.

**Veksthus og planteskoler.** Snegler kommer inn i veksthus med planter og jord og kan gjemme seg overalt hvor forholdene er gunstige, i pletter, bed, under bord, i ganger etc. I planteskoler kan snegl finnes overalt, men kan være særlig tallrike i vegetasjonen rundt veksthus og plasttunneler. I planteskoler må man være spesielt oppmerksom på angrep av iberiaskogsnegl.

## Bekjempelse av snegler

### Forebyggende tiltak

Generelt gjelder det om man vil holde snegleplagen på et lavt nivå, å ha et godt renhold i hagen. Rydd unna alt som gir sneglene gode gjemmesteder der det er fuktige forhold. Råtnende og dødt plantemateriale osv. bør fjernes snarest fra bed. Unngå store blader o.l. som legger seg ned til jorda. Et godt ugrasrenhold, kortklipt plen rundt grønnsakhagen og bed minsker snegleskader. Rydd unna planker og annet

materiale som ligger inntil husvegger etc. Legg komposthaugen så langt unna og isolert fra bed og grønnsakhagen som mulig. Hold et øye med komposthaugen, vend på det øverste laget og sjekk at den ikke er det store spredningssenteret for snegler i hele nabolaget. Gjengrodde hager, ubebodde tomter og frodige krattområder i et villastrøk kan være gunstige oppholdssteder for snegler. Vær forsiktig med innkjøp eller bytte av plantemateriale og innkjøp av jord. Spesielt iberiaskogsneglen har spredd seg raskt på denne måten. Sjekk spesielt jorda rundt planterøttene for eventuelle snegler. Kraftige planter i god vekst vil lettere kunne motstå et snegleangrep. Plantemateriale tilpasset landsdelen og planter fra forkultur i veksthus vil klare angrep av skadedyr bedre enn svake planter. Vann helst om morgenen istedenfor om kvelden og konsentrer vanningen rundt plantene og ikke over hele feltet.

Jordarbeiding kan gi effekt. En finkornet jordstruktur om våren er ønskelig. Jo lengre man venter utover høsten før man foretar jordarbeidingen før vinteren, desto vanskeligere vil sneglene ha for å finne gunstige jordhuler til overvintringen.

### Fysiske barrierer

Barrierer som hindrer snegler i å kripe over, kan være lesket kalk, et kjemisk plantevern-middel, sagflis eller vanlig aske. Aske kan også hindre spredning av snegler, men den må da strøs ut flere ganger. Et belte med sagflis holder også sneglene unna. Et mekanisk hinder kan lages av metall. En metallplate stikkes ned i jorda, så dypt at sneglene ikke kan kripe ned i jorda og under. Den øverste delen av metallskjermen har en dobbeltkant der platen er bøyd ut og så nedover igjen. En slik fysisk barriere kan være lønnsom rundt en mindre kjøkkenhage e.l.

### Håndplukking

Spesielt de store artene som iberiaskogsnegl og boasnegl kan man fjerne effektivt ved å plukke dem bort for hånd. De fleste snegler er aktive om natta. Gå ut i skumringen og fjern alle de større eksemplarer man ser, slik at antallet som blir voksne og legger nye egg, reduseres. Ved å legge ut et åte, kan man lokke dem til et bestemt sted for å lette innsamlingen.



Fra et forskningsinstitutt i Sveits har man funnet ut at følgende blanding er spesielt attraktiv for snegler: 100 g katte- eller hundeforpellets legges i bløt og blandes med 1 kg fuktet hveteekli.

Innsamlete snegler drepes ved: 1) å legge dem i en plastpose i fryseren 1 døgn, 2) å helle over kokende vann (så rett fra kokeplaten som mulig), eller 3) å helle over en mettet saltløsning (så mye vanlig koksalt som kan løses opp i en viss mengde vann). De døde sneglene bør graves ned.

### Ølfeller

Øl virker tiltrekkende på snegler. Det synes som gjæringen er årsaken til dette, og et par timer i øl er dødelig for snegl. Små plastbeholdere med rette sider kan brukes som ølfeller. Grav fellene ned, men slik at øvre kant ligger et par cm over jordoverflaten. Dette for å hindre at nyttedyr som løpebiller o.l. drukner i fella. Ølet bør skiftes ut med to døgn mellomrom.

### Kalk

Som et alternativ til kjemiske sneglemidler kan man bruke lesket kalk. Behandlingen foretas to ganger med en halvtimes mellomrom. Doseringen må være 200 g pr. 10m<sup>2</sup> (20 kg pr. dekar). På større felt foretas behandlingen som kantbehandling i et 5-10 m bredt belte. Behandlingen er mest effektiv på bar jord, der sneglene ikke kan redde seg opp på planter og vegetasjonsrester.

I svenske forsøk er det vist at sneglene kan forhindres i å vandre ut fra sine gjemmesteder ved å strø ut et belte av lesket kalk rundt de områdene hvor sneglene holder seg skjult. Beltet legges på bar jord og må være 25-30 cm bred og noen cm tykk. Forutsatt at det ikke regner, kan denne metoden stoppe sneglenes utvandring.

Lesket kalk skader sneglenes slimlag, slik at de dør av uttørring. De kan imidlertid ved første behandling utskille så mye slim at de kan kaste av seg kalken. Men en ytterligere behandling med kalk en halv time senere kan de ikke klare.

### Kjemiske og biologiske midler

Til yrkesdyrking, for personer med autorisasjon for kjøp av plantevernmidler kan to midler, "Judge" og "Skipper" benyttes. Begge har tiodikarb som aktivt stoff, og er granulert åte til utstrøing i vernebelter og mellom plantene.

"Ferramol mot snegler" (jernfosfat). Preparatet kan strøs ut som et vernebelte rundt grønnsaker, prydplanter osv. for å hindre sneglene i å komme til. Ferramol kan også legges ut under en treplate, takstein eller matte hvor sneglene lett samler seg. Preparatet er i form av småkorn og er tilsatt et lokkemiddel. Ferramol gjør at sneglene slutter å ta til seg føde. De trekker seg tilbake til gjemmestedene sine og dør.

I juli 2005 godkjente Mattilsynet det biologiske preparatet "Nemaslug" til bruk mot åkersnegl og iberiaskogsnegl (brunsnegl). I preparatet finnes nematoden *Phasmarhabditis hermaphrodita* som er en parasitt som lever inne i sneglene og dreper dem. Parasitten angriper kun snegler. Den er effektiv mot åkersnegl, men kan også drepe små iberiaskogsnegl.

### Ny forskning

Planteforsk Plantevernet har i samarbeid med Universitetet i Bergen fått innvilget et 4-årig forskningsprosjekt (2005-2008) fra Norges forskningsråd for å undersøke biologien og bekjempelse av iberiaskogsnegl. Nøkkelord i dette prosjektet er kartlegging av utbredelse, studier av mulige krysninger med svart skogsnegl, overvintring og forebyggende og direkte tiltak for bekjempelse. En viktig del av prosjektet vil være å undersøke effekten av den parasittiske nematoden *Phasmarhabditis hermaphrodita* på forskjellige stadier av iberiaskogsnegl, både i laboratoriet og under norske forhold ute i felt.

### Litteratur

- Godan, D. 1983. Pest slugs and snails. Springer-Verlag, Berlin.
- Gratwick, M. 1992 (Ed.). Slugs and snails, pp. 467-474. In: Crop pests in the UK. Collected edition of MAFF leaflets. Chapman & Hall, London.
- Kerney, M.P., R.A.D. Cameron & J.H. Jungbluth 1983. Die Landschnecken Nord- und Mitteleuropas. Paul Parey, Hamburg.
- von Proschwitz, T. & K. Winge 1994. Iberiaskogsnegl - en art på spredning i Norge. Fauna 47: 195-203.
- South, A. 1992. Terrestrial slugs. Biology, ecology and control. Chapman & Hall, London.
- Åkerberg, C. 1992. Sniglar och snäckor. Faktablad om växtskydd. Trädgård 81T. Sveriges lantbruksuniversitet.

## Bestemmelsesnøkkel for landlevende snegler som er skadedyr på planter i Norge

(Lengdemål gjelder fullvoksne snegler)

### SNEGLER MED SKALL

#### 1. Kjegleformet skall (figur 4)

- a. Bredde på skallet er 19-23 mm. Vanligvis gult skall med opptil 5 mørke, vanligvis brune bånd, men disse kan mangle.

**HAGESNEGL** (*Cepaea hortensis* O.F. Muller)

En næstående art, *Cepaea nemoralis* L., som er vanskelig å skille fra hagesnegl, kan også opptre som skadedyr.

- b. Bredde på skallet 38-45 mm, gråaktig, gulaktig eller lysebrunt skall, blek kropp:

**VINBERGSNEGL** (*Helix pomatia* L.) (figur 9).

En nærtstående art, *Helix aspersa* O.F. Muller, er vanskelig å skille fra vinbergsnegl.

#### 2. Flatt skall (figur 4)

Mange arter, men ingen av disse er skadedyr på planter

### SNEGLER UTEN SKALL

1. Åndehull foran midten på kappen og uten kjøll på ryggen (figur 3). Hele sålen under med et ensartet utseende. Mer kompakte dyr med langsommere bevegelser og kraftigere rynket hud enn Limacidae.

**Familie Arionidae**

2. Åndehull bak midten av kappen og med kjøll på ryggen (figur 3). Sålen delt i tre langsgående partier, et midtparti avgrenset av langsgående render. Svært aktive dyr med en slankere kropp og glattere hud enn Arionidae.

**Familie Limacidae**

### FAMILIE ARIONIDAE - EN DEL VANLIGE ARTER

1. Svart skogsnegl (*Arion ater* L.). Vanligvis ensfarget svart. Lengde 80-180 mm. Fargeløst slim.
2. Iberiaskogsnegl (*Arion lusitanicus* Mabille, figur 6 og 7). Vanligvis rødbrun eller skittenrød. Lengde 70-150 mm. Nyklekte og halv voksne individer har tydelige mørke lengdebånd på kappen og kroppssidene. Hodet og tentaklene er mørke. Slimet er gulrødt. Iberiaskogsneglen kan forveksles med rød skogsnegl (*Arion rufus* L.), men denne arten har en begrenset utbredelse i Norge og er bare funnet noen få ganger. Noen betrakter rød skogsnegl som en underart av svart skogsnegl.
3. *Arion hortensis* Ferussac. Grå til mørk brungrå ofte med små gule prikker, lysere mot foten, lengde 25-30 mm. Har sporadisk vært registrert som skadedyr i småhager.

### FAMILIE LIMACIDAE - EN DEL VANLIGE ARTER

1. Åkersnegl (*Deroceras reticulatum* (O.F. Muller)) (Figur 5). Gråaktig med et nettverk av brune furer i huden, lengde 35-50 mm; som unge mer ensfarget. Melkehvitt slim. En nærstående art, *Deroceras agreste* (L.), er svært lik *D. reticulatum*, en er vanligvis mindre pigmentert. Begge artene kalles således åkersnegl på norsk, men *D. reticulatum* er den vanligste arten og som forårsaker mest skade.
2. Boasnegl (*Limax maximus* L.) Figur 8. Grå til brungrå med 2-3 mørkere lengdestriper bak på ryggen bak kappen. Mørke flekker på kappen. Lengde 120-200 mm. Slimet er fargeløst.
3. Svart skogsnegl (*Limax cinereoniger* Wolf). Vanligvis ensfarget svart. Lengde 120-150 mm. Det er altså to arter som kalles svart skogsnegl på norsk, men de tilhører forskjellige familier og kan lett skilles på plasseringen av åndehullet og om de har kjøll.