

Ressursoversikt fra Skog og landskap 05/2007

MARKSLAG- OG SKOGSTATISTIKK

Jordbrukets kulturlandskap i Nord-Trøndelag

Geir-Harald Strand og Rune Eriksen



skog+
landskap



Ressursoversikt fra Skog og landskap 05/2007

MARKSLAG- OG SKOGSTATISTIKK

Jordbrukets kulturlandskap i Nord-Trøndelag

Geir-Harald Strand og Rune Eriksen

Omslagsfoto: Aunet, Grong kommune, Nord-trøndelag, Oskar Puschmann, Skog og landskap

Norsk institutt for skog og landskap, Pb 115, NO-1431 Ås, Norway

DATAGRUNNLAG OG STATISTIKK

Digitalt markslag

Digitalt markslag er arealinformasjonen i Økonomisk kartverk (1:5 000). Markslaget er kartlagt over en periode på 40 år, og noe av informasjonen kan derfor være foreldet. Markslaget videreføres i datasettet AR5 (Arealressurskart i målestokk 1:5 000).

Nøyaktigheten til statistikken vil avhenge av kvaliteten på markslagsdata. Oppgavene for dyrka mark er ajourført ved etablering av det digitale markslagskartet (DMK), mens det kan hefte større usikkerhet ved tallmaterialet for skog- og utmarksarealene.

Landsskogtakseringen

Landsskogtakseringen er en nasjonal stikkprøveregistrering av norsk skog og utmark. Målingen foregår på prøveflater over hele landet. Flatene måles hvert femte år. Gjennom Landsskogtakseringen registrerer Skog og landskap blant annet skogtype, biologisk mangfold, terrengforhold, vegetasjon og opplysninger om det enkelte tre.

Jordbrukets kulturlandskap

Norsk institutt for skog og landskap definerer begrepet *Jordbrukets kulturlandskap* til å omfatte jordbruksarealet i Økonomisk kartverk og alt areal som ligger opp til 100 meter fra slikt jordbruksareal

Totalt areal

I Norge utgjør Jordbrukets kulturlandskap i henhold til instituttets definisjon 29 072 589 dekar (29 073 km²)¹. Dette arealet er fordelt på 37 776 unike forekomster (landskapsteiger). Hver forekomst utgjør i snitt 769 dekar. Minste forekomst er om lag 30 dekar mens de største sammenhengende kulturlandskapene utgjør mange hundrede km² hver og strekker seg over flere fylker. Medianstørrelsen er imidlertid bare 170 dekar. Det store antallet landskapsteiger er et resultat av strukturen på jordbruksarealet. Mange små og spredte jordbruksareal gir også et stort antall små landskapsteiger.

Jordbrukets kulturlandskap utgjør snaut 9 % av landets totalareal.

Kartlagt areal

Markslaget er kartlagt for arealet som dekkes av Økonomisk kartverk. Dette tilsvarer grovt sett områdene under skoggrensa. Svært lite av jordbrukslandskapet ligger utenfor ØK-areal.

Samsvar

Areal tall for skog i tabellen "Skog" kan avvike noe fra tilsvarende arealtall i tabellen "Arealtilstand". Dette skyldes at tabellen "Skog" bare omfatter skogareal hvor det er angitt bonitet. Skogareal som ikke er bonitert faller ut av denne tabellen.

Arealtilstand

Arealtilstand er hovedklassifikasjonen i markslaget. Arealtilstand angir en kombinasjon av arealdekke og arealbruk. Definisjonene som er benyttet finnes i rapporten *Markslagsklassifisering i Økonomisk kartverk* (Håndbok fra Skog og landskap 01/2007). En mer kortfattet framstilling finnes i rapporten *Kodeverk og symbolbruk i DMK og avleide produkt* (NIJOS dokument 36/04).

Bonitet

Bonitet angir arealenes produksjonsevne for skog, i hovedsak vurdert som potensiell bonitet for bartrær. Impediment er areal hvor produksjonsevnen for skog er mindre enn 0,1 m³/år. Slikt areal omtales iblant også mer upresist som uproduktiv skog. Rapporten inneholder data knyttet til to ulike boniteringssystemer. Det ene er markslagsklassifikasjonens inndeling i høy, middels og lav (HML) bonitet. Den andre er skogbrukets egen bonitetsklassifisering etter H₄₀-systemet.

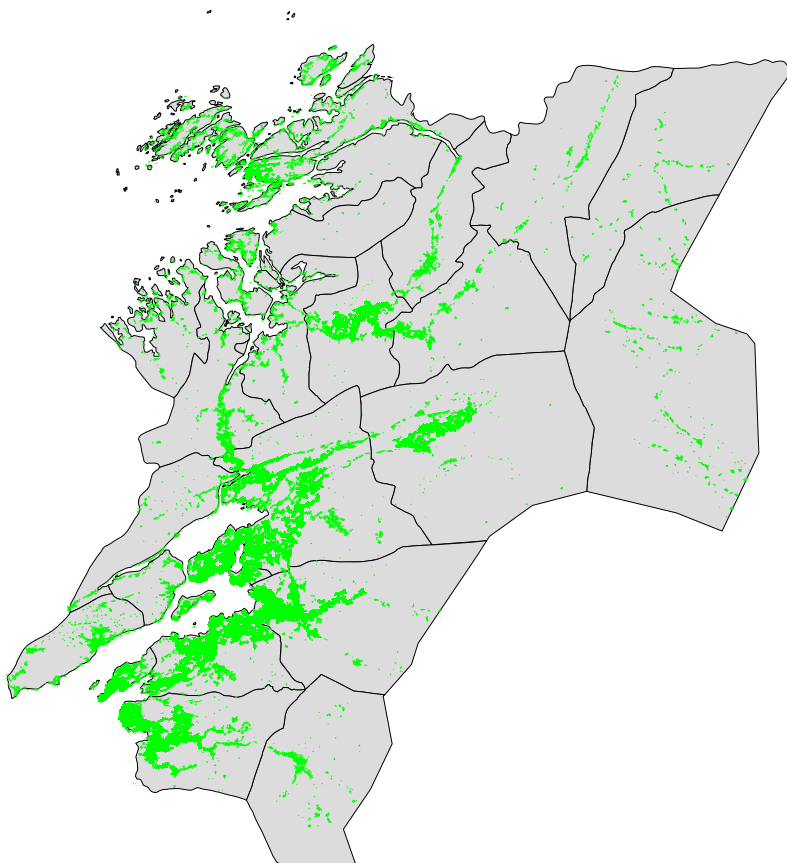
Dekning

Rapporten inneholder opplysninger om Nord-Trøndelag.

¹ Per juni 2007

NORD-TRØNDELAG

Jordbrukets kulturlandskap i Nord-Trøndelag utgjør 2 168,63 km² eller 9,5% av fylkets areal. Dette er om lag likt med landsgjennomsnittet. 40% av dette landskapet er dyrka mark, i hovedsak fulldyrka. Ytterligere 39% er skog, med barskog som dominerende skogtype. Vann utgjør om lag 6% av landskapet. Denne strukturen har Nord-Trøndelag felles med Sør-Trøndelag, de indre østlandsfylkene Hedmark og Oppland, og med fylkene rundt Oslofjorden.



Kartet viser utbredelsen av jordbrukets kulturlandskap i Nord-Trøndelag.

De store jordbruksbygdene langs Trondheimsfjorden utgjør Norges 6. største sammenhengende jordbrukslandskap. Dette landskapet, som grovt kan betegnes som Innherad, utgjør 535 km² eller om lag en fjerdedel av jordbrukslandskapet i fylket.

Landsskogtakseringen anslår at stående volum uten bark på skogarealet i jordbrukets kulturlandskap i Nord-Trøndelag utgjør 6 813 827 m³. Av dette står hele 2 899 527 m³ (42%) på høyproduktivt areal. Den årlige tilveksten er på 302 371 m³ hvorav 158 729 m³ (52%) på høyproduktivt areal. Det høyproduktive skogarealet utgjør om lag 248,7 km² (30%) av skogarealet innenfor jordbrukets kulturlandskap i Nord-Trøndelag

AREALSTATISTIKK FOR JORDBRUKETS KULTURLANDSKAP

Arealtilstand i jordbrukets kulturlandskap:

	Areal (Km²)	Andel (%)
Fulldyrka mark	804,03	37,1
Overflatedyrka mark	9,11	0,4
Innmarksbeite	72,14	3,3
Barskog	604,04	27,9
Blandingsskog	86,19	4,0
Lauvskog	134,12	6,2
Skog på myr	26,69	1,2
Myr	57,59	2,7
Anna jorddekt fastmark	97,43	4,5
Grunnlendt mark	68,94	3,2
Fjell i dagen	24,00	1,1
Vann ¹	127,71	5,9
Samferdsel	30,85	1,4
Bebygd ²	25,74	1,2
Ikke kartlagt areal	0,04	0,0
Totalt	2168,63	100,0

(Kilde: Norsk institutt for skog og landskap, Digitalt markslagskart)

Skog i jordbrukets kulturlandskap: Inndeling etter treslag og markslagsbonitet

	Barskog	Blandings- skog	Lauvskog	Skog på myr	Totalt (Km²)
Svært høy bonitet	0,08	0,04	0,16	0,00	0,28
Høy bonitet	275,71	50,05	79,25	0,33	405,34
Middels bonitet	204,52	23,61	21,13	1,99	251,25
Lav bonitet	89,29	6,35	0,04	3,04	98,71
Impediment	34,44	6,14	33,54	21,33	95,46
Totalt (Km²)	604,04	86,19	134,12	26,69	851,04

(Kilde: Norsk institutt for skog og landskap, Digitalt markslagskart)

¹ Datagrunnlaget skiller ikke mellom ferskvann og hav

² Landbruksbebyggelse vil som oftest bli klassifisert som Anna jorddekt fastmark.

SKOG I JORDBRUKETS KULTURLANDSKAP

Landsskogtakseringens har estimert skogarealet i jordbrukets kulturlandskap i Nord-Trøndelag til å utgjøre 87 499 ha. Tatt i betraktning at dette er basert på en utvalgsundersøkelse er estimatet svært godt. Fasit i henhold til Digitalt markslag er 85 104 ha. Dermed er det også grunn til å ha tillitt til Landsskogtakseringens øvrige resultater for skog i kulturlandskapet i fylket, selv om antallet flater som ligger til grunn for beregningene er begrenset. Beregningene nedenfor gjelder den produktive skogen i jordbrukets kulturlandskap.

Produktivt skogareal i jordbrukets kulturlandskap i Nord-Trøndelag fordelt på bonitet¹ og hogstklasse:

Areal: haa	Hogstklasse					Totalt
	1	2	3	4	5	
Bonitet						
Høy (17-23)	2 343	4 506	8 651	8 200	1 171	24 871
Middels (11-14)	360	17 392	9 552	8 290	9 011	44 606
Lav (06-08)	0	901	1 802	3 604	3 334	9 642
Totalt	2 703	22 798	20 005	20 095	13 517	79 119

Volum (m³) uten bark i produktiv skog i jordbrukets kulturlandskap i Nord-Trøndelag fordelt på bonitet og hogstklasse:

Bonitet	Hogstklasse					Totalt
	1	2	3	4	5	
Høy (17-23)	21 843	87 553	1 260 744	1 290 229	239 158	2 899 527
Middels (11-14)	0	203 510	557 543	679 159	1 835 012	3 275 223
Lav (06-08)	0	7 101	53 959	224 884	353 132	639 077
Totalt	21 843	298 164	1 872 246	2 194 272	2 427 302	6 813 827

Årlig tilvekst (m³) i produktiv skog i jordbrukets kulturlandskap i Nord-Trøndelag fordelt på bonitet og hogstklasse:

Bonitet	Hogstklasse					Totalt
	1	2	3	4	5	
Høy (17-23)	748	9 002	80 813	62 094	6 072	158 729
Middels (11-14)	0	17 004	47 963	25 115	37 960	128 043
Lav (06-08)	0	400	3 595	5 433	6 170	15 599
Totalt	748	26 407	132 371	92 642	50 203	302 371

¹Arealfordelingen i denne tabellen er basert på boniteringsklasser etter H40 systemet, mens arealfordelingen i tabell på forrige side er basert på bonitering etter DMK-systemet. Vurderingen av hva som er "Høy" og hva som er "Middels" bonitet i de to systemene er ulik.