



NIBIO

NORSK INSTITUTT FOR
BIOØKONOMI



AGRISPACE
samfunn | areal | sted

Jordbruk og geografi

Jordbruksregioner og jordbruksdrift i Norge

NIBIO RAPPORT | VOL. 4 | NR. 95 | 2018



Grete Stokstad og Oskar Puschmann
Divisjon for kart og statistikk/Landskapsovervåking

TITTEL/TITLE	Jordbruk og geografi. Jordbruksregioner og jordbruksdrift i Norge
FORFATTER(E)/AUTHOR(S)	Grete Stokstad og Oskar Puschmann

DATO/DATE:	RAPPORT NR./ REPORT NO.:	TILGJENGELIGHET/AVAILABILITY:	PROSJEKTNR./PROJECT NO.:	SAKSNR./ARCHIVE NO.:
05.07.2018	4/95/2018	Åpen	566605	18/00976
ISBN:	ISSN:	ANTALL SIDER/ NO. OF PAGES:	ANTALL VEDLEGG/ NO. OF APPENDICES:	
978-82-17-02145-2	2464-1162	40		

OPPDRAAGSIVER/EMPLOYER:	KONTAKTPERSON/CONTACT PERSON:
Norges forskningsråd: 233810	Grete Stokstad

STIKKORD/KEYWORDS:	FAGOMRÅDE/FIELD OF WORK:
Jordbruksdrift, arealbruk, husdyrhold, geografisk fordeling av landbruksproduksjoner, jordbruksregioner	Landskapsovervåking
Agriculture, use of farm land, geographical distribution of farm types	Landscape monitoring

SAMMENDRAG/SUMMARY:
<p>I rapporten ser vi på geografisk fordeling av arealbruk og husdyrhold i Norge, basert primært på data fra søknad om produksjonstilskudd fra august 2016. Jordbruksdriften og arealbruk innen de ulike jordbruksregionene er sammenlignet. Strukturutviklingen mellom 2006 og 2016 har vært at færre bruk driver med samme produksjon, men de som driver, driver gjerne i et større omfang av den samme produksjonen. Imidlertid er det stor variasjon mellom ulike typer produksjoner. Grønnsaker, potet og eggproduksjon er eksempler på produksjoner hvor de største enhetene har vokst mens det er betydelig færre av de i mellomstjiktet. I siste del av rapporten er også konsentrasjon og spredning av jordbruksdrift illustrert ved hjelp av forekomsten innen rutenett på 10×10 km.</p>

LAND/COUNTRY:	Norge
---------------	-------

GODKJENT /APPROVED	PROSJEKTLEDER /PROJECT LEADER
Hildegunn Norheim	Grete Stokstad
NAVN/NAME	NAVN/NAME

Forord

Denne rapporten omhandler lokaliseringen av jordbruksproduksjonen i Norge. Figurene og tabellene er i stor grad basert på data fra 2016. Rapporten er finansiert gjennom prosjektet “Space, land and society: challenges and opportunities for production and innovation in agriculture based value chains” (AGRISPACE) som er finansiert gjennom Norges forskningsråd prosjektnummer 233810. I dette prosjektet ser vi også på ulike scenarioer for framtidig utvikling av jordbruksproduksjonen. Hvor vi står i dag og hvordan utviklingen har vært de siste 10 årene, er også viktig å ta hensyn til for å kunne vurdere mulighetene for en utvikling i ulike retninger.

Flere personer har bidratt til denne rapporten. Kapittel 2 er skrevet av Oskar Puschmann. Ulrike Bayr har laget alle kartene, med unntak av kart 10 som er laget av Svein Olav Krøgli. Grete Stokstad har tilrettelagt data for visualisering i form av kart og tabeller, og har skrevet teksten i resten av dokumentet.

Ås 18.6.2018

Hildegunn Norheim

Innhold

1	Innledning.....	5
2	Norges jordbruksregioner	6
2.1	Kysten i Sør-Norge og Nordland	6
2.2	Østlandets og Trøndelags lavlandsbygder.....	6
2.3	Sør- og Østlandets skogtrakter	7
2.4	Sør-Norges dal- og fjellbygder	7
2.5	Fjellområdene i Sør-Norge.....	8
2.6	Fjordbygdene på Vestlandet og i Trøndelag.....	9
2.7	Skogsbygdene i Nord-Norge	9
2.8	Fjordbygdene i Nordland og Troms	10
2.9	Kysten i Troms og Finnmark	10
2.10	Fjellområdene i Nord-Norge.....	11
3	Jordbruksareal	12
4	Driftsstørrelse og antall aktive bruk	18
5	Leiejord	20
6	Arealbruk	22
7	Husdyrehold	24
8	Strukturutvikling 2006-2016.....	28
9	Lokalisering av landbruksproduksjoner.....	31

1 Innledning

I denne rapporten presenteres kart som viser utbredelsen av ulike landbruksproduksjoner i Norge. De fleste data er hentet fra søknad om produksjonstilskudd (PT) for 2016. I tillegg er benyttet noe PT-data fra 2006 for å kunne se på endringer over tid.

I kapittel 3-7 har vi valgt å presentere dataene fordelt på ulike jordbruksregioner. Disse er kort beskrevet i kapittel 2. Grunnlaget for inndelingen i jordbruksregioner er landskapsregioner. Grunnlaget for landskapsregionene er en landskapsfaglig vurdering, hvor særlig landformen er avgjørende for inndelingen. De 45 regionene er igjen satt sammen til jordbruksregioner hvor hovedkriteriet for sammenslåingen er å fange opp regioner med like betingelser for jordbruksproduksjon. Det er altså større variasjon i landbruksdriften mellom jordbruksregioner enn det for eksempel er mellom nabofylker som ofte har flere typer jordbruksregioner med ulike naturgitte vilkår innen samme administrative område.

I kapittel 8 ser vi på endringer i ulike typer produksjoner over 10 år. Der har vi benyttet PT-data fra 2006. I kapittel 9 avslutter vi med å vise mer konkret hvor i landet ulike produksjoner finnes. Her ser vi på hvor det er størst konsentrasjon av og dermed også et miljø for utvalgte produksjoner. Kartene er basert på antall dekar eller antall dyr innenfor et område, stort sett 10×10 km ruter.

I rapporten er betegnelsen "bruk" valgt for en driftsenhet i jordbruket. En del bruk som ligger i jordbruksregion 4 benytter også areal som er lokalisert i jordbruksregion 5. Typisk er dette ved høsting av fôr i seterområder. Det er lite jordbruksareal i fjellregionene, og vi får ganske stort avvik mellom forekomsten av jordbruksareal i region 5 om summerer arealet basert på AR5 og grensene for jordbruksregionene, eller om vi summerer areal basert på areal i drift per bruk innen hver jordbruksregion. Vi har derfor valgt å presentere noen verdier for region 4 og 5 samlet.

2 Norges jordbruksregioner

Kart 1 og de fleste andre kartene i kapittel 3-7 viser, ved hjelp av farger i kartet, hvor vi finner de ulike jordbruksregionene. I dette kapitelet er disse regionene nærmere beskrevet.

2.1 Kysten i Sør-Norge og Nordland

Jordbruksregion *Kysten i Sør-Norge og Nordland* dekker 4,6 % av Norges landareal, men fordi den vel 1600 km lange kyststrekningen har et svært mangfoldig landskap er den også en mindre homogen region. Kysten fra Sør-Norge til og med Nordland veksler fra skjærgård til et ytre fjord- og tindelandskap, krydret med utallige småformer som nes, viker og sund. Et stort mylder av øyer og skjær er også karakteristisk.

I Sør-Norge karakteriseres kyststripen av en lav kystkontur med oppreven, småskala topografi. Her veksles det raskt mellom skrinne svaberg, frodige bergrevner og småletter. Fra Sør-Vestlandet og nordover får kystlinja gradvis en kraftigere kontur, særlig i vest og nord hvor høye fjell stiger rakt opp av havet, ofte med en flat strandbrem i forkant. Et iøynefallende trekk i kystnaturen er vegetasjonsløst fjell, både som lave, blankskurte svaberg eller som steile klippevegger og brattkanter. I kontrast til dette finnes også stedvis store områder hvor flate landformer dominerer.

Av jordbruksregionens totale landareal er om lag 9 % hevdholdt dyrka mark. En vekslende og småskåren topografi stykker opp jordbruksmarka og gir ofte en spredt og dårlig arrondering. Det karrige kystlandskapet har mange steder gitt en eiendomsstruktur og bruksform der små bruk med spredte jordlapper er det typiske. Unntak finnes, og selv om regionen innbefatter fire av landets mer storskala jordbruksområder (raet i Vestfold, Lista, Jæren og Ørlandet), er gjennomsnittlig bruksstørrelse for *hele* regionen fortsatt liten.

2.2 Østlandets og Trøndelags lavlandsbygder

Østlandets og Trøndelags lavlandsbygder er den mest oppdyrka jordbruksregionen i Norge, men dekker kun 4,6 % av landets landareal. Det meste av *Østlandets og Trøndelags lavlandsbygder* ligger under marin grense og består derfor hovedsakelig av leirjord. Etter norske forhold har jordbrukslandskapene ofte et storskalapreg, men varierer fra vidstrakte slettebygder og ravineområder til mer dalforma landskap med mer begrensa innsyn. Rolige, avrunda åser danner horisontene i landskapet. Et større område rundt Mjøsa ligger over marin grense og preges av et bølgende morenelandskap med storskala jordbruksdrift.

På Østlandet særpreges flere områder av store innsjøer. Langs slike sjøer og i mange daldrag er terrenget gjerne småkupert og ravinert, ofte med innslag av oppstikkende bart fjell. I Trøndelag heller flere områder ned mot fjorden. Jordbruksregionen har ellers flere store elver som stedvis har skapt små og store elvesletter. Regionen har også flere store randmorener og breelavsetninger som danner karakteristiske trinn og terrasser i landskapet.

Regionens mektige løsmasser har gitt grunnlag for landets største og mest sammenhengende jordbruksarealer. Av jordbruksregionens totalareal dekker jordbruksmark vel 24 %, hvilket er betydelig siden Norges dyrkingsjord kun dekker 3 % av landets totalareal. Ingen andre regioner i Norge gir et så sterkt inntrykk av brede, frodige og velholdte jordbrukslandskap som nettopp her. Mulighet for rasjonell maskinell drift har og ligget bedre til rette her enn i øvrige regioner, både p.g.a. landskapets naturgitte topografi og ut fra den jordbruksutvidelsen som omfattende bakkeplanering stedvis har gitt. Regionen har også status som landets kornkammer. Ensidig kornproduksjon preger mange av jordbruksbygdene, og totalt nyttes ca. 70 % av åkerarealet til korn. Regionens

planteproduksjon er likevel svært mangfoldig, og ofte er enkeltområder spesialisert mot ulike rot- og grønnsaks produksjoner. I kartene og tabellene har vi presentert data for lavlandsbygdene innenfor Østlandet og Trøndelag hver for seg, i henholdsvis region 2a og 2b.

2.3 Sør- og Østlandets skogtrakter

Jordbruksregion *Sør- og Østlandets skogtrakter* dekker 9,0 % av Norges landareal, og som navnet angir preges regionen overveiende av skog. Deler av skogtraktene ligger under marine grense og her finnes leire avsatt i forsenkningene. Over marin grense dominerer morenejord. Variasjonen i skogpreget er stort, fra kystnære barblandingsskoger til innlandets store sammenhengende barskogområder.

En grovkupert åstopografi er et karaktertrekk. Mye av regionen, spesielt i sør, har tynt jorddekke og bart fjell, mens det i nord og nordøst finnes atskillig mektigere løsmasser. De sørlige områder har et lavt og grunnlendt åsterreng som ofte er gjennomskåret av større og mindre sprekkedaler. Dette gir et lukket og uoversiktlig landskap med hyppig kupering og flat horisont. Lengst i sørvest bryter enkelte større dalfører det kuperede landskapet. I nord og nordøst får landskapet roligere og mer bølgende åsformer. Her er terrenget også mer utjevnet av et mektig morenelag.

Regionens jordbruksareal er beskjedent, og dekker kun 1,9 % av regionens totale landareal. De fleste gårdsbruka må karakteriseres som små og typisk for de minste brukene er ofte dårlig arrondering bestemt av et karrig naturgrunnlag. Fordi jordarealene ofte vanskelig kan utvides er forholdene for en mer storskala og rasjonell maskindrift ofte utelukket. Tradisjonelt har derfor mange av regionens gårder alltid hatt sitt utkomme i kombinasjon med jordbruk og skogsdrift. Gjennom de siste tiårene har mange bruk blitt nedlagt og fraflyttet over hele regionen. Dette gjelder både de minste (dvs. under 50 daa), de mest tungdrevne og de mest avsidesliggende gårdene.

2.4 Sør-Norges dal- og fjellbygder

Sør-Norges dal- og fjellbygder dekker 8,1 % av landets totalareal og preges av en rekke langstrakte daler, godt senket og nedskåret i et omkringliggende forfjell- og åslandskap.

I Trøndelag finnes brede dalfører med dalbunn med til dels mektige leiravsetninger, mens de øvre deler har elveavsetninger. I midtfylkene Buskerud, Oppland og Hedmark omgis dalene av åser og forfjell og lengst i vest av høyfjellsområder. Her blir dalprofilene dypere og mer markert U-formet i vestlig retning, ofte med bratte dalsider og smal dalbunn. Morenelier veksler med sandholdige elvesletter og grovere breelveavsetninger. I deler av Telemark er dalene ofte V-skåret og smale i bunnen med ujevne lisider. Her veksler ofte morene- og vitringsjord med nakne bergknatter. I fylket forekommer også, sammen med dalførene i Agder sterkt U-forma daler med bratte dalsider og overveiende flat dalbunn.

Kun 7 % av regionens totale landareal er dyrka jordbruksmark. Disponibelt jordarealet til enkeltgårdene varierer som følge av naturgrunnlaget. Et kjennetegn er fraværet av virkelig storgårder. Fordelingen av små og mellomstore gårder betinges av to faktorer; innmarkas topografi og eksposisjon i forhold til sola. I mange lavtliggende dalstrøk, men også i flere fjelldaler, preges enkelte dalpartier av store oppdyrka elvesletter med grasproduksjon. Mye av rydningsarbeidet i dalbunnen har skjedd i nyere tid, og slettegårdene har et langt mer storarrondert og intensivt jordbrukspreg, enn de brattlendte ligårdene. Et særpreg for sistnevnte er beliggenheten på dalens solside hvor varme innstrålingen er størst.



Glimt fra ulike jordbruksregioner, foto Oskar Puschmann, NIBIO.

2.5 Fjellområdene i Sør-Norge

Slik *Fjellområdene i Sør-Norge* avgrenses her, dekker regionen 28 % av Norges landareal. Regionen varierer fra subalpine fjellskogsområder til vidstrakte snaufjell og vidder. Næringsfattig fjell preger særlig sørlige og vestre områder. Helt i sør veksler landskapet fra knudret og sterkt kupert, til mer jevnt bølgende i sentrale deler. Vestområdene er sterkt gjennomskåret av dalganger og har mer markante landformer med dramatisk botner, tinder og store platåbreer. I øst har forfjellene en mer typisk viddekarakter, oppstykket av spredte og godt avrunda restfjell. Store deler av østområdene preges av fjellskog. Regionens jorddekke varierer fra gjennomgående lite løsmasser i sør og vest, til mer mektige morener i øst og nord.

Mest utbredt, og av størst betydning for fjellets kulturlandskap var utvilsomt seterdrifta som ofte ga fjellskogsområdene et karakteristisk lysåpent og snaut preg. Når seterdrifta på 1900-tallet mange steder helt eller delvis opphørte kom naturlig fjellskog tilbake.

I Norge har seterdrift hatt en stor avvikling de siste 150 år, fra anslagsvis 100 000 setre i drift i 1850 til i underkant av 1000 i 2018. De fleste av de gjenværende setrene ligger i denne regionen. Der aktiv setring en gang senket skoggrensa med opptil 3- 400 meter, er fjellskog igjen på vei tilbake. Ved siden av seterbruket har fjellområdene i Sør-Norge fortsatt mange aktive gårdsbruk. Dette er enten spredte høytliggende gårder eller fjellbygder i små lavereliggende fjelldaler. Siden 1970-tallet har også store myrområder blitt nydyrket til grasfôrproduksjon.

2.6 Fjordbygdene på Vestlandet og i Trøndelag

Fjordbygdene på Vestlandet og i Trøndelag dekker ca. 11,6 % av Norges landareal. Regionen karakteriseres av lange fjorder omkranset av høye fjell. I ytre fjordmunnings på Vestlandet er relieffet mer moderat. Fjordene her er brede med delte løp som stedvis danner store øyer. I midtre og indre fjordstrøk øker relieffet, stedvis til over 1500 meter. Her forgrener hovedfjorden seg i flere sidefjorder. I fjordbunnen går disse over i dyptgående fjorddaler. De indre Vestlandsdalene er trange med steile dalsider og terskler. Lenger nord i regionen avtar dramatikken. Løsmassene er ujevnt fordelt. På Vestlandet generelt sparsomt, med unntak av midtre deler der dalførene stedvis har større morener. I Trøndelag finnes til dels mektige leiravsetninger. Fjorddalene domineres av elveavsetninger i dalbunnen.

Jordbruksarealet dekker nesten 5 % av regionens landareal. De fleste aktive gårder er fra middels til små. Topografiske forhold som bratt terreng og dårlig arrondering begrenser ofte arealutvidelse og fullmekanisering. På en del elvesletter, i større løsmassefylte daler og på enkelte flate øyer, er forholdene bedre for rasjonell drift. Grasproduksjon er vanligst, og regionen preges av et stort husdyrhold. Areal- og husdyrsfordelingen varierer innen regionen. I *ytre fjordstrøk* er dyrka marka svært oppstykket og ofte dårlig arrondert. Gårdene er gjerne små og ligger på morenejord nær stranda, eller i forsenkninger og smådaler nær fjorden. De *midtre fjordstrøk* har tyngden av regionens jordbruk med gjennomgående større gårder enn de ytre strøk. De *indre fjordstrøk* preges av dramatisk natur. Gårdsbruka er ofte små og ligger helst nederst i bratte fjordskråninger. Her finner vi også noen av landets viktigste fruktbygder.

2.7 Skogsbygdene i Nord-Norge

Skogsbygdene i Nord-Norge dekker ca. 4,3 % av Norges landareal, og er i hovedsak knyttet til barskog samt store elvedaler der flatbunnete daler med bratte, frodige lier skjermet av høye fjell er karakteristisk.

Regionen har jevnt over tykke løsmasser, hovedsakelig morene. I dalbunnen finnes mektige elve- og breelvavsetninger. I de sørlige dalene også leirjord. Lengst øst i regionen ses dalene som lave flatbunna trau i en vidstrakt flat vidde. Øvrige daler er dype med bratte dalsider og markante topper og tinderekker. Her er også flere sidedaler med V- eller U-dalsprofil. Innen regionen finnes og enkelte områder uten dalpreg, bl.a. lengst i sør. Her ligger et større, bølgende og mer åpent åslandskap med lange horisontlinjer.

Regionens hevdholdte jordbruksareal dekker 1,4 % av dens totale landareal. Det meste av jordbruksmarka ligger på forholdsvis flate elvesletter og gårdene her er gjennomgående middels store. Her finnes også enkeltbruk og smågrender spredt i skogsåser og sidedaler. Mange av de mindre bruka er fraflytta og nedlagt i løpet av siste 50 år. De mest avsidesliggende markagårdene hadde ofte samisk bosetting. I nordlige dalfører ligger gårdene ofte sammenhengende langs elvebredden og med hevdholdte jordteiger spredt som små, åpne øyer i skog innover dalene. I typiske vide åsområder sør i regionen ligger gårdene spredt eller i små grender. Her skaper topografi og arrondering ofte mindre driftsmessige problemer enn i Sør-Norge, og teigstørrelsen er stedvis relativt stor. Grasfôr til slått og beite preger dagens jordbruksdrift. Storfehold utgjør regionens viktigste produksjon, men også sauehold er godt utbredt. I tillegg driver flere gårder med geit. Med unntak av i grunnfjellsområder er regionens utmarksbeiter svært gode.

2.8 Fjordbygdene i Nordland og Troms

Fjordbygder i Nordland og Troms dekker 6 % av Norges landareal. Bak Nord-Norges øyrike trenger fjordene seg inn landmassen. Fjordene her er kortere, men gjennomgående bredere enn fjorder på Vestlandet. Fjordene omkranses av høye tinder og fjellmassiver. I fjordmunningene er løpene brede og forgrenet, og danner ofte et utpreget øy- og halvøylandskap. En lav strandflate langsetter fjordløp eller rundt større øyer er karakteristisk. Strandflata er relativt løsmasserik med ofte tykke morene- og strandavsetninger. I østlig retning samler fjordene seg i ett løp og snor seg dypere inn i landet.

Spredt i regionens fjordnatur, på strandflater og i mindre dalganger, ligger jordbrukets "lappetepper". Totalt dekker hevdholdt jordbruksmark 1,6 % av regionens totale landareal. Størstedelen av dyrka mark ligger på strandflatene. En finner den både som større og mindre jordbruksgrrender, eller som enkeltbruk. Mange gårder ligger også innerst i fjordbotner og daler der dalbunnen er mer flat. I tillegg til de sentrale jordbruksområdene finner en småbruk og spredt jordbruksbebyggelse i mer perifere områder. Dette er særlig utkantsbruk, men på grunn av nedlegging blir disse stadig færre. På slike steder kan jordbruksnedleggelsen og fraflyttingen være total.

I enkelte av regionens mer sentrale jordbruksstrøk har det skjedd en viss nydyrking, hvilket har medført at regionens totale jordbruksareal faktisk har økt de siste åra. Grasfôrproduksjon dominerer. Storfeproduksjonen er forholdsvis beskjeden, men saueholdet er betydelig.

2.9 Kysten i Troms og Finnmark

Kysten i Troms og Finnmark dekker 4,7 % av Norges landareal, og hører til Europas mest værutsatte kyst- og fjordstrekninger. Landskapet preges av en bratt og gold kystkontur som steilt heves over åpent hav og fjorder. Store rom mellom øyer og halvøyer danner vide fjordlandskap, men her er og spredte småfjorder, sund, småøyer og smale strandlinjer. Kysten lenger øst dannes av store halvøyer som deles av vide fjordgap og enkelte mindre fjorder. Her er generelt lite løsmasser, men strandavsetninger fins i enkelte vik og daldrag. Landskapet har til dels et lavarktisk preg, og skog mangler nesten helt. Finnmarks indre fjordstrøk består av daler nedskåret i plataer med steile sider og en brem av mektige løsmasser. Her er klimaet lunere og bjørk ses ofte i fjordsidene. Lengst øst i regionen fins et lavt, skogkledd og småknudret landskap med smale fjordløp som avviker fra regionens øvrige landskap.

Regionens gårdsbruk ligger som oftest på smale strandbremmer innunder brattfjell og rasmarker, i smale kløfter, lune vik eller inne i skjermede fjordbotner på fastland og øyer. Bosetningen har et flerkulturelt opphav. Få av de mindre fiskebondebruka er nå i drift, de aller fleste er fraflytta og store strekninger av kysten ligger øde. På noen av de store øyene sør i regionen er mange gamle småbruk fortsatt i drift. Her ligger jordbrukseiendommene ofte på rekke langsetter strandbremmen. I de store finnmarksfjordene er vilkårene bedre for jordbruk. Her ses gjerne flere gårder samlet langs fjordbremmene i fjordbotner og dalmunninger. Nedlegging av dyrka mark har vært omfattende, og langt over halvparten er gått ut av drift. Også mange gode jordbruksområder er fraflyttet. I dag brukes eiendommene i beste fall som fritidsbruk, men i mange tilfeller ligger både gårdsbebyggelse og jordbruksmark øde og i forfall. På gjenværende aktive gårder dominerer grasfôrproduksjon og kulturbeiter, og husdyrholdet er her ofte relativt stort.

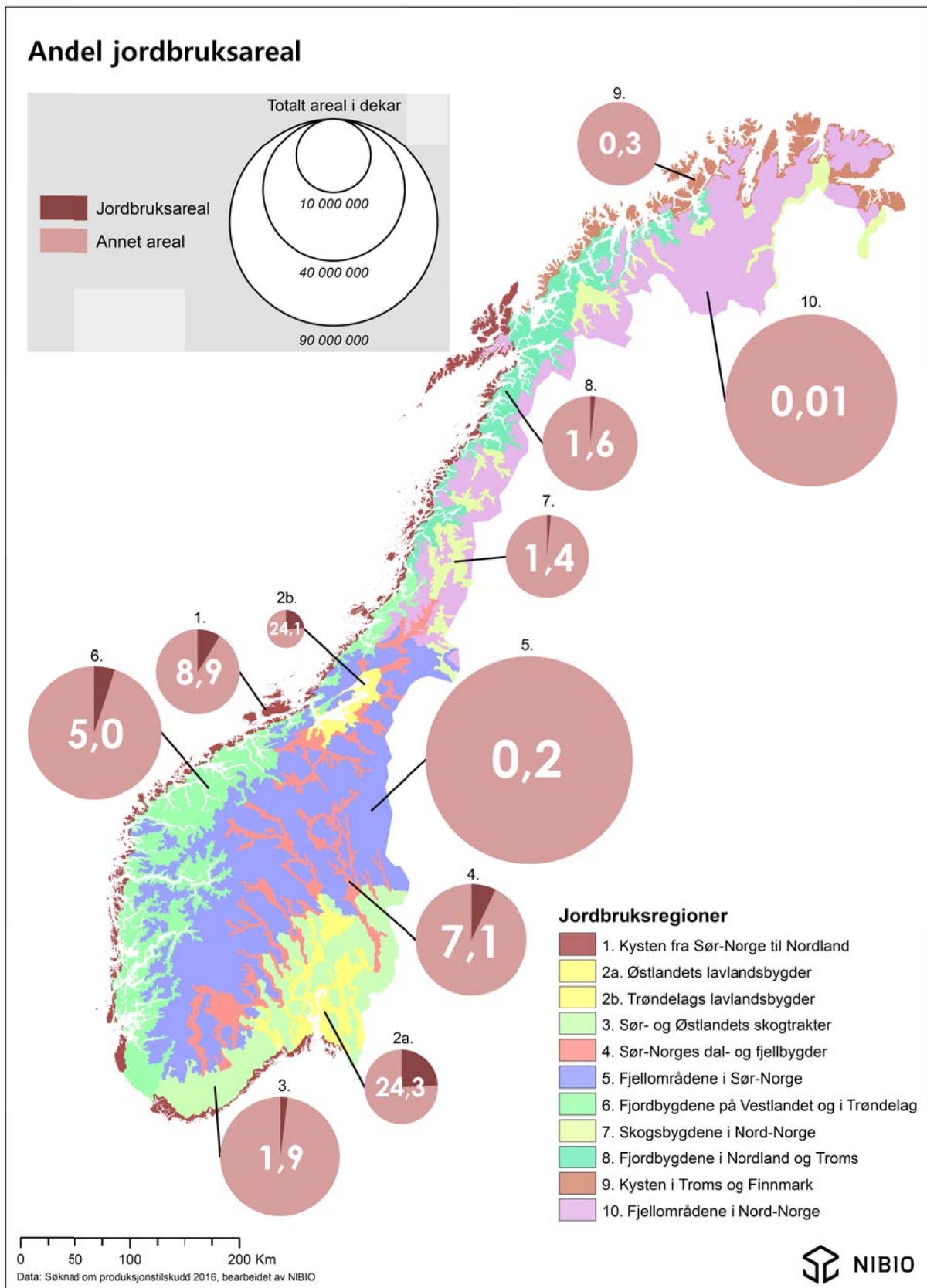
2.10 Fjellområdene i Nord-Norge.

Fjellområdene i Nord-Norge dekker totalt 19,2 % av Norges landareal og kan deles i to hovedområder; de sørlige fjellområdene med alpine høyfjellsområder og de nordlige fjell- og fjellskogsområdene særpreget av store vidder og enkelte større elvedaler. I sør dekker bunnmorene stedvis store områder, særlig i lavereliggende områder. I forfjellsområdene og dalene er vegetasjonen her, tatt i betraktning dens nordlige beliggenhet, frodig grunnet et rikt jordsmonn. De nordlige fjellområdene har et lavere og roligere terreng. Finnmarksvidda danner her relativt ensartet landskap som dekker store deler av indre Finnmark. Vidda har for det meste bunnmorene og blokkmark. I nord avgrenses vidda av de såkalte Gáisene.

Nede i regionens nordlige elvedaler ligger det meste av regionens fåtallige gårder, ofte med mils mellomrom. Hevdholdte jordbruksareal dekker kun 0,01 % av regionens totalareal og opprettholdes av ca. 20 aktive gårder, hvorav de fleste ligger i nærhet av tettstedene Karasjok og Kautokeino.

Det meste av dagens jordbruksareal brukes til grasfôrproduksjon. Tradisjonelt husdyrhold er forholdsvis beskjedent, og vanligst er sau- og storfehold. Sauebesetningene varierer fra små til mellomstore. Langt flere gårder har storfe. Regionens vanligste "husdyr" er likevel tamrein og Finnmarksvidda danner også et kjerneområde for den samiske kultur. Om våren flyttes det meste av reinen til kysten på sommerbeite.

3 Jordbruksareal



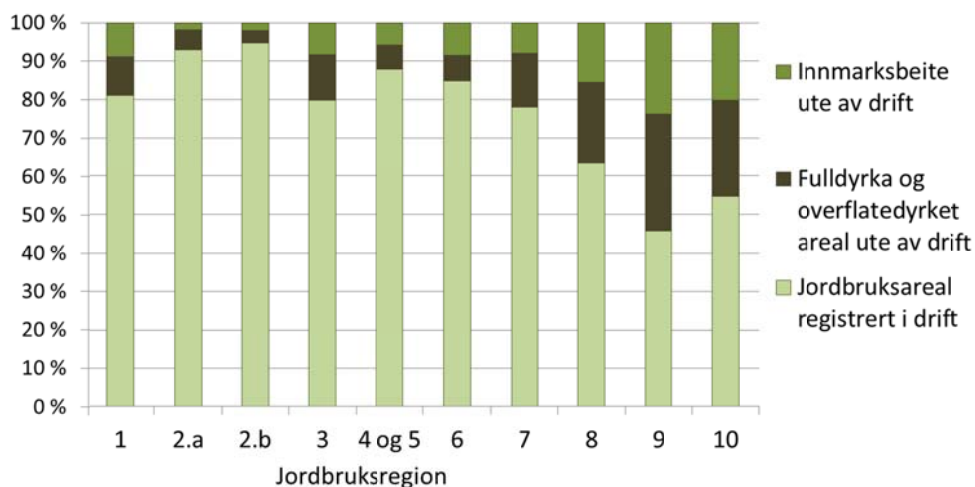
Kart 1. Andel jordbruksareal innen jordbruksregionene.

Tabell 1. Innbyggere per km², andel av totalt jordbruksareal som er i drift og som ligger i region. Hvor stor andel jordbruksarealet utgjør av totalt areal innen jordbruksregionene.

Nr.	Jordbruksregion	Innbyggere /km ²	Andel av totalt jordbruksareal i drift	Prosent jordbruksareal av totalt areal
1	Kysten i Sør-Norge og Nordland	78	13 %	9 %
2a	Østlandets lavlandsbygder	186	28 %	24 %
2b	Trøndelags lavlandsbygder	114	7 %	24 %
3	Sør- og Østlandets skogtrakter	7	6 %	2 %
4	Sør-Norges dal- og fjellbygder	11	19 %	7 %
5	Fjellområdene i Sør-Norge	0,1	2 %	0,2 %
6	Fjordbygdene på Vestlandet og i Trøndelag	22	19 %	5 %
7	Skogsbygdene i Nord-Norge	2	2 %	1,4 %
8	Fjordbygder i Nordland og Troms	13	3 %	1,6 %
9	Kysten i Troms og Finnmark	4	0,4 %	0,3 %
10	Fjellområdene i Nord-Norge	0,05	0,04 %	0,01 %
	Norge	16	100 %	3 %

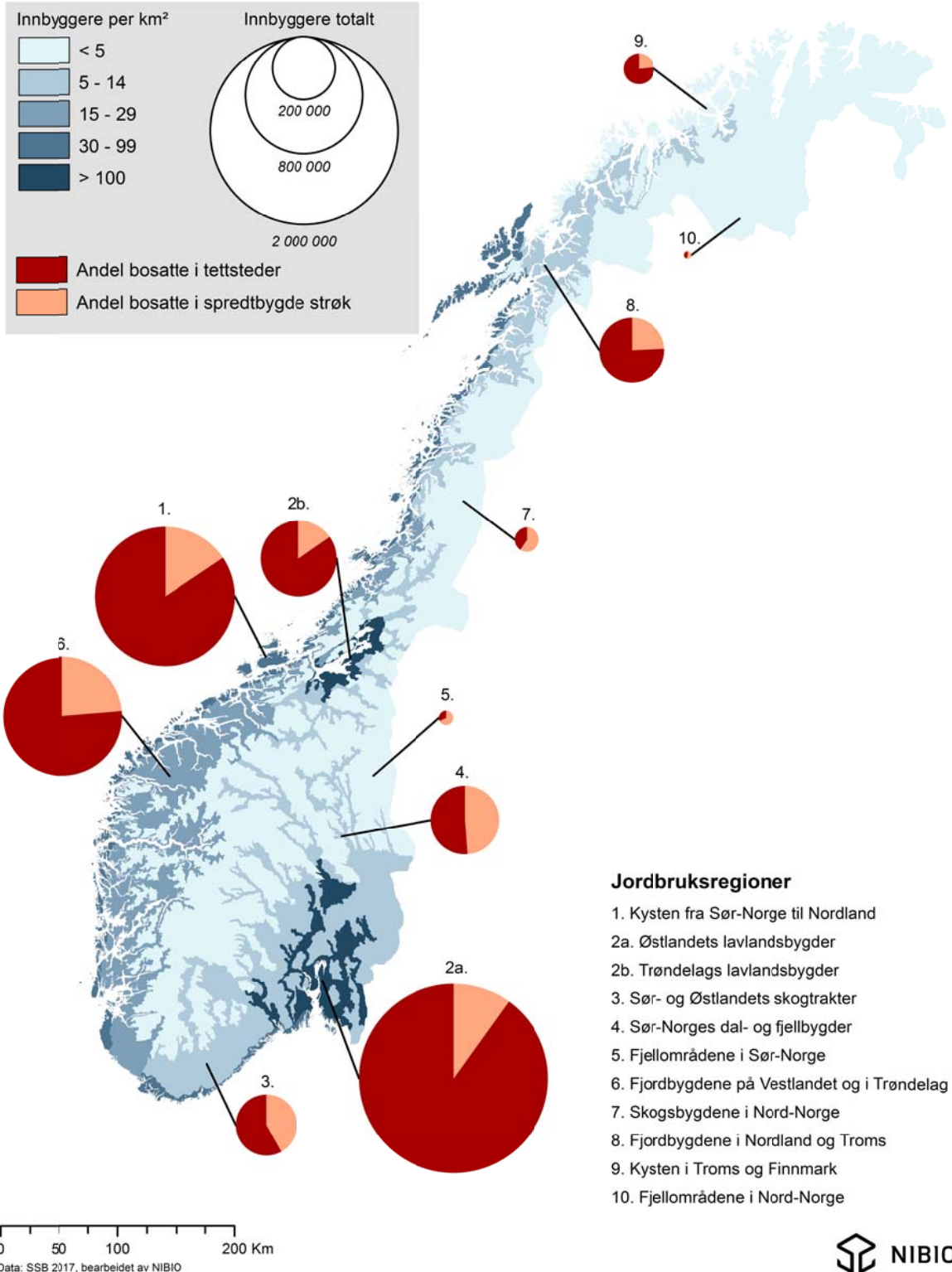
Kart 1 og tabell 1 viser hvor stor andel jordbruksarealet utgjør av totalarealet innen de ulike jordbruksregionene. I lavlandsbygdene på Østlandet og i Trøndelag er omtrent en fjerdedel av arealet jordbruksareal. Totalt omfatter disse to områdene 35 prosent av alt jordbruksareal i drift. Sør-Norges dal- og fjellbygder og Fjordbygdene på Vestlandet og Trøndelag utgjør hver 19 prosent av jordbruksarealet. Her ligger arealet vesentlig mere spredt, og jordbruksarealet utgjør bare henholdsvis 7 % og 5 % av totalt areal innen regionene. Kysten i Sør-Norge og Nordland har noe mere jordbruksareal i forhold til totalt areal. Men her gjør øyer og fjorder at jordbruksarealet oppleves som betydelig mer oppstykket enn for eksempel i dal- og fjellbygdene.

Figur 1 viser hvor mye areal i drift utgjør av totalt jordbruksareal i hver region, hentet fra NIBIOs arealressurskart AR5. Overflatedyrket mark utgjør kun 2,7 % av totalt AR5-jordbruksareal, så i figuren er slikt areal inkludert i fulldyrket areal. Areal ute av drift er fordelt på innmarksbeite og fulldyrka areal (inkludert overflatedyrket). En videre inndeling av jordbruksareal i drift er vist i kapittel 6.



Figur 1. Jordbruksareal i AR5 delt på jordbruksareal i drift, og jordbruksareal ute av drift. Areal ute av drift er delt opp i innmarksbeite og summen av fulldyrka og overflatedyrket areal.

Befolkningstetthet i jordbruksregionene



Kart 2. Befolkningstetthet og andel av personer bosatt i spredt kontra tettbygde strøk.

Tabell 2. Antall bosatte personer i jordbruksregionene per 1.1.2017 fordelt etter om personene bor i tettbebygde eller i spredtbebygde strøk. Antall dekar jordbruksareal i drift fra august 2016, per bosatte.

Nr.	Jordbruksregion	Totalt bosatte	Bosatt i tettsteder	Bosatt i spredt-bebygde strøk	Andel i tettsteder	Dekar i drift/person
1	Kysten i Sør-Norge og Nordland	1 138 135	960 732	177 403	84 %	1,1
2a	Østlandets lavlandsbygder	2 097 066	1 889 350	207 716	90 %	1,3
2b	Trøndelags lavlandsbygder	338 912	286 973	51 939	85 %	2,1
3	Sør- og Østlandets skogtrakter	217 735	126 617	91 118	58 %	2,5
4	Sør-Norges dal- og fjellbygder	273 761	140 382	133 379	51 %	6,7
5	Fjellområdene i Sør-Norge	12 012	3 839	8 173	32 %	14,2
6	Fjordbygdene på Vestlandet og i Trøndelag	823 973	629 159	194 814	76 %	2,3
7	Skogbygdene i Nord-Norge	35 183	14 270	20 913	41 %	5,7
8	Fjordbygder i Nordland og Troms	248 640	188 235	60 405	76 %	1,2
9	Kysten i Troms og Finnmark	55 075	42 182	12 893	77 %	0,8
10	Fjellområdene i Nord-Norge	3 153	1 445	1 708	46 %	1,3
	Norge	5 243 645	4 283 184	960 461	82 %	1,9

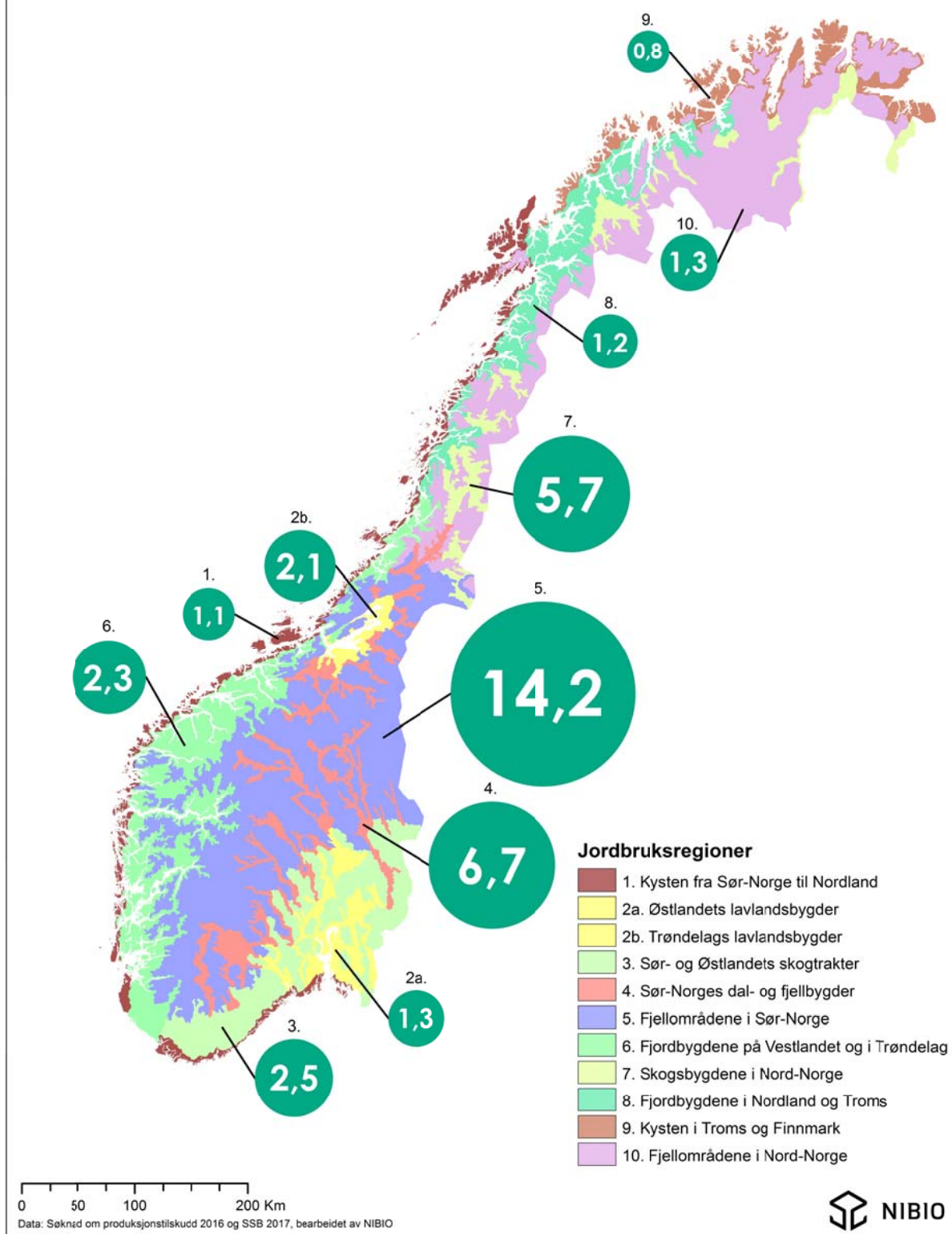
Kilde: Statistisk sentralbyrå, 2017

Kart 2 viser befolkningsstrukturen i de ulike jordbruksregionene i Norge. Fargen på kartet indikerer befolkningstettheten, størrelsen på kakediagrammene indikerer antall personer. Inndelingen av kakediagrammene viser andelen av personer som bor i tettbebygde strøk i forhold til spredtbebygde strøk. Tabellen viser bl.a. at 90 % av befolkningen i Østlandets lavlandsbygder bor i tettbebygde strøk. Også i Trøndelags lavlandsbygder finner vi en høy andel av befolkningen i tettbebygde strøk, hele 85 prosent. Jordbruksregionen Kysten fra Sør-Norge til Nordland har og en høy andel av befolkningen i tettsteder, 84 prosent. Dette skyldes mange tettsteder langs kysten og større byer som Bergen og Stavanger. Naturlig nok er befolkningstettheten lav i Fjellområdene, både i Sør-Norge og i Nord-Norge da områdene omfatter større ubebodde arealer. Fjellområdene i Sør-Norge omfatter få tettsteder, så her bor bare 32 prosent i tettbebygde strøk.

I 2001 var andelen av befolkningen som var bosatt i tettbebygde strøk 77 prosent på nasjonalt nivå¹, mens i 2017 var den 82 prosent. Folketallet i Norge har økt, men antallet personer som bor i spredtbebygde områder er redusert totalt og innen alle jordbruksregionene. Antallet personer som bor i tettbebygde områder har økt i alle regioner, også der antall personer innen regionen har gått ned siden 2001. Etter 2001 har totalt antall personer bosatt i regionene gått ned i fjellområdene både i Sør-Norge og Nord-Norge, men også i Skogsbygder i Nord-Norge og Kysten av Troms og Finnmark.

¹ Se O. Puschmann, S.J. Reid, W. Fjellstad, J. Hofstein & W. Dramstad. Tilstandsbeskrivelse av norske jordbruksregioner ved bruk av statistikk. NIJOS-rapport 17/04. Her finnes også mange tilsvarende tabeller og kart som i denne rapporten, men med data i stor grad fra 1999.

Antall dekar jordbruksareal per person

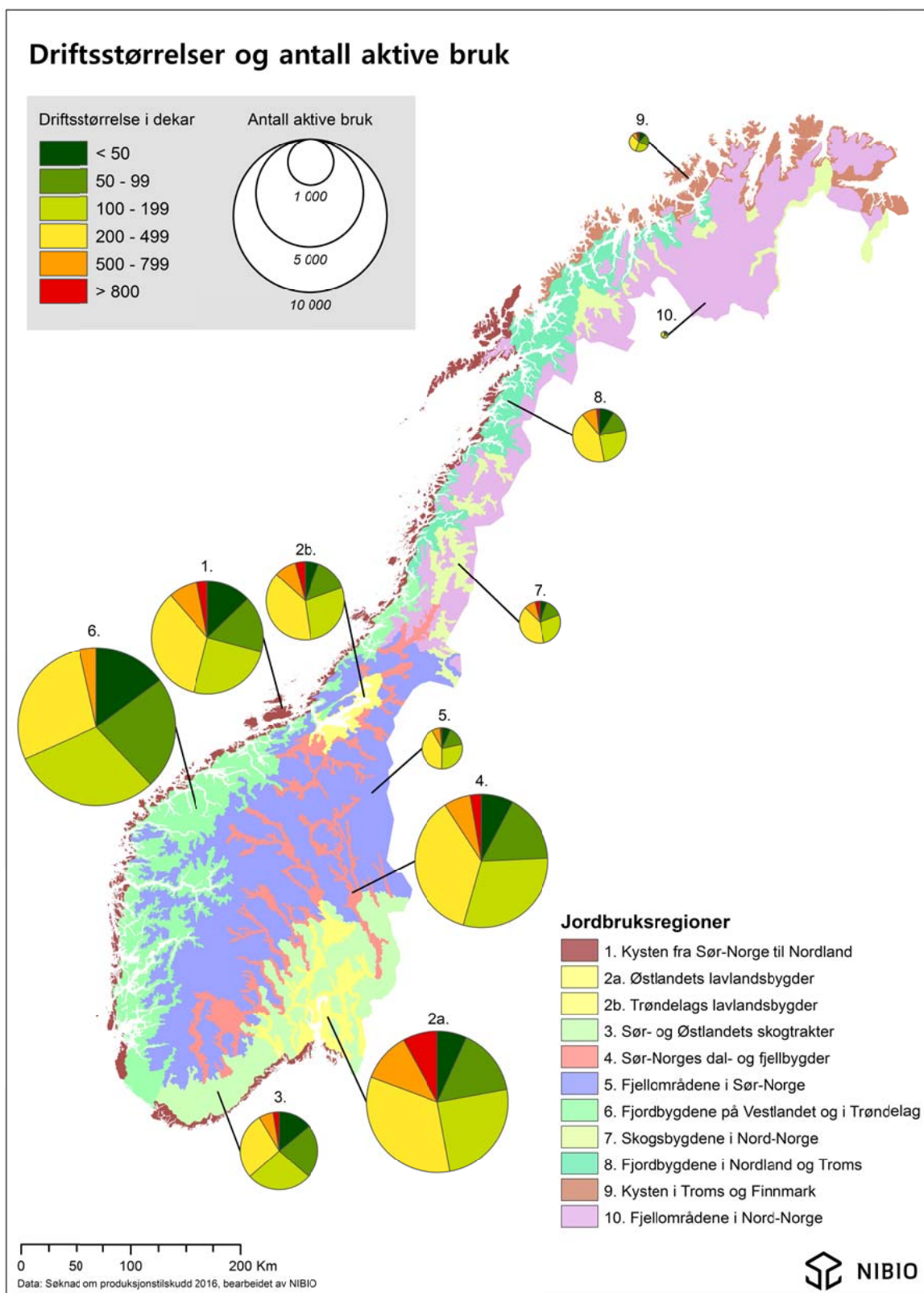


Kart 3. Antall dekar jordbruksareal i drift per person innen jordbruksregionen.

Tabell 2 og kart 3 viser antall dekar jordbruksareal i drift per person innen jordbruksregionene. Ser vi på landet under ett var det 1,9 dekar i drift per person i Norge i 2016/2017. Til sammenligning var det rundt år 2000 2,4 dekar i drift per innbygger, men areal i drift har minket noe siden da samtidig som folketallet har økt fra 4,4 millioner til 5,2 millioner.

Mange tettsteder ligger nær gode jordbruksområder, så utbyggingspresset er gjerne størst der det er lite jordbruksareal i forhold til folketallet. Derfor kan en økning i befolkningstettheten her være en trussel mot jordbruksarealene i slike områder. På den annen side kan befolkningstettheten være en gunstig faktor for evt. lokalt salg av landbruksprodukter, samt også markedsmulighetene til andre "inn på tunet" aktiviteter.

4 Driftsstørrelse og antall aktive bruk



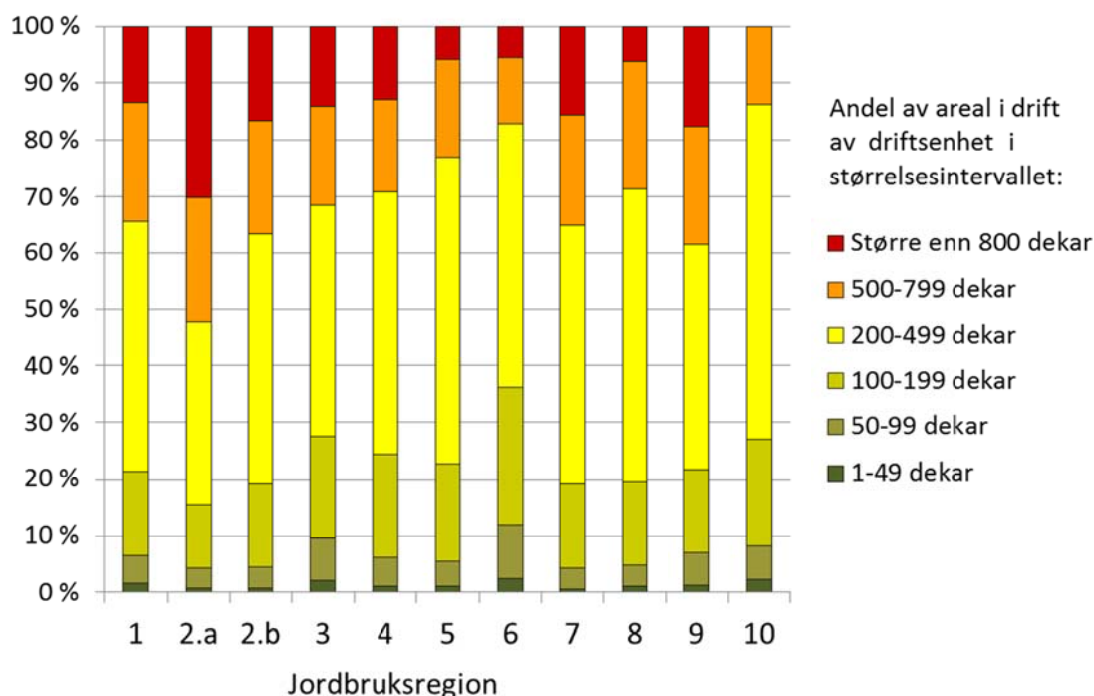
Kart 4. Størrelsen på sirklene indikerer antall bruk innen jordbruksregionene, og sirklene viser relativt antall bruk innen ulike størrelsesgrupper.

Tabell 3. Antall driftsenheter innen ulike størrelsesintervaller basert på total antall dekar i drift.

Jordbruks-region	Antall driftsenheter:						
	Uten areal	1-49 dekar	50-99 dekar	100-199 dekar	200-599 dekar	500-799 dekar	800 dekar og større
1	232	678	859	1 313	1 829	444	160
2a	245	568	1 298	2 105	2 829	951	674
2b	70	144	359	725	1 005	235	108
3	88	357	572	695	711	155	65
4	96	580	1 246	2 260	2 740	487	204
5	7	49	104	201	296	48	9
6	126	1 532	2 388	3 123	2 925	355	97
7	8	41	100	201	297	65	29
8	11	108	155	304	506	112	20
9	3	19	31	39	52	13	7
10	0	3	3	6	7	1	0

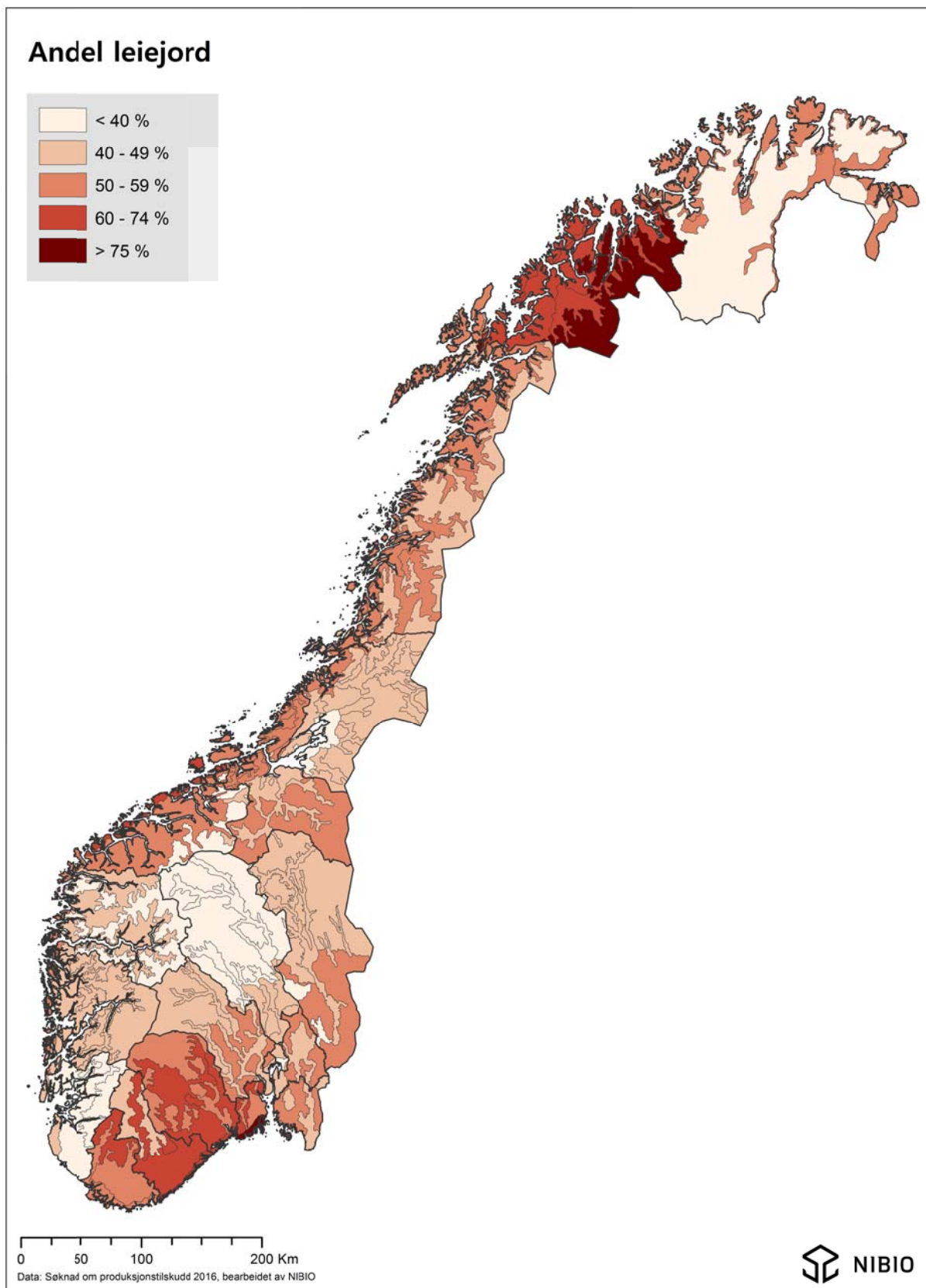
Kilde: Søknad om produksjonstilskudd 2016, beregnet av NIBIO.

Kart 4 og tabell 3 viser antall driftsenheter innen ulike størrelsesgrupper med hensyn til areal i drift. Figur 2 viser hvor stor andel av arealet innen jordbruksregionen de ulike kategoriene bruk disponerer. Lavlandsbygdene på Østlandet skiller seg ut med at omtrent 30 % av arealet disponeres av bruk på over 800 dekar. Region 6, Fjordbygdene på Vestlandet har imidlertid relativt sett flest av de mindre brukskategoriene.



Figur 2. Andel av areal i drift av driftsenheter innen ulike størrelsesgrupper med hensyn til areal i drift.

5 Leiejord



Kart 5. Andelen leid areal i 2016.

Tabell 4. Antall driftsenheter med areal i drift og andelen leid areal per jordbruksregion i 2016.

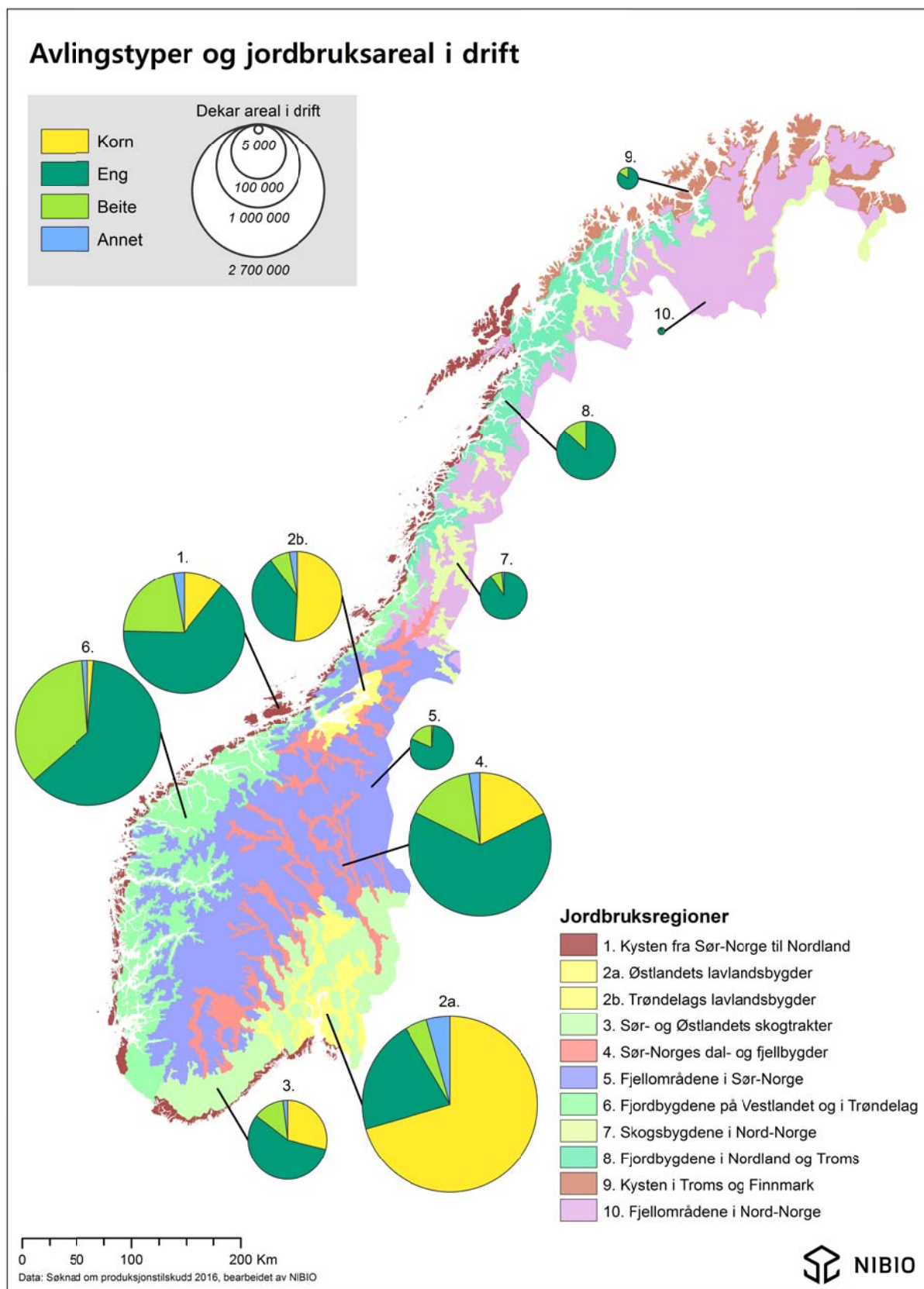
Nr.	Jordbruksregion	Antall bruk med areal i drift	Sum areal i drift, dekar	Dekar/ bruk	Andel leid areal
1	Kysten i Sør-Norge og Nordland	5 283	1 298 606	246	53 %
2a	Østlandets lavlandsbygder	8 425	2 739 840	325	47 %
2b	Trøndelags lavlandsbygder	2 576	717 464	279	39 %
3	Sør- og Østlandets skogtrakter	2 555	554 767	217	56 %
4	Sør-Norges dal- og fjellbygder	7 517	1 821 587	242	45 %
5	Fjellområdene i Sør-Norge	707	170 447	241	45 %
6	Fjordbygdene på Vestlandet og i Trøndelag	10 420	1 864 448	179	43 %
7	Skogbygdene i Nord-Norge	733	200 692	274	58 %
8	Fjordbygder i Nordland og Troms	1 205	305 846	254	60 %
9	Kysten i Troms og Finnmark	161	41 365	257	56 %
10	Fjellområdene i Nord-Norge	20	4 183	209	44 %
	Norge	39 602	9 719 245	245	47 %

Andelen leid areal er regnet ut på grunnlag av hvilke landbrukseiendommer en bruker søker arealstøtte for. Vi overestimerer her trolig leieandelen noe, fordi om eierne av et landbruksforetak eier flere landbrukseiendommer så vil bare én av eiendommene bli regnet som eget areal. Samtidig skiller vi heller ikke på forpaktere og eiere av hovedbruket. Hovedbruket (gårds- og bruksnummeret som det søkes støtte for) blir regnet som "eget" areal.

På jordbruksregionnivå varierer leidandel fra ca. 40 til 60 prosent av arealet. Høyest andel leid areal finner vi i fjordbygdene i Nord Norge, noe som først og fremst må tilskrives en mer småskala eiendomsstruktur.

Kart 5 er basert på beregnet leid andel areal for hver jordbruksregion innen fylket. Figuren viser beregnet leid andel per jordbruksregion. Variasjonen i andelen leid areal henger sammen med eiendomsstrukturen i området, men det har også betydning hvilke landbruksproduksjoner som dominerer innen området.

6 Arealbruk



Kart 6. Areal i drift fordelt etter bruken av arealet.

Tabell 5. Antall driftsenheter med areal i drift, og hvilke hovedgrupper dette arealet er delt på i dekar per jordbruksregion.

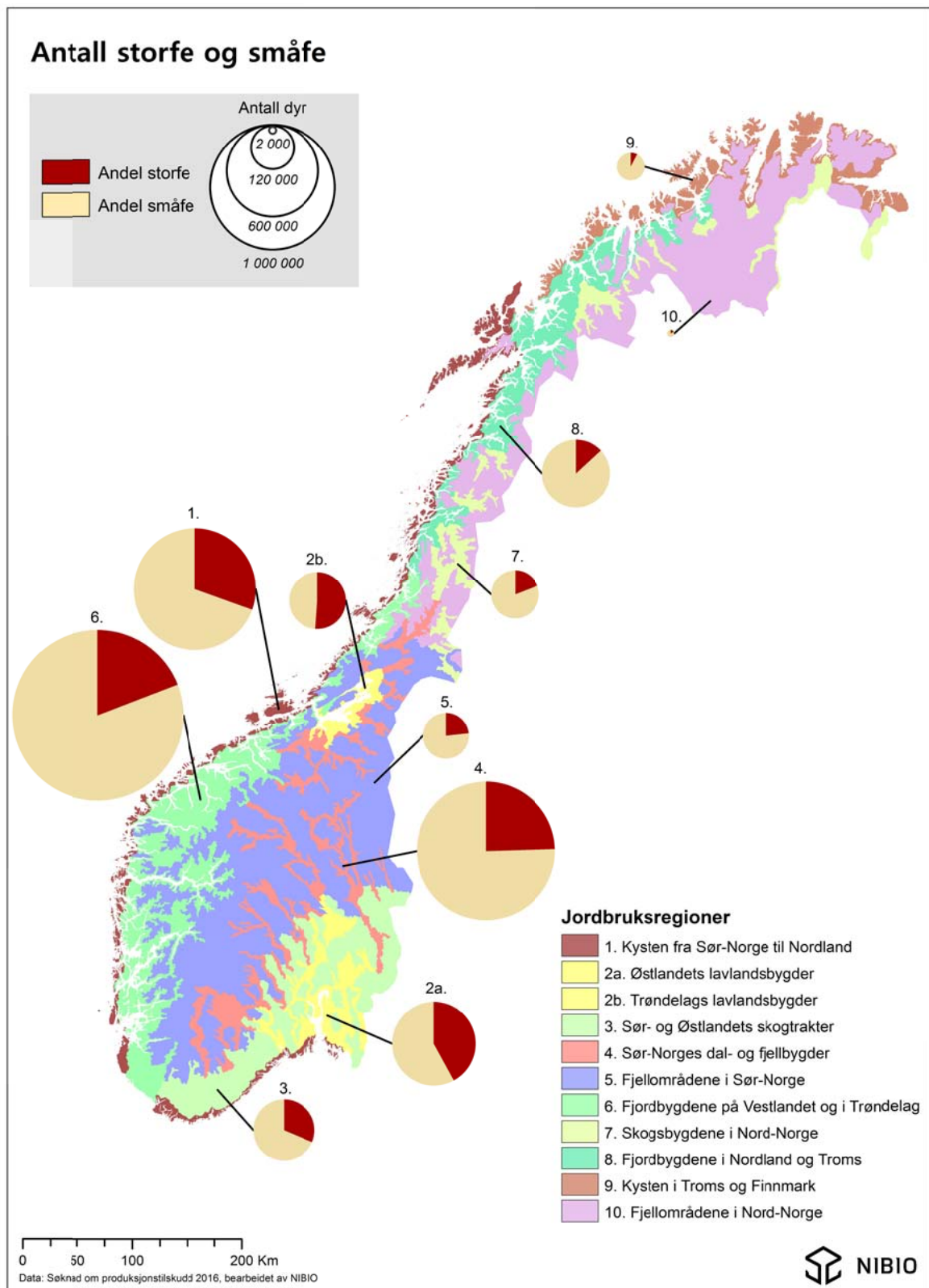
Jordbruks-region	Antall driftsenheter med areal i drift	Korn og lignende vekster, dekar	Eng på overflate- og fulldyrka areal og grovfôrvekster, dekar	Innmarksbeite, dekar	Annet areal, dekar	Total areal i drift
1	5 515	138 583	840 866	281 154	38 003	1 298 606
2a	8 670	1 931 902	575 332	112 834	119 772	2 739 840
2b	2 646	365 343	279 691	51 932	20 498	717 464
3	2 643	160 280	313 775	69 946	10 766	554 767
4	7 613	324 104	1 176 643	276 327	44 513	1 821 587
5	714	1 968	136 875	31 416	188	170 447
6	10 546	24 643	1 159 659	657 328	22 818	1 864 448
7	741	169	181 215	16 187	3 121	200 692
8	1 216	505	263 603	40 132	1 606	305 846
9	164	0	34 771	6 516	78	41 365
10	20	0	3 828	221	134	4 183
Norge	40488	2947497	4966258	1543993	261497	9719245

Relativ andel av areal i ulike bruk er illustrert i kart 6. Tabell 5 viser antall driftsenheter og totalt areal av de ulike klassene. Kartet illustrerer at korn og lignende vekster først og fremst dyrkes i våre lavlandsregioner. Region 6, Fjordbygder på Vestlandet skiller seg også ut med en høy andel innmarksbeite. Kategorien «annet areal» omfatter flere ulike vekster. Disse er videre delt inn i fire hovedtyper i tabell 6.

Tabell 6. Prosent andel annet areal av totalt jordbruksareal innen regionen. "Annet areal" fra tabell 5 er her fordelt på fire kategorier; frukt og bær, potet, grønnsaker og annet uspesifisert.

Jordbruks-region	Annet areal i prosent av totalt areal i drift	Annet areal er fordelt på arealtypene:			
		Frukt og bær, dekar	Potet, dekar	Grønnsaker, dekar	Annet uspesifisert, dekar
1	2,9 %	2 078	14 775	16 923	4 227
2a	4,4 %	19 747	42 873	41 948	15 204
2b	2,9 %	1 384	11 288	6 625	1 201
3	1,9 %	2 370	4 578	1 289	2 529
4	2,4 %	1 512	38 154	1 803	3 044
5	0,1 %	79	7	4	98
6	1,2 %	15 586	3 020	858	3 354
7	1,6 %	7	2 570	193	351
8	0,5 %	162	1 067	145	232
9	0,2 %	5	63	0	10
10	3,2 %	0	1	0	133

7 Husdyrhold



Kart 7. Antall småfe i forhold til antall storfe i 2016 (antall småfe inkluderer her også hjortedyr, lama og alpukka). Storfe er det relativt sett mest av i lavlandsbygdene, og spesielt i lavlandsbygdene i Trøndelag. Her er det er også registrert flere storfe enn småfe.

Grovfôrdyrenes beitepåvirkning er viktige for jordbrukslandskapet. Kart 7 viser relativt antall av småfe (inkludert hjortedyr, lama og alpakka) i forhold til antall storfe. Her teller et lam eller en geit like mye som ei ku, eller en kalv, så figuren viser ikke direkte om det er småfe eller storfe som er den viktigste produksjonen. Kartet viser imidlertid at det er ganske store forskjeller i omfanget av storfe i forhold til småfe mellom jordbruksregioner. I lavlandsbygdene i Trøndelag er det flere storfe enn småfe, mens sau er den dominerende produksjonen i Nord-Norge og i Fjordbygdene på Vestlandet.

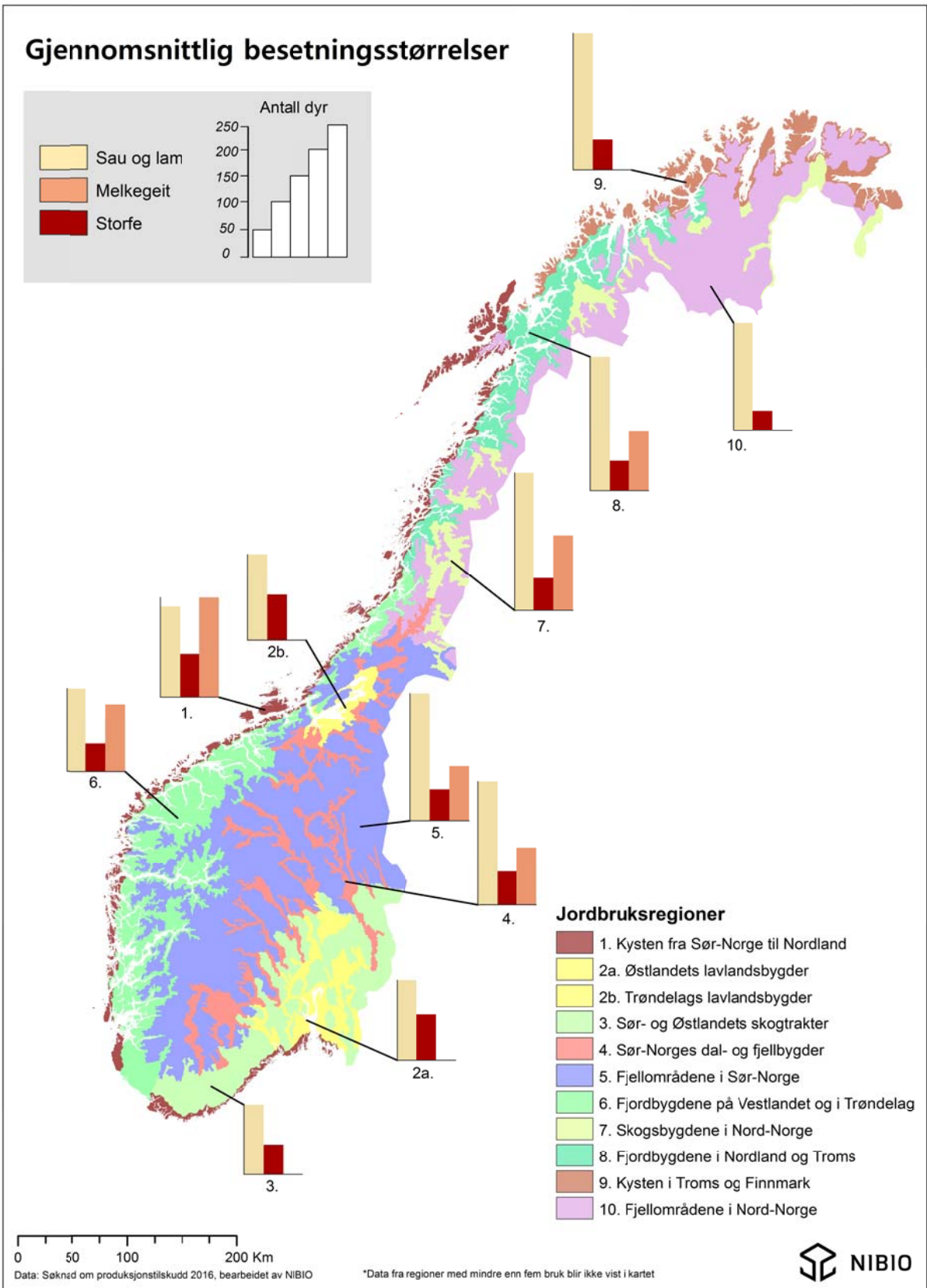
Tabell 7. Antall bruk hvor med husdyrhold av utvalgte typer dyr

Jordbruks-region	Antall bruk med: Storfe	Herav med: Melkekyr	Ammekyr*	Bruk medsau/lam	Alle bruk med geit	Herav bruk med melkegeit
1	2325	1479	808	2474	150	12
2a	1429	585	834	1085	130	4
2b	801	476	344	396	53	1
3	869	380	471	799	74	1
4	3131	2021	1032	2527	224	77
5	343	243	102	264	44	17
6	4377	2762	1270	6044	481	114
7	301	207	75	280	32	23
8	445	301	123	623	72	50
9	41	26	8	108	8	4
10	9	8	2	8	0	0
Norge	14071	8488	5069	14608	1268	303

*11 % av ammekubesetningen har også melkekyr

Tabell 8. Totalt antall husdyr av utvalgte typer innen jordbruksregionene

Jordbruks-region	Storfe totalt	Herav melkekyr	Herav ammekyr	Antall sau og lam	Antall søyer	Ant. geiter totalt	Herav melkegeiter
1	177 504	47 076	12 892	397 727	160 403	6 282	2 120
2a	116 133	19 942	20 222	155 520	57 455	2 545	241
2b	64 697	14 944	7 348	60 428	22 557	791	56
3	46 544	9 044	7 590	99 409	36 780	945	37
4	185 872	48 412	18 013	556 349	196 243	15 081	7 871
5	19 199	5 653	1 636	60 071	21 251	2 909	1 658
6	218 518	63 782	14 896	897 610	338 017	26 208	13 737
7	17 326	5 081	1 122	68 513	25 101	4 602	3 074
8	23 661	6 799	1 764	148 758	54 088	7 950	5 262
9	2 268	684	123	26 280	9 684	1 333	926
10	319	135	8	1 537	574	0	0
Norge	872 041	221 552	85 614	2 472 202	922 153	68 646	34 982



Kart 8. Gjennomsnittlig besetningsstørrelse av sau og glam, melkegeit og storfe.

Tabell 9. Gjennomsnittlig besetningsstørrelse for bruk med ulike dyreslag.

Jordbruks-region.	Storfe	Sau og lam	Søyer	Melkekyr	Alle geiter	Melkegeit
1	76	161	65	32	42	177
2a	81	143	54	34	20	60
2b	81	153	57	31	15	-
3	54	124	46	24	13	-
4	59	220	78	24	67	102
5	56	228	81	23	66	98
6	50	149	56	23	54	121
7	58	245	90	25	144	134
8	53	239	87	23	110	105
9	55	243	90	26	167	232
10	35	192	72	17		
Norge	62	169	64	26	54	115

Kart 8 og tabell 9 viser gjennomsnittlig besetningsstørrelse. Kartet viser tall for sau og lam, storfe og melkegeit, mens egne tall for søyer, melkekyr og alle geiter også er inkludert i tabellen. Sekst prosent av bruk med storfe har melkekyr, og tabellen viser også gjennomsnittlig antall melkekyr for bruk med melkeproduksjon. Besetningsstørrelse for sauebruk er angitt både med antall sau og lam per bruk, og antall søyer ved beiteslipp. Antall søyer vil være tilsvarende eller litt lavere enn antall vinterfôra søyer per besetning som er et vanlig mål på besetningsstørrelse. Kartet viser gjennomsnittlig besetningsstørrelse for melkegeiter, men bruk med melkegeiter utgjør bare 24 prosent av driftsenhetene som har geit. Et økende antall bønder har geit først og fremst for kjøttproduksjon og kulturlandskapspleie, og disse besetningene er ofte små. Gjennomsnittlig antall geiter for "alle geiter" omfatter både kje og eldre geiter, mens antall melkegeiter bare omfatter voksne geiter.

8 Strukturutvikling 2006-2016

Strukturen i jordbruket dreier seg både om hvor ulike produksjoner foregår, omfanget av produksjonen totalt og hva som skjer på det enkelte gårdsbruk. I denne framstillingen har vi sett på endringen i antall dyr eller dekar av en vekst og antall driftsenheter som driver med en type produksjon mellom 2006 og 2016. Til en viss grad er dette sammenfallende med strukturutviklingen med hensyn til bruksstørrelse. Mange bønder driver også gjerne med mere enn en type produksjon. Årsakene kan være at en ønsker å utnytte de ressursene en har, men også for å sørge for at areal ikke brukes til de samme vekstene år etter år.

Mellom 2006 og 2016 har antall jordbruksbedrifter som søker produksjonstilskudd blitt redusert med 20 %, og areal i drift er redusert med 5 %. Følgelig har gjennomsnittsstørrelsen på de gjenværende bruk i drift økt. Imidlertid er det forskjeller i utviklingen over tid for ulike typer produksjoner, hvilket vi skal se nærmere på i dette kapitlet.

Tabell 10. Antall dyr og antall driftsenheter (bruk) som har husdyr av samme type i 2006 og 2016. Prosent endring over 10 år i antall dyr og antall bruk som driver med produksjonen.

Dyreslag	2006:		2016:		Endring:	
	Dyr	Bruk	Dyr	Bruk	Dyr	Bruk
Melkekyr	258 835	14 729	221 550	8 486	- 14 %	- 42 %
Melkegeit	42 104	508	34 982	303	- 17 %	- 40 %
Ammeku	58 705	5 335	85 388	4 843	+ 45 %	- 9 %
Sau og lam	2 329 072	15 986	2 472 184	14 590	+ 6 %	- 9 %

Tabell 11. Antall dekar i drift med ulike vekster og antall driftsenheter (bruk) som dyrker veksten. Prosent endring i antall dekar i drift og antall bruk som driver med produksjonen over 10 år.

Arealbruk	2006:		2016:		Endring:	
	Dekar	Bruk	Dekar	Bruk	Dekar	Bruk
Grønnsaker på friland	54 796	1 198	69 678	662	27 %	-45 %
Moreller og kirsebær	2 502	410	1 861	161	-26 %	-61 %
Jordbær	16 904	704	14 685	303	-13 %	-57 %
Epler	15 307	937	13 532	732	-12 %	-22 %
Korn og lignende	3 261 959	15 556	2 947 492	11 158	-10 %	-28 %
Herav oljevekster	65 109	820	41 299	438	-37 %	-47 %
Fulldyrka eng	4 811 697	37 613	4 689 040	31 323	-3 %	-17 %
Potet > 1 dekar	136 449	1 326	118 178	256	-13 %	-47 %

Tabell 11 viser at areal brukt til grønnsaker på friland har økt samtidig som antall driftsenheter med produksjonen er sterkt redusert. Her har det derfor vært en betydelig strukturendring. Moreller og kirsebær, og jordbær er også produksjoner med større strukturendringer, samtidig som produksjonen er redusert.

Korn (inkludert lignende vekster) har ikke hatt den samme strukturelle endringen som mange andre planteproduksjoner, selv om endring i antall driftsenheter også er noe større enn gjennomsnittet. Men oljevekster produseres av langt færre, nesten en halvering i antall bruk, mens arealet ikke er like sterkt redusert.

Epler kommer i samme kategori som korn. Her har det vært en reduksjon i antall bruk på 30 prosent, mens arealreduksjonen er på bare 11 prosent. Men her har det også vært en betydelig grad av nyetablering.

Svært mange bruk er registrert med fulldyrka eng. Her er antall dekar endret med bare -0,3 % sammenlignet med snitt endring i alt areal på -5 %.

Om utvalgte produksjoner

I tabell 12 har vi sett litt nærmere på potetproduksjonen. I tabell 11 så vi en endring i antall bruk med produksjon av potet på -47 %, mens arealet kun ble redusert med -13 %. Det som har skjedd er at de minste potetprodusentene i stor grad har gitt seg, og at andelen som har sluttet var høyere desto mindre potetarealet var i 2006. Potetproduksjonen er altså blitt konsentrert på færre og vesentlig større produsenter. Det samme gjelder for mange av de andre tradisjonelle produksjoner som frukt, jordbær og grønnsaker. Det har skjedd en større profesjonalisering innen produksjonene.

Tabell 12. Endring i antall bruk og areal med potet for ulike størrelsesgrupper med hensyn til areal med potet.

	Antall bruk med potet				Dekar med potet			
	2006	2016	Endring	% endring	2006	2016	Endring	% endring
1 dekar	1 576	555	-1021	-65 %	1 576	555	-1 021	-65 %
2 dekar	418	133	-285	-68 %	836	266	-570	-68 %
>2-9	455	221	-234	-51 %	2 223	1 102	-1 121	-50 %
10-99 dekar	1 187	572	-615	-52 %	49 875	26 452	-23 423	-47 %
100-199 dekar	321	234	-87	-27 %	43 593	32 261	-11 332	-26 %
>= 200 dekar	135	166	31	23 %	39 922	58 097	18 175	46 %
Potet > 1 dekar	2516	1 326	-1 190	-47 %	136 449	118 178	-18 271	-13 %

Melkegeiter og melkekyr er også produksjoner med en vesentlig nedgang i antall driftsenheter. Imidlertid har ytelsen per ku og geit økt, så produksjonen har ikke gått ned like mye som figuren indikerer. Sau og ammeku er derimot produksjoner som har økt med hensyn til antall dyr. Her har antallet dyr økt litt for sau, men betydelig mer for ammeku. Strukturen i ammekuproduksjonen har altså endret seg mere enn for sau.

Verpehøner er et godt eksempel på at det som må ses som et relativt småskala hønsehold forsvinner. Det vil si produksjon godt under dagens konsesjonsgrense, men langt over hva en kan forvente å selge lokalt. Samtidig er det flere landbruksbedrifter som skaffer seg noen få høner. Det er også langt mindre kontinuitet i hønseholdet blant de mindre besetningene, det vil si større utskifting av bruk med småskala hønsehold, enn blant de største.

Både antall bruk med under 100 høner og antall over 7000 høner øker (konsesjonsgrensa er på 7500 høner). Denne har vært uendret siden 2004 da den ble økt fra 5000 til 7500 høner. Ser vi bort fra småskala hønsehold, dvs. de med under 100 høner, har antallet besetninger endret seg med -23 % og antallet høner økt med 31 %. Det har altså vært en betydelig strukturendring i hønseholdet etter at konsesjonsgrensa ble utvidet i 2004. I 2016 var 88 % av alt registrert verpehønsehold på bruk med over 7000 høner. De fleste av disse produserer på konsesjonsgrensa, men noen ligger også over pga. historisk produksjon (dvs. hadde mer enn 7500 høner før konsesjonsgrensene ble innført). Samtidig er det flere som har noen få høner til "husbruk" eller for å drive småsalg.

Tabell 13. Antall bruk med verpehøner og totalt antall verpehøner (i 1000 høner) i 2006 og 2016, endring i antall besetninger og antall høner for ulike besetningsstørrelser.

Verpehøner	Bruk med verpehøner				Verpehøner, tusen			
	2006	2016	Endring	% endring	2006	2016	Endring	%
1-24	1 032	1 218	186	18 %	10,8	12,6	1,8	16 %
25-99	205	217	12	6 %	8,3	8,3	0,5	1 %
100-999	116	42	-74	-64 %	47,8	11,5	-36,3	-76 %
1000-2999	283	27	-256	-90 %	548,3	50,8	-497,4	-91 %
3000-6999	251	85	-166	-66 %	1 239,3	458,5	-780,8	-63 %
>=7000	149	464	315	211 %	1 461,0	3 783,6	2 322,6	159 %
Alle bruk med høner	2 036	2 053	17	1 %	3 315,5	4 325,5	1 010,0	30 %
> 99 høner	799	618	-181	-23 %	3 296,5	4 304,6	1 008,1	31 %

9 Lokalisering av landbruksproduksjoner

Kartene i dette kapitlet gir en oversikt over geografisk fordeling av ulike typer landbruksproduksjoner.

Kart 10 til 17 er basert på opptelling av antall dekar i drift eller antall dyr registrert på landbruksforetak innen 10×10 km ruter. Areal og dyr er telt opp i den ruta senteret for driftsenheten er lokalisert. Vi har ikke markert ruter hvor det bare er ganske få dyr, eller få dekar i drift av den aktuelle typen. Minsteverdien for å registrere at produksjonen foregår innen en rute går fram av det enkelte kart.

Kart 9 skiller seg fra andre kart i dette kapitlet da det er basert på opptelling av areal innenfor heksagoner. Areal til grovfôrproduksjon (inkludert innmarksbeite) og til korn og lignende vekster (inkludert oljevekster og såfrø produksjon) er summert. Fargekoden illustrerer hvor stor andel av arealet som er brukt til korn og lignende vekster, kontra til gras eller andre grovfôrvekster. Korn dominerer på Østlandet, men det er også områder med relativt stor andel grovfôrareal på Østlandet.

Kart 10 gjelder korn og lignende vekster. De mørkeste punktene viser områder hvor det er registrert over 10 000 dekar korn, mens lyse punkter har mellom 500 og 10 000 dekar korn. Kartet illustrer blant annet at det også er en del kornareal i Rogaland, selv om kart 9 viste at andelen av areal med korn er ganske lav der.

Kart 11 viser høsthvete og oljevekster. Dette er vekster som også er inkludert i “korn og lignende vekster”, men som krever gode forhold og en relativt lang vekstsesong. Derfor finner vi de ikke i hele “kornområdet” i kart 10.

Kart 12 viser hvor vi finner potet og grønnsaker på friland av noe størrelse. Potet av ulike slag kan vokse i hele Norge, men den kommersielle potetproduksjonen av mer betydelig omfang er konsentrert til relativt få og små områder. Kartet ligner mye på utbredelsesområdet til grønnsaker på friland, med unntak av Hedmark, hvor det er mye potet med relativt lite areal av typen grønnsaker på friland.

Kart 13 viser jordbær og bier. Bier fines først og fremst i de sørlige områdene av landet.

Kart 14 viser utbredelsen av melkekyr og sau (søyer). I mesteparten av vårt land er grovfôrproduksjon grunnlaget for landbruksdrifta, og fôret brukes til sau eller storfe. Ved å sammenligne kartene får en et inntrykk av hvor viktig melkeproduksjon er i forhold til saueproduksjon i de ulike delene av landet. Sau er relativt sett viktigere i Nord-Norge enn i mange andre deler av landet.

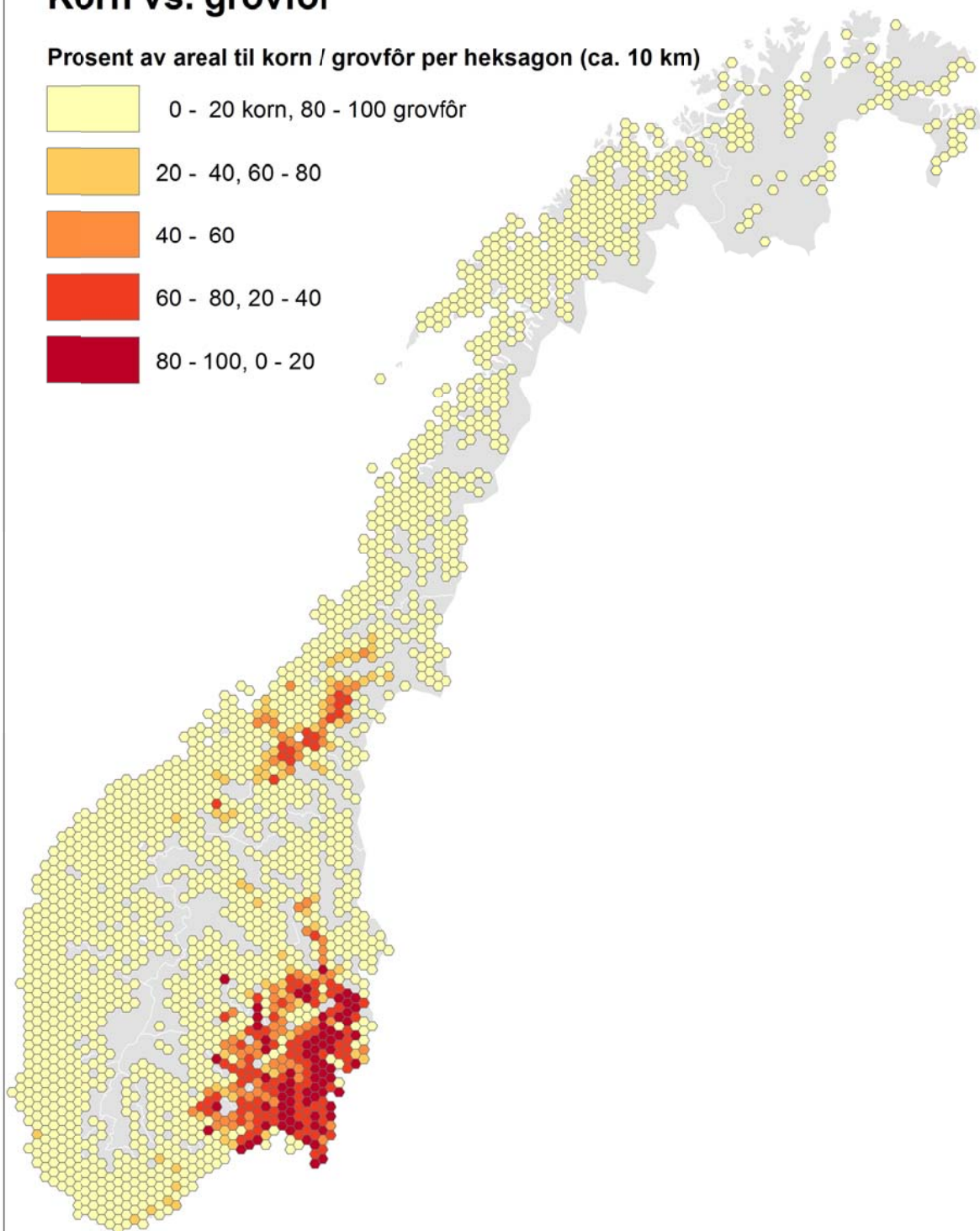
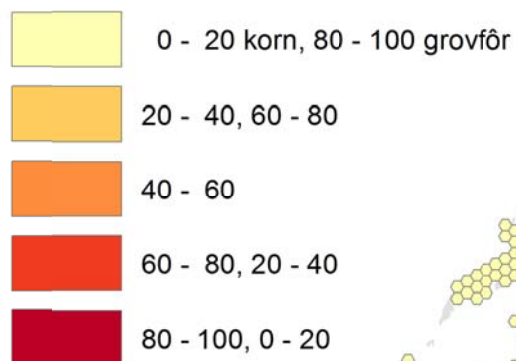
Kart 15 viser kyllingproduksjon og purker. Kjøttproduksjon på kylling er kun lokalisert til enkelte områder av landet. Smågrisproduksjonen, som her er illustrert ved å telle opp antall purker, finnes betydelig mer spredt over landet. Fem områder skiller seg likevel ut; øst for Trondheimsfjorden, Jæren, deler av Vestfold og deler av Østfold i tillegg til områder rundt Gjøvik/Hamar.

Kart 16 viser melkegeiter og økologiske melkekyr. Melkegeiter finner vi først og fremst i fjellområder på Vestlandet og i fjellområder nord på Østlandet samt i Troms. Økologisk melkeproduksjon finner vi først og fremst sør på Østlandet og i Trøndelag.

Kart 17 viser hvor vi finner bruk med lama eller alpakka. Disse ligger egentlig spredt over hele landet, selv om totalt antall besetninger fortsatt er relativt lite.

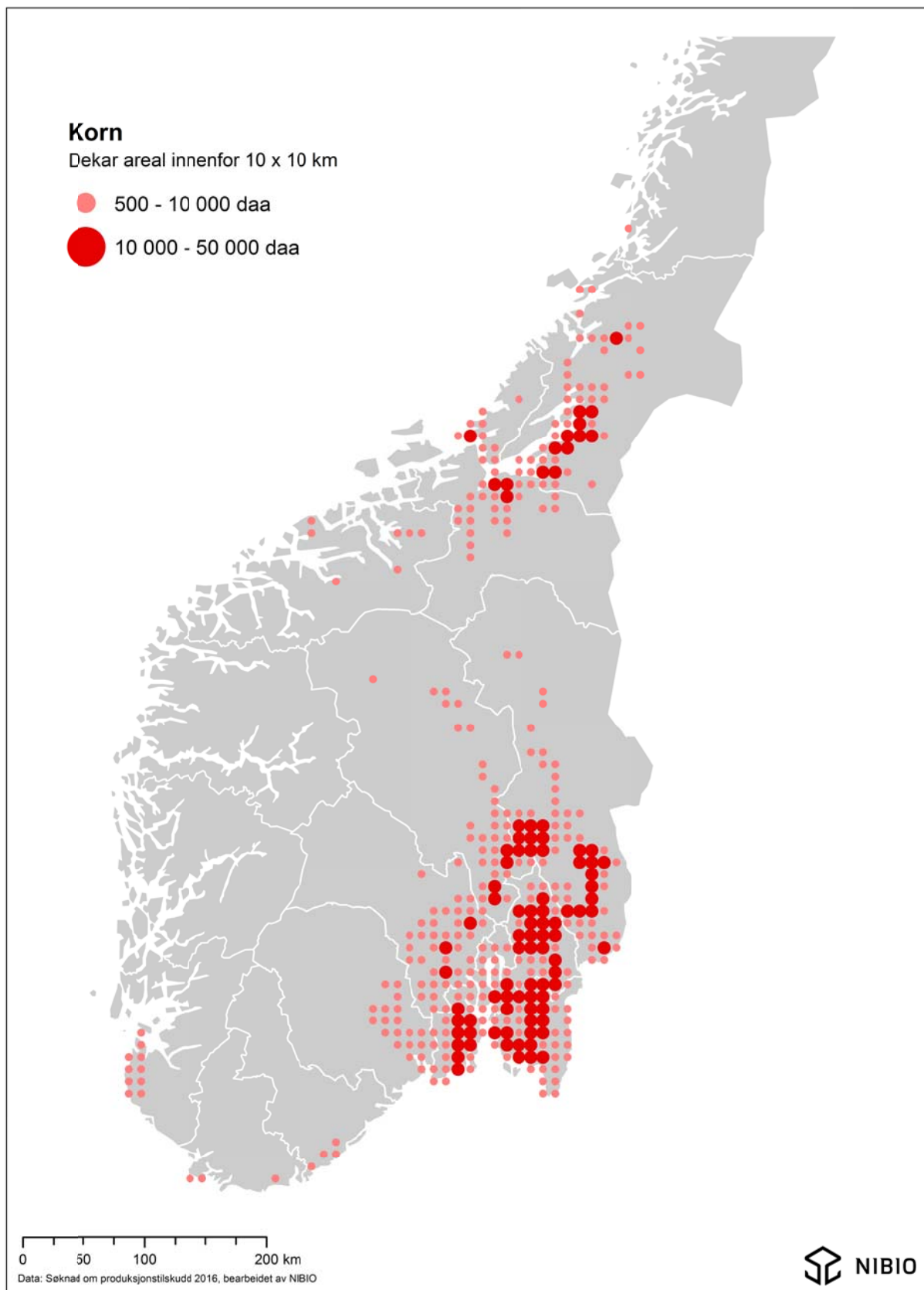
Korn vs. grovfôr

Prosent av areal til korn / grovfôr per heksagon (ca. 10 km)

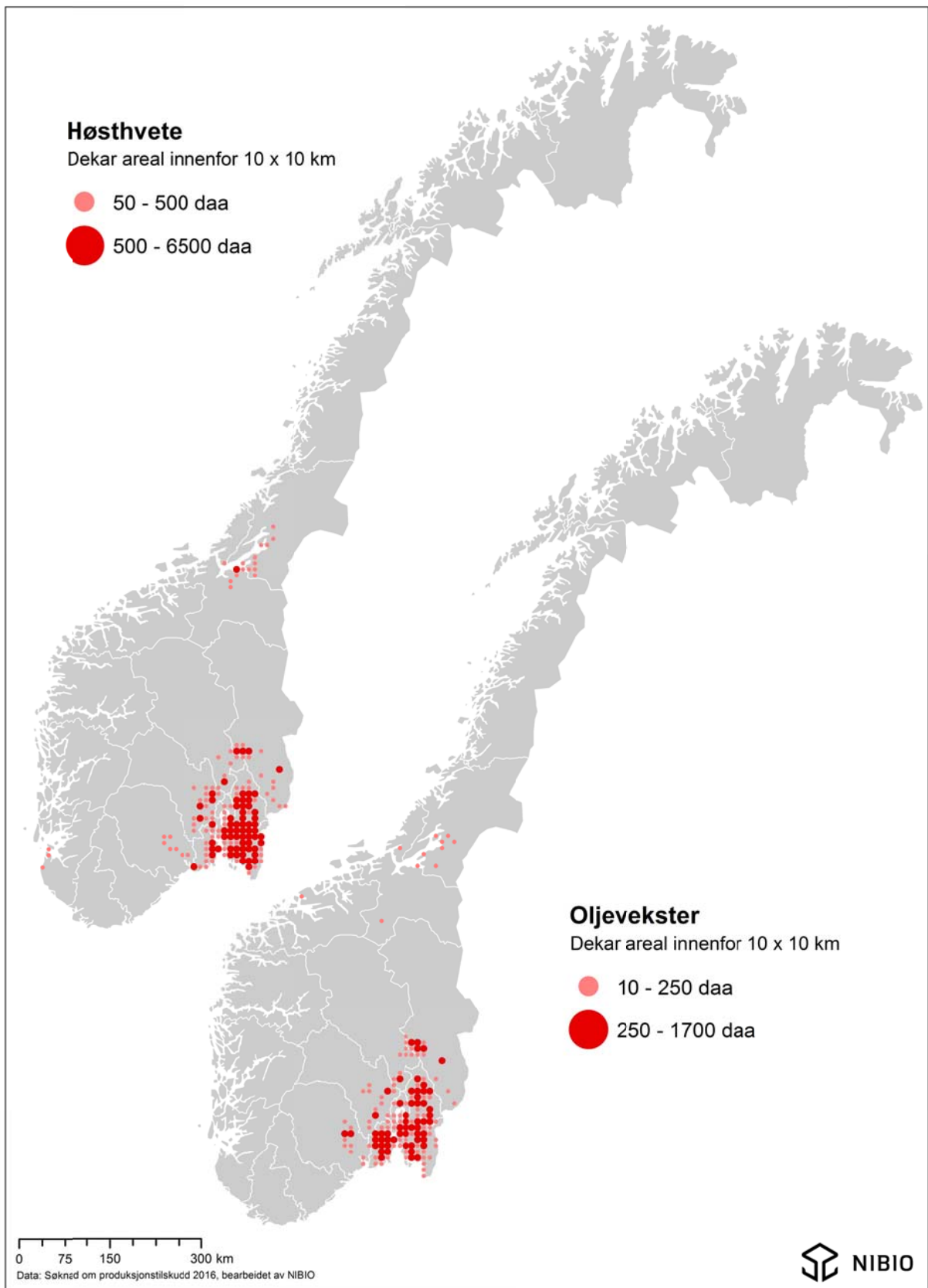


Kilde: Produksjonstilskudd 2016 (Landbruksdirektoratet)

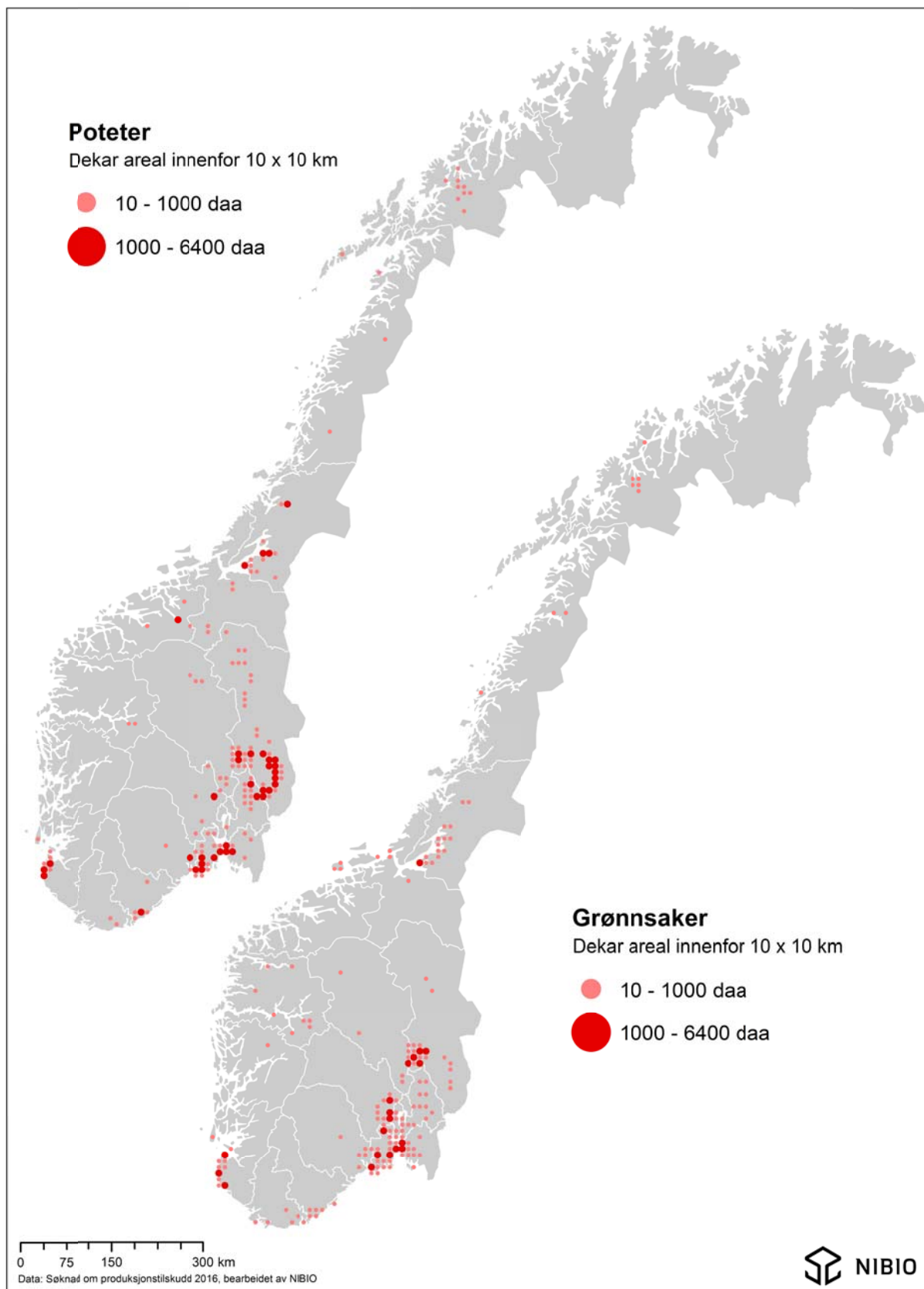
Kart 9. Areal brukt til korn inkludert oljevekster og annen frøproduksjon i forhold til areal brukt til grovfôrvekster (inkludert beite).



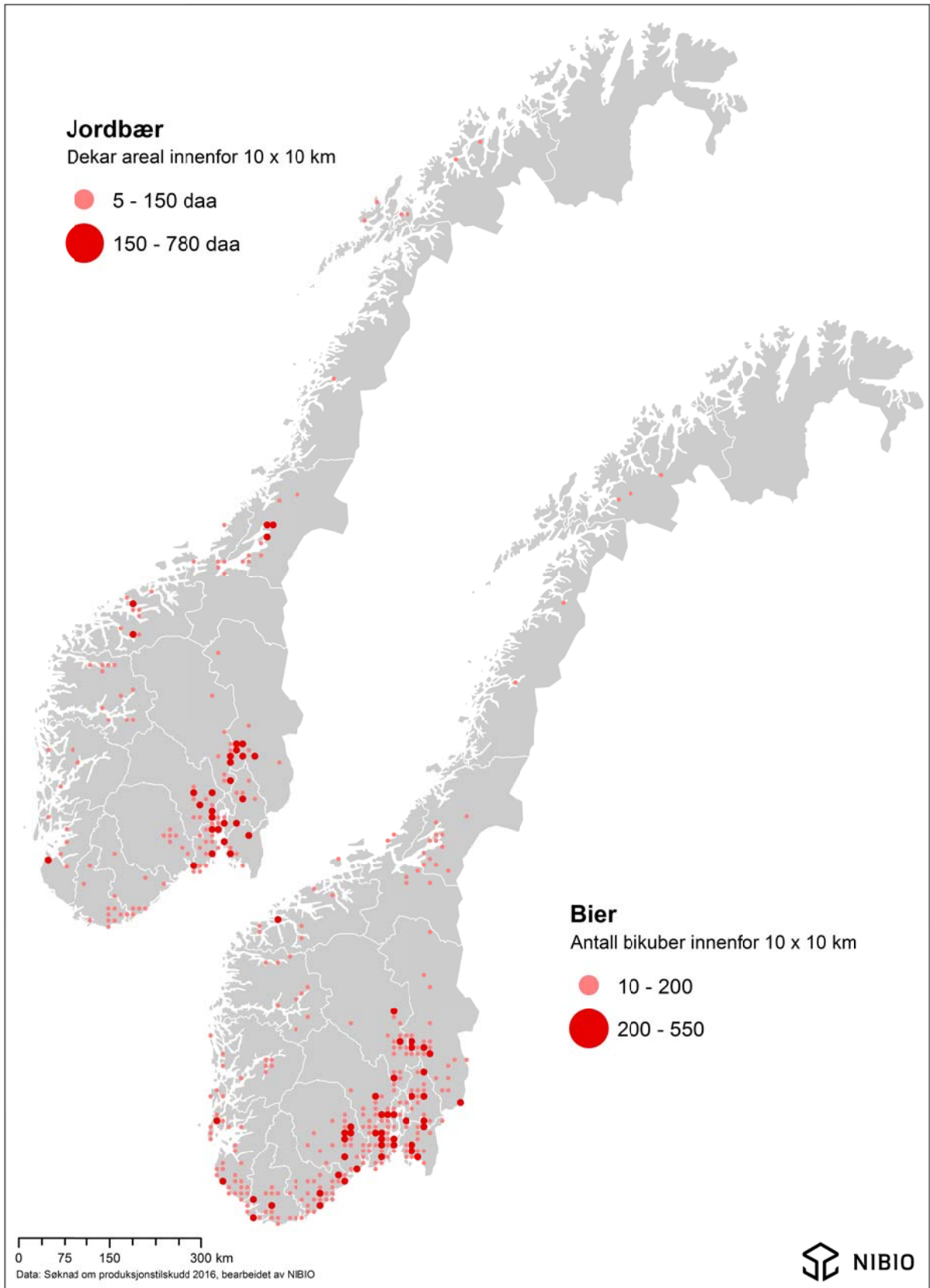
Kart 10. Fordeling av kornproduksjon i Norge. Kartet viser områder hvor driftsenhetene innen 10*10 km rutene driver minst 500 dekar med korn eller lignende vekter.



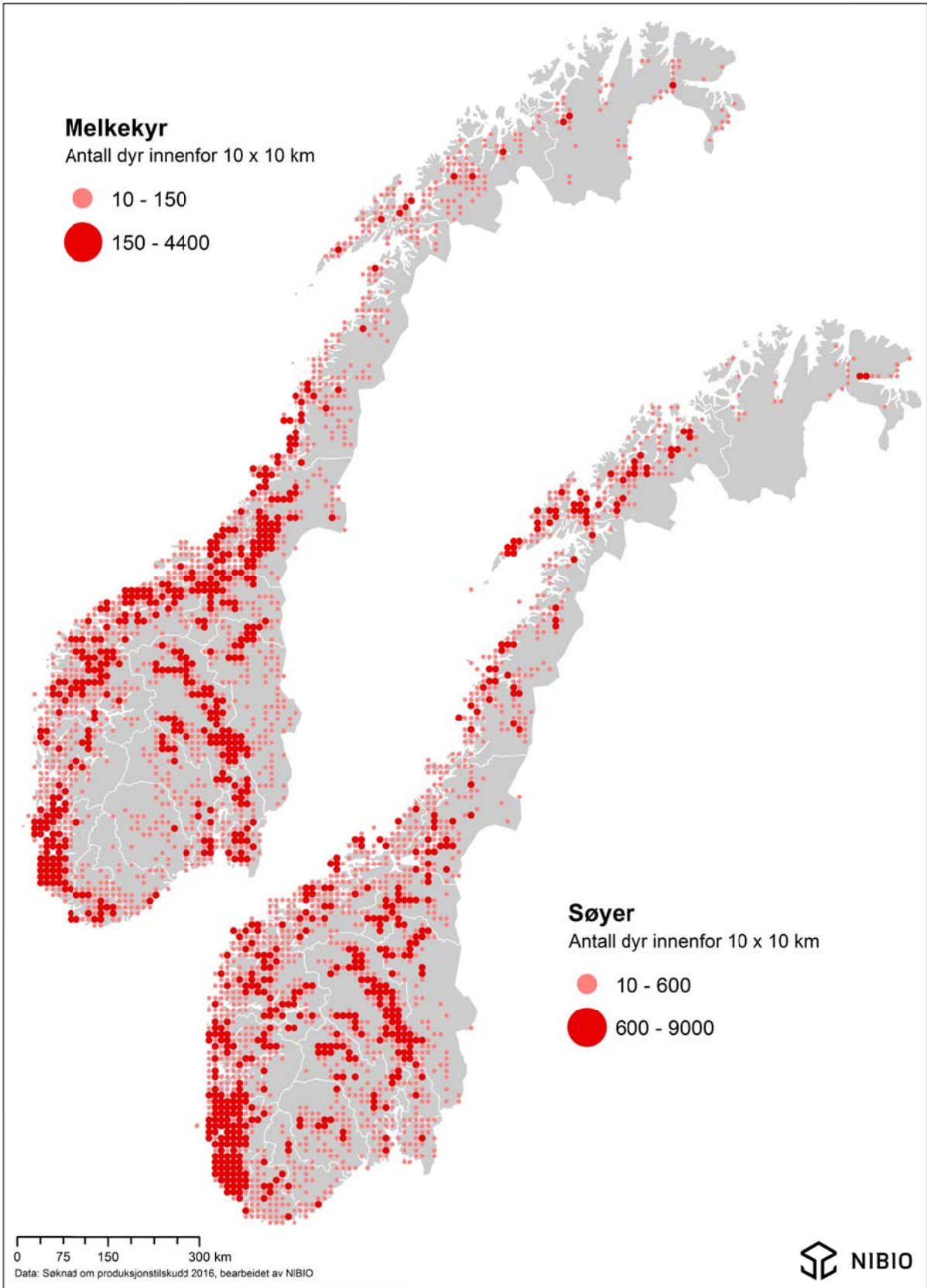
Kart 11. Øverst, dyrking av høsthvete i 2016, gitt at brukene innen ruta til sammen har over 50 dekar med høsthvete innen ruta. Nederst, fordeling av areal bruk til oljevekster, gitt at brukene driver over 10 dekar med oljevekster.



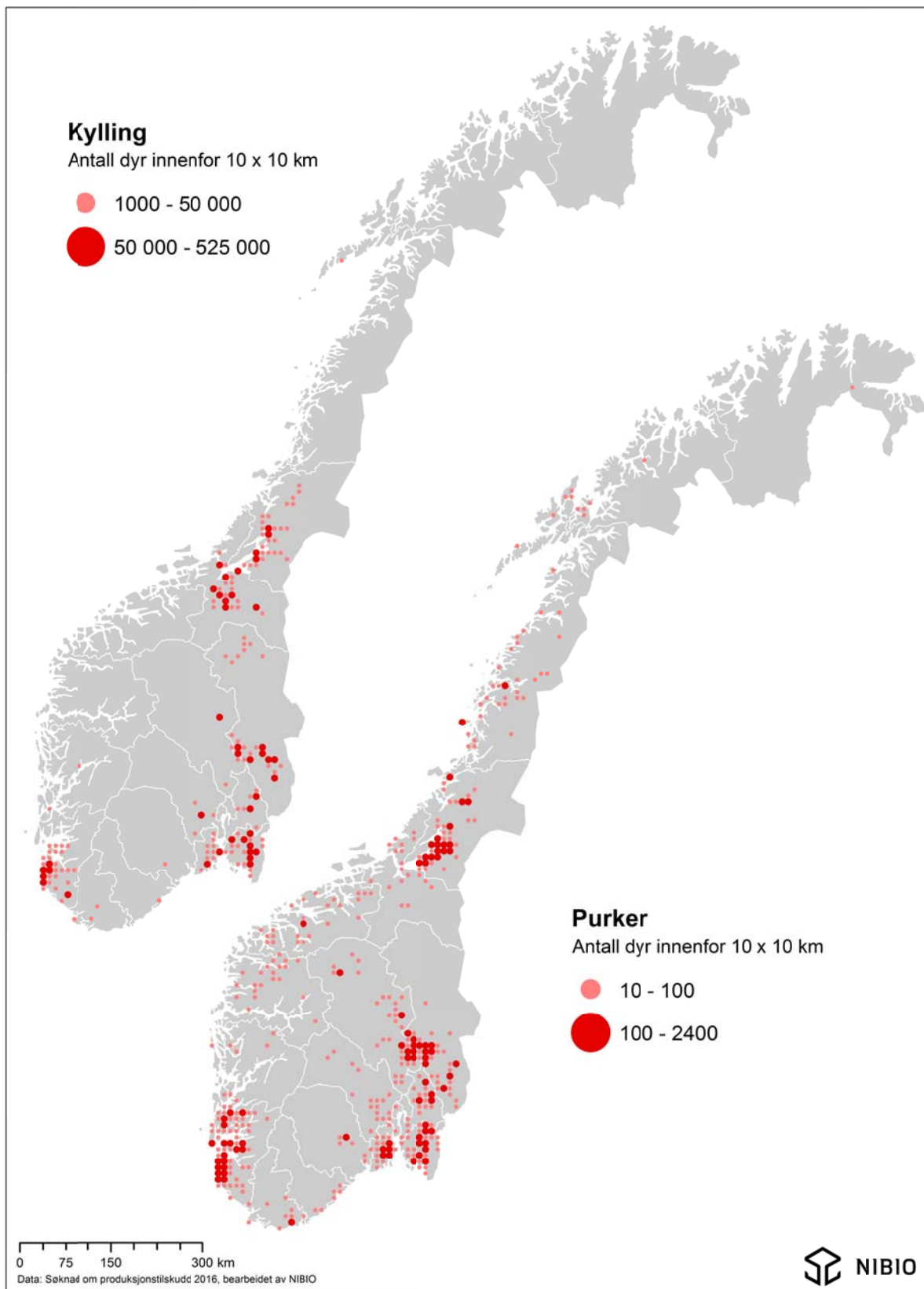
Kart 12. Øverst, fordelingen av potetproduksjonen. Nederst, fordelingen av areal brukt til frilandsgønnsaker.



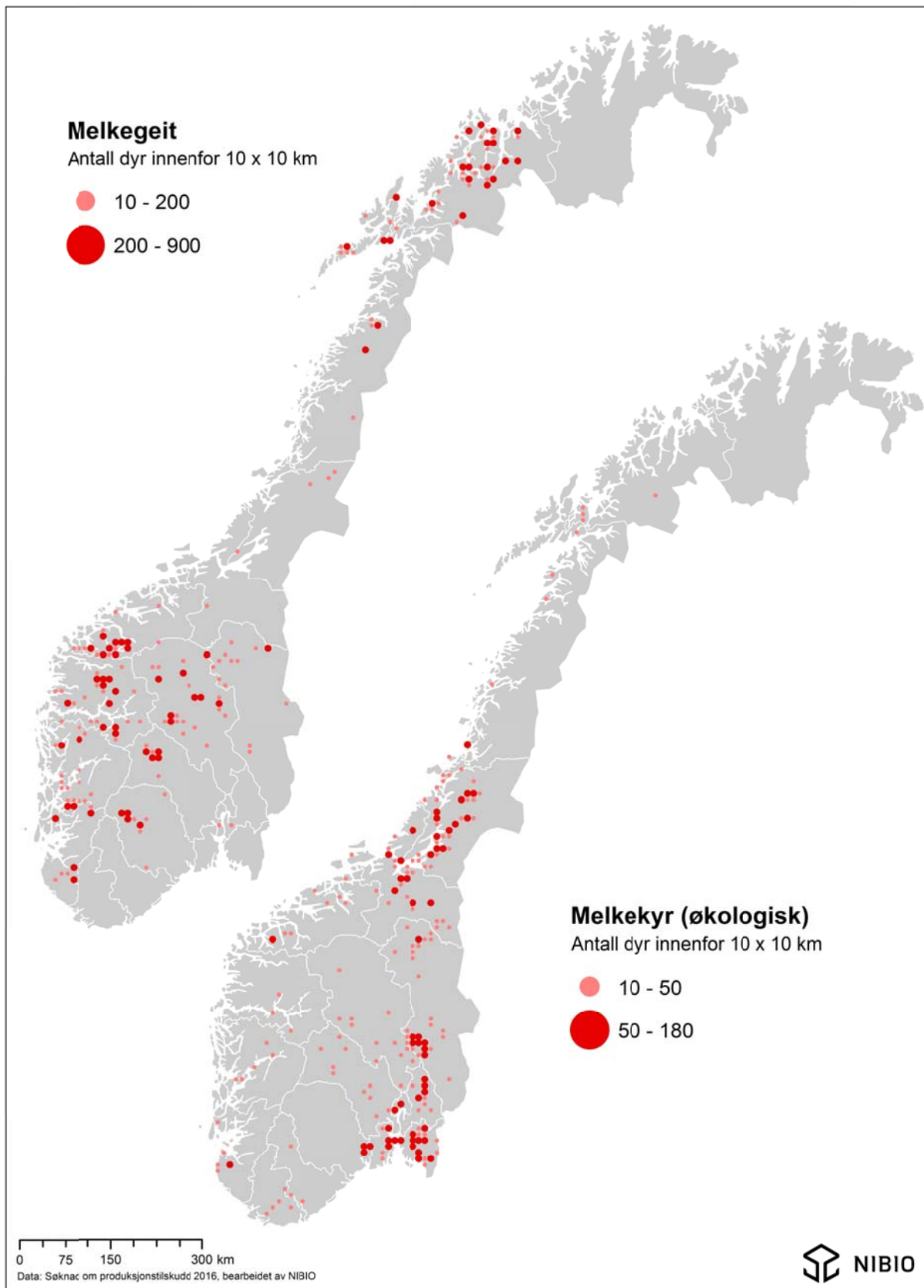
Kart 13. Øverst, fordeling av jordbærproduksjonen. Nederst bihold, fordelingen av antall bikuber etter hvor driftssentrene er lokalisert.



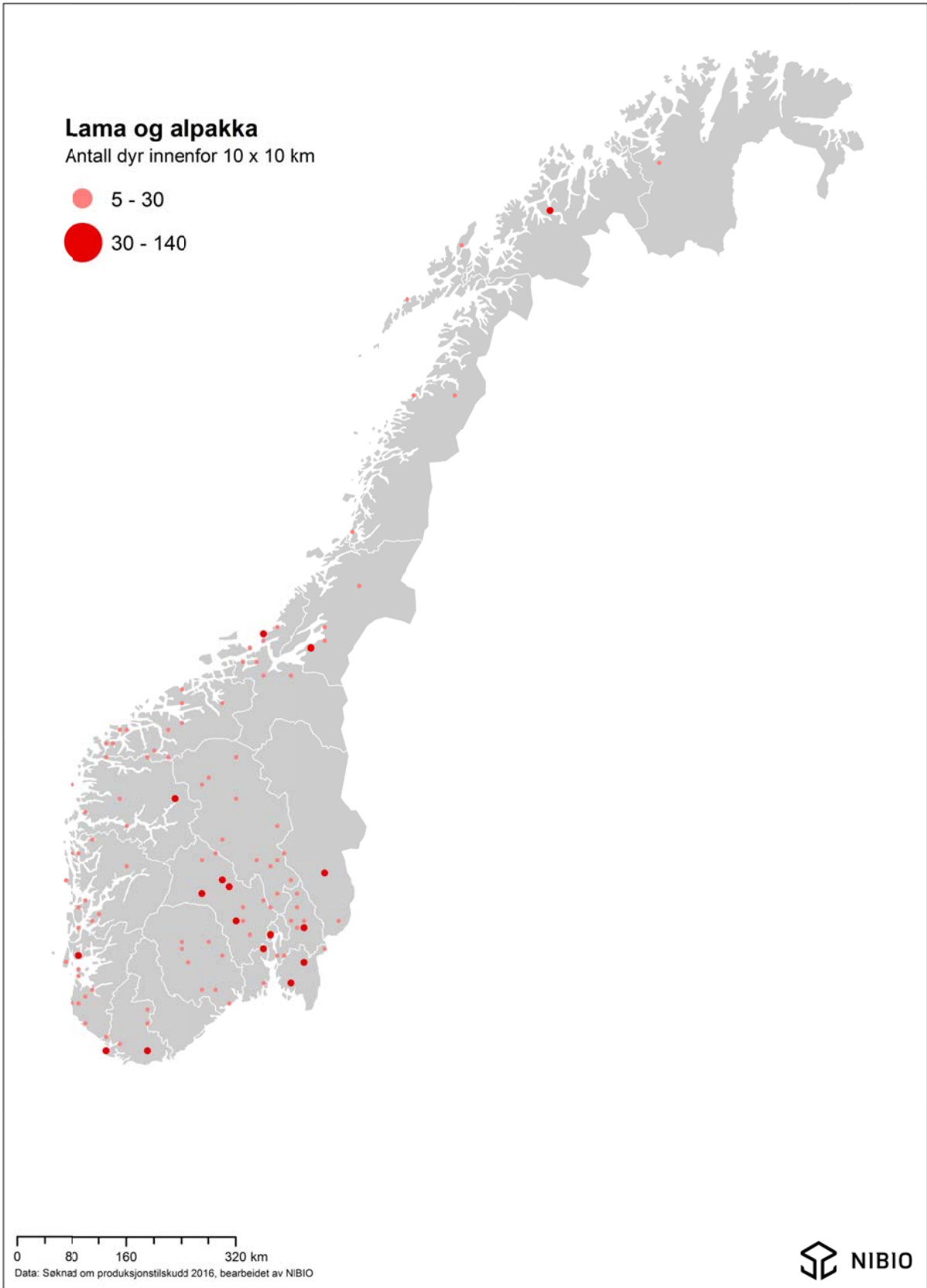
Kart 14. Lokalisering av melkekyr og sau (antall søyer)



Kart 15. Kylling øverst til venstre og purker nederst til høyre. Kyllingproduksjonen er i stor grad lokalisert i nærheten av slakterier, mens smågrisproduksjon som antall purker er et mål på, skjer noe mere spredt utover landet.



Kart 16. Lokalisering av melkegeiter, og økologisk melkeproduksjon.



Kart 17. Lama og alpukka, relativt nye dyreslag i Norge, finner vi spred over hele landet.

Norsk institutt for bioøkonomi (NIBIO) ble opprettet 1. juli 2015 som en fusjon av Bioforsk, Norsk institutt for landbruksøkonomisk forskning (NILF) og Norsk institutt for skog og landskap.

Bioøkonomi baserer seg på utnyttelse og forvaltning av biologiske ressurser fra jord og hav, fremfor en fossil økonomi som er basert på kull, olje og gass. NIBIO skal være nasjonalt ledende for utvikling av kunnskap om bioøkonomi.

Gjennom forskning og kunnskapsproduksjon skal instituttet bidra til matsikkerhet, bærekraftig ressursforvaltning, innovasjon og verdiskaping innenfor verdikjedene for mat, skog og andre biobaserte næringer. Instituttet skal levere forskning, forvaltningsstøtte og kunnskap til anvendelse i nasjonal beredskap, forvaltning, næringsliv og samfunnet for øvrig.

NIBIO er eid av Landbruks- og matdepartementet som et forvaltningsorgan med særskilte fullmakter og eget styre. Hovedkontoret er på Ås. Instituttet har flere regionale enheter og et avdelingskontor i Oslo.