

## Dagens arbeid for de sårbare norske storferasene

Norsk genressurssenter har det overordnede ansvaret for bevaring og bærekraftig forvaltning av de nasjonale husdyrrasene våre, men senteret er helt avhengig av godt samarbeid med mange forskjellige aktører. Senteret har et spesielt ansvar for å følge opp de nasjonale og fåtallige husdyrrasene.

### MANGE ER MED...

Bøndene som har dyr av de sårbare norske storferasene gjør et svært viktig arbeid for å ta vare på rasene og å øke interessen for dem. Noen landbrukskoler og museer har kyr og andre husdyr for å vise det gamle lokale husdyrbruket og deres plass i kulturlandskapet og historien. Dette er et viktig formidlingsarbeid som bidrar til å sikre rasene for framtida.

### RASE- OG AVLSLAG

Etter nedgangsperioden for de gamle storferasene på 1960- og 1970-tallet tok interessen for rasene seg kraftig opp igjen i løpet av 1980-tallet. Etter hvert ble det dannet egne raselag for rasene dølafe, vestlandsk fjordfe, vestlandsk raudkulle og østlandsk rødkulle. Raselagene jobber blant annet med livdyrformidling, markedsføring av rasen og utgivelse av medlemsblad. Stambokføring av gardsoksene for disse fire rasene administreres av Norsk genressurssenter. Utvalg av seminokser skjer i samarbeid mellom de respektive raselag, Norsk genressurssenter og Geno.

Landslaget for Telemarkfe og Avlslaget for Sidet Trønderfe og Nordlandsfe fusjonerte aldri med NRF, slik som de andre nasjonale avlslagene gjorde på 1960-tallet. Disse to avlslagene har derfor fortsatt det formelle ansvaret for avlsarbeidet for sine respektive raser. Dette innebærer valg av avlsokser til semin og stambokføring av gardsokser. De driver også med markedsføring av rasen, livdyrformidling og utgivelse av medlemsblad.

Norsk Bufo er en felles interesseorganisasjon for de gamle storferasene som arbeider med saker som er felles for alle avls- og raselagene for de gamle storferasene.

### KUREGISTERET

Kuregisteret er en slektskapsdatabase for alle de bevaringsverdige storferasene i Norge. Opplysninger fra produsenter som er registrert i Kuregisteret til Tine kommer i dag automatisk inn i Kuregisteret, mens alle andre produsenter må kontakte Norsk genressurssenter for å få registrert sine dyr her. Kuregisteret brukes til:

- Å følge med på populasjons- og innavlsutviklingen for disse til dels svært truede rasene.
- Å beregne innavlsgraden for levende dyr og avkom etter simulerte paringer
- Kontroll ved utbetaling av produksjonstilskudd til bevaringsverdige storferaser

### TILSKUDDSDORDNINGER

Siden 2000 er det gitt produksjonstilskudd til hold av bevaringsverdige storferaser. Søknad om tilskudd følger de ordinære regelverk gitt av Landbruks- og matdepartementet og forvaltes av Statens Landbruksforvaltning. Enkelte fylker har etablert tilskuddsordninger for dyr av bevaringsverdige husdyrraser gjennom regionalt miljøprogram etter at avtalepartene i jordbruksforhandlingene åpnet for dette fra 2005.

LES MER OM DE ENKELTE RASENE OG BEVARINGSARBEIDET PÅ GENRESSURSSENTERETS NETTSIDER [www.genressurser.no](http://www.genressurser.no)

## Norsk genressurssenter

Norsk genressurssenter er et rådgivende og utøvende organ for Landbruks- og matdepartementet og er en avdeling ved Norsk institutt for skog og landskap. Genressurssenteret skal sikre en effektiv og bærekraftig forvaltning av nasjonale genressurser i husdyr, kulturplanter og skogtrær. Vi initierer og koordinerer aktiviteter innen bevaring, karakterisering, overvåking og bruk av nasjonale genressurser. Senteret formidler informasjon om genressursenes betydning og muligheter for landbruket og lokal næringsutvikling.

Genressurssenteret har et stort nettverk av samarbeidspartnere i form av ulike institusjoner, organisasjoner, lag/foreninger og engasjerte privatpersoner som bidrar betydelig for å sikre en bærekraftig forvaltning av landbrukets og hobbybrukets genressurser i Norge. Genressurssenteret har også ansvar for å følge opp nordisk og internasjonale aktiviteter innen genressursarbeidet. Arbeidet er bredt og faglig sikret gjennom Genressursutvalgene for husdyr, kulturplanter og skogtrær som er Senterets rådgivende fagutvalg.

## Genetiske ressurser

Genetiske ressurser er biologisk materiale som inneholder genetisk variasjon eller genetiske varianter som kan ha betydning for både evolusjonær utvikling og målrettet utnyttelse.

Genetiske ressurser i husdyr, kulturplanter og skogtrær er det levende grunnlaget for dagens landbruk og vilkåret for videre utvikling. Forvaltning av ressursene gjennom bevaring og bærekraftig bruk er nødvendig for å opprettholde biologisk mangfold og for å ivareta framtidige generasjoners matvaresikkerhet, livskvalitet og velferd.

Genressursarbeidet for husdyr handler om å sikre genetisk mangfold innen husdyra våre, enten de regnes som gamle eller nye husdyrraser.

De gamle husdyrrasene ble godkjent som egne raser for drøyt 100 år siden. En del bønder har fortsatt dyr av disse rasene som er en viktig del av vår kulturhistorie, samtidig som de er genetiske alternativ til de mer moderne rasene.

Norsk genressurssenter arbeider for at avl på nasjonale husdyrraser skal være mest mulig bærekraftig. Bærekraftig avl er å avle for både produksjonsegenskaper (mjølkemengde og tilvekst) og funksjonelle egenskaper (helse og fruktbarhet) samtidig som innavlsutviklingen holdes under kontroll. De tre store avlsorganisasjonene i Norge; Geno (mjølkeku), Norsvin (slaktegris) og Norsk sau og geit (sau og mjølkegeit) utmerker seg i internasjonal sammenheng ved å drive bærekraftig avl. Bærekraftig avl for de gamle rasene med svært små populasjoner er å ha stor fokus på innavlsutviklingen. God produksjon og tradisjonelle rasetrekk som farge og hornform er også viktig for å beholde rasenes fenotypiske særpreg.

## Husdyr



skog+  
landskap

NORSK  
GENRESSURSSENTER

Norsk genressurssenter  
– inngår i Norsk institutt  
for skog og landskap

Pb 115, NO-1431 Ås  
T: (+47) 64 94 80 00  
F: (+47) 64 94 80 01

[www.genressurser.no](http://www.genressurser.no)

NORSK  
GENRESSURSSENTER

Sårbare norske husdyrraser



skog+  
landskap

NORSK  
GENRESSURSSENTER



## Dølafe

Dølafeet har sin opprinnelse i Gudbrandsdalen, Østerdalen og på Hedemarken hvor det var lett tilgang på rikt fjellbeite.

Det var imidlertid langt til tettsteder med avsetning for ferske melkeprodukter, og det var tradisjon for å føre opp dyr til slakt i dølafeets distrikt. Derfor ble dølafeet avlet som et kombinasjonsfe for mjølk og kjøtt og ble rundt 1900-tallet regnet for å være det tyngste feet i landet med ca. 350 kg levendevekt. I dag veier ei dølafe i dag ca. 500 kg.



Selv om det aldri ble full enighet om en felles rasestandard for dølafe, hevdet mange at hun skulle være svart med brun ål. Rektor Hirsch på Jønsberg landbruksskole brukte denne malen når han utviklet en stamme på slutten av 1800-tallet, med mål om at disse dyra skulle utmerke seg fra andre raser. Jønsbergstammen ble velansett og fikk betydning i utviklingen av dølafeet, og Hirsch er av mange regnet som dølafeets far. I dag er noe av det mest karakteristiske ved rasen den fargevariasjonen den representerer med farger som svart, brunt, rødt, hvitt og brandet. Tegningene kan være ensfarget, flekket, sadlet og sidet. Langt de fleste dyra har store horn, men det finnes også dyr som er kollet.

## Sidet trønderfe og nordlandsfe

Sidet trønderfe og nordlandsfe, gjerne forkortet til STN, er et resultat av felles avlsarbeid for feet som ved slutten av 1800-tallet var utbredt i store deler av midt- og nord Norge.

I dag finnes rasen i alle landets fylker, men med tyngdepunkt i Trøndelag, Oppland, Hedmark, Møre og Romsdal og Nordland. Rasen blir ofte også kalt rørsfe, noe som kommer av at det planmessige avlsarbeidet med rasen ble starta opp på Røros.



STN er en melke- og kombinasjonsrase tilpasset forholdene i dal og fjellbygdene. Kyrne veier snaut 450 kg i gjennomsnittlig levende vekt. Dyra er i dag naturlig kollet og fargen er oftest svart-sidede. Rødsidede og brandsidede dyr kan også forekomme. Det kan være stor forskjell i forholdet mellom svart og hvitt, alt fra nesten svart med hvit stripe over ryggen - til nesten hvite dyr med få svarte dropler på sidene. Rasen er som oftest sort eller farget rundt øyne, ører og på mulen. STN-kua er finlemmet, godlynt og kjent for å ta seg lett fram i terrenget.

Dyra er tidlig kjønnsmodne og kyrne viser god brunst. Produksjonen på første kalven er som regel moderat, men øker med alderen.

## Østlandsk rødkolle

Det har vært lang tradisjon for røde og kollete dyr på Østlandet, gamle skifteprotokoller viser at det fantes besetninger hvor over halvparten av dyra var røde og kollete så tidlig som på 1700-tallet.

På slutten av 1800-tallet var ønsket å lage forskjellige standarduniformer på storfe i hvert distrikt, og østlandsk rødkolle ble gjerne delt opp i romerikskveg og det litt mindre smålenskveget i Østfold. Uniformen som ble satset på var rød og kollet, men noen dyr hadde også hvite avtegn. Smålenskveget var spesielt kjent for å ha hvite avtegn, og enkelte dyr kunne ha store hvite partier på hodet og ble da kalt "skautet".

Gode jordbruksforhold var et godt utgangspunkt for å avle fram ei relativt storvokst og produktiv melkeku, og allerede i 1950-åra var levendevekta på ei voksen rødkolle rundt 500 kg. Ei vanlig NRF-ku veier til sammenligning ca. 550 kg.

Østlandsk rødkolle var den dominerende rasen i sentrale strøk av Østlandet fram til den etter hvert ble utkonkurrert av NRF. Avlsforeningen for rødkoller ble sammenslutlet med NRF i 1961 og bare noen få bønder på Østlandet har holdt på det gamle lokale feet. Rasen var nede i ca. 10 kyr på slutten av 1980 tallet. Disse dyra sammen med innslag fra søsterpopulasjonen i Sverige, svensk rödkulla, ble brukt for igjen å bygge opp en bestand av rasen.



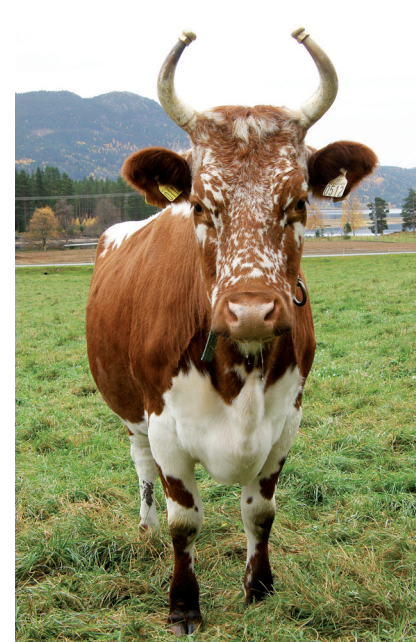
## Telemarkfe

Telemarkfeet er Norges eldste storferase og ble definert som egen rase allerede i 1856.

Den første offisielle utstillingen for telemarkfe ble holdt i Kviteseid i 1856. Norges første statsagronom i husdyrbruk, Johan Lindeqvist, ivret sterkt for det lokale feet i Telemark og han mente det var velegnet som en fjellrase for hele landet. Telemarkfeet ble derfor brukt til å krysse inn og forbedre det lokale feet i fjelltraktene, og rasen ble godt etablert i hele Sør- og Øst-Norge.

Rundt 1900-tallet slo stedegenhetslæra i gjennom, med den grunnteorien at tilpassede egenskaper ble nedarvet og at alle egenskaper var et resultat av tidligere generasjoners påvirkning av miljøet. Dette førte til at nær sagt alle bygder utviklet sin egen lokale ferase, og telemarkfeet ble nå regnet som fremmed og egentlig uønsket mange steder utenom Telemark. Likevel ble telemarkfeet ofte sett på som et nasjonalsymbol og mange hadde i alle fall ei telemarksku i besetningen, selv om det ellers var lite av rasen i bygda.

Landslaget for Telemarkfe arbeider i dag ut i fra rasestandarden som sier: Telemarkfeet skal være rødsidet eller brandsidet. Hodet bør være droplete med rød farge på mule, kjaker og ører. Dropler i hodet og i overgang mellom hvitt og rødt er ønskelig, likeledes velformede og fine horn. Telemarkfeet skal være en typisk mjølkerase og ikke være for grovlemmet.



## Vestlandsk rødkolle

Vestlandsk rødkolle stammer fra Sør-Vestlandet. Der var det gode jordbruksforhold og flinke husdyrbrukere, så vestlandsk rødkolle ble noe større enn feet nordover på Vestlandet.

Lyngdalsfeet, som også var røde og kolla, var et viktig element i oppbyggingen av vestlandsk rødkolle. Det finnes teorier om at opprinnelsen til lyngdalsfeet er importert dyremateriale av datidens jerseytype fra 1700-tallet. På slutten av 1800-tallet var det mange ulike farger og tegninger på feet i Rogaland, men etter hvert gikk en inn for å satse på røde og kolla dyr, og vestlandsk rødkolle ble etablert på begynnelsen av 1900-tallet. Vestlandsk rødkolle er et resultat av en sammenslåing mellom feet i Rogaland og lyngdalsfeet.

Rogaland var et viktig avlssenter på Sør-Vestlandet og det ble herfra solgt mange stambokførte avlsokser til fjordfedistriktet nordover på Vestlandet. Slik oppsto det rødkollebesetninger helt nord til Møre på begynnelsen av 1900-tallet.

I dag finner vi også igjen rødkoller i fjordfedistriktet og disse er karakteristiske ved at de er røde og kolla, og like små som fjordfeet.



## Vestlandsk fjordfe

Vestlandsk fjordfe hørte hjemme på Vestlandet, fra Hordaland i sør til Møre i nord.

På slutten av 1800-tallet søkte en å lage mange lokale raser på Vestlandet. Nesten hver fjordarm skulle ha sin raseuniform og fordelingen skulle være slik:

- Sunnhordland: rødt, kolla (noe horna)
- Midthordland: svart, horna
- Nordhordland: svart/svartsidet, horna/kolla
- Ytre Sogn: svart/svartsidet, horna
- Indre Sogn: rødt, horna
- Sunnfjord: svart/grått, kolla
- Nordfjord: svart/grått, horna
- Sunnmøre: grått kolla (noe horna)
- Nordmøre, Romsdal: svartsidet, kolla

Denne oppdelingen skapte snart problemer med innavl og det ble derfor ført felles stambok for feet som ble kalt vestlandsk fjordfe. Vestlandsk fjordfe og vestlandsk rødkolle ble i 1947 slått sammen til sør- og vestlandsfe, spesielt på grunn av innavlsproblemer i fjordfeet. Da det ble satt i verk bevaringstiltak for norske husdyr på 1980-tallet, ble det likevel valgt å holde vestlandsk fjordfe og vestlandsk rødkolle adskilt.

Fargevariasjonen på fjordfeet i dag er stor med farger som svart, brunt, rødt, hvitt, skimlet og brandet. Tegningene kan være ensfarget, flekket, sadlet og sidet. Noen dyr har horn eller nyvler, men det er også mange kolla dyr.

